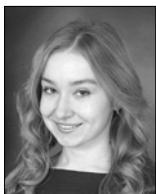


КУЛЬТУРНЫЕ И ДУХОВНЫЕ АСПЕКТЫ РАСПОЗНАВАНИЯ ЭМОЦИЙ ПРЕДСТАВИТЕЛЯМИ РАЗНЫХ ЭТНОСОВ¹



Хворова Екатерина Михайловна — аспирант, ассистент кафедры психологии и педагогики Российского университета дружбы народов (РУДН); ул. Миклухо-Маклая, 10/2, Москва, Россия, 117198; e-mail: katerina.khvorova@gmail.com

Современное общество развивается огромными темпами. Технический прогресс приводит к тому, что контакт «личность» — «личность» становится более компьютеризированным. С одной стороны, открываются новые возможности для общения: личность получает возможность строить взаимодействие с людьми из самых разных уголков мира. Однако, с другой стороны, остаётся открытым вопрос о духовности такого опосредованного взаимодействия, в котором теряется контакт глаз и возможность непосредственно в моменте «здесь-и-сейчас» распознать настоящее состояние респондента, а не то, которое он передаёт через смайлик («☺» или «☻»). Духовность можно назвать неким внутренним уникальным опытом человека, который заключается в характерных для него внутренних переживаниях; это — совокупность моральных ценностей и традиций, которые накладывают отпечаток на любую сферу деятельности личности, в том числе и на процесс межличностного взаимодействия.

Рассматривая понятие «духовность», мы не можем не затронуть вопрос культуры. В целом, культура представляет собой систему социального детерминированного поведения, особенностей формирования социальных институтов, особенностей искусства, верований и традиций. В рамках культуры формируются общие черты, которые характеризуют людей как носителей этой культуры. Люди, являющиеся представителями одной культуры, имеют схожие убеждения и особенности поведения. В таком случае встаёт вопрос о том, как культура влияет на межличностное взаимодействие [17–20; 22].

Изучение культурного аспекта реализовывалось, в основном, в следующих направлениях: изучение индивидуальных различий в ценностях, особенностях поведения, ориентации культуры. В целом, культура состоит из материальных (продукты питания, одежда, дома, дороги, машины и инструменты) и нематериальных (опыт, накопленный предыдущими поколениями, юридичес-

кие, политические, образовательные, экономические и социальные обычаи, язык, особенности вступления в брак, родственные системы, философия, религия и искусство) элементов.

Среди современных исследований влияния культуры на межличностное взаимодействие нам хотелось бы выделить работы К. Эрли и С. Анга, которые ввели понятие «культурный интеллект». Культурный интеллект позволяет выяснить успешность личности в ситуации культурного разнообразия, которая требует выбора определённой, обусловленной особенностями культуры, стратегии общения с её представителем [16].

Высокий уровень культурного интеллекта позволяет личности взаимодействовать в ситуации межкультурной коммуникации так, как это делали бы представители одной и той же культуры. В качестве компонентов культурного интеллекта выделяют следующие: когнитивный, метакогнитивный, мотивационный и поведенческий. *Когнитивный* компонент отвечает за знание особенностей другой культуры (традиции, ценности, нормы, особенности вероисповедания и др.). *Метакогнитивный* компонент отвечает за осознанный выбор стратегии межкультурного взаимодействия с учётом имеющихся знаний об этой культуре. *Мотивационный* компонент отвечает за стремление наладить контакт при межкультурном взаимодействии. *Поведенческий* компонент отвечает за осознанное изменение поведения при взаимодействии с представителем другой культуры (например, изменение интонации голоса, распознавание культурных и контекстных особенностей выражаемых универсальных эмоций).

Вследствие того что, находясь в ситуации межкультурного взаимодействия, мы не всегда знаем в достаточной степени язык представителя другой культуры, важным становится невербальный аспект коммуникации,

РЕЗЮМЕ

В статье рассматриваются особенности невербального кросс-культурного общения. Наиболее информативной невербальной информацией является лицевая экспрессия, так как мимическое выражение базовых эмоций представляется универсальным. Цель статьи — изучение особенностей выражения и распознавания эмоций представителями разных культур. В ходе исследования был проведён теоретико-методологический анализ психологических подходов к вопросу выражения и распознавания эмоций, эмпирически выявлены когнитивно-культурные факторы, связанные с успешностью распознавания эмоций, разработаны практические рекомендации в соответствии с выявленными факторами.

Ключевые слова: распознавание эмоций, базовые эмоции, кросс-культурные особенности распознавания эмоций, когнитивные особенности распознавания эмоций.

¹ Статья выполнена в рамках инициативной темы № 051316-0-000 «Этнокультурные ценности и мотивационные установки студентов международно-ориентированного вуза»; при поддержке гранта РГНФ № 14-06-00887 «Духовность личности и ее роль в принятии морально-нравственного решения».

который заключается в способности распознавать эмоции по лицевой экспрессии с целью увеличения понимания респондента [14; 15].

Проведённое нами эмпирическое исследование направлено на изучение взаимосвязи интеллектуальных особенностей личности, в том числе и уровня развития культурного интеллекта, с особенностями распознавания эмоций по лицевой экспрессии представителей разных культур. В исследовании приняли участие 129 российских студентов и 129 студентов из стран Азии (Китай, Вьетнам, Монголия), которые проживали как в России, так и в странах Азии. Средний возраст испытуемых — 24 года. Теоретико-методологической основой исследования стали: культурно-исторический подход Л.С. Выготского; эволюционный подход Ч. Дарвина; системный подход Б.Ф. Ломова; коммуникативный подход В.А. Барабанщикова к исследованию восприятия; подход П. Экмана к изучению универсальности эмоций, культурно-специфический подход Х. Элфенбайн и Н. Амбади к изучению эмоций; подход К. Эрли и С. Анга к изучению культурного интеллекта [1–5; 15; 17–19; 21].

В качестве методики по распознаванию эмоций была взята международная база эмоций (MSFDE), созданная в Канаде, в Университете Монреаля. Моделями для фотографий этой базы являются мужчины и женщины африканского, европейского и азиатского происхождения. Сами фотографии — чёрно-белые [21]. Для выявления уровня культурного интеллекта испытуемых был применён апробированный на русскоязычной выборке опросник «Шкала культурного интеллекта» К. Эрли и С. Анга [7; 16].

Математическая обработка данных в SPSS (проведение сравнительного анализа) позволила выделить различия в распознавании базовых эмоций по лицевой экспрессии студентов России и названных выше стран Азии. Использование U-критерия Манна — Уитни позволило выявить, что испытуемые из России в целом более успешно распознают базовые эмоции по лицевой экспрессии, чем испытуемые из стран Азии (рис.1).

Таким образом, можно сделать предположение, что студенты из стран Азии являются представителями коллективистической культуры, более закрытой культуры, направленной на сохранение

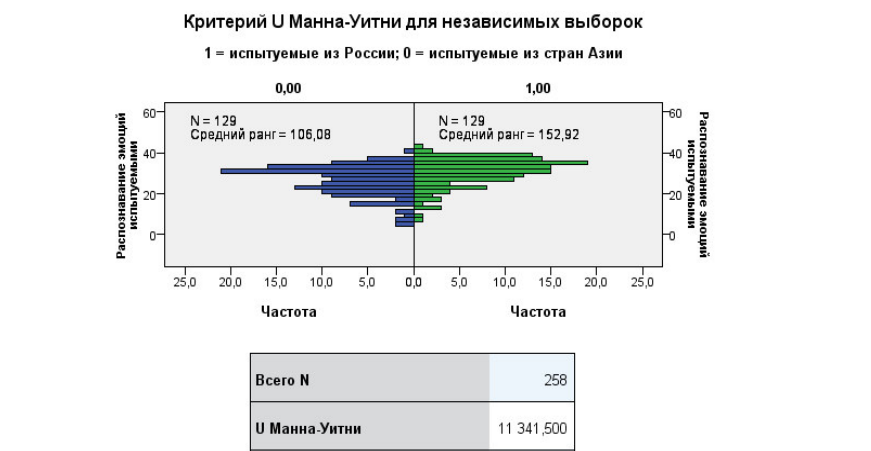


Рис. 1. U-критерий Манна — Уитни: распознавание базовых эмоций по лицевой экспрессии студентами из России и стран Азии

внутригруппового равновесия и внутригрупповой гармонии; следовательно, в каких-либо ситуациях они могут не распознавать эмоции по лицевой экспрессии.

Сравнительный анализ показал, что испытуемые из России более успешно распознают базовые эмоции по лицевой экспрессии людей африканского и европейского происхождения, чем испытуемые из стран Азии (рис. 2 и 3).

Из рис. 2 и 3 видно, что российские испытуемые лучше, чем азиатские испытуемые, распознают эмоции по лицевой экспрессии, что может быть обусловлено особенностями восприятия лица и его антропоморфологическими характеристиками.

Сравнительный анализ выявил также отсутствие существенных различий между российскими испытуемыми и испытуемыми из стран Азии в распознавании базовых эмоций по лицевой экспрессии на лицах людей азиатского происхождения (рис. 4).

Отсутствие различий (см. рис. 4), возможно, обусловлено тем, что:

- 1) распознавание эмоций испытуемыми из России на лицах людей азиатского происхождения может быть затруднено особенностями этих лиц и их антропоморфологическими характеристиками;
- 2) распознавание эмоций испытуемыми из стран Азии на лицах людей азиатского происхождения может быть затруднено большей закрытостью культуры, направленной на сохранение внутригруппового равновесия и внутригрупповой гармонии.

Таким образом, затруднения в распознавании эмоций связаны не с тем, что они проявляются совершенно по-разному на лицах представителей разных этносов, национальностей, культур и т. д., а с особенностью их выражения. Получается, что существуют культурно-специфические особенности эмоциональной сферы, заключающиеся в правилах выражения эмоций, интенсивности их

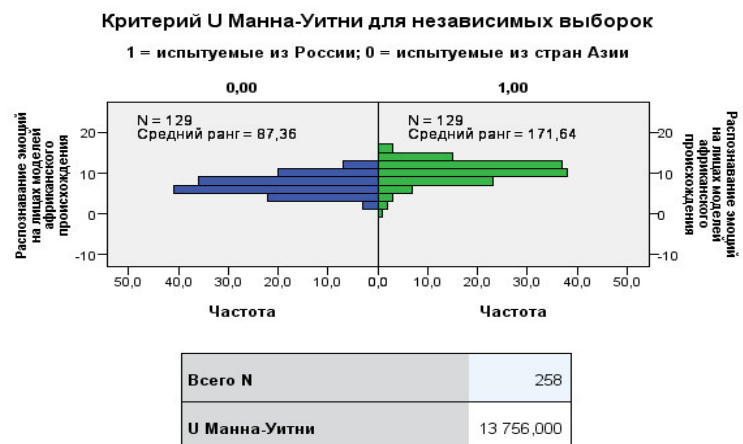


Рис. 2. U-критерий Манна — Уитни: распознавание базовых эмоций испытуемыми из России и стран Азии на лицах людей африканского происхождения

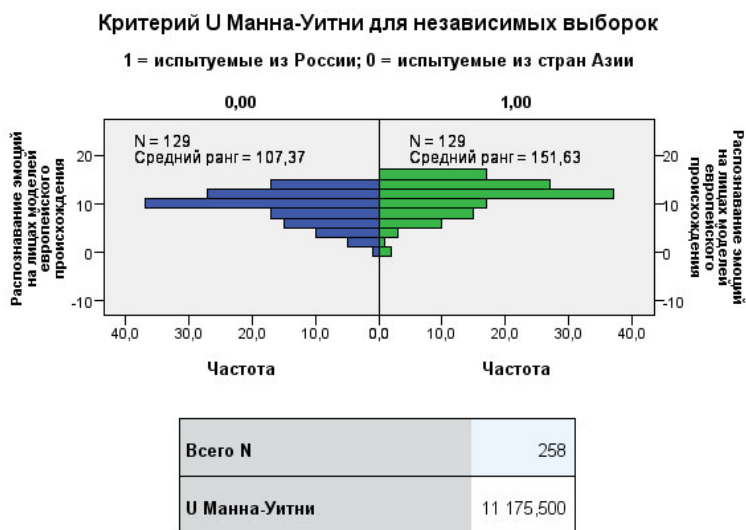


Рис. 3. U-критерий Манна — Уитни: распознавание базовых эмоций испытуемыми из России и стран Азии на лицах людей европейского происхождения

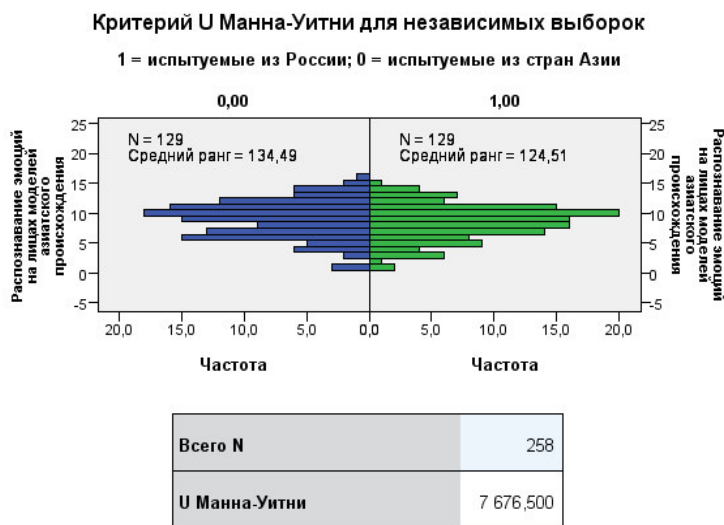


Рис. 4. U-критерий Манна — Уитни: распознавание базовых эмоций испытуемыми из России и стран Азии по лицевой экспрессии на лицах людей азиатского происхождения

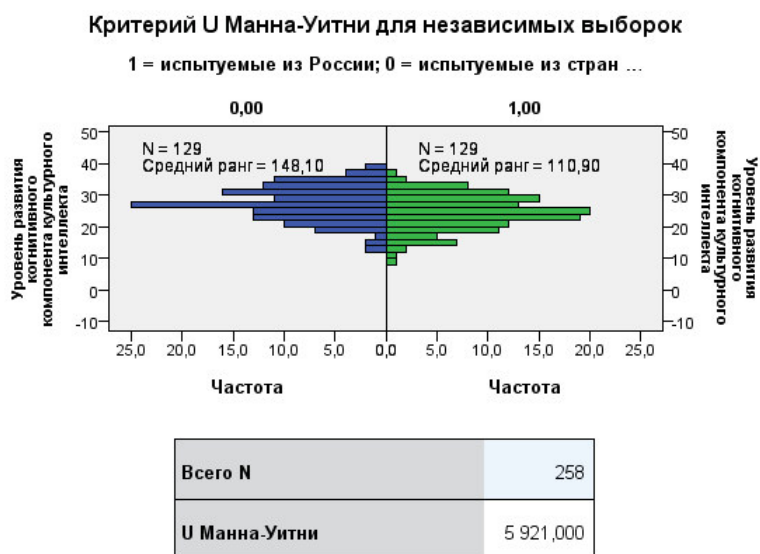


Рис. 5. U-критерий Манна — Уитни: уровень когнитивного компонента культурного интеллекта у испытуемых из России и из стран Азии

проявления, их социальной желательности или нежелательности. Вследствие этого можно предположить, что эмоции лучше распознаются обладателями более высокого уровня культурного интеллекта.

Сравнительный анализ выявил также, что у испытуемых из стран Азии более высокий уровень когнитивного компонента культурного интеллекта, чем у испытуемых из России (рис. 5).

Когнитивный компонент культурного интеллекта отвечает за знание норм, традиций и ценностей культуры, что может оказывать влияние на процесс распознавания эмоций. По сути, культурный интеллект заключается в способности эффективно взаимодействовать с носителями разных культур, что требует от человека определённых навыков; в целом, это способность «чужака» интерпретировать незнакомые и неоднозначные жесты таким образом, как это сделал бы носитель культуры [6; 10; 11].

Таким образом, сравнительный анализ выявил характерные особенности проявления культурного интеллекта и распознавания базовых эмоций по лицевой экспрессии у российских и азиатских студентов. Было установлено, что азиатские студенты имеют более высокий уровень когнитивного компонента культурного интеллекта, который заключается в знании и понимании ценностей и норм своей и других культур. Также было выявлено, что российские студенты более успешны в распознавании лицевой экспрессии в целом, а также отдельно на лицах людей европейского и африканского происхождения, что обусловлено антропоморфологическими особенностями и степенью социально-культурной открытости граждан России [8; 13].

Проведённое исследование позволило разработать программу, которая способствует повышению способности распознавания базовых эмоций по лицевой экспрессии личности в ситуации межкультурного взаимодействия. Программа направлена на обогащение знаний о различиях между культурными системами, нормами и ценностями и на обучение распознаванию эмоций с учётом особенностей их выражения представителями разных культур, что положительно влияет на процесс адаптации иностранных студентов к российским условиям и на процесс принятия российскими студентами иностранных студентов [9].

ССЫЛКИ

- [1]. *Барабанчиков В.А.* Восприятие выражений лица. — М.: Изд-во ИП РАН, 2009.
- [2]. *Барабанчиков В.А., Демидов А.А.* Восприятие индивидуально-психологических особенностей человека в ситуациях непосредственного и викарного общения // Вестник МОРУ. — 2007. — № 3.
- [3]. *Барабанчиков В.А., Жегалло А.В., Иванова Л.А.* Особенности распознавания экспрессий перевернутого изображения лица // Экспериментальная психология в России: традиции и перспективы. — Изд-во Института психологии РАН, 2010. — С. 218–223.
- [4]. *Барабанчиков В.А., Королькова О.А., Лободинская Е.А.* Восприятие эмоциональных состояний лица при его маскировке и кажущемся движении // Экспериментальная психология. — 2015. — Т. 8. — № 1. — С. 7–27.
- [5]. *Барабанчиков В.А., Малкова Т.Н.* Зависимость точности идентификации экспрессии лица от локализации мимических проявлений // Вопросы психологии. — 1986. — № 5. — С. 131–140.
- [6]. *Беловол Е.В., Хворова Е.М.* Когнитивный стиль личности как фактор эффективного распознавания лицевой экспрессии // Вестник Российского университета дружбы народов. Серия: Психология и педагогика. — 2015. — № 3. — С. 51–60.
- [7]. *Беловол Е.В., Шкварило К.А., Хворова Е.М.* Адаптация опросника «шкала культурного интеллекта» К. Эрли и С. Анга на русскоязычной выборке // Вестник Российского университета дружбы народов. Серия: Психология и педагогика. — 2012. — № 4. — С. 5–14.
- [8]. *Карабущенко Н.Б., Хворова Е.М.* О роли культурного интеллекта в психологическом сопровождении иностранных обучающихся // Материалы международной научно-практической конференции «Студентоцентрированное образование как основополагающий принцип болонских реформ в высшей школе». — Астана: ЖКС, 2016. — С. 246–249.
- [9]. *Карабущенко Н.Б., Хворова Е.М.* Когнитивно-культурные основания изучения распознавания эмоций // Психология и педагогика XXI века: теория, практика и перспективы: монография / Под общ. ред. Н.Б. Карабущенко и Н.Л. Сунгуровой. — М.: Изд-во РУДН, 2015. — С. 225–251.
- [10]. *Хворова Е.М.* Когнитивный стиль личности как фактор эффективного распознавания лицевой экспрессии у представителей разных культур // Наука и образование в XXI веке: теория, практика, инновации: Сб. научных трудов по материалам Международной научно-практической конференции: в 4 частях. — 2014. — С. 160–162.
- [11]. *Хворова Е.М.* Когнитивно-стилевые особенности распознавания эмоций как фактор успешной адаптации к социальному окружению // В кн.: «Качество жизни, психология здоровья и образование: междисциплинарный подход». Материалы Международной научно-практической конференции. — 2014. — С. 310–312.
- [12]. *Хворова Е.М.* Культурно-специфические особенности проявления и распознавания эмоций // В сб.: Личность в природе и обществе. Научные труды молодых учёных / Сост. и науч. ред. А.В. Иващенко, Н.Б. Карабущенко, Е.Н. Полянская. — 2015. — С. 128–130.
- [13]. *Хворова Е.М.* Роль культурного интеллекта в распознавании эмоций по лицевой экспрессии // В сб.: Личность в природе и обществе. Научные труды молодых учёных / Сост. и науч. ред. А.В. Иващенко, Н.Б. Карабущенко, Е.Н. Полянская. — 2016. — С. 122–124.
- [14]. *Хворова Е.М.* Характерные черты невербальной семиотики у представителей различных культур // В сб.: Личность в природе и обществе. Научные труды молодых учёных / Сост. и науч. ред. Е.Н. Полянская. — 2011. — С. 157–159.
- [15]. *Хворова Е.М., Беловол Е.В.* Особенности невербальной семиотики представителей различных культур // Материалы Межвузовской конференции студентов, аспирантов и молодых учёных. 2011 / Ред.: С.И. Кудинов, Е.Н. Резников, З.В. Бойко, М.И. Волк, М.А. Новикова, М.А. Селиверстова, И.К. Шальнева. — С. 250–254.
- [16]. *Ang S., Van Dyne L.* Conceptualization of cultural intelligence // In S. Ang & L. Van Dyne (Eds.), Handbook of cultural intelligence: Theory, measurement, and application. — Armonk, New York, M.E. Sharpe, Inc., 2008.
- [17]. *Ekman P.* Basic emotions. In: Dalglish T, Power T (Eds.): The handbook of cognition and emotion. — John Wiley and Sons, New York, 1999. — P. 45–60.
- [18]. *Elfenbein H.A.* Nonverbal dialects and accents in facial expressions of emotion // Emotion Review 5(1). — 2013. — P. 90–96.
- [19]. *Elfenbein, H.A., Ambady N.* Is there an in-group advantage in emotion recognition? // Psychological Bulletin, 128. — 2002. — P. 243–249.
- [20]. *Matsumoto D., Ekman P.* American-Japanese differences in intensity ratings of facial expressions of emotion // Motivation and Emotion 13 (2). — 1989. — P. 143–157.
- [21]. Montreal Set of Facial Displays of Emotion by U. Hess, 2005, University of Quebec at Montreal, Montreal, Quebec, Canada // <http://www.er.uqam.ca/nobel/r24700/Labo/Labo/MSEFE.html>.
- [22]. *Yuki M., Maddux W.W., Masuda T.* Are the windows to the soul the same in the East and West? Cultural differences in using the eyes and mouth as cues to recognize emotions in Japan and the United States // Journal of Experimental Social Psychology 43(2). — 2007. — P. 303–311.

REFERENCES

- [1]. *Barabanshnikov V. A.* Vosprijatie vyrazhenij lica [Perception of face expressions]. — M.: Izd-vo IP RAN, 2009.
- [2]. *Barabanshnikov V.A., Demidov A.A.* Vosprijatie individual'no-psihologicheskikh osobennostej chelovekav situacijah neposredstvennogo i vikarnogo obshhenija [Perception of person's individual and psychological characteristics in the situation of personal and vicarious communication] // Vestnik MOPU, 2007. — № 3.
- [3]. *Barabanshnikov V.A., Zhegallo A.V., Ivanova L.A.* Osobennosti raspoznavanija jekspressij perevernutogo izobrazhenija lica [Characteristics of an inverted face image recognition] // Jeksperimental'naja psihologija v Rossii: tradicii i perspektivy. I: Izdatel'stvo «Institut psihologii RAN», 2010. — S. 218–223.
- [4]. *Barabanshnikov V.A., Korol'kova O.A., Lobodinskaja E.A.* Vosprijatie jemocional'nyh sostojanij lica pri ego maskirovke i kazhushhemsja dvizhenii [Perception of the person's emotional state by the face at its disguise and apparent motion] // Jeksperimental'naja psihologija. — 2015. — T. 8. — № 1. — S. 7–27.
- [5]. *Barabanshnikov V.A., Malkova T.N.* Zavisimost' tochnosti identifikacii jekspressii lica ot lokalizacii mimicheskikh pojavlenij [The dependence of the accuracy of emotion expressions identification on the localization of facial expressions] // Voprosy psihologii. — 1986. — № 5. — S. 131–140.

[6]. *Belovol E.V., Hovorova E.M.* Kognitivnyj stil' lichnosti kak faktor jeffektivnogo raspoznavanija licevoj jekspressii [The person's cognitive style as the factor of effective recognition of facial expressions] // Vestnik Rossijskogo universiteta družby narodov. Serija: Psihologija i pedagogika. — 2015. — № 3. — S. 51–60.

[7]. *Belovol E.V., Shkvarilo K.A., Hovorova E.M.* Adaptacija oprosnika «shkala kul'turnogo intellekta» K. Jerli i S. Anga na russkojazychnoj vyborke [Adaptation of the questionnaire «Cultural intelligence scale» by K. Earley and Ang S. on the Russian-speaking people] // Vestnik Rossijskogo universiteta družby narodov. Serija: Psihologija i pedagogika. — 2012. — № 4. — S. 5–14.

[8]. *Karabushhenko N.B., Hovorova E.M.* O roli kul'turnogo intellekta v psihologicheskom soprovozhdenii inostrannyh obuchajushihhsja [On the role of cultural intelligence in psychological support of foreign students] // Materialy Mezhdunarodnoj nauchno-prakticheskoj konferencii «Studentocentrirovannoe obrazovanie kak osnovopolagajushhij princip Bolonskih reform v vysshej shkole». — Astana: ZhKS, 2016. — S. 246–249.

[9]. *Karabushhenko N.B., Hovorova E.M.* Kognitivno-kul'turnye osnovanija izuchenija raspoznavanija jemocij [Cognitive-cultural foundations of studying emotion recognition] // Psihologija i pedagogika XXI veka: teorija, praktika i perspektivy: monografija / Pod obshh.red. N.B.Karabushhenko, N.L.Sungurovoj. — M.: RUDN, 2015. — S. 225–251.

[10]. *Hovorova E.M.* Kognitivnyj stil' lichnosti kak faktor jeffektivnogo raspoznavanija licevoj jekspressii u predstavitelej raznyh kul'tur [The person's cognitive style as the factor of effective recognition of facial expressions by representatives of different cultures] // V sbornike: Nauka i obrazovanie v XXI veke: teorija, praktika, innovacii Sbornik nauchnyh trudov po materialam Mezhdunarodnoj nauchno-prakticheskoj konferencii: v 4 chastjah. — 2014. — S. 160–162.

[11]. *Hovorova E.M.* Kognitivno-stilevyje osobennosti raspoznavanija jemocij kak faktor uspešnoj adaptacii k social'nomu okruženiju [The person's cognitive style characteristics of emotion recognition as a factor of successful adaptation to the social environment] // V knige: Kachestvo zhizni, psihologija zdorov'ja i obrazovanie: mezhdisciplinarnyj podhod materialy Mezhdunarodnoj nauchno-prakticheskoj konferencii. — 2014. — S. 310–312.

[12]. *Hovorova E.M.* Kul'turno-specificheskie osobennosti pojavlenija i raspoznavanija jemocij [Culturally-specific features of display and recognition of emotion expressions] // V sbornike: Lichnost' v prirode i obshhestve Nauchnye trudy molodyh uchenyh. Ser. «Psihologija i pedagogika» / Sost. i nauch. red. A.V. Ivashhenko, N.B. Karabushhenko, E.N. Poljanskaja. — 2015. — S. 128–130.

[13]. *Hovorova E.M.* Rol' kul'turnogo intellekta v raspoznavanii jemocij po licevoj jekspressii [The role of cultural intelligence in the facial expressions

recognition] / V sbornike: Lichnost' v prirode i obshhestve Nauchnye trudy molodyh uchenyh. Ser. «Psihologija i pedagogika» / Sost. i nauch. red. A.V. Ivashhenko, N.B. Karabushhenko, E.N. Poljanskaja. — 2016. — S. 122–124.

[14]. *Hovorova E.M.* Harakternye cherty neverbal'noj semiotiki u predstavitelej razlichnyh kul'tur [The characteristics of non-verbal semiotics in different cultures] // V sbornike: Lichnost' v Prirode i Obshhestve Nauchnye trudy molodyh uchenyh. Ser. «Psihologija i pedagogika» / Sostavitel' i nauchnyj redaktor E.N. Poljanskaja. — 2011. — S. 157–159.

[15]. *Hovorova E.M., Belovol E.V.* Osobennosti neverbal'noj semiotiki predstavitelej razlichnyh kul'tur [Features of non-verbal semiotics of different cultures] // V knige: Aktual'nye problemy jetniceskoj i social'noj psihologii / Materialy Mezhdunarodnoj konferencii studentov, aspirantov i molodyh uchenyh / Otv. red.: C.I. Kudinov, E.N. Reznikov, Z.V. Bojko, M.I. Volk, M.A. Novikova, M.A. Seliverstova, I.K. Shal'neva. — 2011. — S. 250–254.

[16]. *Ang S., Van Dyne L.* Conceptualization of cultural intelligence // In S. Ang & L. Van Dyne (Eds.), Handbook of cultural intelligence: Theory, measurement, and application. — Armonk, New York, M.E. Sharpe, Inc., 2008.

[17]. *Ekman P.* Basic emotions. In: Dalglish T, Power T (Eds.): The handbook of cognition and emotion. — John Wiley and Sons, New York, 1999. — P. 45–60.

[18]. *Elfenbein H.A.* Nonverbal dialects and accents in facial expressions of emotion // Emotion Review 5(1). — 2013. — P. 90–96.

[19]. *Elfenbein, H.A., Ambady N.* Is there an in-group advantage in emotion recognition? // Psychological Bulletin, 128. — 2002. — P. 243–249.

[20]. *Matsumoto D., Ekman P.* American-Japanese differences in intensity ratings of facial expressions of emotion // Motivation and Emotion 13 (2). — 1989. — P. 143–157.

[21]. Montreal Set of Facial Displays of Emotion by U. Hess, 2005, University of Quebec at Montreal, Montreal, Quebec, Canada // <http://www.er.uqam.ca/nobel/r24700/Labo/Labo/MSEFE.html>.

[22]. *Yuki M., Maddux W.W., Masuda T.* Are the windows to the soul the same in the East and West? Cultural differences in using the eyes and mouth as cues to recognize emotions in Japan and the United States // Journal of Experimental Social Psychology 43(2). — 2007. — P. 303–311.

CULTURAL AND SPIRITUAL ASPECTS OF EMOTION RECOGNITION², BY REPRESENTATIVES OF DIFFERENT ETHNIC GROUPS³

Ekaterina M. Hovorova — Postgraduate, Assistant at the Department of Psychology and Pedagogy, Peoples' Friendship University of Russia; 102, Miklukho-Maklaya Str., Moscow, 117198, Russia; e-mail: katerina.khvorova@gmail.com

ABSTRACT

In this article the characteristics of cross-cultural non-verbal communication are examined. Nonverbal facial expression is considered to be the most informative source of nonverbal information, because facial expressions of basic emotions appear to be universal. The aim of the work was to study the characteristics of the expression and emotion recognition by representatives of different cultures. The theoretical and methodological analysis of psychological approaches to the expression and emotion recognition was conducted, cognitive and cultural factors of emotion recognition were empirically identified, practical recommendations in accordance with the identified factors were developed.

Keywords: emotion recognition, basic emotions, cross-cultural characteristics of emotion recognition, cognitive features of emotion recognition.

² The work was supported by departments of grant initiative projects in the People. —s Friendship University of Russia, the project «Students' ethno-cultural values and students' motivational setups in the internationally-oriented university».

³ The work was supported by the Russian Foundation for Humanities, grant number № 14-06-00887 «Spirituality of personality and its role in moral decision making».