

## Каменные артефакты из поселения янковской археологической культуры Чапаево

**Шоев Тимур, Ремеслов Егор,**

клуб юных археологов «Резерв» г. Уссурийска

Руководитель:

**Мезенцев Александр Леонидович,** педагог дополнительного образования МБОУ ДОД «Центр детского творчества» Уссурийского городского округа

<sup>1</sup> Андреева Ж.В.,  
Жущиховская И.С.,  
Кононенко Н.А. Янковская  
культура. М.: Наука,  
1986. С. 79.

<sup>2</sup> Там же. С. 31–33.

Археологический памятник Чапаево располагается на южной окраине п. Девятый Вал (бывший рыболовецкий колхоз им. Чапаева) на мысу с пологими склонами. Поверхность мыса занята усадебной застройкой и огородами (рис. 1). Рядом располагается устье небольшого ключа. Долина ключа является восточной границей поселения. Южной границей служит береговой обрыв, высотой 8–10 м. Северная граница — небольшой овраг, по дну которого протекает ручей. Площадь распространения материала составляет 3 га. Поверхность памятника имеет равномерное понижение с юго-востока на северо-запад. Внешние признаки поселения выражены лишь напластованиями раковин моллюсков, проступающие в береговых обрывах и на дневной поверхности. Культурный слой поселения в значительной мере потревожен усадебной застройкой и огородами<sup>1</sup>.

В 1973 и 1976 гг. на памятнике проводились археологические раскопки отрядом Института истории, археологии и этнографии ДВО РАН под руководством Ж.В. Андреевой<sup>2</sup>.

Памятник активно посещался клубом юных археологов «Резерв» в первой половине 90-х годов с осмотром огородов весной и осенью. Во время посещений была собрана большая коллекция подъёмного материала, в том числе каменные изделия (табл. 1).

Таблица 1

Метрические характеристики каменных артефактов

| №  | Наименование | Длина, см | Ширина, см | Толщина, см | Рабочая кромка, см | Материал           |
|----|--------------|-----------|------------|-------------|--------------------|--------------------|
| 1  | Курант № 1   | 11        | 4,5        | 1,4         | 4,5                | базальтовая галька |
| 2  | Курант № 2   | 13,9      | 5,3        | 1,7         | 5,3                | базальтовая галька |
| 3  | Курант № 3   | 15,8      | 3,2        | 1,3         | 3,3                | базальтовая галька |
| 4  | Курант № 4   | 9,7       | 5,6        | 2,2         | —                  | базальтовая галька |
| 5  | Курант № 5   | 12,6      | 3,1        | 1,9         | —                  | базальтовая галька |
| 6  | Курант № 6   | 4,2       | 2,5        | 2,3         | —                  | базальтовая галька |
| 7  | Курант № 7   | 5,4       | 3,2        | 1,2         | —                  | базальтовая галька |
| 8  | Курант № 8   | 18,2      | 5,9        | 4,4         | —                  | базальтовая галька |
| 9  | Мотыга № 1   | 18,1      | 6,9        | 2,4         | 4                  | сланцевая галька   |
| 10 | Мотыга № 2   | 19,9      | 6,2        | 2,2         | 6,1                | сланцевая галька   |

Таблица (окончание)

|    |                  |      |     |     |     |                     |
|----|------------------|------|-----|-----|-----|---------------------|
| 11 | Точильный камень | 4    | 3,1 | 1,4 | —   | песчаник            |
| 12 | Фр. топора № 1   | 13,2 | 5,5 | 2,4 | —   | серо—зелёный сланец |
| 13 | Фр. топора № 2   | 7,8  | 4,5 | 2,5 | —   | серый сланец        |
| 14 | Фр. топора № 3   | 8,8  | 5,1 | 2,2 | —   | сланец              |
| 15 | Фр. топора № 4   | 8,6  | 6,2 | 2,3 | 6,2 | сланец              |
| 16 | Фр. топора № 5   | 7,8  | 4   | 1,3 | —   | сланец              |
| 17 | Фр. топора № 6   | 6,5  | 3,8 | 1,2 | 3,6 | сланец              |
| 18 | Фр. топора № 7   | 7    | 4,3 | 1,6 | —   | сланец              |
| 19 | Фр. топора № 8   | 5,1  | 5,4 | 1,9 | —   | сланец              |
| 20 | Фр. топора № 9   | 5,1  | 3   | 0,5 | —   | сланец              |
| 21 | Тесло            | 7,2  | 4,1 | 1,8 | 2,8 | св.—зелёный сланец  |
| 22 | Стамеска         | 7,3  | 4,2 | 1,8 | 2,8 | коричневый сланец   |
| 23 | Жатвенный нож    | 7,8  | 4,4 | 1,2 | —   | сланец              |
| 24 | Фрагмент долота  | 5,2  | 2   | 1,9 | 1,8 | сланец              |

Курант № 1: все стороны зашлифованы, рабочая кромка заострённая. На верхней части шлифовка частично стёрлась. Задняя часть и рабочая кромка повреждены в древности. Курант № 4 представлен фрагментом, рабочая сторона зашлифована. Курант № 5 представлен центральной частью, края обломаны. На рабочей поверхности видны естественные сколы. Курант № 6 представлен центральной частью, края обломаны. Имел четыре рабочих поверхности. Курант № 8 с шлифованными сторонами, один край заужен.

Мотыга № 1 (рис. 2 на с. 156: 1) имеет трапециевидную форму и выделенный обушок. Расширяется к центральной части. Одна сторона обушка покрыта естественным сколом, другие стороны обколоты. Боковые грани лезвия образованы естественными сколами. Одна сторона мотыги покрыта галечной коркой, другая — естественными разломами. На обеих поверхностях прослеживается слабая шлифовка. У мотыги № 2 (рис. 2 на с. 156: 2) все стороны и боковые грани обколоты. На рабочей кромке следы сработанности.

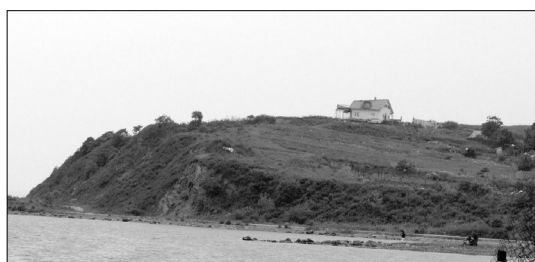
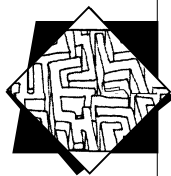


Рис. 1. Вид на памятник Чапаев с северо-востока



Отщепы имеют длину от 4,9 до 7,2 см. На двух отщепах имеются следы шлифовки.

Точильный камень представлен одним фрагментом (рис 3). Все стороны со следами повреждения, за исключением одной почти целой. Боковая грань слабо зашлифована, на другой следов шлифовки больше. На этой же стороне сохранился паз, возникший в результате заточки.



Рис. 2. Мотыги

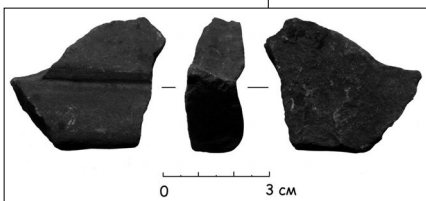


Рис. 3. Фрагмент точильного камня

Топоры представлены фрагментами. У фрагмента № 1 (рис. 4: 1) края обломаны в наше время, судя по отсутствию патины. Фрагмент № 2 (рис. 4: 2) имеет сработанные в древности края, две стороны зашлифованы. Фрагмент № 3 с обломанными краями, все стороны зашлифованы. Фрагмент № 4 с обломанными краями, одна сторона шлифована. Рабочая кромка на одной стороне повреждена в древности.

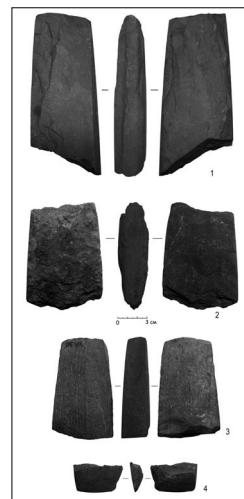


Рис. 4. Фрагменты топоров

Фрагмент № 5 представлен центральной частью, все стороны зашлифованы. Одна сторона хорошо сохранилась и имеет очень гладкую поверхность. Фрагмент № 6 (рис. 4: 4) представлен частью лезвия. Все стороны ошлифованы, на некоторых сторонах шлифовка затёрлась. У фрагмента № 7 края топора обломаны в древности. Со всех сторон сохранилась слабая шлифовка. Одна сторона заострённая. Фрагмент № 8 имеет обломанные края топора, все стороны зашлифованы. Без повреждений сохранилась боковая грань. Фрагмент № 9 (рис. 4: 3) трапециевидной формы. Сохранилась половина у обушка, одна сторона зашлифована.

Тесло (рис. 5). Все стороны имеют хорошее лощение. Обушковая часть чуть заострённая. Стамеска шлифованная со всех сторон.

Жатвенный нож (рис. 6). Все края обломаны. На боковой стороне сохранилась шлифовка, на двух других сторонах шлифовки почти нет. Изделие отличается от классических жатвенных ножей своей толщиной. Но постепенное сужение его к одной стороне позволяет предполагать его внешний вид, близкий именно к этому орудию. Перед нами фрагмент либо нестандартного жатвенного ножа либо иного инструмента.

Фрагмент долота (рис. 7). Все стороны зашлифованы, обушок обломан.

Каменные артефакты, собранные на памятнике, сильно повреждены, что не удивительно, поскольку собирались на используемых огородах. Среди найденных орудий преобладают разнообразные инструменты для деревообработки. Куранты также многочисленны и связаны с обработкой пищи, как и жатвенный нож. Представляет интерес точило, демонстрирующее наличие металлических режущих орудий на поселении. Каменные орудия янковцев неоднократно являлись предметом детальных исследований [1; 2; 4; 5; 6]. В то же время рыболовные грузила получали лишь общее описание, и только в последнее время была предпринята попытка разделения их по размерам<sup>3</sup>.

<sup>3</sup> Окладников А.П. Далёкое прошлое Приморья: (Очерки по древней и средневековой истории Приморского края). Владивосток: Приморское книжное издательство, 1959. 292 с.

На памятнике нашим клубом было найдено 177 грузил. С учётом 83 раскопанных грузил на данный момент эти артефакты являются самыми массовыми каменными изделиями на поселении.

Собранная коллекция включает разнообразные грузила, которые по способу обработки были разделены на 5 типов. Система размещения выемок на грузилах была выбрана в качестве признака вида. Признаком варианта стала порода камня. Для изготовления грузил жители посёлка использовали две породы камня — базальт и андезитобазальт, из которых сложен мыс. Метрические характеристики грузил приведены в табл. 2.

Таблица 2

**Метрические характеристики каменных грузил**

| Тип | Вид | Вариант | Длина,<br>см | Ширина,<br>см | Толщина,<br>см | Вес, гр.  | Материал                    |
|-----|-----|---------|--------------|---------------|----------------|-----------|-----------------------------|
| 1   |     | 1       | 6–10,5       | 3–6           | 0,6–2          | 60–335    | базальтовая галька          |
|     |     | 2       | 6,4–11,5     | 5–7           | 1–3            | 100–375   | андезито-базальтовая галька |
| 2   | 1   |         | 7–12         | 5–7           | 0,7–0,8        | 95–350    | базальтовая галька          |
|     |     | 1       | 6,6–10,5     | 3–5           | 0,6–1          | 90–350    | базальтовая галька          |
|     |     | 2       | 7,5          | 6,5           | 2,5            | 135       | обломок скалы               |
| 3   | 1   | 1       | 9–10,4       | 4–6           | 1–2            | 95–345    | базальтовая галька          |
|     |     | 2       | 9–10,4       | 3–8           | 1–2            | 95–345    | андезито-базальтовая галька |
|     |     | 2       | 8            | 5             | 0,5            | 190       | базальтовая галька          |
| 4   | 1   | 1       | 11           | 6             | 4              | 845       | базальтовая галька          |
|     |     | 2       | 6,5–8        | 3–4           | 4              | 125 (260) | андезито-базальтовая галька |
|     |     | 2       | 4,5          | 4–5           | 2–3            | 75 (155)  | базальтовая галька          |
| 5   |     |         | 6            | 7             | 2              | 120       | базальтовая галька          |

Тип 1 — грузила с двумя выемками. Вариант 1 — 84 экземпляра (рис. 8: 1). Вариант 2 — 58 экземпляров. На некоторых грузилах выемки не выбиты, а проточены. Из общей массы выделяется одно массивное грузило с размером 15,3x12,5x2 см и весом 1010 гр.

Тип 2 — грузила с тремя выемками. Вид 1 — 12 экземпляров. Выемки расположены следующим образом: одна на широкой стороне, две других — на противоположной стороне (рис. 8: 2). Вид 2 — грузила с выемками на разных сторонах. Вариант 1 — 10 экземпляров (рис. 8: 3–5). Вариант 2 — 1 экземпляр, изготовленный на обломке скалы (рис. 8: 6).

Тип 3 — грузила с четырьмя выемками. Вид 1 — одна выемка расположена на широкой стороне, три — на противоположной стороне (рис. 8: 8–10). Вариант 1 — 2 экземпляра. Вариант 2 — 1 экземпляр. Вид 2 — перекрёстное расположение выемок — 1 экземпляр.

Тип 4 — грузило с желобком. Вид 1 — галька с пикетированным (выбитым) желобком. Вариант 1 — 1 экземпляр, фрагмент массивной

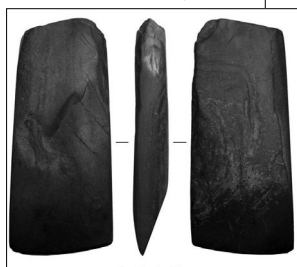
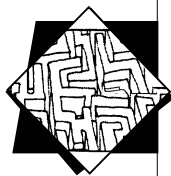


Рис. 5. Тесло

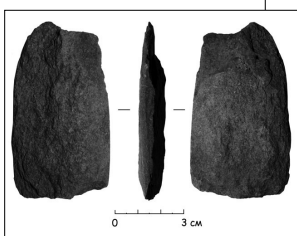


Рис. 6. Фрагмент  
жатынного ножа

<sup>4</sup> Андреева Ж.В.,  
Жущиковская И.С.,  
Кононенко Н.А. Янковская  
культура. М.: Наука,  
1986. С. 144.

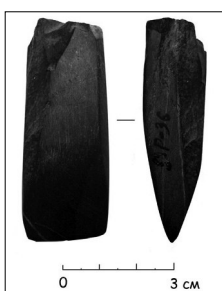


Рис. 7. Фрагмент  
долота

гальки. Желоб смещён от центра камня. Выбит только с двух сторон, а на противоположном углу гальки выбита выемка. Ширина паза — 1–2 см, глубина — до 0,5 см. Кроме этого одна сторона грузила частично обработана пикетажем. Величина обработанной поверхности — 5x2,5 см. Вариант 2 — 2 экземпляра (рис. 8: 11). Вес целого грузила около 260 гр. Ширина желобов — до 1 см, глубина — до 0,5 см. Вид 2 — 1 экземпляр, фрагмент овального базальтового грузила с поперечным желобом (рис. 8: 12). Поверхность шлифованная. Желоб проточен, его ширина — 0,5 см, глубина — 0,3 см.

Тип 5 — галька с отверстием — 1 экземпляр. Одна сторона гальки обломана (рис. 8: 7). Принадлежность предмета к грузилам можно оспаривать, но он был найден на разрушенной раковинной куче в комплексе с другими грузилами. Именно условия обнаружения и позволили данный камень считать грузилом.

Разнообразие выемок обусловлено разными способами крепления грузил к рыболовным сетям.

Остаётся открытым вопрос о весе грузил. Вес является основным функциональным признаком грузил. Все собранные грузила были взвешены с округлением массы до 5 граммов. Для фрагментов грузил, а их оказалось пять (четыре в типе 1 вариант 1 и одно в типе 4 виде 2), по форме определялись возможные размеры утраченной части и в процентном соотношении добавлялась масса. Здесь велика вероятность погрешности, но, думаем, она не будет большой. Пять грузил — это 2,9% от общего количества собранных грузил. И если во фрагментарных грузилах допущена ошибка на 5–15 г, это не меняет общей картины.

Первую группу мы назвали лёгкими грузилами. Они имеют вес 70–370 г. К этой группе относятся почти все найденные грузила. Ко второй группе отнесены два грузила весом 850–1010 г. Эту группу назвали тяжёлыми грузилами. Распределение веса по выделенным типам приведено в табл. 2.

В первой весовой группе нет грузил легче 70 г. и тяжелее 370 г. Сеть в воде сама по себе тяжёлая, а с лишним грузом процесс установки и вытягивания был сложнее. Использовать грузила, весом менее 70 г, вероятно, не имело смысла.

Между весовыми категориями и типологией грузил нет явных различий. Для древних рыбаков Чапаево основное значение имел вес камня, из которого изготавливалось грузило. А количество выемок определялось исходя из формы камня, либо функционального назначения или расположения на самой сети. Возможно, некоторые грузила должны были крепиться прочнее остальных, для чего использовалась определённая форма вязки.

Найденные нами грузила позволяют проследить эволюцию появления желоба. Первоначально могли использоваться камни с двумя выемками. Аналогичные грузила встречаются ещё на неолитических памятниках. На мягких андезитово-базальтовых гальках эти выемки не только выбивались, но и протачивались. Затем протачиваться стала одна из граней камня, а позднее и половина камня. Таким образом, можем предположить эволюционный ряд, в котором тип 1 вариант 1 развивается в тип 4 вид 1 вариант 2 и далее в тип 4 вид 2 (рис. 9). Сами грузила с желобами впервые появляются в янковской культуре<sup>4</sup>.

Кроме того, памятник показал, что помимо традиционных галек, янковцы могли использовать и скальные обломки для грузил. Надо полагать, гальки были стандартным сырьём, но в некоторых случаях рыболовы могли использовать любой удобный камень.

Янковские грузила регулярно привлекали внимание исследователей, в том числе, благодаря своей массовости. До начала активных раскопок галечные грузила из андезито-базальта были известны на м. Песчаном<sup>5</sup>.

В середине прошлого столетия грузила были разделены на два вида. Вид 1 — плоские галечные овальные формы, у которых на длинных краях с обеих сторон сделаны выемки. Вид 2 — массивные гальки дисковидной или овальной формы, у которых вдоль всего края выдолблен широкий желобок. В те же времена уже отмечалось, что в раковинных кучах грузила являются самыми массовыми изделиями из камня<sup>6</sup>. Данная классификация сохранялась до настоящего времени.

Интересным представляется раскопанное захоронение № 6, расположенное в стороне от основной части могильника. Здесь в полуметре от костей голени лежали веерообразно 20 грузил из гальки, они, возможно, являются останками рыболовной сети, которой был накрыт погребённый<sup>7</sup>.

Грузила оказались преобладающими находками не только на прибрежных, но и на континентальных памятниках. Например, они превышают по количеству другие каменные изделия на Малой Подушечке, где их раскопано 563 шт.<sup>8</sup> На другом континентальном памятнике — Барабаш-3, где большую роль играла металлургия, также видим преобладание грузил<sup>9</sup>. Эти грузила по своим размерам сопоставимы с чапаевскими и также разделяются на две весовые категории<sup>10</sup>. Учитывая, что Чапаево располагается непосредственно на берегу Амурского залива, а Барабаш-3 на реке, впадающей в Амурский залив и расстояние между этими памятниками 32 км, появляется гипотеза о возможном универсализме грузил для янковцев, проживающих в бассейне Амурского залива. Следует отметить, что и в валентиновской группе памятников каменные грузила также являются преобладающим материалом<sup>11</sup>. Скорее всего, рыболовство в жизни янковцев играло очень важную роль.

Подводя итог, отметим, что собранная нами коллекция каменных артефактов полностью вписывается в набор изделий, характерных для янковской археологической культуры. Наши материалы позволяют дополнить представления о поселении Чапаево и рыболовстве в раннем железном веке.

Во-первых, учитывая количество раскопанных и собранных рыболовных грузил, можно уверенно говорить о том, что это самые массовые каменные артефакты на памятнике. Таким образом, дополнительно подтверждается гипотеза о значительной роли рыболовства на этом поселении.

Во-вторых, мы получили представление о разнообразии рыболовных грузил. Сегодня можно говорить о пяти типах с видами и вариантами.

В-третьих, ещё раз подтверждается утверждение, что преобладающим сырьём для изготовления грузил были гальки, но в исключительных случаях могли использоваться другие камни, например

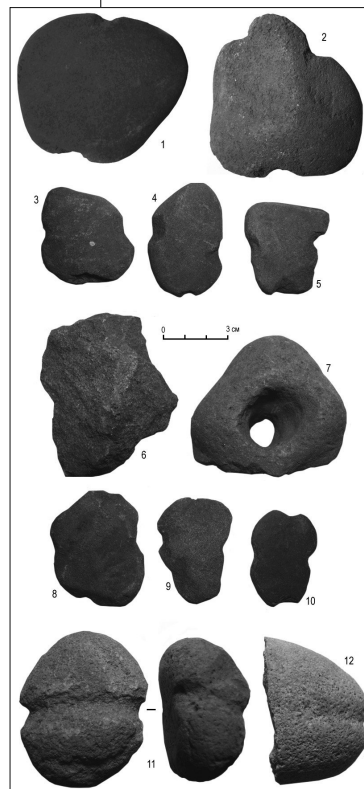
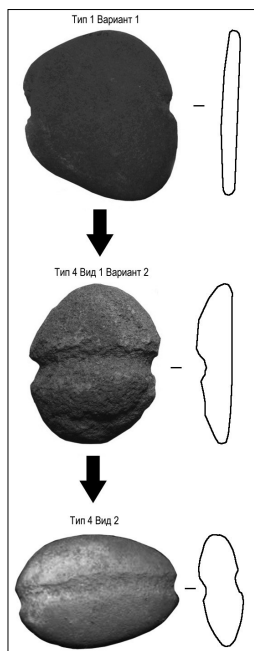
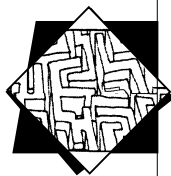


Рис. 8. Рыболовные грузила



**Рис. 9. Вариант эволюции грузил**

скальные обломки. Предпочтений в породе камня не было, использовались доступные.

В-четвёртых, мы предложили эволюционный ряд развития грузил янковской культуры.

В-пятых, возможно, у янковцев, проживавших в бассейне Амурского залива, существовал некий стандарт в размерах и весе для грузил.