

# ИССЛЕДОВАТЕЛЬСКИЕ РАБОТЫ УЧАЩИХСЯ

В разделе публикуются исследовательские работы школьников, выполненные в самых разных областях знаний. В журнале представлены исследования участников различных всероссийских конкурсов и конференций. Работы прокомментированы учёными-специалистами в данных областях науки. Цель комментария — обратить внимание читателя как на сильные, так и на слабые стороны публикуемой работы; на различные методические и содержательные аспекты проведённого исследования.

## Южно-Уссурийское городище

**Ивашко Артур, Крупеников Владислав,**  
Уссурийское суворовское военное училище Министерства обороны РФ

Руководители:

**Мезенцев Александр Леонидович,**  
педагог дополнительного образования Уссурийского Суворовского училища Министерства обороны РФ.

<sup>1</sup> *Пржевальский Н.М.*  
Путешествие  
в Уссурийском крае,  
1867–1869 гг.  
Владивосток:  
Дальневосточное  
книжное издательство,  
1990. С 69.

<sup>2</sup> *Окладников А.П.*  
Далёкое прошлое  
Приморья. Владивосток:  
Приморское книжное  
издательство, 1959. С 78.

Естественно-научное направление

Уссурийское суворовское военное училище располагается в южной части Уссурийска. На старых картах города территория училища и его окрестностей указана как «крепость». Что это за крепость и почему именно так называлась эта местность?

С момента основания с. Никольского, выросшего позже в г. Уссурийск, жизнь переселенцев была тесно связана с двумя средневековыми городищами, расположенными рядом с селом. Именно их в 1867 г. описывал Н.М. Пржевальский<sup>1</sup>. Все понимали, что это древняя крепость, поэтому и местность внутри валов стали так называть. В археологии за останками крепости закрепилось название *Южно-Уссурийское городище*.

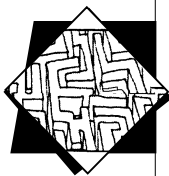
Южно-Уссурийское городище известно исследователям с середины XIX в. Первые сведения о нём появились в русской литературе 1864 г., где он стал именоваться Фурданчэном<sup>2</sup>. В настоящее время памятник почти полностью уничтожен.



Расположение Южно-Уссурийского городища

133

ИССЛЕДОВАТЕЛЬСКАЯ РАБОТА ШКОЛЬНИКОВ / 1'2013



<sup>3</sup> *Васильева Т.А.* История изучения чжурчжэньских памятников Приморья в отечественной литературе // *Материалы по средневековой археологии и истории Дальнего Востока СССР.* Владивосток, 1990. С. 8.

<sup>4</sup> *Артемьева Н.Г.* О датировке Южно-Уссурийского городища // *Вестник ДВО РАН.* 2008. № 2. С. 98.

<sup>5</sup> *Фёдоров А.З.* Памятники старины в г. Никольск-Уссурийском и его окрестностях. Никольск-Уссурийский, 1916. С. 11–14.

<sup>6</sup> *Забелина Н.Н.* К исторической топографии города Уссурийска // *Вопросы географии Дальнего Востока.* 1960. Сб. 4. С. 380.

<sup>7</sup> *Мезенцев А.Л.* Размеры приморских городищ // *Актуальные проблемы археологии Сибири и Дальнего Востока.* Сб. науч. ст. Уссурийск: УГПИ, 2011. С. 290.

<sup>8</sup> *Артемьева Н.Г.* О датировке Южно-Уссурийского городища // *Вестник ДВО РАН.* 2008. № 2. С. 100.

В 1868 г. И. Лопатин осмотрел памятник, зарисовал скульптуры, пронивелировал валы. В 1870 г. городище обследовал П.И. Кафаров. Он первым выделил на Южно-Уссурийском городище два комплекса — бохайский и чжурчжэньский<sup>3</sup>.

Первые раскопки на могильных комплексах рядом с Южно-Уссурийским городищем провёл Ф.Ф. Буссе в 1893 г.<sup>4</sup> В 1916 г. А.З. Фёдоров составил подробную карту памятника и провёл разведочные раскопки<sup>5</sup>.

Продолжение исследований городища начинается в 1953 г. — с организацией Дальневосточной археологической экспедиции Института истории материальной культуры АН СССР. В 1954 г. П.П. Забелина и М.В. Воробьев в Гарнизонном саду г. Уссурийска раскопали холм в нескольких десятках метров к юго-востоку от того места, где проводил свои работы А.З. Фёдоров<sup>6</sup>.

Южно-Уссурийское городище относится к долинным городищам. В плане оно имеет форму неправильного четырёхугольника, углами ориентировано по сторонам света. Его площадь 100 га<sup>7</sup>. С четырёх сторон памятник был обнесён земляным залом. Северо-восточный вал имел длину 0,9 км, северо-западный — 1,1 км. Высота их достигала 6 м. Юго-западный и юго-восточный валы шли по изгибам старого русла р. Раздольной. Северо-западный и северо-восточный валы с наружной стороны имели ров, соединённый с рекой особой плотиной, регулировавшей уровень воды в нём. Причём ров, как и на Николаевском городище, полностью повторял линию вала. Укрепление имело трое ворот, расположенных в северо-западной, северо-восточной и юго-восточной сторонах. Ворота имели наружные прикрытия в виде захавов, на повороте которых находились башенные выступы — рондели. На валах имелось 44 фронтальные башни: на юго-западной стороне их насчитывалось 6, на северо-западной — 15, северо-восточной — 12, юго-восточной — 11.

Долгое время интерес к памятнику был связан с проблемой идентификации с данным городищем центра бохайской области Шуайбинь. Учитывая отсутствие бохайских материалов на Южно-Уссурийском городище, китайский археолог Чжан Тайсян пришёл к выводу, что центром области Шуайбинь не было городище в районе Уссурийска. Этот центр он связывал с крупным бохайским городищем в Дачэнцзы в долине р. Суйфэньхэ (Суйфун. Раздольная), в провинции Хэйлуцзян близ современной российской границы.

В настоящее время эта точка зрения получила широкое признание. Этому предшествовала серия исследований на Южно-Уссурийском городище в 90-е годы. В 1993 г. раскопки на памятнике провёл Э.В. Шавкунов<sup>8</sup>. Были вырыты три траншеи — две в Гарнизонном саду, между базами от колонн, в 52 м к юго-востоку от холма, раскопанного Н.Н. Забелиной, и третья в 72 м к юго-востоку от восточной базы.

При описании вала Южно-Уссурийского городища все исследователи единодушно отмечают, что он возводился при помощи горизонтальных пластов земли, которые с внешней стороны дотраивались трамбовкой пластов из жёлтой глины, что дало возможность предположить, что вал был построен дважды — сначала в бохайское, а затем в чжурчжэньское время.

На сегодняшний день вал частично сохранился лишь в юго-восточной стороне городища, которая проходила по изгибам русла р. Раздольной. Стратиграфия прослеживается между пер. Валовым и пер. Широким. Отмеченный на разрезе способ строительства вала путём его послонной трамбовки — характерный признак чжурчжэньских валов XII–XIII вв.<sup>9</sup> Вал городища был достроен во время существования государства Восточное Ся.

На территории Гарнизонного сада до сих пор находятся четыре базы, которые хорошо видны на дневной поверхности. Впервые о них пишет Н.Н. Забелина. Целями исследования Н.Г. Артемьевой в 2001 г. было выяснение стратиграфии памятника, его датировка, попытка реконструкции здания, базы которого видны на поверхности. Раскоп площадью 99 кв. м был заложен на территории Гарнизонного парка, на месте расположения каменных баз. Выяснилось, что базы находились не на материке, а на уровне 2 и 3 пластов, т.е. в слое чернозема, скорее всего, образованном при выравнивании почвы под сад. Очевидно, базы под колонны были перевезены в это место при строительстве сада. Тогда же сюда была перевезена черепаха и каменные восьмигранные столбики, найденные недалеко от этого места. Возможно, эти базы действительно находились на месте кумирни, которую раскопал в апреле 1916 году А.З. Фёдоров. Становится ясно, почему базы под колонны были так хорошо видны на дневной поверхности.

В 2002 г. Н.Г. Артемьева продолжила работы на Южно-Уссурийском городище в районе ул. Лермонтова, 22А. Здесь обнаружены: сунские бронзовые монеты — Миндао юаньбао (1032–1033 гг.), Хуансун тунбао (1038–1053 гг.) (2 шт.). Чжэнхэ тунбао (1111–1117 гг.); фрагменты коричневого, белого и голубого глазурованных сосудов, два фрагмента белых фарфоровых сосудов: орнаментированная костяная палочка, жжённая трубчатая кость, серия железных изделий — пробой, пять наконечников стрел, включая лавролистный и два двурогих срезня, пила, фрагменты трёх панцирных пластинок, две ворворки, три гвоздя, стержень, фрагменты чугунных изделий: лемеха, втулок ступиц колёс, котлов.

Работы на городище продолжают до настоящего времени. Раскопаны жилища, получена большая коллекция артефактов. В одном из раскопов зачищена канавка шириной 35 см, глубиной 15 см, идущая по направлению северо-запад — юго-восток. Параллельно канавке шла мощённая камнем дорога шириной более 2 м. Камни подогнаны вплотную друг к другу. С двух сторон вымостка оконтурена каменными брусками шириной 20 см, длиной 30 см. На внешней стороне брусков хорошо видны следы обработки инструментом. Камни лежали на материке, возвышаясь над ним на 20 см. Подобную дорогу — «мостовую, сложенную из обтесанных и пригнанных друг к другу четырёхугольных каменных плит», обнаружили в 1888 г., когда соединили новую дорогу селения с крепостью.

Анализируя археологический материал Южно-Уссурийского городища, можно с уверенностью говорить, что город был построен во времена империи Цзинь и продолжил своё существование при государстве Восточное Ся. Более ранняя датировка памятника пока не подтверждается археологическими данными<sup>10</sup>.

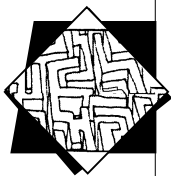
**ИССЛЕДОВАТЕЛЬСКИЕ  
РАБОТЫ  
УЧАЩИХСЯ**

<sup>9</sup> Артемьева Н.Г. Исследование городищ в Приморском крае // Археологические открытия 2000 года. М.: Наука, 2001. С. 201.

<sup>10</sup> Артемьева Н.Г. О датировке Южно-Уссурийского городища // Вестник ДВО РАН. 2008. № 2. С. 106.

**135**

**ИССЛЕДОВАТЕЛЬСКАЯ  
РАБОТА ШКОЛЬНИКОВ / 1'2013**



### Современное состояние городища

К настоящему времени накоплено немало информации об Южно-Уссурийском городище. Поэтому мы решили проверить, что именно сегодня осталось от описанного ранее.

Для начала мы изучили спутниковый снимок городища, размещённый на ресурсе Google Earth, который позволил понять, что современная территория суворовского училища занимает почти половину древнего городища. Обратили внимание, что восточный вал слабо виден между улицами Нечаева и Раздольной на огородах.

После этого обследовали само городище.

Разрез вала в Валовом переулке сохранился почти в прежнем виде, в котором он описан экспедицией Н.Г. Артемьевой. Слои вала утрамбованы хорошо и хочется надеяться, что вал продержится ещё много лет.

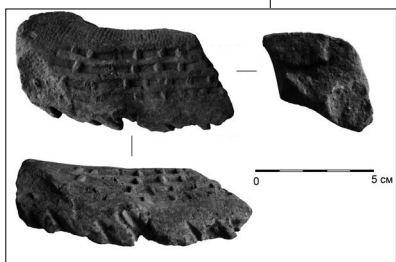
После этого была осмотрена терраса, на которой расположено городище, да и весь современный город тоже и озеро Солдатское, которое во времена существования городища было руслом реки Раздольной. Городище не располагалась непосредственно у воды, а было удалено от берега до 100 м. Вероятно, затопляемая пойма была непригодна для строительства города.

В гарнизонном саду по-прежнему сохранился холм, у которого проводили раскопки А.З. Фёдоров в начале XX в. и Н.Н. Забелина в середине XX в. Примерно в 60 м от холма около трёх лет назад был выкопан для чего-то небольшой и неглубокий котлован, в котором обнаружены единичные фрагменты черепицы. Неясно, почему он не засыпан. По-прежнему лежат на месте каменные базы колонн. Но если раньше их было четыре, то сегодня осталось только три. Одна база колонны исчезла.

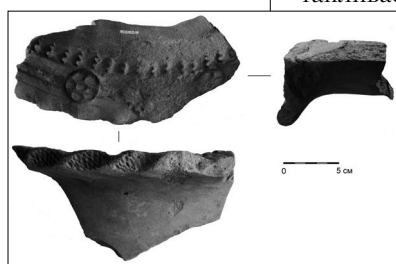
Между улицами Нечаева и Раздольной были осмотрены останки восточного вала городища. Они невысокие, редко превышающие 2 м, сильно оплывшие, заняты огородами или хозяйственными постройками.

В начале ул. Раздольной также был осмотрен сохранившийся участок рва. На внутренней его стороне местами прослеживаются остатки вала. Но сам вал был разрушен ещё в 60-х годах, во время строительства пятиэтажного дома. Большой сохранившийся фрагмент рва был засыпан строителями нового дома в 2010 г. Интересную информацию о строительстве вышеупомянутого пятиэтажного дома рассказал один житель. По его словам, когда строился этот дом, был вскрыт погреб, в котором стояли большие серые кувшины. Они были настолько большие, что мальчишки прятались в них во время игр. И ещё они были очень прочными, поскольку не с первого кирпича мальчишкам удавалось их разбить. Мужчина уже не помнил всех подробней конструкции этих сосудов, но, по его описанию, это вполне могли быть чжурчжэньские корчаги.

На ул. Агеева ещё в середине 80-х годов, по воспоминаниям местных жителей, были видны следы сильно оплывшего вала, но во время строительства дома № 40 этот вал был разрушен. Сегодня на ул. Аге-



Фрагмент концевой черепицы с коротким отливом.



Фрагмент концевой черепицы с длинным отливом.

ева, которая была спланирована вдоль крепостного вала, не сохранилось никаких следов этого самого вала.

Обследование городища позволило понять современное состояние этого уникального памятника. Печально, что уничтожены почти все внешние признаки древнего города. Но, с другой стороны, территория городища не столь активно застроена, как прилегающие части города. Помимо суворовского училища здесь размещается частично 25-й военный авторемонтный завод и воинские части, где плотность застройки не высокая. Это позволяет надеяться на сохранность культурного слоя ещё во многих местах.

### Артефакты с Южно-Уссурийского городища

Помимо осмотра современного состояния городища мы обработали небольшую коллекцию артефактов, собранную в разные годы на территории и в ближайших окрестностях суворовского училища. Коллекция включает два фрагмента черепицы с отливами, 28 фрагментов нижней черепицы, фрагмент глазурованного тулова сосуда, два фрагмента серой гончарной черепицы и три фрагмента рыжекоричневой гончарной черепицы, один из которых имеет глазурованную сторону.

Фрагмент нижней черепицы с отливом серого цвета имеет хорошо отмученное тесто с мелким отощителем до 1 мм. Его размеры 9,5x5,8 см, толщина 2,2 см. Излом одноцветный. Карниз короткий, плавно отогнутый. Его ширина 4 см. На фронтальной стороне карниза нанесён штампованный орнамент в виде четырёх вдавленных горизонтальных линий из прямоугольников, по своей композиции напоминающий кирпичную кладку. На нижней кромке выполнены косые насечки с левым уклоном тонким острым ровным инструментом. На вогнутой поверхности отпечатки грубой ткани.

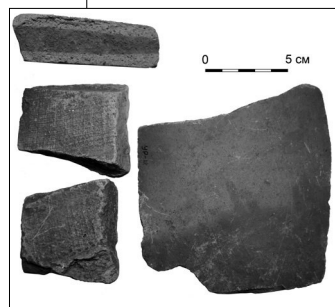
Обращает на себя внимание короткий отлив. Известно, что черепица с коротким и резко отогнутым отливом характерна для XI в.<sup>11</sup> В нашем случае мы имеем короткий, но плавно отогнутый отлив. Это не позволяет однозначно датировать данный фрагмент, но не исключено его изготовление в доцзиньский период.

Второй фрагмент черепицы с отливом крупнее. Его размеры 20,3x12 см, толщина 2,5 см. Имеет серо-коричневый цвет, излом монохромный. Тесто хорошо отмучено, отощитель до 1 мм. Боковая грань имеет следы срезания.

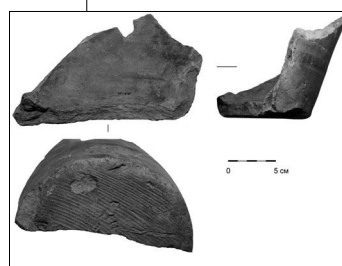
Карниз широкий (6,3 см). Фронтальная сторона орнаментирована прочерками, штампом и наколами. Правая половина поверхности карниза разрушена. На сохранившейся части обнаружена следующая композиция. Параллельно изгибу прочерчены четыре горизонтальные линии, каждая из которых имеет ширину 1–3 мм, расстояние между линиями 6–8 мм. Над верхней прочерченной линией, прямо по её кромке, нанесены наколы трезубой гребёнкой. Ширина орнамента 1,5 см, зубья относительно массивные. Наколы имеют лёгкий правый уклон. Ровно между верхней и нижней прочерченными линиями располагается отпечаток штампа, представля-

**ИССЛЕДОВАТЕЛЬСКИЕ  
РАБОТЫ  
УЧАЩИХСЯ**

<sup>11</sup> *Ивлиев А.Л.* Черепица  
Майского городища // *Вопросы археологии  
Дальнего Востока СССР.  
Владивосток, 1987.  
С. 107–119.*



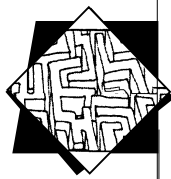
**Фрагменты  
нижней черепицы;**



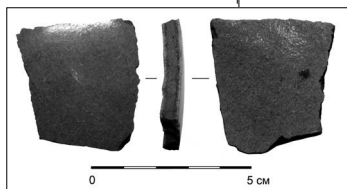
**Фрагмент дна сосуда.**

**137**

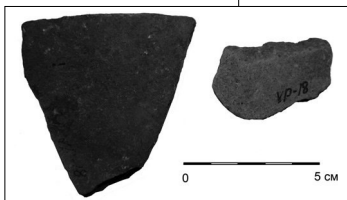
**ИССЛЕДОВАТЕЛЬСКАЯ  
РАБОТА ШКОЛЬНИКОВ / 1'2013**



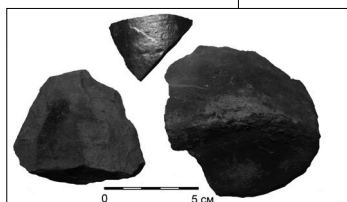
ющий почти круглую розетку диаметром 3х3,1 мм. Мотив штампа — углубление, в котором в центре располагается круглый выпуклый выступ диаметром 7 мм в окружении пяти почти аналогичных выступов.



Средневековая керамика.  
А — глазурь сорта цзюнь.



Средневековая керамика.  
Б — гончарная керамика.



Русская керамика конца XIX — начала XX вв.

Выпуклая композиция напоминает цветок. Штамп отпечатан после прочерчивания линий, что хорошо заметно по следам линий на выпуклых частях композиции. Нижняя кромка имеет волнистый край и орнаментирована вдавлениями с сильным правым уклоном. Композиция представляет сложный верёвочный оттиск.

Черепица с подобными характеристиками характерна для XII–XIII вв.<sup>12</sup>

Фрагменты нижней черепицы серого цвета и серо-коричневых оттенков. Толщина 1,9–2,1 см. На вогнутой стороне отпечатки грубой ткани. У ряда фрагментов в изломе прослеживается тёмно-серая полоса, свидетельствующая о нарушении режима обжига.

Фрагмент дна гончарного сосуда с началом тёмно-серого цвета. Изготовлен из хорошо отмученного теста, размер кварцевого отощителя до 1 мм. Поверхность имеет слабое лощение. Толщина дна 11–14 мм. Толщина стенок 9 мм, в придонной части до 15 мм. Диаметр дна 14,4 см. На днище хорошо видны следы срезания с гончарного круга ножом.

Фрагмент глазурованной стенки сосуда имеет толщину черепка 9 мм, при этом слой глазури с каждой стороны по 1 мм. Полива нанесена на серый гончарный черепок. Глазурь имеет голубовато-серый цвет. На поверхности прослеживается цек, чётко указывающий на древность. Глазури данного состава и в голубой цветовой гамме являются широко распространённым явлением на чжурчжэньских памятниках и относятся к сорту цзюнь<sup>13</sup>. Глазури аналогичного цвета найдены на Майском, Ананьевском, Лазовском, Екатериновском городищах и Абrikосовском-2 селище<sup>14</sup>. Обнаружение глазури цзюнь на Южно-Уссурийском городище расширяет ареал использования данной посуды.

Фрагменты средневековой гончарной керамики имеют серо-коричневую цветовую гамму. Изготовлены из отмученного теста. В качестве отощителя использован кварцевый песок размером до 1 мм. Толщина черепка? 6–8 мм. Поверхность имеет слабое лощение.

Помимо этого на городище найдены фрагменты керамики коричневых оттенков, изготовленных из качественного теста с оливковой глазурью. Данная керамика является характерной для российских переселенцев и датируется концом XIX — началом XX вв.

Таким образом, собранный материал хорошо вписывается в типологический чжурчжэньской культуры и ещё раз подтверждает его датировку XII–XIII вв. Но наличие черепицы с коротким отливом позволяет допускать вариант освоения этого места в раннечжурчжэньский период. Не исключено возведение городища на месте раннечжурчжэньского поселения. Несмотря на внешние разрушения, на городище ещё сохранился культурный слой во многих местах.

<sup>12</sup> Там же.

<sup>13</sup> Гельман Е.И. Глазурированная керамика и фарфор средневековых памятников Приморья. Владивосток: ДВО РАН, 1999. С. 99.

<sup>14</sup> Там же. С. 101.