

Гжель: этапы вхождения детей и подростков в мастерство

Андреева Алевтина Александровна, зам. директора Гжельского художественного промышленного колледжа, кандидат педагогических наук, заслуженный работник культуры РФ.

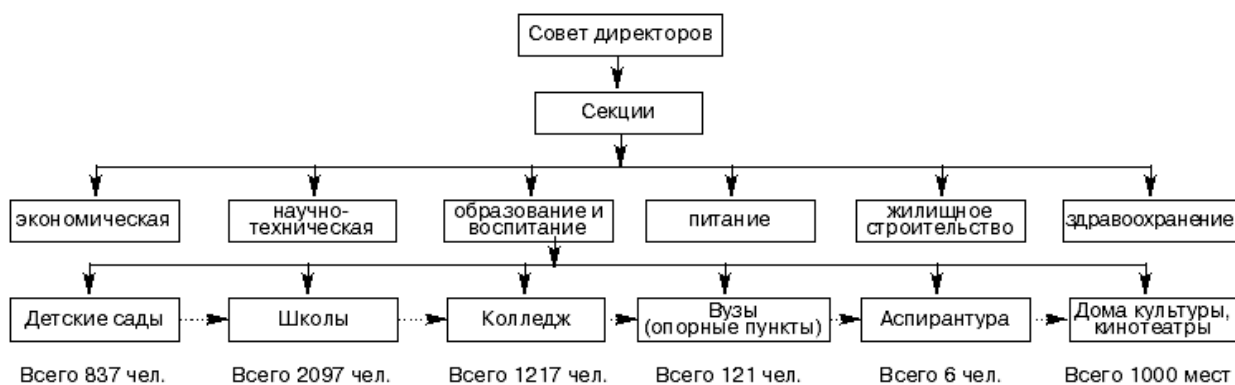
Гжель — колыбель и основной центр русской керамики. Здесь сформировались основные черты её стиля, здесь созданы лучшие произведения народного керамического искусства. Начав с глиняной бытовой посуды, известной с XVII века, освоив художественную майолику во второй половине XVIII века, Гжель становится в XIX столетии базой фарфоро-фаянсового и полуфаянсового производства. При этом она являет пример, какого не знает история мирового гончарного искусства: четыре вида художественной керамики — майолика, полуфаянс, фарфор и тонкий фаянс — были освоены всего за пятьдесят с небольшим лет. В майолике и полуфаянсе гжельцы достигли подлинных художественных высот, сделав свои изделия неповторимым явлением народного искусства. XX век — становление и расцвет собственной художественной школы.

Для творческой работы сегодня важное значение имеют: возрождение коллективных основ творчества, сотрудничество профессионалов и практиков, внедрение нового, сохранение традиций, соответствующих духу художественного промысла.

С 1976 г. объединение «Гжель» внедряет в Раменском районе свою модель подготовки молодого поколения к жизни и решения проблем рынка труда для предприятий региона. Эта сложившаяся модель внедряется в других регионах страны, так как имеет экономические, творческие и другие преимущества.

В планах народного промысла «Гжель» дети — на первом месте. Верна народная мудрость: «Где родился, там и пригодился». Мы реализуем её не только в программах развития, где есть строка о воспитании и подготовке творческой смены, а как главную стратегическую цель, которой подчиняется вся работа промысла. Совет директоров проблемы воспитания и образования поставил в центр своей деятельности (см. рис. 1).

Рис. 1. Схема управления образованием детей и подростков Гжельского региона



Мы разработали план работы, включивший различные аспекты деятельности, изучили потребности в специалистах и рабочих кадрах для предприятий отрасли, контингент детей и подростков воспитательно-образовательных учреждений. Была разработана и схема системы образования.

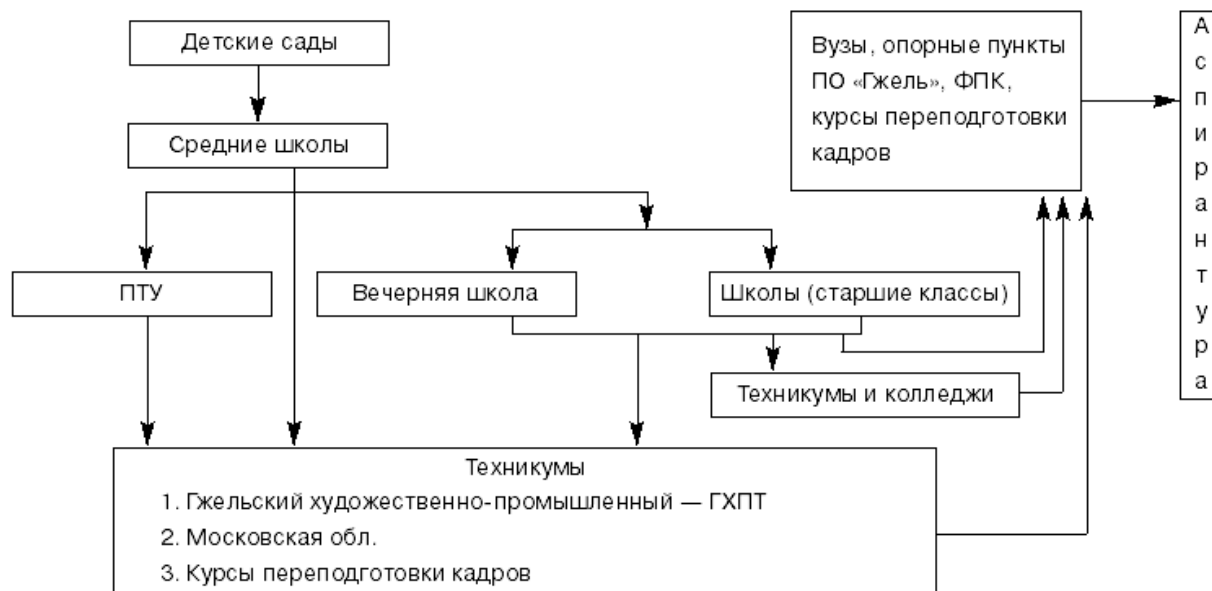
Наша идея комплексного подхода к обучению и воспитанию родилась благодаря укладу жизни в Гжели. Главной задачей Центра стало обеспечение связи обучения, воспитания, становления личности, подготовки высококвалифицированных кадров, в том числе:

- развитие способностей и таланта в раннем детстве, связь обучения детей с их участием в производственном труде;
- объединение воспитания гармонической личности с формированием навыков, необходимых для жизни;
- сохранение семейных трудовых династий;

— воспитание потребности в постоянном пополнении знаний.

Вся работа УКПЦ «Гжель» теперь сосредоточена на выполнении этих задач и развитии разработанной системы непрерывного образования.

Рис. 2. Система образования в Гжельском регионе



Она постоянно корректируется, но всё же основные направления её деятельности остаются прежними.

Детские сады — начальное звено системы

Изучать способности будущего поколения мастров Гжели начинают уже в детских садах. Согласитесь, что от дошкольного воспитания во многом будут зависеть результаты деятельности школ и других учебных заведений системы. Поэтому у нас каждый детский сад курируют учителя начальных классов, а два уже получили статус «Детский сад — школа».

В совет Центра ежегодно поступают необходимые сведения о детях дошкольных учреждений, что даёт нам возможность прогнозировать дальнейшую работу школ, планировать финансовую поддержку детских садов.

Дошкольное воспитание должно стать полноценным преддверием школы, развивать любознательность, познавательные и творческие способности ребёнка. В детских садах закладываются основы последующего физического и нравственного развития личности, творческое отношение к окружающей действительности. Поэтому во все детские сады очень тщательно проводится подбор воспитателей.

От игры — к профессии

С одной стороны — это обыкновенные детские сады, с другой — особенные. В них работают творческие люди. И главный способ организации воспитания — через игры.

Используются игры, развивающие различные умения, в том числе игры-драматизации, музыкальные и др. Содержание обучения вплетается в игровой сюжет, интересный и близкий детям. Главное, что ребёнок осваивает в игре те нормы, которые реализуются в его поведении, прежде всего нравственные черты: доброжелательное отношение к людям, взаимную помощь, правдивость, уважение к старшим, смекалку, любовь к труду.

У наших детей есть игры, которые включают в себя следующие специальные задания:

- анализ построения предметов;
- выделение пространственных связей;
- использование логических выводов;
- создание новых образцов.

Дети практически осваивают строительные и другие материалы (кирпичики, облицовочную плитку, бруски из дерева, глину, металл, ткани и т.д.), реальные, хотя и небольшие, орудия труда (мастерочки, кирочки, кисточки, отвёртки, тисочки и т.д.), работают по настоящим схемам, чертежам, моделям и др. Дети познают свойства материалов и назначение орудий труда в игровых, но приближённых к производственным ситуациям. Наборы конструктора по профессиям для детей разрабатываются воспитателями и методистами, изготавливаются силами школьников, студентов и производственников.

Для таких занятий оборудуются производственные мини-мастерские с миниатюрным оборудованием, учебные помещения. Проектируют и изготавливают это оборудование студенты колледжа в период курсового и дипломного проектирования. Например, гончарные станочки с приводом, ручные штамповочные для выпуска керамических деталей, пуговиц и др.

В результате дети получают навыки, необходимые в различных жизненных ситуациях (сфера быта, трудовые процессы, отношения людей друг к другу, виды отдыха, развлечения и т.д.). Здесь никто никого не принуждает и не заставляет. Дети, играя, познают окружающий мир, одновременно проявляются их первые профессиональные ориентации. Мы разработали игры по многим основным профессиям, с которыми они встречаются в жизни (врач, водитель, строитель, художник, садовник и т.д.).

Годы работы — годы роста

В общеобразовательных школах продолжается начатая в детских садах программа профессиональной ориентации, трудового и художественно-эстетического воспитания подрастающего поколения.

Школьники проходят практику на всех предприятиях и в учреждениях региона (предприятия производственного объединения, заводы, больницы, пункты обслуживания, питания и т.д.). Только в производственном объединении «Гжель» обучается разным профессиям около 300 ребят. Получение профессии сочетается с участием в оплачиваемом производительном труде. Продукция школьников с успехом реализуется на ярмарках и аукционах.

С шестого класса наряду с углублённым изучением предметов художественно-эстетического, гуманитарного циклов идёт углублённая профессиональная ориентация детей.

Каждая школа имеет свои направления профориентационной работы. Для этого разработаны специальные программы. В кабинетах профориентации школ можно ознакомиться с историей промысла, его сегодняшними делами и заботами, известными мастерами производства. Здесь же организованы постоянно действующие выставки продукции предприятий и работ учащихся.

Серьёзное внимание уделяется организации в школах мастерских по различным видам профессиональной деятельности. Совет Центра помогает в приобретении оборудования, выделении материалов, в обеспечении учебно-производственного процесса с учётом новых экономических требований.

В распоряжении детей и подростков — более пятидесяти мастерских по различным видам деятельности. Мастерские помогают их личностному и профессиональному становлению.

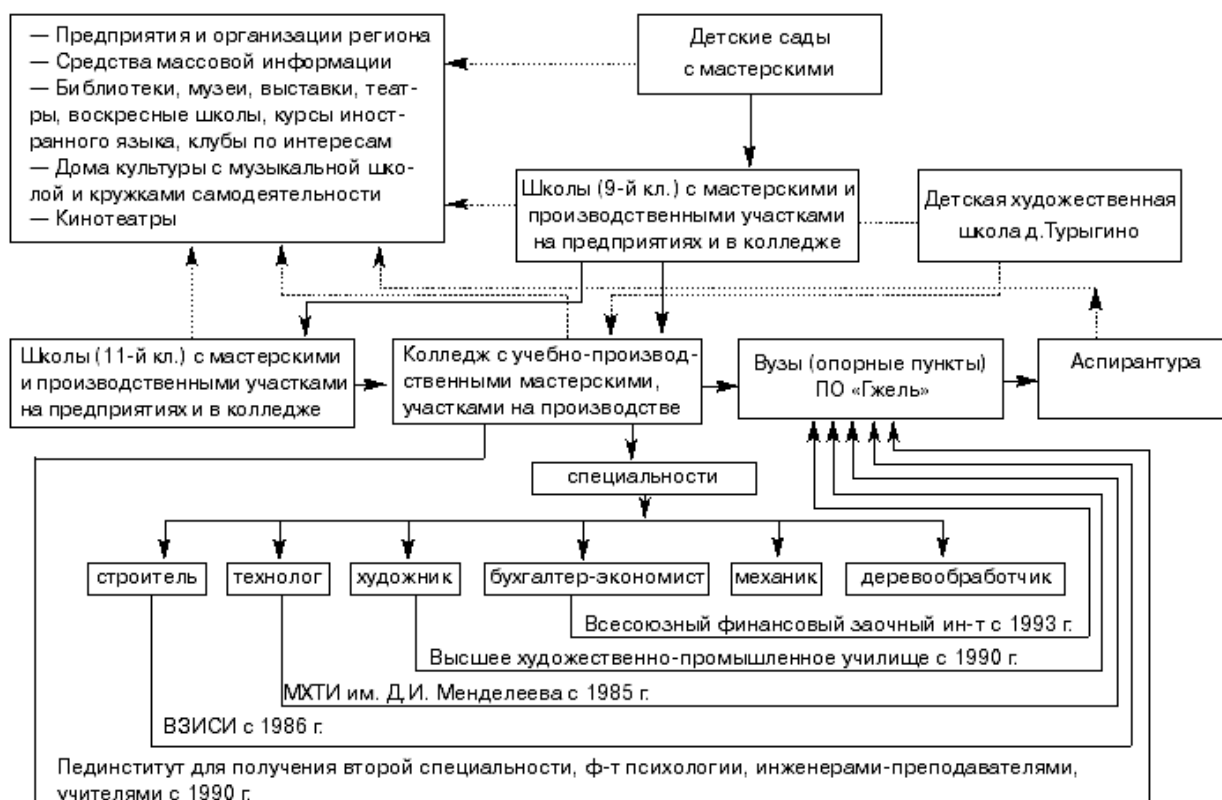
Раскрывать творческий потенциал студентов

Созданный ещё в 1931 году Гжельский художественно-промышленный колледж играет основную роль в подготовке специалистов для региона. Он стал ведущим звеном УКПЦ «Гжель». Здесь есть хорошо оборудованные мастерские, кабинеты, лаборатории, классы автоматизированного контроля знаний, а также различное оборудование, компьютеры, видеопроекторы.

Колледж готовит технологов, строителей, механиков, художников-мастеров, бухгалтеров-экономистов, мастеров по деревообработке.

С учётом такой схемы разработана концепция развития Гжельского учебно-культурного комплекса. Предусмотрено использование помещений колледжа во внеучебное время населением прилегающего жилого района, кооперирование усилий колледжа и поселкового совета в развитии спортивно-оздоровительных, культурно-зрелищных услуг и организации общественного питания.

Рис. 3. Комплексная схема образования, воспитания и трудового обучения по Гжельскому региону



Своё знакомство с колледжем подростки начинают с девятого класса школы, когда они поступают на подготовительное отделение. В колледже учатся в основном выпускники школ региона. Специальности периодически изменяются, в зависимости от потребности рынка труда.

Руководство колледжа и объединения «Гжель» решило весь учебно-воспитательный процесс направить на интеграцию обучения и производства. Это улучшило материально-техническую базу колледжа, позволило создать условия для творчества студентов и совершенствования подготовки специалистов среднего звена.

Сегодня колледжи работают по экспериментальным планам и программам, которые стимулируют самостоятельность, инициативу, способность к критическим оценкам студентов.

Преподаватели составляют сборники реальных заданий, проблем, тем дипломного и курсового проектирования не только с участием руководителей отделов производства, но и с учётом творческих интересов студентов.

Исчезло понятие «молодой специалист». Студенты с 1-го курса «врастают» в производство. Ко времени окончания колледжа будущие специалисты среднего звена владеют несколькими рабочими профессиями, имеют удостоверение на право управления механизмами, автотранспортом. Вместе с дипломом юноши получают права водителя-профессионала.

Это стало возможным благодаря тому, что часть прибыли коллектив объединения «Гжель» выделяет колледжу на улучшение учебно-воспитательной работы, укрепление и расширение учебно-материальной базы.

Стало традицией после обсуждения и корректирования содержания подготовки уточ-

нять перечень предметов спеццикла, а также этапы и виды производственной практики. Самые значительные изменения в учебных планах претерпевает производственное обучение. Сегодня вся практика предусматривается в условиях производства, на реальных рабочих местах. Завершена разработка новых учебных планов для художников, механиков, бухгалтеров-экономистов. Все планы — индивидуальные. Их структура представляет особый интерес. Например, у обучающихся по специальности «Декоративно-прикладное искусство» практика занимает довольно значительную часть учебного процесса и проводится еженедельно. В экспериментальных планах в каждом семестре, начиная со второго, выделен двухнедельный сконцентрированный практикум, чтобы студенты смогли изучить технологический и художественный процессы.

К дипломному проектированию каждый студент станет гончаром, скульптором-модельщиком, живописцем на уровне 2–3-го разрядов, а по одной из этих специальностей будет иметь 3–4-й разряды.

Межпредметные связи организуются таким образом, чтобы знания, полученные по одному предмету, являлись основой для изучения другого. Такие связи дают возможность проводить комплексные уроки, позволяющие оживить процесс обучения, продемонстрировать конкретные примеры единства различных сфер деятельности.

Гжельский колледж — далеко не конечная, но основная ступень в нашей системе непрерывного художественно-эстетического воспитания детей. Многие выпускники Гжельской художественной школы продолжают обучение на отделении декоративно-прикладного искусства колледжа, развивая традиции древнейшего промысла России, — основу специальной подготовки будущих мастеров.

Конечно, особое внимание уделяется творчеству. На летних пленэрных практиках ребята делают наброски, зарисовки, эскизы, накапливают материал для оригинальных работ. В дальнейшем из этого рождаются интересные курсовые и дипломные проекты.

Ряд студентов продолжает учёбу в Высшем художественно-промышленном училище им. графа С.Г. Строганова на отделении «Художественная керамика». Многие стали победителями конкурсов, республиканских и международных, были за рубежом с демонстрацией техники росписи.

В настоящее время на базе художественно-промышленного колледжа организован строительный участок «Гжель», где работают студенты колледжа и школьники. Положение о строительном участке «Гжель» является нормативной базой, позволяющей рационально сочетать теоретическое обучение с производственным. Производственное обучение ведётся в соответствии с учебным планом на строительных объектах, полигоне и в мастерских. Группы студентов из 3–5 человек работают с наставниками-мастерами. Индивидуально-звеньевая форма обучения позволяет учащимся по завершении учебной практики приобрести трудовые навыки 2–3-го разрядов рабочей профессии.

Высшее звено системы центра

Подготовка специалистов с высшим образованием, необходимых Гжели, продолжается в вузах: Высшем художественно-промышленном училище им. графа С.Г. Строганова, Московском государственном педагогическом университете, Российском химико-технологическом университете им. Д.И. Менделеева и Московском институте коммунального хозяйства и строительства. Высшие учебные заведения имеют на базе Гжельского художественно-промышленного колледжа и объединения «Гжель» свои опорные пункты. Приём — один раз в пять лет. Обучение проводится по сокращённой программе, так как принимаются только выпускники колледжа и по заочной форме. При этом каждому выпускнику вуза гарантируется работа. Все дипломные и курсовые работы включают решение проблем социально-экономического развития Гжели.

Послесловие

Что показал опыт работы УКПЦ «Гжель»?

- Целенаправленное создание социально-культурных условий для творческого развития детей и подростков способствует возрождению и развитию культурных традиций региона, а создание продуктивной сферы образования повышает эффективность работы всех элементов социально-экономической системы.

- В регионе изменилось отношение к образованию. Его стали рассматривать не как сферу остаточного внимания, а как непосредственный, стратегический способ вложения капитала в увеличение профессионального ресурса труженика.

- Предприятия почувствовали свою ответственность за предоставление рабочих мест школьникам, учащимся колледжа, за трудоустройство молодых специалистов. За годы деятельности УКПЦ по этому поводу не было ни одной конфликтной ситуации.

- Расширились контакты родителей и их детей на трудовой, производственной основе. Как следствие этого — улучшилось отношение к труду, укрепилась трудовая дисциплина, улучшились отношения в семье, снизилось число правонарушений.

- В поле зрения общественных интересов попал каждый юный житель Гжели. Чувствуя внимание, заботу старших, подростки стали серьезнее и ответственнее относиться к выбору своей профессии. Да и возможность трудиться на престижном производстве с хорошими условиями труда и оплаты позитивно сказывается на становлении их личных качеств. Если же это затем дополняется соответствующим профессиональным образованием и глубоким художественно-эстетическим воспитанием, то предприятия получают творческого работника, а общество — хорошо воспитанного, культурного человека. Творческий коллектив УКПЦ «Гжель» обеспечивает взаимодействие педагогики и искусства.

- Наша система действует с учётом изменений в обществе, хотя мы пытаемся работать на опережение. Мы постоянно совершенствуем систему переподготовки кадров и обучения новейшим профессиям (дизайн, менеджмент и т.д.). Сокращение административно-управленческого аппарата, массовое перераспределение работников на предприятиях побуждают создавать условия для обучения вторым профессиям по сокращённой программе (машинопись, делопроизводство, бухгалтер-экономист и т.д.).

- Начата реализация концепции развития УКПЦ «Гжель»: идёт его преобразование в учебно-культурный научно-производственный центр непрерывного комплексного образования; совершенствуются программы непрерывного профессионального художественно-эстетического воспитания и образования; набирает силу дошкольный экспериментальный центр профессионального воспитания (специальные классы рисунка, живописи, скульптуры, мастерские, оборудованные мини-станками с ручным приводом, и т.д.); в школах созданы и продолжают создаваться различные мастерские по художественной работе с глиной, деревом, металлом; расширяется учебный завод при Гжельском колледже, который обеспечивает выпуск нового ассортимента изделий из фарфора, майолики, шамота, кости, дерева, металла; развитие получила индивидуализация обучения студентов.

Система работы, подобная тому, что создана в Гжели, может быть внедрена в любом регионе страны. Её нравственные и социально-экономические результаты: обеспечение профессионально значимой деятельности молодёжи и культурного развития всего региона.