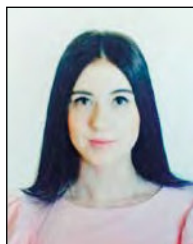


## ПРОФЕССИОНАЛЬНАЯ ИДЕНТИЧНОСТЬ БУДУЩИХ СПЕЦИАЛЬНЫХ ПСИХОЛОГОВ: ЭМПИРИЧЕСКОЕ ИССЛЕДОВАНИЕ



**Бехтер Анна Александровна** — кандидат психологических наук, доцент кафедры психологии Тихоокеанского государственного университета; ул. Карла Маркса, 68, Хабаровск, Россия, 680000; e-mail: behter2004@mail.ru



**Гречко Анастасия Андреевна** — специальный психолог, магистрант кафедры психологии Тихоокеанского государственного университета; ул. Карла Маркса, 68, Хабаровск, Россия, 680000; e-mail: nastya.grechko.2015@mail.ru



**Чебарыкова Светлана Васильевна** — кандидат психологических наук, доцент кафедры психологии Тихоокеанского государственного университета; ул. Карла Маркса, 68, Хабаровск, Россия, 680000; e-mail: svfspp@mail.ru

### РЕЗЮМЕ

В статье представлено эмпирическое исследование, которое посвящено изучению профессиональной идентичности будущих специальных психологов. Профессиональная идентичность представлена как интегративное свойство личности, отражающая тождественность с самим собой, со своими профессиональными и жизненными ориентирами. Авторы предлагают изучать профессиональную идентичность через выделенные компоненты — рефлексивный, конативный, ценностно-смысловой, поведенческий. В статье предложены методики исследования, представлен количественный и качественный анализ результатов работы исследования. Эти результаты исследования показали, что у будущих специальных психологов недостаточно хорошо развиты рефлексивный и конативный компоненты (рефлексивность и эмпатия), компенсируемые сформированным поведенческим компонентом (способность к принятию решения и ориентация на социальные задачи). Причины сниженного рефлексивного и эмпатийного потенциала авторы видят в нескольких причинах: и в самом

типе личности испытуемых, и в их возрасте, и в специфике обучения на дефектологическом факультете. Специалисты дефектологического профиля ориентируют прежде всего на соблюдение чётких схем работы с клиентами, имеющими нарушения в психофизиологическом развитии. При этом существует мало занятий и тренингов, посвящённых саморазвитию, рефлексии собственного личного опыта и мотивации выбора профессии. Таким образом, профессиональная идентичность достигается путём принятия определённых паттернов поведения в ситуации. Поэтому рефлексивность, эмпатия и ценности присваиваются как готовые элементы профессионального образа. Повышенный контроль чувств и мыслей, отмеченный у испытуемых, может усиливать внутреннее противоречие в ситуации, что является фактором эмоционального выгорания. Для развития профессиональной идентичности авторы предлагают насыщать дисциплины дефектологического профиля акмеологическими компонентами — рефлексивными тренингами и психотерапевтическими группами.

**Ключевые слова:** профессиональная идентичность, специальный психолог, дети с огра-

ниченными возможностями здоровья, профессиональное развитие, профессионально важные качества.

## ВВЕДЕНИЕ

Сегодня в образовательном пространстве остро стоит проблема психологического сопровождения инклюзивного образования. Здесь возникают вопросы психологической помощи детям с различными психофизическими недостатками, их родителям и педагогам. Специальный психолог — относительно молодая специальность, которая предполагает психолого-педагогическое сопровождение детей с нарушениями в процессе инклюзии и оказание таким детям непосредственной коррекционной помощи в обучении. Профессионально важными качествами такого специалиста являются в первую очередь доброта, эмпатия, ценностно-смысловые ориентиры, а также умение увидеть за психофизиологическим нарушением уникальность личности ребёнка. Данные качества неотъемлемо связаны с процессами формирования профессиональной идентичности специалиста. В настоящий момент эта проблематика представлена в основном в исследованиях, затрагивающих личность практического обычного психолога или педагога-дефектолога. Работы, посвящённые проблеме профессионального развития будущего специального психолога, единичны и связаны с проблематикой дефектологии в целом [1; 2; 8]. Актуальность данного исследования состоит не только в описании специфики профессиональной идентичности специального психолога, но и в создании обучающих психотехнологий и способов предупреждения эмоционального выгорания при подготовке специалистов смежного профиля — дефектологов, логопедов, олигофренопедагогов и др. [11].

Профессиональная подготовка студента дефектологического профиля, на наш взгляд, должна базироваться на основе акмеологического и личностно-деятельностного подходов, которые предполагают создание оптимального профессионально-межличностного взаимодействия между студентом и преподавателем [3; 4].

В нашей работе использованы идеи следующих подходов:

- акмеологический подход развития будущего специалиста, в основу которого положена мысль об акме как высшей степени развития профессионального мастерства (труды А.А. Деркача, А.В. Гагарина, В.Г. Зазыкина, Л.А. Степновой, Е.В. Селезнёвой) [4; 5; 6]; концепции и модели акмеологического развития будущего специального психолога, разработанные Н.В. Баранник, А.А. Бехтер, С.В. Чебарыковой [1; 2];
- личностно-деятельностный подход, основой которого является представление о том, что профессиональная идентичность формируется как личностное свойство в условиях деятельности [10; 12].

Опираясь на имеющиеся исследования, мы рассматриваем профессиональную идентичность будущего специального психолога как интегративное свойство личности, представляющее собой чувство *тождественности с самим собой как будущим специалистом* [9; 12] и проявляющееся в поведении через рефлексивный, конативный, ценностно-смысловой и поведенческий компоненты (табл. 1).

Мы предлагаем изучать этот феномен через несколько компонентов, воспользовавшись различными методиками. Несмотря на существование прямой методики, позволяющей исследовать профессиональную идентичность личности (Л.Б. Шнейдер и Е.А. Климова), мы выбрали авторскую методику У.С. Родыгиной, которая, на наш взгляд, наиболее близка к цели данного исследования.

## МЕТОДИКА, ОРГАНИЗАЦИЯ И ВЫБОРКА ИССЛЕДОВАНИЯ

Эмпирическое исследование состояло из трёх этапов: первый — использование психодиагностических методик; второй — обработка полученных результатов; третий — анализ результатов и формулирование выводов. Цель исследования — описать специфику профессиональной идентичности будущих специальных психологов. Исходя из цели исследования, была выдвинута следующая гипотеза: спе-

Таблица 1

Компоненты профессиональной идентичности будущего специального психолога

Компонент	Содержание компонента
Рефлексивный	Отражает качество перевода одного вида активности в другой, стимулирует саморегуляцию личности, обуславливает стремление к самопознанию, к осмыслению и оценке собственных действий, поступков; отражает как реальную ситуацию, так и представление о ней, прогнозирует собственное поведение и поведение других людей
Конативный	Отражает переживание человеком представлений о себе и о других, мотивацию к успеху и к неудачам, уровень эмпатии, отношение к фрустрации, эмоциональные переживания в процессе приобретения профессии
Ценностно-смысловой	Отражает ценностные ориентации и систему личностных смыслов, понимание и принятие различных ситуаций в личной и профессиональной ситуации (жизнестойкость)
Поведенческий	Отражает действия, которые предпринимает человек, исходя из системы представлений о себе, социальных установок в отношении себя и других людей

цифика профессиональной идентичности будущих специальных психологов заключается в различном уровне развития и содержания её компонентов — рефлексивного, конативного, ценностно-смыслового и поведенческого. Задачи исследования заключались в следующем: а) теоретически обосновать проблему исследования; б) разработать модель профессиональной идентичности будущих специальных психологов и описать содержание её аспектов; в) подобрать методики для исследования профессиональной идентичности будущих специальных психологов; г) провести эмпирическое исследование; д) проанализировать результаты и сделать выводы.

Опираясь на методологические основы изучения профессиональной идентичности как системного свойства, были отобраны следующие валидные и надёжные методики: методика «Онтогенетическая рефлексия» (Н.П. Фетискин); методика диагностики уровня эмпатических способностей (В.В. Бойко); методика изучения рациональности-иррациональности мышления (А. Элисса); методика «Уровень субъективного контроля» (УСК) (Е.Ф. Бажин и др.); методика «Уровень жизнестойкости» (в адаптации Д.А. Леонтьева); методика «Способность к прогнозированию» (Л.П. Регуш); авторская методика «Опросник профессиональной идентичности студентов — будущих психологов» (У.С. Родыгина). После получения результатов была применена программа STATISTIKA 10.R, ранговая корреляция Спирмена.

В исследовании приняли участие 45 студентов в возрасте от 19 до 33 лет очного и заочного отделения Педагогического института Тихоокеанского государственного университета г. Хабаровска, обучающиеся по направлению «Дефектологическое образование» (профиль — специальная психология).

### РЕЗУЛЬТАТЫ ИССЛЕДОВАНИЯ И ИХ ОБСУЖДЕНИЕ

В ходе эмпирического исследования был проведён качественный и количественный анализ полученных данных (по среднему баллу и корреляционному анализу). Анализируя результаты по методикам, которые использованы для исследования *рефлексивного* компонента, мы можем говорить о среднем уровне развития способности прогнозировать и рефлексии прошлого опыта у испытуемых. Полученные результаты свидетельствуют о том, что такие показатели, как аналитичность и осознанность мыслительных процессов, находятся у испытуемых на низком уровне. Мы связываем эти результаты с тем, что

в ходе обучения специальных психологов уделяется недостаточное внимание развитию навыка рефлексивного анализа себя и собственных переживаний, а больший акцент делается на академические знания структуры дефекта и схемы работы с детьми, имеющими дефекты. Таким образом, у данной группы испытуемых присутствует рефлексивность деятельности, которая подчиняется чётким схемам, а не свободной рефлексии собственного опыта.

Корреляционный анализ показал закономерные положительные связи онтогенетической рефлексии с пассивностью, способностью к прогнозированию, общей интернальностью и гибкостью. Рефлексия прошлого опыта не только преодолевает пассивность в профессии, но и инициирует гибкость, общую интернальность, способность к прогнозированию, а также прямым образом влияет на жизнестойкость и принятие риска (табл. 2); отрицательные связи показывают обратную зависимость, но показатель онтогенетической рефлексии не должен быть высоким.

Анализируя результаты по методикам эмпатии, составляющие основу *конативного* компонента профессиональной идентичности, мы делаем вывод о том, что проникающая способность эмпатии у испытуемых находится на низком уровне. Мы связываем этот факт с высоким значением показателя «Катастрофизация», которое указывает на возникновение сильного страха при неблагоприятном событии. Но при этом испытуемые демонстрируют достаточно высокую фрустрационную толерантность при стрессе на фоне сниженных требований к себе и другим людям (показатели параметров «Долженствования в отношении себя» и «долженствования в отношении других» — на низком уровне). Таким образом, мы можем говорить о сниженной способности к эмпатии и, как следствие, — о трудности принятия себя и понимания собственных действий вне деятельности. Это факт удивителен, поскольку основным профессиональным важным качеством у специалиста помогающей профессии является эмпатия [7].

Причину сниженного эмпатийного потенциала мы попытались найти через корреляционный анализ параметров конативного компонента, но связей оказалось не так много: были выявлены очевидные положительные связи между эмоциональным каналом эмпатии и осознанностью, а также связь положительных эмоций с приобретением профессии и активностью (табл. 3).

Интересными оказались связи параметра «Долженствование в отношении других» и показателей

Таблица 2

Результаты корреляции Спирмена параметров рефлексивного компонента (n = 45, \* p ≤ 0,05; \*\* p ≤ 0,01; связи не обнаружено)

Параметр	Пассивность	Принятие риска	Жизнестойкость	Общая интернальность	Гибкость
Онтогенетическая рефлексия	0,0417**	-0,0390**	-0,0448**	—	—
Способность к прогнозированию	0,0404**	—	—	0,0441**	0,0508**

**Результаты корреляции Спирмена параметров конативного компонента  
 (n = 45, \* p ≤ 0,05; \*\* p ≤ 0,01; связи не обнаружено)**

Параметр	Осознанность	Вовлечённость	Жизнестойкость	Контроль	Активность	Катастрофизация
Эмоциональный канал эмпатии	0,0399**	–	–	–	–	–
Долженствование в отношении других	–	0,0447**	0,0395**	–	–	–
Самооценка	–	0,0385**	0,0483**	0,0544**	–	0,0647**
Положительные эмоции с приобретением профессии	–	–	–	–	0,0636**	–
Низкая фрустрационная толерантность	–	–	0,0388**	0,0395**	–	–

«Вовлечённость» и «Жизнестойкость». Мы объясняем это тем, что в юношеском возрасте студенты активно участвуют в жизненных событиях и предъявляют повышенные требования к другим людям (как возможное проявление юношеского максимализма). Возможно, что большое количество социальных связей повышает их жизнестойкость. Поэтому логичной оказывается положительная корреляция параметра «Самооценка» (как социального оценивания себя) и показателей «Жизнестойкость», «Вовлечённость» и «Контроль». Но такая связь усиливает показатель «Катастрофизация», которая может отражать повышенный уровень страха или тревоги у студентов. Правда, этот факт нуждается в дальнейшем исследовании. Связь параметра «Низкая фрустрационная толерантность» и показателей «Жизнестойкость» и «Контроль» является очевидной — толерантность к неопределённости усиливает контроль событий.

При анализе *ценностно-смыслового* компонента профессиональной идентичности мы пришли к выводу о том, что будущие специальные психологи имеют сформированную систему убеждений о себе, о мире, об отношениях с миром (табл. 4). Студенты имеют высокий уровень субъективного контроля над эмоциональными состояниями в различных событиях, а также считают себя и свои действия важным фактором организации собственной деятельности. Нужно отметить и тот факт, что участники эксперимента не уверены в своей способности вызывать уважение и симпатию других людей. Это мы связываем с низким потенциалом эмпатии и эмоциональности в целом.

Корреляционный анализ выявил положительные связи параметров «Интернальность в области достижений» и «Интернальность в области межличностных отношений» со способностью про-

Таблица 4

**Результаты корреляции Спирмена параметров ценностно-смыслового компонента  
 (n = 45, \* p ≤ 0,05; \*\* p ≤ 0,01; связи не обнаружено)**

Параметр	Низкая фрустрационная толерантность	Принятие риска	Общая интернальность	Способность прогнозировать
Жизнестойкость	0,0388**	0,0883**	–	–
Интернальность в области достижений	–	–	0,0774**	0,0384**
Интернальность в области межличностных отношений	–	–	0,0702**	0,0421**
Контроль	–	–	0,0385**	–

**Результаты корреляции Спирмена параметров поведенческого компонента  
(n = 45, \* p ≤ 0,05; \*\* p ≤ 0,01; связи не обнаружено)**

Параметр	Положительные эмоции с приобретением профессии	Способность прогнозировать	Онтогенетическая рефлексия	Принятие риска	Общая интернальность
Активность	0,0636**	0,0425**	–	–	–
Пассивность	–	–	0,0417**	–0,0522**	–
Вовлечённость	–	–	–0,0432**	0,0720**	–
Контроль	–	–	–	0,0635**	0,0385**

гнозировать, а также параметра «Жизнестойкость» с принятием риска и низкой фрустрационной толерантностью. Таким образом, испытуемые обладают высокой степенью ответственности за свою деятельность, что говорит об их повышенном контроле собственных действий.

Результаты показателей *поведенческого* компонента по среднему баллу оказались высокими (табл. 5). У будущих специальных психологов преобладает позиция активного отношения к приобретаемой профессии, развит параметр «Вовлечённость», а параметр «Контроль» находится в статистической норме. Таким образом, у испытуемых отсутствует ощущение собственной беспомощности наряду с убежденностью в том, что борьба позволяет влиять на результат происходящего. Складывается такое общее впечатление: участники эксперимента рассматривают жизнь как способ приобретения опыта, готовы действовать при отсутствии надёжных гарантий успеха, на свой страх и риск. Они убеждены, что всё то, что с ними случается, способствует их развитию за счёт знаний, извлекаемых из опыта, — неважно, позитивного или негативного.

Анализируя корреляционные связи поведенческого компонента, мы убеждаемся, что активность будущего специалиста прямо пропорциональна положительным эмоциям, связанным с приобретением профессии. Более того, такая активность прямо влияет на способность к прогнозированию. Соответственно, пассивность выступает как подавляющий механизм для принятия риска в сложной ситуации, что сказывается на низком уровне онтогенетической рефлексии. Вовлечённость и контроль жизни как параметры поведенческого компонента идентичности, наоборот, являются катализаторами принятия риска в такой ситуации, повышая тем самым общую интернальность субъекта.

Следует отметить тот факт, что в целом у данной группы испытуемых *контроль* выступает замещающим механизмом действия, когда обнаруживается дефицит эмпатии или рефлексии, прогностичности или вовлечённости в жизненные события. Таким образом, только возрастание уровня субъективного контроля у специальных психологов над любыми

значимыми ситуациями приводит к ощущению вовлечённости в жизнь.

## ВЫВОДЫ

Проведённое нами исследование специфики профессиональной идентичности будущих специальных психологов позволило сделать ряд выводов:

1. Профессиональная идентичность будущего специального психолога состоит из взаимосвязанных компонентов и представляет собой их интеграцию, обеспечивающую тождественность с самим собой как специалиста.

2. Профессиональная идентичность будущего специального психолога состоит из нескольких связанных между собой компонентов — рефлексивного, конативного, ценностно-смыслового и поведенческого.

3. У будущих специальных психологов уровень развития конативного компонента профессиональной идентичности, который проявляется в жизнедеятельности как эмпатия и общая эмоциональность, низкий; уровень развития рефлексивного и ценностно-смыслового компонентов находится на среднем уровне; параметры, характеризующие поведенческий компонент оказались самыми высокими.

4. Недостаточность рефлексивных и эмпатийных составляющих в профессиональной идентичности у испытуемых компенсируется повышенным контролем в деятельности и использованием готовых схем, на которые в основном ориентировано дефектологическое образование.

5. Профессиональная идентичность будущего специального психолога должна формироваться в специально созданных условиях обучения, позволяющих ему рефлексировать собственный жизненный опыт, отношение к профессии, отношение к делам с ограниченными возможностями здоровья.

## ПРАКТИЧЕСКИЕ РЕКОМЕНДАЦИИ И ПЕРСПЕКТИВА ИССЛЕДОВАНИЯ

Профессиональная идентичность рассматривается в психологии как ведущая характеристика

профессионального развития человека, которая свидетельствует о степени принятия им избранной профессиональной деятельности в качестве средства самореализации и развития [9]. Наше исследование показало, что у будущих специальных психологов профессиональная идентичность формируется на основе готовых схем (ввиду специфики преподавания дефектологических дисциплин), которые чаще всего не рефлексированы самим специалистом и обнаруживаются лишь в ситуации истинного переживания (при профессиональных трудностях, неудачах, личных проблемах). Поэтому эмпатийный и рефлексивный опыт также принимается в готовом виде (как мыслить в рабочей ситуации, как относиться к больным детям). Многие студенты имеют родственников или детей с ограниченными возможностями здоровья. Именно это обуславливает их выбор специальности (как шаг к принятию факта болезни близкого человека), а не осознанное стремление к профессиональной деятельности.

Мы полагаем, что насыщение дисциплин дефектологического профиля акмеологическими элементами обучения (создание обязательных психотерапевтических групп, супервизий и баллинтвских групп) существенно улучшит процесс формирования профессиональной идентичности у будущего специального психолога и повысит его профессиональный уровень в целом. На основе данного исследования мы разработаем программы психологического сопровождения студентов дефектологического профиля, которые будут реализованы в процессе обучения.

## ССЫЛКИ

- [1]. Баранник Н.В., Чебарыкова А.В. Научно-профессиональное сообщество как модель организации профессионального общения будущего специального психолога // Молодой учёный. 2016. № 8(112). — С. 873–875.
- [2]. Бехтер А.А., Чебарыкова С.В. Акмеологические аспекты будущего специального психолога // Акмеология. 2016. № 1(57). — С. 144.
- [3]. Бехтер А.А., Гагарин А.В. Рефлексивные методы обучения в развитии копинг-стратегий будущих психологов // Акмеология. 2014. № S. 1–2. — С. 255.
- [4]. Гагарин А.В. Образовательная рефлексия в подготовке бакалавров психологии // Акмеология. 2013. № 3. — С. 54–59.
- [5]. Деркач А.А. Роль организационной среды в становлении личности профессионала // Акмеология. 2011. № 3. — С. 5–12.
- [6]. Деркач А.А., Гагарин А.В., Степнова Л.А. Акмеология: наука, практика, образование // Акмеология. 2014. № S 3–4. — С. 22–27.
- [7]. Гасиленко К.М., Кочеткова Т.Н. Специфика эмпатии студентов гуманитарного вуза // Международный студенческий научный вестник. 2015. № 5(2). — С. 172–173.
- [8]. Нозикова Н.В. Опыт организации интегративного обучения в средней общеобразовательной школе № 3 Хабаровска // Дефектология. 2011. № 3. — С. 81–85.
- [9]. Панченко Т.А., Долгих Н.П. Профессиональная идентичность студентов бакалавриата как фактор мотива-

ции учебной деятельности // Проблемы высшего образования. 2015. № 1. — С. 143–145.

[10]. Родыгина У.С. Психологические особенности профессиональной идентичности студентов // Психологическая наука и образование. 2007. № 4.

[11]. Ткач Е.Н., Ткач Р.С. Социально-психологические факторы эмоционального выгорания сотрудников детских домов // Акмеология. 2016. № 1(57). — С. 64–69.

[12]. Шнейдер Л.Б. Профессиональная идентичность как психолого-педагогическая проблема вузовской подготовки психологов-практиков // Актуальные проблемы психологического знания. 2009. № 4. — С. 49–58.

## PROFESSIONAL IDENTITY OF FUTURE SPECIAL PSYCHOLOGISTS: EMPIRICAL RESEARCH

**Anna A. Bekhter**, Candidate of Psychological Sciences, Associate Professor the Department of Psychology at Pacific State University; 68, ul. Karla Marksa, Khabarovsk, 680042, Russia; e-mail: behter2004@mail.ru

**Anastasia A. Grechko**, special psychologist, Master's Degree Student at the Department of Psychology at Pacific State University; 68, ul. Karla Marksa, Khabarovsk, 680042, Russia; e-mail: nastya.grechko.2015@mail.ru

**Svetlana V. Chebarykova** — Candidate of Psychological Sciences, Associate Professor the Department of Psychology at Pacific State University; 68, ul. Karla Marksa, Khabarovsk, 680042, Russia; e-mail: svfspp@mail.ru

## ABSTRACT

The article shows the empirical research which is dedicated to studying of professional identity of future special psychologists. Professional identity is shown as an integrative property of a personality, reflecting the identity of a human being with himself or herself, and with his/her professional and vital reference points. The authors suggest that professional identity should be studied through the allocated components such as reflexive, conative, axiological, semantic, and behavioral. Research techniques, and quantitative and qualitative analysis of the results of work are given in the article. The results of research have shown that future special psychologists have weakly developed reflexive and conative components (reflexivity and empathy), compensated by created behavioral component (ability to make decisions and focus on social tasks). The authors see several reasons of reduced reflexive and empathy potential: type of identity of examinees, their age and specifics of training at defectological faculty can be named among them. A specialist of a defectological profile is oriented, first of all, to observance of accurate schemes of work with clients who have psychophysiological developmental delay. At the same time, there are few lessons and trainings dedicated to self-development, reflection on one's own personal experience and motivation of choice of occupation. Thus, professional identity is reached by acceptance of certain behavioral patterns.

Therefore, reflexivity, empathy and values are appropriated as ready elements of professional image. The increased control of feelings and thoughts of the examinees can strengthen an internal contradiction, and that is a factor of emotional burn-out. To develop professional identity, the authors propose to supplement disciplines of defectological profile with acmeological components such as reflexive trainings and psychotherapeutic groups.

**Key words:** professional identity, special psychologist, physically challenged children, professional development, professionally important qualities.

## REFERENCES

- [1]. *Barannik N.V., Chebarykova A.V.* Nauchno-professional'noe soobshhestvo kak model' organizacii professional'nogo obshhenija budushhego special'nogo psihologa [Scientific and professional community as model of the organization of professional communication of future special psychologist] // *Molodoy uchenyj* [Young scientist]. 2016, № 8 (112), S. 873–875.
- [2]. *Behter A.A., Chebarykova S.V.* Akmeologicheskie aspekty budushhego special'nogo psihologa [Acmeological aspects of future special psychologist] // *Akmeologija* [Acmeology]. 2016, № 1(57), S. 144.
- [3]. *Behter A.A., Gagarin A.V.* Refleksivnye metody obucheniya v razvitii koping-strategij budushhih psihologov [Reflexive methods of training in development of coping-strategy of future psychologists] // *Akmeologija* [Acmeology]. 2014, № 1–2 (SV), S. 255.
- [4]. *Gagarin A.V.* Obrazovatel'naja refleksija v podgotovke bakalavrov psihologii [Educational reflection in training of bachelors of psychology] // *Akmeologija* [Acmeology]. 2013, № 3, S.54–59.
- [5]. *Derkach A.A.* Rol' organizacionnoj sredy v stanovlenii lichnosti professional [Role of the organizational environment in formation of the identity of the professional] // *Akmeologija* [Acmeology]. 2011, № 3, S. 5–12.
- [6]. *Derkach A.A., Gagarin A.V., Stepnova L.A.* Akmeologija: nauka, praktika, obrazovanie [Acmeology: science, practice, education] // *Akmeologija* [Acmeology]. 2014, № 3–4 (SV), S. 22–27.
- [7]. *Gasilenko K.M., Kochetkova T.N.* Specifika jempatii studentov gumanitarnogo vuza [Specifics of empathy of students of humanistic higher educational institution] // *Mezhdunarodnyj studencheskij nauchnyj vestnik* [International student's scientific bulletin]. 2015, № 5(2), S. 172–173.
- [8]. *Nozikova N.V.* Opyt organizacii integrativnogo obucheniya v srednej obshheobrazovatel'noj shkole № 3 Habarovska [Experience of the organization of integrative training in high comprehensive school № 3 of Khabarovsk] // *Defektologija* [Defectology]. 2011, № 3, S. 81–85.
- [9]. *Panchenko T.A., Dolgih N.P.* Professional'naja identichnost' studentov bakalavriata kak faktor motivacii uchebnoj dejatel'nosti [Professional identity of students of a bachelor degree as factor of motivation of educational activity] // *Problemy vysshego obrazovaniya* [Problems of the higher education]. 2015, № 1, S. 143–145.
- [10]. *Rodygina U.S.* Psihologicheskie osobennosti professional'noj identichnosti studentov [Psychological features of professional identity of students] // *Psihologicheskaja nauka i obrazovanie* [Psychological science and education]. 2007, № 4, S.144–153.
- [11]. *Tkach E.N., Tkach R.S.* Social'no-psihologicheskie faktory jemocional'nogo vygoraniya sotrudnikov detskih domov [Social and psychological factors of emotional burning out of staff of orphanages] // *Akmeologija* [Acmeology]. 2016, № 1 (57), S. 64–69.
- [12]. *Shnejder L.B.* Professional'naja identichnost' kak psihologo-pedagogicheskaja problema vuzovskoj podgotovki psihologov-praktikov [Professional identity as psychology and pedagogical problem of high school training of experts psychologists] // *Aktual'nye problemy psihologicheskogo znaniya* [Actual problems of psychological knowledge]. 2009, № 4, S. 49–58.