

СТАРТОВЫЕ ВОЗМОЖНОСТИ УЧАЩИХСЯ НАЧАЛЬНЫХ КЛАССОВ

Т.С. Семёнова

Автор сравнивает учащихся начальных классов гимназии и школы. Показатели сравнения: готовность к обучению, успеваемость, состав семей учащихся и их социально-экономическое положение, квалификация учителей гимназии и школы.

• гимназия • школа • готовность к обучению • успеваемость • социальные карты семей • состав семей учащихся • квалификация учителей

Доступность качественного общего образования — одно из приоритетных направлений образовательной политики РФ. Федеральный государственный образовательный стандарт начального общего образования, утверждённый приказом Министерства образования и науки РФ от 6.10.2009, «направлен на обеспечение равных возможностей получения качественного начального общего образования».

Неравенство образовательных возможностей для разных социальных групп в нашей стране получило исследовательское подтверждение как относительно высшего образования, так и относительно средней школы¹, сравнение же образовательных возможностей в начальной школе отдельно не рассматривалось. На сегодняшний день в нашей стране существует большое количество средних образовательных учреждений: общеобразовательные школы, школы-лаборатории, гимназии, лицеи и т.д. Целью нашего исследования было сравнение образовательных возможностей учащихся начальных классов общеобразовательной школы и гимназии. Сравнение проводилось в средних общеобразовательных школах № 28 и № 30 г. Пензы, школе № 220 г. Заречного Пензенской области и многопрофильной гимназии № 4 «Ступени» г. Пензы. Сравнение проводилось по следующим показателям:

- готовность будущих первоклассников к обучению;
- успеваемость школьников и гимназистов в первой четверти второго класса;
- социально-экономическое положение семей учащихся;

Практика

1

Константиновский Д.Л.,
Вахитайн В.С.,
Куракин Д.Ю.,
Рощина Я.М.

Доступность качественного общего образования в России: возможности и ограничения // Вопросы образования. 2006. — № 2. — С. 186–202;

Фрумин И.Д.

Основные подходы к проблеме равенства образовательных возможностей // Вопросы образования. 2006. — № 2. — С. 5–22.

ПЕД диагностика
ПЕД диагностика

2

*Досмаева Г.Н.,
Лидерс А.Г.*

Об одном способе адаптации теста способностей к обучению в школе / Г.Н. Досмаева, А.Г. Лидерс // Вопросы психологии. — 1985. — № 1. — С. 162–166.

- состав семей учащихся;
- квалификация учителей.

Готовность к обучению изучалась нами в форме собеседований с детьми при записи в школу накануне учебного года в апреле — мае. Проводилось оно с каждым ребёнком индивидуально. Основу собеседования составила методика Г. Витцлака «Диагностика умственного развития поступающих в начальную школу». Эта методика была переведена с немецкого языка на русский,

адаптирована и рестандартизирована на российских детях Г.Н. Досмаевой и А.Г. Лидерсом в 1985 году².

Методика включает три компонента, оценка каждого из которых производится в баллах: 1) способность к обучению (0–52 балла), 2) уровень развития мышления (0–48 баллов), 3) уровень развития речи (0–24 балла). Сумма всех набранных ребёнком баллов в итоге переводится в проценты и попадает в интервал от 0 до 100 %.

Таблица 1

Сравнительные результаты готовности к обучению учащихся общеобразовательных школ и гимназии (в %)

№	Образовательное учреждение, годы набора	Количество детей	Показатель готовности
1	Школа № 28 (1996–1997)	220	58,6
2	Гимназия (1998–2002)	162	84,6
3	Гимназия (2005–2010)	212	76,8
4	Школа № 30 (2012)	37	58,4
5	Школа № 220 (2012)	29	66,0

В школе № 28 в 1996–1997 годах набирались четыре первых класса, а в гимназии в 1998–2002 годах — по одному классу. Обучение в эти годы начиналось с семи лет. Далее в таблице пропущены 2003–2004 годы: в эти годы набор в школу производился с шести лет, и у нас нет показателей школьников. Далее с 2005 по 2012 год наборы детей в гимназию и школу производились с 6,5 лет.

Как видно из таблицы, показатели готовности к обучению у гимназистов значительно выше, чем у школьников.

Для семилетних детей (наборы 1996–2002) различия между гимназистами и школьниками статистически значимы по критерию Стьюдента на 0,01-м уровне, а для детей 6,5 лет (наборы 2005–2012) различия значимы на уровне 0,05.

Различия между первоклассниками школы № 30 г. Пензы и школы № 220 г. Заречного Пензенской области статистически незначимы по критерию Стьюдента. Более высокий показатель школы № 220 мы склонны объяснить следующей причиной. В Пензе

есть выбор образовательных учреждений: школы, гимназии, лицеи, и родители могут отдать ребёнка в любое из них. С другой стороны, в гимназиях и лицеях часто желающих бывает больше, чем мест, и администрация выбирает более способных детей. В городе Заречном Пензенской области такого выбора нет. Там есть лицей для одарённых детей, туда принимают детей со всего города после окончания четвёртого класса по результатам вступительных экзаменов. Так что особого выбора в начале обучения у родителей нет, и они, как правило, отдадут детей в школу

по месту жительства, где в начальных классах собраны дети с самыми разными способностями.

Более подробное сравнение произведем между учащимися школы № 28 и гимназии за 1996–2002 годы. Количественно и качественно показатели готовности к обучению мало отличаются от аналогичных показателей за последующие годы. Средние показатели общей готовности к обучению представлены в табл. 2. Значок ** здесь и далее показывает статистическую значимость различий на уровне 0,01 по критерию Стьюдента.

Практика

Таблица 2
Средние показатели готовности к обучению

№	Образовательное учреждение	Кол-во детей	Среднее значение (%)	Разброс инд. значений (%)	Стандартн. отклонен.
1	Школа № 28	220	58,9	20–100	27,2
2	Гимназия	162	84,6**	70–99	7,84

Разброс индивидуальных показателей готовности к обучению у гимназистов и школьников представлен на рис. 1. Для сравнения мы выбрали два средних по показателям (относительно своего образовательного учреждения) классов в гимназии и школе. По го-

ризонтالي на рисунке отмечены порядковые номера детей, по вертикали — процентные значения готовности к обучению.

Сопоставление показателей отдельных компонентов готовности к обучению представлено в табл. 3–5.

Таблица 3
Способность к обучению (в баллах)

Баллы	Среднее значение	Разброс инд. значений	Станд. отклонен
Гимназия	41,1**	32–47	3,42
Школа	30,6	25–48	8,84

ПЕД диагностика
ПЕД диагностика

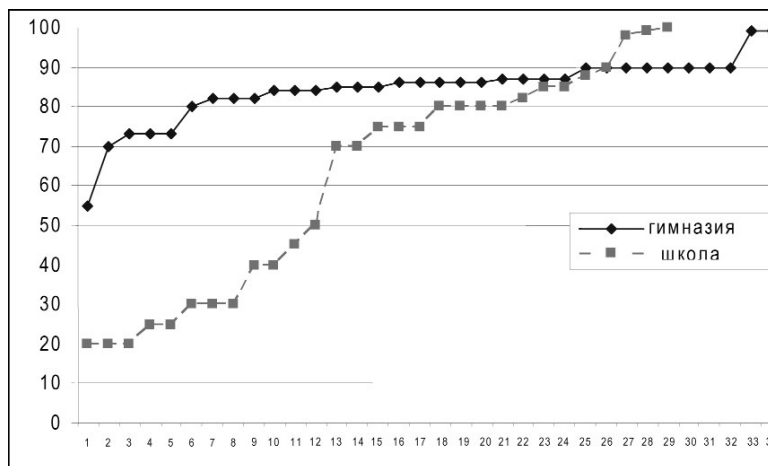


Рис. 1. Разброс индивидуальных показателей готовности к обучению у гимназистов и школьников

Уровень развития мышления (в баллах)

Таблица 4

Баллы	Среднее значение	Разброс инд. значений	Станд. отклонен
Гимназия	47,2**	45-48	1,04
Школа	43,2	37-48	3,09

Уровень развития речи (в баллах)

Таблица 5

Баллы	Среднее значение	Разброс инд. значений	Станд. отклонен
Гимназия	17,2	15-19	0,76
Школа	16,3	10-24	2,93

Как видно из данных таблиц, гимназисты превосходят школьников по всем показателям готовности к обучению. Различия в общей готовности к обучению, способности к обучению, уровне развития мышления статистически значимы. Гимназисты также превосходят школьников по уровню развития речи, однако различия между ними статистически незначимы.

Значительные различия между гимназистами и школьниками объясняются конкурсным отбором в гимназию. Желающих учиться в гимназии каждый год было примерно в полтора-два раза больше, чем можно было реально принять, поэтому была возможность из «хороших» детей отобрать «лучших».

Гимназисты меньше различаются между собой внутри

класса, чем школьники. Разброс индивидуальных показателей готовности к школе, способности к обучению, развития мышления и речи у школьников в два–три раза превосходит аналогичные показатели у гимназистов. Другими словами, гимназисты представляют собой более однородную группу, чем школьники. Этот факт мы склонны объяснить не только отсевом недостаточно подготовленных детей, но и хорошей подготовкой детей в «школе раннего развития» при гимназии.

Следующей задачей исследования было сравнение средних отметок учащихся гимназии и школы во втором классе. В первом классе отметки не выставляются, и мы смогли начать сравнение отметок в классных журналах только во втором классе. Успеваемость в начальной школе у детей достаточно стабильна. Коэффициент корреляции между отметкой во

втором классе и в четвёртом, по нашим подсчётам на выборке в 300 человек, составляет $r = 0,6$. Это статистически значимая связь на уровне 0,01. Заметные изменения могут произойти с отметками в случае, если ребёнок часто болел и пропускал занятия, а потом выздоровел и перестал пропускать уроки. В этом случае отметки улучшаются. Снижение успеваемости могло быть при изменении семейного положения. Пример: отец оставил семью, перестал подвозить ребёнка до школы на автомобиле. Ребёнок стал ездить в гимназию один, с пересадкой, начал уставать, учиться менее ровно. В итоге успеваемость снизилась. Ещё один повод для изменения (снижения) успеваемости. В конце четвёртого класса учитель начальной школы может повысить требования к детям, опасаясь упреков от принимающих учителей средней школы в завышении отметок.

Практика

Таблица 6

Средние отметки по гимназии и школе в целом

	Число детей	Средняя отметка по русскому языку	Стандартное отклонение	Средняя отметка по математике	Стандартное отклонение
Гимназия	283	4,41**	0,4	4,47**	0,41
Школа	322	3,66	0,54	3,8	0,59

Из данных таблицы видно, что средние отметки гимназистов значительно выше средних отметок школьников.

Мы подсчитали корреляцию между исходным уровнем

готовности к обучению и первыми отметками у первоклассников по всей совокупности детей и пришли к выводу, что тесной и однозначной связи между этими двумя показателями

нет. Связь может проследиться только на уровне тенденции — хорошо подготовленные к школе дети, как правило, не испытывают трудностей в учёбе.

Следующей задачей исследования было сравнение социально-экономического положения семей учащихся и состава их семей. О социально-экономическом положении можно судить по социальным картам семей. Сведения для составления социальных карт взяты нами из классных журналов. Классные руководители заносят в журнал сведения о месте работы родителей со слов самих родителей. Мы объединили эти сведения в пять групп.

«Рабочие» — специалисты, квалификация которых не требует высшего профессионального образования (электрик,

сантехник, продавец, кондуктор, швея, медсестра, помощник воспитателя и т.п.).

«Квалифицированные специалисты» — служащие, квалификация которых требует высшего образования (врачи, юристы, экономисты, педагоги, художники, артисты, военнослужащие и т.п.).

«Частные предприниматели» (нет информации об объёме и характере деятельности).

«Руководители высшего звена» (директора предприятий, руководители вузов, управляющие банками, чиновники высокого ранга и т.д.).

«Особое» — временно не работающие, домохозяйки, пенсионеры.

Распределение по выделённым группам в гимназии и в школе выглядит таким образом.

Таблица 7

Социальные карты семей учащихся

	Кол-во семей	Рабочие	Квалиф. специалисты	Руководители	Частные предприн.	Особое
Гимназия	185	11 %	64 %	14 %	8 %	3 %
Школа	193	31 %	49 %	3 %	10 %	7 %

Сведения о составе семей учащихся также были получены

из классных журналов.

Таблица 8

Состав семей учащихся

	Полные семьи	Неполные семьи
Гимназия	84 %	16 %
Школа	70 %	30 %

Как следует из данных таблицы, неполных семей в школе

примерно в два раза больше, чем в гимназии.

Заключительной задачей сопоставления было сравнение квалификации работающих в гимназии и школе учителей.

Практика

Таблица 9
Квалификация учителей гимназии и школы (%)

Квалификационная категория	Гимназия	Школа
Высшая	60	58
Первая	30	33
Вторая	10	9

Как видно из данных таблицы, квалификация учителей гимназии и школы почти одинаковая. Более того, все учителя окончили один вуз — Пензенский государственный педагогический университет.

Подводя итог исследованию, можно сделать следующие выводы.

Учащиеся гимназии исходно (ещё до начала обучения) превосходят школьников по способности к обучению и умственному развитию. Уже на этом этапе гимназисты представляют собой более однородную группу. Отметки гимназистов по русскому языку и математике значительно выше отметок школьников. Это при равной квалификации учителей гимназии и школы. Хотя прямой связи между исходной готовностью к обучению и последующей успеваемостью не обнаружено, промежуточными переменными для

этого факта можно считать социально-экономическое положение и состав семей учащихся.

Иначе говоря, стартовое неравенство образовательных возможностей у школьников и гимназистов налицо, т.е. дети исходно разные. Отсюда следует, что разных детей нужно по-разному учить, т.е. они нуждаются в разных методиках обучения. Детям, испытывающим трудности в обучении, необходима дополнительная педагогическая поддержка. Возможности для этого, как показало наше исследование, есть внутри самой школы — это квалификация учителей. Другими словами, неравенство стартовых возможностей детей может быть компенсировано компетентностью учителей, или, говоря проще словами американского исследователя жизни школы Джона Гудлада, «надо всех детей обучать хорошо».