

**Наталья Борисовна Карабущенко**, профессор, заведующая кафедрой психологии и педагогики РУДН, доктор психологических наук, n\_karabushenko@inbox.ru

## ПСИХОЛОГИЧЕСКИЕ ОСНОВЫ ФОРМИРОВАНИЯ ЭЛИТ В ВУЗЕ

*В статье раскрыта модель психологии профессиональных элит, которая эмпирически апробирована в условиях высшего учебного заведения. Обоснована необходимость формирования элитизирующей среды вуза.*

### **Актуальность проблемы формирования профессиональных элит в вузе**

Элита является авангардом общества, нации, страны, принимающим ключевые решения, регулирующим и контролирующим все процессы, происходящие в социуме, ответственная за судьбу человечества и сохранение природного мира, за здоровье и полноценное развитие подрастающего поколения и пр. Поэтому подготовке профессиональной элиты, на наш взгляд, необходимо уделять особое внимание, чтобы её представители действительно соответствовали требованиям времени, но при этом придерживались принципов гуманизма, преемственности, созидания нового при сохранении уже имеющегося в обществе, бережного отношения к природе и её ресурсам.

Современное высшее образование не обеспечивает целостности процесса формирования элиты в связи со следующими позициями:

— уклон на профессиональное обучение без внедрения специальных программ воспитания элиты;

— практическое отсутствие психологической поддержки и сопровождения в процессе формирования будущих специалистов;

— недостаточная разработанность психолого-педагогических программ развития профессиональной элиты;

— отсутствие единой концепции формирования элитной личности профессионала.

### **Теоретическая модель психологии элитной личности профессионала**

Элита (от лат. *eligere* — выбирать, франц. *elite* — лучшее, отборное, избранное) — высшая страта в системе социальной стратификации. В английском языке словом *elite* назывались с XVII в. товары высшего качества, с XVIII в. — отборные воинские части; термин стал использоваться в генетике, семеноводстве для обозначения лучших особей; с XIX в. термин стал применяться

к высшим стратам в системе социальной иерархии (как синоним аристократии); в социологию введён В. Парето.

Проблема изучения «элиты» волновала, и волнует умы философов, социологов, политологов (Платон, Н. Макиавелли, Ф. Ницше). Теории элит были сформулированы Г. Москвой, В. Парето, Р. Михельсом.

Особое значение проблемы изучения элит имеют для современного образования. Образование «должно не только обучать, но и выполнять ещё одну немаловажную функцию: производить отбор, т.е. *выдвигать* наиболее достойных для той или иной деятельности и одновременно *отсеивать*, закрывать дорогу, не имеющим задатков для неё» (Попов Ю.П., 2000).

Следует различать два типа образования — элитарное и элитное. *Элитарное образование* — это образование «закрытого типа», для детей узкого круга, в который входят люди по критериям высокого социального положения и богатства («элита крови», «новые русские»/«нувориши», «олигархи» и т.д.). Данный тип образования характеризуется кастовой закрытостью, тиражированием социальной несправедливости, слепотой к выявлению талантливой молодёжи.

Напротив, *элитное образование* — «открытый тип», стремится к выявлению выдающихся способностей и талантов детей из всех социальных страт, независимо от материального достатка их родителей. Поэтому для такого образования в большей степени характерны категории, относящиеся к индивидуальным свойствам личности — моральные, аксиологические, креативные, волевые, интеллектуальные и т.д. Элитное образование — система педагогических

и элитологических принципов, направленных на формирование элитного сознания и элитных качеств личности, путём активизации её индивидуальных достоинств.

Элитизации личности способствует элитный тип образовательной системы, т.к. он реально преобразует и изменяет качество сознания при переходе его из обыденного (массового) в элитное (уникальное). Для данного типа образования выделяется ряд критериев, в соответствии с подходами:

(1) *Меритократический подход* — основные требования: а) совершенствование образовательной деятельности (студенты должны обладать высоким интеллектуально-творческим потенциалом, мотивированностью к познавательной активности, потребностью к соперничеству в сфере духовного развития); б) умелое сочетание творческих и логических заданий; в) система «развивающего обучения» — преобладание «развивающей функции»; г) выбор учащимся содержания образования; д) актуализация навыков исследовательского поведения (ребёнок ведёт активный самостоятельный поиск необходимого материала по заданной проблематике); е) принцип многообразного опыта — максимальное расширение круга интересов; ж) высокая самостоятельность в учебной деятельности; з) актуализация лидерских и коммуникативных способностей; к) формирование профессиональной, общекультурной, личностной компетентности у учащихся.

(2) *Организационно-педагогический подход* — основные требования: а) обогащение предметно-пространственной среды (архитектура учебного заведения, насыщенность различным оборудованием и т.д.); б) сотрудничество с российскими и зарубежными

учебными учреждениями; в) установление связей с вузами, с целью поступления выпускников школ на престижные факультеты.

(3) *Кадровый подход (требование к педагогу)* — а) высокий уровень креативности и интеллекта, лидерские способности, способность мыслить неординарно и подбирать необычный материал для проведения занятий; б) рефлексия педагогической функции (оценка собственных способностей, возможностей и потенциала личности); в) самосо-

вершенствование и профессиональное развитие; г) толерантность и социализация.

Обращаясь к проблеме изучения элитной личности, следует представить сравнительный анализ двух категорий: «элитная личность» и «элитарная личность», между которыми в общественном сознании ставится знак равенства, но, в нашем представлении, в структурно-содержательном и функциональном планах они существенно различаются (таблица 1).

Таблица 1

**«Элитная» и «элитарная личность»: сущностная характеристика**

| Критерии                 | Элитная личность                                                                                                                                                                                                                                                                                                                                                                                                                                                   | Элитарная личность                                                                                                                                                                                                                                                  |
|--------------------------|--------------------------------------------------------------------------------------------------------------------------------------------------------------------------------------------------------------------------------------------------------------------------------------------------------------------------------------------------------------------------------------------------------------------------------------------------------------------|---------------------------------------------------------------------------------------------------------------------------------------------------------------------------------------------------------------------------------------------------------------------|
| Творческий               | Потребность в развитии творческих способностей, раскрытие креативного потенциала, способность к непрерывному самосовершенствованию. Созидание в рамках системы «человек — природа — общество», с целью её преобразования и сохранения                                                                                                                                                                                                                              | Творчество носит сакральный характер, т.к. предназначается только для избранных                                                                                                                                                                                     |
| Профессиональный         | Способность интегрировать знания, умения и навык для эффективного выполнения деятельности, открытость новому, эрудиция, ответственное отношение к принятию решений и реализации поставленных задач.<br>Профессиональная компетентность — это способность специалистов добиваться успеха в решении важных профессиональных задач на основе интеграции деятельностного и когнитивного опытов, внутренних процессов саморазвития, самоорганизации и личностного роста | Закрытость к восприятию нового, отрицание противоположных мнений.<br>Использование профессиональных знаний и умений в клановых, узко групповых (элитарные сообщества) интересах.<br>Передача профессиональных знаний и навыков доступна лишь избранному меньшинству |
| Индивидуально-личностный | Направленность личности на обогащение своего внутреннего мира, раскрытие творческих способностей, совершенствование элитных качеств                                                                                                                                                                                                                                                                                                                                | Характеризуется направленностью личности на развитие лидерских качеств, способствующих обретению власти, социального статуса и престижа. Человек переживает факт не признанности в обществе его элитарности                                                         |
| Эмоционально-волевой     | Возникают у субъекта переживания по поводу трудности достижения «элитного идеала» или несоответствия ему.<br>Доминирует внутренний локус контроля, необходимость в самосовершенствовании, самообразовании и саморазвитии                                                                                                                                                                                                                                           | Преобладает внешний локус контроля: переживается не факт отсутствия элитного а то, что другие не способны понять и принять «элитарное Я» личности.<br>Эгоцентрическая позиция выражается в крайних формах своего проявления: нарциссизм, диктаторство, авторитаризм |

Научный анализ различных источников и эмпирическое исследование позволили нам построить теоретическую модель психологии элит, которая включает *ряд составляющих*:<sup>1</sup>

— социально-психологическая зрелость — включённость личности во взаимодействие с окружающей социальной средой, толерантность, социальная представленность, социальный статус, степень влияния и авторитетности, уровень достижений, социальная ответственность и активность личности;

— потребностно-мотивационная зрелость, раскрывающая сущность социально-психологических установок личности в потребностно-мотивационной сфере, её мотивацию на достижение элитных качеств, на эффективное выполнение ею поставленных задач и на профессиональный подход к осуществлению деятельности, выявляющая уровень притязаний представителя элиты на признание;

— эмоционально-волевая зрелость, раскрывает уровень сформированности эмоционального интеллекта личности, отражает сущность переживаний личности в связи со степенью удовлетворённости собственными достижениями, несоответствия «элитному идеалу» и дистантностью между элитными и не элитными состояниями; отражает уровень целеустремлённости и работоспособности человека, а также готовность к преодолению затруднений в осуществляемой деятельности;

— ценностно-ориентационная зрелость, раскрывающая сформированность ценно-

стей личности, отличающихся гуманистической направленностью, ориентированных на сохранение традиций и универсализм;

— интеллектуально-креативная зрелость, обеспечивающая устойчивую потребность личности в самообразовании и самосовершенствовании через раскрытие и развитие творческих способностей и познавательной активности, накопление и преобразование знаний, создание чего-то качественного нового.

### **Эмпирическое исследование психологии профессиональных элит в вузе**

На основе построенной модели психологии профессиональных элит было проведено эмпирическое исследование, позволившее выявить характерные черты профессиональной элиты РУДН и необходимость их развития у студентов разных факультетов.

В проведённом нами исследовании приняли участие 1300 респондентов. Из них 280 представителей профессорско-преподавательского состава университета (академики, профессора, доценты), 1020 студентов 1, 4, 6 курсов (аграрного, филологического, гуманитарно-социального, физико-математического, экологического, инженерного, юридического и экономического факультетов).

**1. Социально-психологическая зрелость** исследовалась на основе двух методик — ВИКТИ (виды и компоненты толерантности) Г.Л. Бардиер и «Оценка оптимизма и активности личности» (Н.Е. Водопьянова, М.В. Штейн).

В таблице 2 представлено процентное распределение результатов исследования видов толерантности личности у ППС РУДН по методике ВИКТИ (виды и компоненты толерантности) Г.Л. Бардиер.

<sup>1</sup> См.: *Карабуценко Н.Б.* Психология российских элит: теоретико-обобщенная и реальные модели: Монография. М: Изд-во МНЭПУ, 2009. 170 с.

Таблица 2

## Показатели толерантности по шкалам видов толерантности у ППС РУДН

| Шкалы видов толерантности | Процентная оценка уровней толерантности |         |         | Среднее значение |
|---------------------------|-----------------------------------------|---------|---------|------------------|
|                           | низкий                                  | средний | высокий |                  |
| Межпоколенная             | 3,5                                     | 54,2    | 42,3    | 46,9             |
| Гендерная                 | 3                                       | 40,5    | 56,5    | 49,6             |
| Межличностная             | 3,5                                     | 78,5    | 18      | 44,9             |
| Межэтническая             | 1,4                                     | 48,6    | 50      | 48,7             |
| Межкультурная             | 2,1                                     | 68,4    | 29,5    | 45,8             |
| Межконфессиональная       | 4,2                                     | 85,7    | 10,1    | 43,15            |
| Профессиональная          | 2,1                                     | 58,4    | 39,5    | 47,5             |
| Управленческая            | 2,1                                     | 75      | 22,9    | 45,4             |
| Социально-экономическая   | 2,8                                     | 90      | 7,2     | 42,2             |
| Политическая              | 2,1                                     | 27,8    | 70,1    | 51,5             |

Анализ полученных результатов позволил выявить следующее. Среди опрошенных преподавателей 50% респондентов показали высокий уровень межэтнической толерантности, что вполне объясняется спецификой вуза, его международной ориентированностью и многонациональной палитрой студенчества. Также высок показатель политической толерантности (70%), что свидетельствует об уровне политической терпимости как к отдельным представителям политической элиты и политическим партиям, так и к принимаемым политическим решениям в стране. Процент гендерной толерантности (56,5%) у ППС РУДН свидетельствует о равенстве прав и обязанностей, возлагаемых на представителей противоположных полов, а также о системе профессионально равных отношений в научных коллективах РУДН. На стабильно среднем уровне находятся остальные виды толерантности: межпоколенная, межличностная, межкультурная, межконфессиональная, профессиональная, управленческая, социально-экономическая, что свидетельствует о стремле-

нии преподавателей РУДН создавать комфортные условия труда и научной деятельности в своих профессиональных коллективах.

Результаты исследований студенческой аудитории показали следующее. В целом по всей выборке были выявлены тенденции к усреднённому уровню толерантности по всем шкалам. Наблюдается некоторая снижение показателей по шкалам межпоколенной толерантности (9%), свидетельствующая о необходимости прививать уважительное отношение к людям старшего поколения, к их опыту и знаниям; межличностной (10%), раскрывающей необходимость формирования коммуникативной компетентности личности и развитие эмпатийного понимания другого человека; межконфессиональной (8,4%), отражающей необходимость повышения уровня толерантности к людям другой веры, религиозной конфессии. Сравнительно высокие показатели у студентов наблюдаются по шкале гендерная толерантность — средний и высокий уровень имеют практически равное про-

центное соотношение (46,9 и 44,9% соответственно), что свидетельствует о положительном отношении к противоположному полу.

Таблица 3

## Показатели толерантности по шкалам видов толерантности у студентов РУДН

| Шкалы видов толерантности | Процентная оценка уровней толерантности |         |         | Среднее значение |
|---------------------------|-----------------------------------------|---------|---------|------------------|
|                           | низкий                                  | средний | высокий |                  |
| Межпоколенная             | 9                                       | 62,6    | 28,4    | 43,9             |
| Гендерная                 | 8,2                                     | 46,9    | 44,9    | 46,5             |
| Межличностная             | 10                                      | 65      | 25      | 43,4             |
| Межэтническая             | 8,3                                     | 52      | 39,7    | 45,6             |
| Межкультурная             | 7,3                                     | 72      | 20,7    | 43               |
| Межконфессиональная       | 8,4                                     | 74,1    | 17,5    | 42,7             |
| Профессиональная          | 7,5                                     | 64,3    | 28,2    | 44,9             |
| Управленческая            | 7                                       | 66      | 27      | 44,5             |
| Социально-экономическая   | 6,7                                     | 71,8    | 21,5    | 43,2             |
| Политическая              | 6,4                                     | 54      | 39,6    | 46               |

Сравнительный анализ двух выборок (ППС и студентов) показал, что в студенческой среде важным аспектом становится формирование политической культуры, политического сознания с целью развития толерантного отношения к политическим процессам, происходящим в стране и мире. В поликультурном пространстве остаётся наиболее актуальным для студентов увеличение уровня межэтнической и межконфессиональной толерантности. Интересный факт был обнаружен в ходе исследования на уровне социально-экономической толерантности: у студентов следующее распределение («средний» — 71,8%, «высокий» — 21,5%), а у ППС («средний» — 90%, «высокий» — 7,2%), что свидетельствует о большей адаптивности студенчества к современной социально-экономической ситуации и способности найти свою нишу в рыночных условиях. Более зрелое поколение, к которому относятся преподаватели, имеет

за плечами опыт смены как политических, так и экономических режимов, видимо, поэтому уровень толерантности у них стабильно средний без существенных колебаний в сторону увеличения или снижения. Показатели гендерной толерантности (ППС «высокий уровень» — 56,5%, студенты «высокий» — 44,9%) свидетельствуют о том, что в связи с возрастными особенностями, преобладанием интимно-личностного общения у студентов, противоположный пол рассматривается как объект повышенного интереса (с целью создания семьи, приходит понимание роли мужчины и женщины в обществе). Наиболее значимо для будущей профессиональной элиты является формирование профессиональную толерантность (ППС «высокий» — 39,5%, студенты «высокий» — 28,2%) не только в рамках своей деятельности, но и по отношению к другим профессиональным сообществам. В учебно-педагогической и научной деятельности

данный тип толерантности позволяет объединяться специалистам из разных областей и на междисциплинарном уровне работать над совместными проектами, приоритетными и востребованными в современных условиях.

Статистическая проверка результатов сравнительного анализа двух выборок (преподаватели-студенты) с помощью критерия хи-квадрат подтвердила значимые различия по всем шкалам: межпоколенная ( $\chi^2 = 118,80$   $p = 0,00$ ), гендерная ( $\chi^2 = 178,15$   $p = 0,00$ ), межличностная ( $\chi^2 = 114,09$   $p = 0,00$ ), межэтническая ( $\chi^2 = 158,53$   $p = 0,00$ ), межкультурная ( $\chi^2 = 147,81$   $p = 0,00$ ), межконфессиональная ( $\chi^2 = 125,4$   $p = 0,00$ ), профессиональная ( $\chi^2 = 151,67$   $p = 0,00$ ), управленческая

( $\chi^2 = 125,73$   $p = 0,00$ ), социально-экономическая ( $\chi^2 = 126,16$   $p = 0,00$ ), политическая ( $\chi^2 = 171,49$   $p = 0,00$ ).

**Особенности проявления активности-оптимизма у ППС и студентов РУДН были выявлены на основе методики «Оценка оптимизма и активности личности» (Н.Е. Водопьянова, М.В. Штейн).**

В результате сравнительного анализа групп испытуемых, включающих в себя ППС, с одной стороны, и студентов 1-го, 4-го и 6-го курсов, с другой стороны, посредством  $\chi$ -квадрата выявлены статистически значимые различия в распределении данных по шкалам активности ( $\chi^2 = 196,674$  при  $p = 0,00$ ) и оптимизма ( $\chi^2 = 196,674$  при  $p = 0,00$ ) у ППС и студентов РУДН.

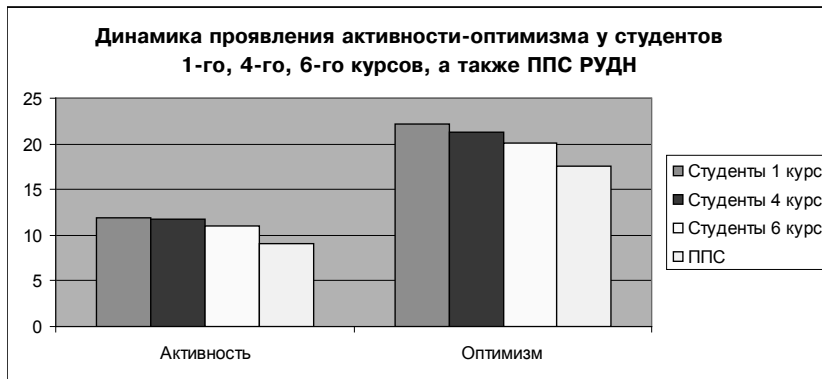


Рис.1. Особенности проявления активности-оптимизма у ППС и студентов РУДН

Так, в целом по группе испытуемых показатели активности и оптимизма у ППС ниже, чем у студентов, что, по-видимому, свидетельствует о более трезвой оценке ситуаций, с которыми сталкиваются преподаватели, а также их меньшим стремлением к неоправданным рискам, сопряжённым у студентов с повышенной активностью. Средние показатели по шкалам активности

и оптимизма у ППС также могут интерпретироваться как их большая по сравнению со студенческой выборкой критичность в оценке происходящего, связанная с общим более высоким негативизмом по отношению к жизненным событиям.

**2. Потребностно-мотивационная зрелость** была исследована на основе методики диагностики социально-психологических

установок личности в мотивационно-потребностной сфере О.Ф. Потемкиной.

В общем плане жизненный опыт человека фиксируется в особенностях его личности, чертах характера, различных когнитивных и поведенческих стереотипах и других психических образованиях. Естественно, что этот опыт активно используется и в решении задач профессионального самоопределения. Так, одной из детерминант, определяющих процессуальный аспект личностного самоопределения, являются установки человека, интегрирующие в себе и ценностное отношение к миру, и прошлый опыт и, тем самым, задающие характер доминирова-

ния различных стратегий в решении задач профессионального самоопределения. По Д.Н. Узнадзе, именно установка субъекта определяет 90% успеха выполняемой им деятельности.

На рис. 2 представлено процентное распределение результатов исследования социально-психологических установок личности по методике О.Ф Потемкиной у профессорско-преподавательского состава РУДН. Анализ степени выраженности установок, направленных на «процесс-результат», «альтруизм-эгоизм», «свобода-власть», «труд-деньги», позволяет выявить следующие особенности.

**Социально-психологические установки преподавателей**

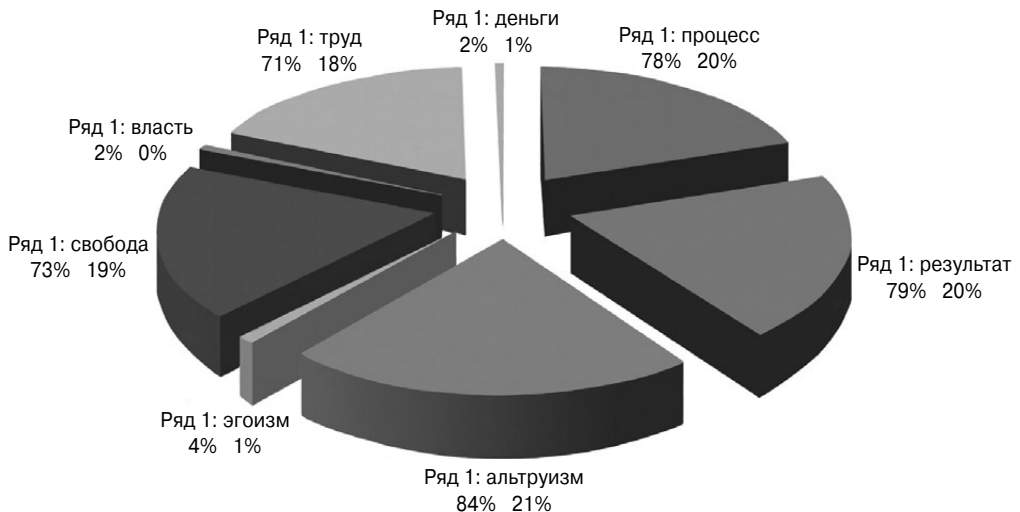


Рис. 2

Среди опрошенных преподавателей 78% ориентированы на процесс, такое же количество респондентов — 79% — ориентируются на результат. Они могут достигать результата в своей деятельности вопреки суете, помехам, неудачам.

Различия в степени выраженности направленности между «ориентацией на процесс» и «ориентацией на результат» не являются значимыми. Математическая обработка при помощи критерия Вилкоксона не выявила значимых различий.



Процентное соотношение результатов между «*ориентацией на альтруизм*» и «*ориентацией на эгоизм*» распределяется следующим образом. Порядка 84% преподавателей — люди, ориентирующиеся на альтруистические ценности, часто в ущерб себе. Альтруизм — наиболее ценная общественная мотивация, наличие которой отличает зрелого человека. Если же альтруизм чрезмерно вредит, он хотя и может казаться неразумным, но приносит счастье. А вот «*ориентация на эгоизм*» представлена как доминирующая лишь у 4% респондентов. Конечно, известная доля «разумного эгоизма» не может навредить человеку. Скорее более вредит его отсутствие, причём это среди людей «интеллигентных профессий» встречается довольно часто.

Математическая обработка при помощи критерия Вилкоксона выявила достоверные различия между шкалами данных ориентаций ( $Z = -12,9$  при  $P = 0,00$ ).

Характеризуя социально-психологические установки с позиции «свобода-власть» обратим внимание на следующее. Центральная тенденция «ориентация на свободу» более выражена, чем «ориентация на власть». Для большинства респондентов 73% «ориентация на свободу» составляет главную ценность. И лишь 2% преподавателей ориентированы на власть.

Математическая обработка при помощи критерия Вилкоксона выявила достоверные различия между шкалами данных ориентаций ( $Z = -13,2$  при  $P = 0,00$ ).

По шкале «труд-деньги» было получено следующее процентное соотношение. 71% преподавателей ориентируется на труд, все время используют для того, чтобы что-то сделать, не жалея выходных дней, отпуска

и т.д. Труд приносит им больше радостей и удовольствия, чем какие-то иные занятия. «Ориентация на деньги» доминирует у 2% преподавателей. Обычно это бывает в двух случаях, когда деньги есть и когда их нет.

Математическая обработка при помощи критерия Вилкоксона выявила достоверные различия между шкалами данных ориентаций ( $Z = -12,1$  при  $P = 0,00$ ).

Рассмотрим результаты исследования студенческой аудитории.

На рисунке 3 дано графическое представление результатов исследования социально-психологических установок в выборке студентов в целом.

Видно, что «Ориентация на процесс» выражена у 77% студентов (в сравнении с выборкой преподавателей — 78%). Они также как преподавательский состав ориентированы в большей мере на процессуальную сторону деятельности. Важно то, что студентам интересен сам процесс учебно-профессиональной деятельности, у них выражена вовлечённость в предметное содержание. Но неспособность своевременного достижения результата, избегание рутинной работы и негативное к ней отношение, например, отчасти становятся причинами несвоевременного выполнения учебных заданий, академической задолженности у 23% респондентов.

Вместе с тем у 81% студентов в достаточной степени выражена «ориентация на результат» в отличие от преподавательской выборки (79%). Вообще, современную студенческую аудиторию отличает достиженческая мотивация, разумная прагматичность. Молодёжь способна достигать результата в своей деятельности вопреки трудностям.

## Социально-психологические установки студентов РУДН

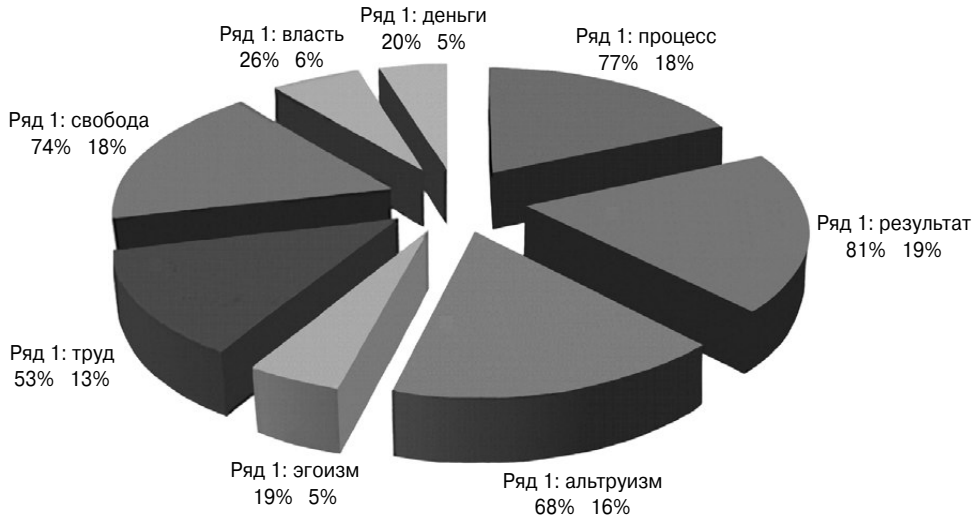


Рис. 3

Процентное соотношение результатов между «ориентацией на альтруизм» и «ориентацией на эгоизм» распределяется следующим образом. Порядка 68% студентов ориентируется на альтруистические ценности, иногда в ущерб себе (по сравнению с выборкой преподавателей, где выраженность достигает 84%). А вот «ориентация на эгоизм» представлена как доминирующая лишь у 19% респондентов (в выборке преподавателей всего 4%).

Что касается социально-психологических установок с позиции «свобода-власть», то она имеет следующие результаты. Тенденция к свободе у студентов, также как и у преподавательского состава, выражена в большей мере, чем тенденция к власти. Для большинства респондентов 74% «ориентация на свободу» составляет главную ценность (заметим, что процент несколько выше, чем у «взрослой» аудитории — 73%).

Но и стремление к власти у современной молодежи также отличается более высокой тенденцией — 26% (а у преподавателей лишь 2% опрошенных ориентированы на власть). Данный феномен объясняется и особенностями современной социальной ситуации развития, и, конечно, особенностями возрастного развития самосознания, личностного и профессионального самоопределения.

По шкале «труд-деньги» было получено следующее процентное соотношение. 53% студентов считает значимой для себя трудовую деятельность, демонстрирует стремление к профессиональному совершенствованию. (Для сравнения по выборке преподавателей 71%). «Ориентация на деньги» доминирует у 20% опрошенных (2% у преподавателей).

Статистическая проверка результатов сравнительного анализа двух выборок (пре-

подаватели-студенты) с помощью критерия хи-квадрат подтвердила значимые различия по всем шкалам: «ориентация на процесс» ( $\chi^2 = 42,28$   $p = 0,00$ ), «ориентация на результат» ( $\chi^2 = 34,19$   $p = 0,001$ ), «ориентация на альтруизм» ( $\chi^2 = 112,69$   $p = 0,00$ ), «ориентация на эгоизм» ( $\chi^2 = 235,46$   $p = 0,00$ ), «ориентация на труд» ( $\chi^2 = 40,75$   $p = 0,00$ ), «ориентация на свободу» ( $\chi^2 = 40,06$   $p = 0,00$ ), «ориентация на власть» ( $\chi^2 = 137,85$   $p =$

$= 0,00$ ), «ориентация на деньги» ( $\chi^2 = 131,89$   $p = 0,00$ ).

**3. Эмоционально-волевая зрелость** исследовалась на основе опросника ЭМИн (измерение эмоционального интеллекта) Д.В. Люсиной

На рис. 4. представлено процентное распределение результатов исследования эмоционального интеллекта личности у ППС РУДН

**Особенности проявления эмоционального интеллекта у ППС РУДН**

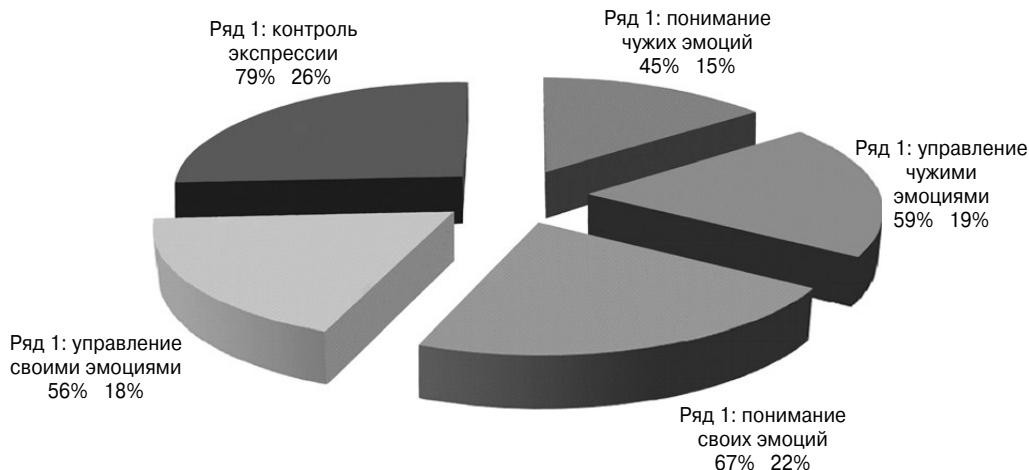


Рис. 4

Полученные результаты свидетельствуют о том, что профессорско-преподавательский состав РУДН в силу специфики своей деятельности способен не только распознавать, вербально описывать и выявлять причину своих эмоций (67%), но контролировать проявление своих эмоций (79%), тем самым быть более сдержанными и «держат себя в руках», особенно, когда этого требует учебная или жизненная ситуация. При этом также достаточно высока способность управления своими эмоциями (56%). Для

преподавателя очень важно понимать эмоциональное состояние своих учеников, чувствовать их настроение и климат в группе. Конечно, наиболее чувствительными в этом смысле являются учителя школ, особенно работающие в начальной школе, где контакт с одними и теми же учениками осуществляется каждый день. Преподаватели вузов реже контактируют с учебной группой (каждую неделю 1 или 2 пары), но, тем не менее, чтобы заинтересовать студентов своим предметом, им требуется быть более эмпа-

тийными по отношению к студентам, с которыми они работают. Результаты исследования свидетельствуют, что понимание чужих эмоций проявляется лишь у 45% выборки, несколько выше — управление чужими эмоциями — 59%. Но прежде чем управлять

эмоциями группы или каждого её члена, необходимо научиться понимать эмоциональное состояние других людей. И в этом смысле с ППС необходимо проводить психологическую работу по обучению данным навыкам.

### Особенности проявления эмоционального интеллекта у студентов РУДН

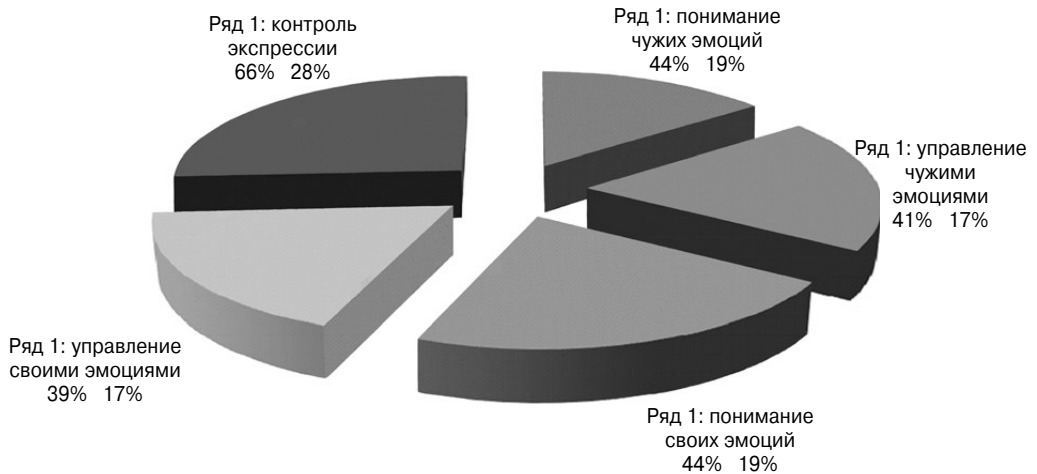


Рис. 5

На рисунке 5 представлены результаты исследования эмоционального интеллекта на студенческой выборке в целом. Наглядно показано, что 66% респондентов умеют контролировать внешние проявления своих эмоций. Студенты понимают, где, как и когда себя вести в соответствии со своей социальной ролью. Но при этом стоит обратить внимание на то, что лишь 44% респондентов осознают свои эмоции, способны отыскать причины их возникновения, и лишь 39% — способны осознанно контролировать свои эмоции. Конечно, данный факт обусловлен особенностями возраста и спецификой студенческой жизни. Также 44%

опрошенных понимают эмоции других людей, чувствительны к их переживаниям и состоянию, даже 41% способен управлять чужими эмоциями.

Статистическая проверка результатов сравнительного анализа двух выборок (преподаватели-студенты) с помощью критерия хи-квадрат Пирсона подтвердила значимые различия по всем шкалам: «понимание чужих эмоций» ( $\chi^2 = 65,10$   $p = 0,00$ ), «управление чужими эмоциями» ( $\chi^2 = 80,12$   $p = 0,00$ ), «понимание своих эмоций» ( $\chi^2 = 137,20$   $p = 0,00$ ), «управление своими эмоциями» ( $\chi^2 = 83,10$   $p = 0,00$ ), «контроль экспрессии» ( $\chi^2 = 79,99$   $p = 0,00$ ).

Важнейшей структурной составляющей элитности личности является сформированность эмоционального интеллекта. Общая

картина по выборке студентов свидетельствует о необходимости развития этого значимого звена элитности.

| Ориентация на     | Критерий Пирсона ( $\chi^2$ ) | Уровень значимости (p) | Средние значения |               |
|-------------------|-------------------------------|------------------------|------------------|---------------|
|                   |                               |                        | студенты         | преподаватели |
| Универсализм      | 245,38                        | 0,000                  | 68,1             | 76,76         |
| Безопасность      | 149,08                        | 0,000                  | 43,53            | 50,31         |
| Самостоятельность | 148,17                        | 0,000                  | 47,33            | 49,55         |
| Доброту           | 185,43                        | 0,000                  | 51,33            | 50,68         |
| Достижения        | 103,16                        | 0,000                  | 42,82            | 40,9          |
| Конформность      | 86,17                         | 0,001                  | 36,77            | 35,46         |
| Традиции          | 179,73                        | 0,000                  | 36,93            | 33,15         |
| Власть            | 283,98                        | 0,000                  | 29,27            | 19,64         |
| Гедонизм          | 408,28                        | 0,000                  | 28,08            | 16,88         |
| Стимуляцию        | 196,26                        | 0,000                  | 25,41            | 20,03         |

**4. Ценностно-ориентационная зрелость личности** была измерена опросником Шварца по изучению ценностей личности.

Статистическая проверка результатов сравнительного анализа двух выборок (преподаватели-студенты) с помощью критерия хи-квадрат подтвердила значимые различия по всем шкалам, а именно в ориентациях на конформность ( $\chi^2 = 86,17, p = 0,001$ ), тради-

ции ( $\chi^2 = 179,73, p = 0,000$ ), доброту ( $\chi^2 = 185,43, p = 0,000$ ), универсализм ( $\chi^2 = 245,38, p = 0,000$ ), самостоятельность ( $\chi^2 = 148,17, p = 0,000$ ), стимуляцию ( $\chi^2 = 196,26, p = 0,000$ ), гедонизм ( $\chi^2 = 408,28, p = 0,000$ ), достижения ( $\chi^2 = 103,16, p = 0,000$ ), власть ( $\chi^2 = 283,98, p = 0,000$ ), безопасность ( $\chi^2 = 149,08, p = 0,000$ ).

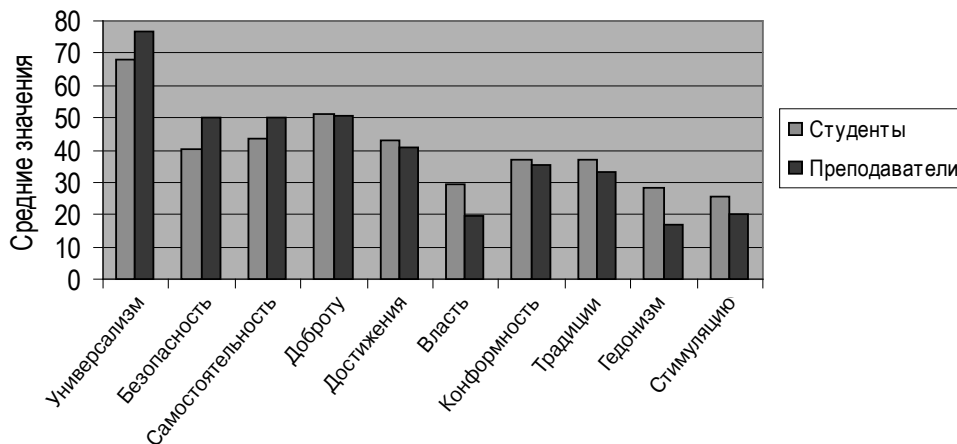


Рис. 6

На рисунке 6 наглядно показаны различия выборки преподавателей и студентов.

У преподавателей более ярко выражены ориентации на универсализм, безопасность и самостоятельность, в то время как студенты больше ориентированы на доброту, достижения, конформность, традиции, власть, гедонизм и стимуляцию.

Для преподавателей имеет большее значение ценности благополучия всех людей и природы (ориентация на универсализм), безопасности и стабильности общества, и в отношении самого себя (ориентация на безопасность), самостоятельности мышления и выбора способов действия, в творчестве и исследовательской активности. Полученные результаты указывают на стремление к реализации своего потенциала на благо общества и активную жизненную позицию в этом вопросе.

Особенности ценностных ориентаций студенчества отражают жизненные задачи, с которыми они столкнулись в период ранней зрелости. Проблема определения дальнейшего личностного и профессионального роста выражается в сосредоточенности на благополучие близких людей (доброта). Забота о благе всего общества ещё не является актуальным для студента, поскольку он не обладает достаточными знаниями, умениями, навыками и компетентностью для этого и ориентация на универсализм должна появиться по мере его обучения.

Кроме того, студентам предстоит найти своё место в обществе, что возможно через овладение профессией. В связи с этим актуальны ценности достижения и власти. Эти ценностные ориентации могут стать основой активного освоения профессии.

Ориентация на достижения характеризуется стремлением к личному успеху через проявление компетентности в соответствии с социальными стандартами. Цель ориентации на власть заключается в достижении социального статуса или престижа, контроля или доминирования над людьми и средствами. Ценность власти фокусируется на социальном уважении и достижении доминантной позиции в рамках целой социальной системы. Ценности *власти* и *достижения* фокусируются на социальном уважении, однако ценности *достижения* подчёркивают активное проявление компетентности в непосредственном взаимодействии.

У студентов также более ярко выражены ориентации на традиции и конформность. Мотивационной целью ориентации на традиции является уважение, принятие обычаев и идей, которые существуют в обществе и следование им. Она позволяет максимально полно усвоить передаваемый преподавателем материал, избегая излишней критичности.

Процесс элитизации личности невозможен без стремления человека приблизиться к высшим ценностям добра, истины, гуманизма, справедливости, совестливости и др. На этапе присвоения эти ценности становятся устойчивыми мотивами, определяющими тип поведения и деятельности индивида. В процессе элитизации раскрывается широкий спектр возможностей и скрытых потенциалов личности.

Элитизирующая среда вуза, на наш взгляд, должна строиться на принципе конструктивной конкуренции, т.к. элемент соперничества практически всегда обеспечивает более качественный и прогрессивный результат деятельности.

Основные принципы элитизирующей среды<sup>2</sup>:

1. Она должна строиться на принципах сформированного элитоориентированного мировоззрения личности как ядерной основы сознания человека, где приоритетом становится освоение гуманистических ценностей; поисково-творческое мышление, способное в широком информационном поле оперативно выхватывать и анализировать ту информацию, которая работает на достижение поставленной цели; техники эмпатии и рефлексии; способность к межкультурному взаимодействию и природоохранной деятельности.

2. Принцип сотрудничества и содействия, при котором соблюдается равноправие и взаимоуважение субъектов образовательного процесса. Образовательная среда стимулирует все стороны взаимодействия к самообразованию, саморазвитию и самосовершенствованию.

3. И преподаватель, и студент становятся субъектами своего собственного развития. На первый план выходит самоценная личность, что существенно видоизменяет ценностную структуру образовательной среды, в которой начинают ощутимо преобладать гуманистические тенденции.

4. Преподаватель перестаёт быть лишь транслятором признанных в науке идей. Его основной задачей становится грамотная организация образовательно-воспитательного процесса, направленного на развитие личности студента и на его профессиональное совершенствование.

5. Принцип самостоятельной поисковой активности обучающегося, творческой направленности, способность преодолевать стереотипность мышления.

6. Принцип гармоничного развития человека во всех его ипостасях: интеллектуально-познавательной, творческо-созидательной, духовно-нравственной, физической и психической. Воспитание студента как гражданина планеты Земля, способного обеспечить устойчивое развитие системы «человек-природа-общество».

7. Усиление психологического сопровождения образовательно-воспитательного процесса. Для этого необходимо, чтобы ППС и тьютеры были психологически подготовлены и могли в любой момент оказать психологическую поддержку обучающемуся. Особенно остро проблема психологической помощи студентам стоит на первых курсах обучения, т.к. первокурсники сталкиваются с проблемами адаптации, межкультурной коммуникации, бытовой совместности, интолерантности и пр.

<sup>2</sup> Карабущенко Н.Б., Пилишвили Т.С., Чхиквадзе Т.В. Психологические основы формирования элит в вузе. Методические рекомендации. М.: РУДН; СПб.: Издательский Дом «Алеф Пресс», 2013. 116 с.