

# Развитие бизнес-инкубатора на базе МОУ лицея имени Героя России Веры Волошиной

ИССЛЕДОВАТЕЛЬСКИЕ  
РАБОТЫ  
УЧАЩИХСЯ

Проект выполнила:

**Хударов Рустам Аркадьевич,**

ученик 11-го класса

Руководитель:

**Хударова Татьяна Юрьевна,**

заместитель директора по фермерскому хозяйству

Описание бизнес-плана «Развитие бизнес-инкубатора на базе МОУ лицея имени Героя России Веры Волошиной».

## 1. Цели

Обучение детей и сельской молодёжи современным технологиям ведения подсобного хозяйства, создание дополнительных рабочих мест, улучшение материально-технической базы лицея, создание учебного центра с последующей возможностью тиражирования модели в других местностях.

## 2. Направленность бизнес-плана

Бизнес-план разрабатывается для развития материально-технической базы лицея, открытия рабочих мест для сельской молодёжи, получения начального профессионального образования учащимися, обеспечение местного населения и муниципальных учреждений дешёвой и качественной продукцией (мясо, молочные продукты, овощные культуры, картофель посадочный материал).

Указанные в проекте мероприятия частично реализуются в течение ряда лет. Становится реальным открытие дополнительных рабочих мест в сельской местности, где очень остро стоит проблема занятости населения, миграции молодёжи в город. Развитие бизнес-инкубатора позволит расширить учебно-методическую, материально-техническую базу лицея, обучать молодёжь научно-обоснованной технологии ведения подсобного хозяйства, а также научить их создавать рабочие места посредством организации малого бизнеса как в сфере производства сырья, так и в сфере переработки.

Реализация программы предполагается на территории Наро-Фоминского района Московской области д. Головково МОУ лицея имени Героя России Веры Волошиной с открытием в будущем учебно-методической площадки для учащихся образо-

вательных школ других регионов, а также возможно тиражирование данной модели в другой местности. Принципы создания бизнес-инкубатора позволяют адаптировать проект к условиям городской школы.

### *Краткая история создания бизнес-инкубатора*

В 1994 году постановлением Главы Наро-Фоминского района В.И. Крамкова на базе Головковской общеобразовательной школы (ныне МОУ лицей им. В. Волошиной) был создан учебный центр с целью обучения школьников и сельской молодёжи агрокультуре, экологической культуре, современной технологии ведения своего приусадебного хозяйства. А также создания возможности получения профессионального образования сельской молодёжи по месту жительства.

В фермерский учебный центр входили экспериментальные фермерские классы (8–11-е кл.), филиал Всероссийского аграрного колледжа заочного образования, учебно-опытное хозяйство.

Для экспериментальных классов был составлен специальный учебный план в соответствии с базисным, в котором наряду с основными предметами были предусмотрены: информатика, основы животноводства, растениеводства, курс «Сельский дом и семья», правовые основы ведения крестьянского хозяйства, безопасность труда, бухгалтерский учёт, экология, экономика, тракторы и сельхозмашины. Это позволяло не только осуществлять профессиональную подготовку в 10–11-й кл., но и давало возможность выпускникам получить через 2 года на 2 ступени обучения ВАКЗО диплом фермера-менеджера сельхозпроизводства. На базе лицея учащиеся имеют возможность получить профессии: тракторист категории С, продавец продовольственных товаров, оператор ПЭВМ. Все эти профессии в настоящий момент очень востребованы в нашем районе.



Базой для практического обучения явилось учебно-опытное хозяйство, которое было создано при материальной поддержке со стороны администрации района. Купили трактор МТЗ-80 с набором сельхозорудий, УАЗ-3303. В школьный комплекс вошли также здания интерната, теплицы. Одно из помещений теплицы переоборудовали под животноводческое помещение. К теплице пристроили гараж, огородили площадку для хранения сельхозтехники. Часть помещений интерната переоборудовали под цех по переработке молока. Подвал интерната стали использовать под овощехранилище. Приобрели 4 коровы. Молоко, сметану, творог в учебное время реализовали в детский сад и школьную столовую, в каникулярное время реализовали населению. Для выращивания кормов взяли в длительную аренду 10 га земли. Обрабатываем её собственными силами, но не хватает техники. Поэтому регулярно оказывает шефскую помощь ООО «Совхоз «Головково»». Иметь такое хозяйство — дело очень хлопотное. Спасибо руководству района, что не осталось в стороне. Были выделены дополнительные ставки: 1,5 рабочего для работы на мини-ферме, 1 ставка водителя, 0,5 ставки тракториста, 2 ставки мастера производственного обучения, 1 — заместителя директора по фермерскому обучению. Ещё один положительный момент — работники столовой входили в штат лицея, поэтому учащиеся получали очень дешёвые обеды (без ресторанной наценки).

Создано школьное лесничество, которое сотрудничает с Литвиновским лесничеством. Дети принимают участие в очистке леса от мусора, изготовлении и развешивании кормушек и гнездовий, посадке лесных культур, в районных экологических чтениях.

На внебюджетный счёт лицея выручки от реализации продукции за год поступает около 300 тысяч рублей. Казалось бы, что всё идёт гладко, однако наметился ряд трудностей. Устаревает материально-техническая база. Много средств уходит на ремонт техники. Требуется ремонт теплиц, гаража. Оборудование кабинетов и мастерских пополняется за счёт собственных средств. А ведь мы должны учиться на нормальном оборудовании, в соответствующих помещениях. Чтобы ученики смогли овладеть правильной технологией производства, культурой труда, а не усваивали принцип «Делай, как придётся».

Но мы с оптимизмом смотрим в будущее. Надеемся в ближайшее время реорганизовать растениеводческую фирму, создать экологическую лабораторию, на базе которой будут проводиться экологические практикумы, и комплекс «Услуги» с гостиной, столовой, на базе которых возможно получение таких профессий, как горничная, официант, бармен.

### **3. Социальная значимость и проблематика проекта**

Новые социально-политические и экономические условия, складывающиеся в нашей стране, коренным образом изменяют цели и задачи всей системы обучения и воспитания подрастающего поколения. Общеобразовательные учреждения призваны обеспечить жизненное и социально-трудовое становление молодёжи, соответствующее современной ситуации в стране.

Современный школьник — полноправный участник экономического и социального процесса, и понять это он должен как можно раньше. В школе круг наших возможностей невелик, но после он значительно расширится за счёт освоения новых экономических ролей, которые придётся неизбежно исполнять, вступая в рыночные отношения. От понимания сущности и ценности этих отношений в человеческой жизни зависит очень многое: успех, карьера, достаток, здоровье, образование. Конечно, первые решения выпускника связаны с выбором профессии, но со временем привычные отношения с экономической корректируются, например, в связи с изменением рыночной инфраструктуры или материального положения семьи. Подвижность и изменчивость экономической ситуации должны не отпугивать нас, а закалять. А для этого нужно больше знать и уметь. Современному человеку необходимо изучать основы экономической теории в школе.

Параллельно изучению экономической теории должны формироваться практические навыки экономических отношений в повседневной жизни. Помимо экономического «ликбеза», одной из главных задач, которую ставит перед школой современное общество, является воспитание молодёжи, подготовленной к реальной жизни и способной действовать экологически целесообразно, независимо от сложившихся обстоятельств. Важным воспитательным и одновременно практическим результатом экологического воспитания может стать

формирование личности, готовой принять идеологию здорового образа жизни.

Развитие нашего бизнес-инкубатора поможет решить эти задачи.

#### **4. Содержание, формы и сроки реализации проекта. Подготовительный этап**

Мировая практика доказывает необходимость развивать малое предпринимательство. Малые предприятия являются гибким механизмом хозяйствования, который в состоянии быстро реагировать на все изменения, происходящие на рынке. Им проще перестроить технологический процесс, начать выпуск новых изделий, которые требует рынок. Только после этого начинается серийное производство на крупных предприятиях. Это позволяет заполнить рынок товарами и услугами на конкурентной основе, продвигать новые технологические решения.

По данным статистики в странах с развитой рыночной экономикой на долю малых предприятий приходится от 50 до 80% ВВП, в то время как в России — 15–17%.

К тому же государство не уделяло достаточного внимания созданию нормативно-правовой и законодательной базы, которая регулирует взаимоотношения в сфере бизнеса. Государство должно оказывать содействие развитию предпринимательства, создавать разумные правила, проводить благоприятную инвестиционную политику, обеспечить защиту бизнеса от криминальных структур и чиновничьего произвола. Для того, чтобы обеспечить поддержку предпринимательства в условиях переходной экономики, учитывая ограниченность бюджетных средств, необходимо изучение нужд малых предприятий и поиск разумных, действующих механизмов реализации идей. Одним из таких механизмов являются бизнес-инкубаторы.

Бизнес-инкубатор — это организация, занимающаяся поддержкой малого предпринимательства путём создания благоприятных условий и предоставления производственных, информационных, финансовых и других ресурсов для частных предпринимателей на этапах становления и развития бизнеса. Таким образом, в бизнес-инкубаторе создаются своего рода «тепличные» условия для развития малого бизнеса: предоставляются площади, оказывается финансовая, учебно-методическая, сервисная поддержка и т.п. На первых этапах развития малое пред-

приятие ограждено от неблагоприятной среды. Нет необходимости решать проблемы, связанные с состоянием помещений, с противопожарной безопасностью, требованиями СЭС, бюрократическими проволочками, вмешательством криминальных структур. Словом, всего того, что на корню губит малое предприятие. В лице бизнес-инкубатор выполняет дополнительные функции: является базой для практической деятельности учащихся, где мы можем закрепить знания, умения и навыки, полученные на теоретических занятиях; адаптирует учащихся к дальнейшей жизни, позволяя обеспечить востребованность и конкурентоспособность на региональном рынке труда; является источником улучшения материально-технической базы лицея.

Как было сказано выше, созданию бизнес-инкубатора предшествовала организация фермерского учебного центра. Изменение экономической ситуации поставило перед нами новые цели: создать бизнес-инкубатор на основе переработки собственной продукции и хозяйственной деятельности школьных мастерских. Ограниченность рабочих мест в деревне вызвала необходимость обучать сельскую молодёжь создавать собственные рабочие места посредством организации малого бизнеса — как в сфере производства сырья, так и его переработки. В настоящий момент действует 5 мини-фирм:

1) животноводческая — получение молочной и мясной продукции от крупного рогатого скота (мини-ферма на 4 головы КРС с летним помещением);

2) мини-завод по переработке молока — получение из собственного сырья сметаны, творога, масла, сгущённого молока;

3) растениеводческая — включает в себя рассадную теплицу, пришкольный участок, поле 10 га (выращивание многолетних культур для КРС, картофеля, столовых овощей, рассады овощных и цветочных культур);

4) цех грибоводства — переоборудованное подвальное помещение (выращивание грибов вешенок из готового субстрата, получаемого в специализированном хозяйстве);

5) учебный магазин — реализация собственной продукции и различных бакалейных товаров (подсобное помещение лицея).

В ходе работы фирм обеспечены рабочие места для безработной молодёжи и учащихся: в учебном магазине 1 человек,



в теплице — 1, в животноводческой фирме — 3. В летнее время при финансировании Наро-Фоминского центра занятости открываются рабочие места для учащихся (60–80 мест за лето). Средства, полученные от реализации продукции, направляются на приобретение учебно-методической литературы, хозяйственных, канцелярских товаров, кормов и оборудования для мини-фирм, косметический ремонт помещений.

### **Первый этап. Развитие растениеводческой фирмы и создание экологической лаборатории**

На первом этапе предусмотрено развить материально-техническую базу растениеводческой фирмы и параллельно создать новую экологическую лабораторию.

Для развития растениеводческой фирмы необходимо приобрести с/х орудия: картофелекопалку, плуг ПЛН-3-35, косилку, а также семена картофеля. Почему это необходимо?

1. В нашем лицее учащиеся 10–11-х классов получают профессию тракториста. Как уже было сказано выше, у нас имеется набор с/х орудий. Но его недостаточно, чтобы овладеть всеми приёмами по уходу за с/х растениями.

2. Наличие картофелекопалки, нового плуга (сейчас имеется двухкорпусный плуг) позволит расширить площади под картофель. (На первых порах до 3га против сегодняшних 50 соток). На сегодняшний день в нашем районе нет организаций, занимающихся выращиванием картофеля, только частные подсобные хозяйства. Так что у нас есть возможность занять пустующую нишу. Приняв участие в конкурсе на поставку продуктов питания для детских садов и школ района, мы имеем шансы на победу. Ведь в настоящий момент этим занимаются предприниматели, которые на оптовых базах приобретают картофель из других регионов. Учёные доказали, что для нормального роста и развития человека необходимо употреблять как можно больше продуктов питания, выращенных в регионе проживания. Кроме того, в летний период возможно оказание услуг по обработке частных огородов, что принесёт дополнительную прибыль бизнес-инкубатору. Полученные средства необходимо направить на ремонт теплицы. В теплице у учащихся есть возможность открывать свои маленькие мини-фирмы по выращиванию цветов, рассады овощных и цветочных культур. Так,

наш класс изъявил желание заняться выращиванием комнатных растений с целью их дальнейшей реализации. Вырученные средства планируем потратить на выпускной вечер.

Вторая часть первого этапа — создание экологической лаборатории. Основой экологического образования являются три составляющие: знание экологических законов, фактов, теорий; нравственное и эмоционально-эстетическое восприятие природы; деятельность в ситуациях, связанных с решением экологических проблем. Формирование всех этих качеств происходит эффективно в процессе самостоятельной, практической и поисковой деятельности, а без экологической лаборатории это всё невыполнимо. За активное участие в районных экологических конференциях и слетах наш лицей получил класс-комплект по экологии. У нас уже есть возможность проводить анализы по качеству воды, химическому составу почвы, определять содержание нитратов, тяжёлых металлов в овощах и плодах.

Имея собственный магазин и автомобиль, планируем принять участие в конкурсе на поставку продуктов для школьной столовой. В настоящий момент школьная столовая обслуживается Наро-Фоминским молочным комбинатом. До этого столовая была в штате лицея. Школьники имели возможность за небольшую плату (в пределах 310–350 р/мес) получать полноценные завтраки и обеды. К сожалению, после передачи столовой цены увеличились почти вдвое. К тому же теперь нашу продукцию в столовую не принимают. Всё полученное в мини-фирмах реализуем населению.

### **Второй этап. Создание комплекса «Услуги»**

1. Дальнейшее развитие мини-фирм за счёт собственных средств.

2. Создание комплекса «Услуги»: ремонт помещения интерната, материально-техническое и методическое оснащение по профессии горничная, официант, бармен.

3. Финансирование штатной единицы мастера производственного обучения.

4. На территории Ташировского сельского поселения, где находится наш лицей, есть 2 санатория «Литвиново». Эти организации приглашают к себе на работу официантов, горничных. На эти места идут жители нашего поселения, не имеющие специальной подготовки, поэтому

периодически возникают проблемы. В результате — текучесть кадров. Если люди будут подготовлены, эта проблема будет решена.

### Третий этап. Создание учебно-методической площадки

1. Разработка положения об учебно-методической площадке.

2. Проведение организационных работ по открытию учебно-методической площадки.

3. Поэтапная обработка результатов, подведение итогов работы по проекту, организация обмена результатами.

4. Дальнейшее развитие бизнес-инкубатора в последующие годы.

## 5. Инвестиционное обеспечение проекта

Предполагается поэтапная реализация проекта.

1. Переоборудование подвального помещения в хранилище под картофель (25–35 тыс.р.); приобретение картофелекопалки (100 тыс.р.), плуга ПЛН-3-35 (35 тыс.р.); семян элитного картофеля в количестве 11 т (135 тыс.р.) Итого на сумму 305 тыс.р. На первом этапе возможна аренда техники в ООО «Совхоз «Головково»». Посадку картофеля можно осуществлять на площади 3 га. Даже при коэффициенте размножения 5 валовой сбор картофеля составит 55 тонн (при сегодняшнем уровне оптовых цен на картофель 12 р/кг выручка составит 660 тыс.р.). На следующий год предполагается расширение площади посадки до 5 га и при наличии собственных семян валовой сбор может составить 100 тонн, что позволит уже за счёт собственных средств начать реконструкцию животноводческого помещения и приобрести картофелеуборочный комбайн.

2. Строительство весенней рассадной теплицы. Отапливаемой теплицы не достаточно, если мы хотим расширить ассортимент рассады овощных и цветочных культур. Затраты минимальны, так как в качестве грунта используем перегной, полученный из навоза КРС, содержащегося на мини-ферме. Порядка 1,5 тыс. рублей необходимо на плёнку и 4 тыс. руб. на пиломатериалы.

3. В третьей части первого этапа — открытие экологической лаборатории, которая позволит проводить научно-исследовательские работы учащимся лицея, ока-

зывать услуги населению по определению химического состава почвы, овощеводческой продукции. При этом необходимо финансировать ставку лаборанта экологической лаборатории (согласно тарификации), приобретение дополнительного экологического оборудования (120 тыс. руб.) и подготовку помещения под лабораторию (25 тыс. руб.). Однако возможно использование кабинета химии, в котором уже есть все необходимые условия для проведения анализов. Финансирование участия лица в конкурсе на поставку продуктов для столовой будет осуществляться с внебюджетного счёта лица. Обратные средства на финансирование магазина ежегодно закладываются в смету бизнес-инкубатора.

4. Создание комплекса «Услуги». В данном проекте я не ставлю своей целью рассчитать затраты на переоборудование и ремонт помещения, так как это работа узких специалистов-сметчиков. К тому же, этот этап бизнес-плана предполагает финансирование со стороны администрации района. Он не несёт прямой экономической выгоды. Я предлагаю развивать те направления, в которых организации района испытывают нехватку рабочих рук. Например, постоянно требуются трактористы, продавцы, специалисты сферы услуг.

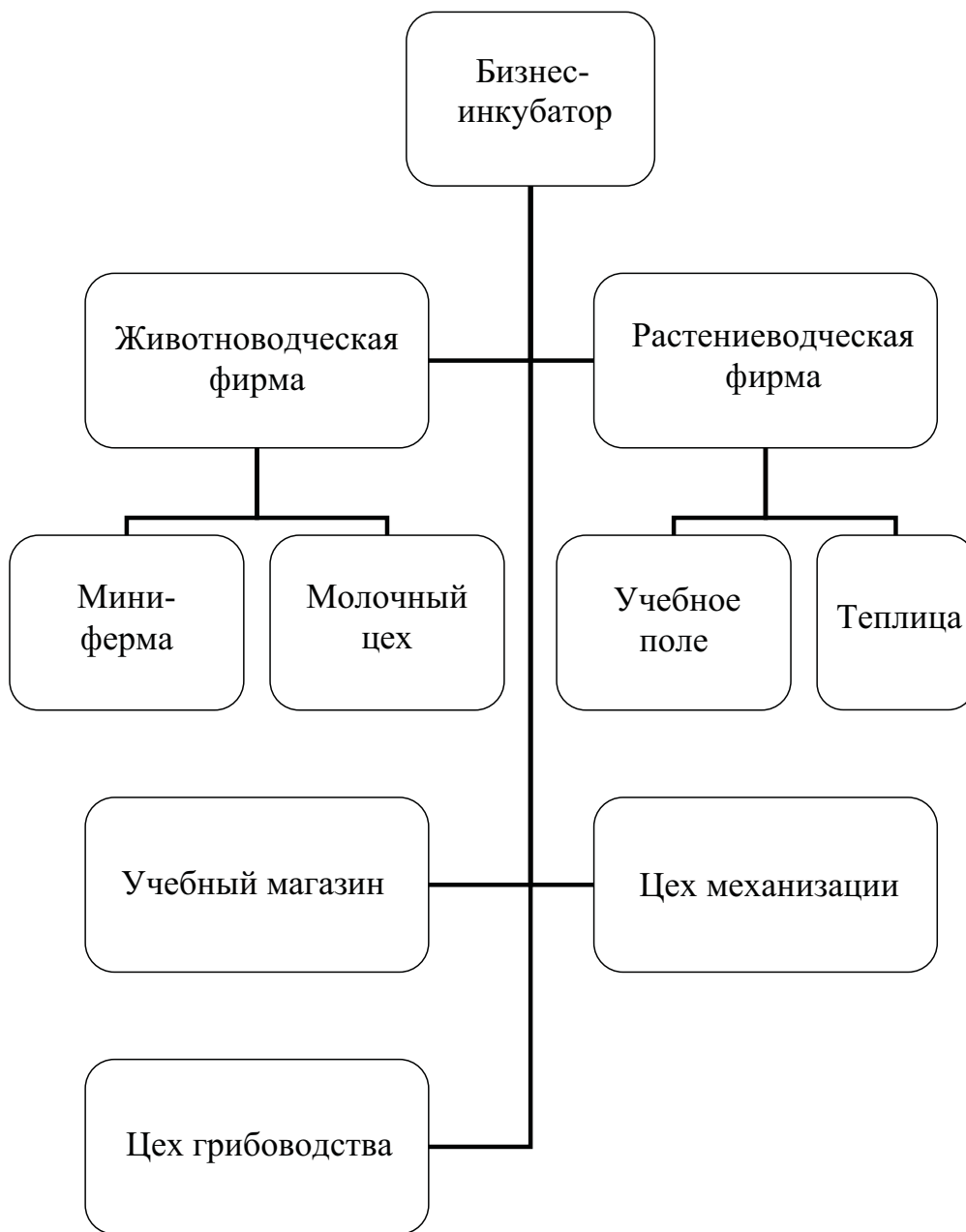
5. Создание учебно-методической площадки необходимо для обмена опытом. Думаю, к моменту её создания в лице уже будут созданы все условия для принятия людей, отремонтировано здание интерната, переоборудованное под гостиницу. Учебные классы и актовый зал можно использовать для проведения конференций. В столовой есть возможность организации трёхразового питания. А проводить занятия можно в каникулярное время.

## 6. Кадровое обеспечение

- директор Т.Б. Енякина.
- заместитель директора по фермерскому хозяйству Т.Ю. Хударова.
- мастера производственного обучения М.М. Сурков, Ю.А. Гнедина, В.Н. Фунтиков, В.В. Тараскина.
- тракторист И.В. Баранов.
- рабочая мини-фермы В.Р. Морщакина.
- требуются дополнительно: ставка лаборанта-эколога, мастера производственного обучения для комплекса «Услуги». ☑



## Современная структура бизнес-инкубатора



## Перспективная структура бизнес-инкубатора

