

Гувернёрская служба в детском саду

Татьяна Владимировна Дрозд,
заведующий МБДОУ «Детский сад № 47», г. Северск, Томская область

Лариса Станиславовна Набока, заместитель заведующей по ВМР

Светлана Германовна Громовик, старший воспитатель

Наталья Александровна Бочкова, старший воспитатель

Социально-экономические преобразования, произошедшие в Российском обществе, привели к серьёзным изменениям в системе образования в целом и в дошкольном его звене, в частности. Эти изменения коснулись как организационного, так и содержательного аспектов дошкольного образования. Система дошкольного образования стала представлять собой многофункциональную сеть дошкольных образовательных учреждений.

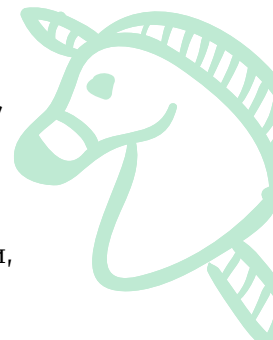
Ориентируясь на потребности общества в г. Северск появились учреждения, реализующие в своей педагогической деятельности инклюзивные подходы. Разнообразный спектр образовательных услуг в этом направлении с учётом возрастных и индивидуальных особенностей развития ребёнка предоставляет и наш детский сад компенсирующего вида в рамках инновационной инфраструктуры г. Северск, социальный партнёр: служба поддержки семьи Управления образования.

Инклюзивное образование — это признание ценности различий всех де-

тей и их способности к совместному обучению, которое ведётся тем способом, который наиболее подходит каждому ребёнку.

Социальная интеграция всегда присутствовала в работе нашего детского сада компенсирующего вида и понималась нами как конечная цель специального обучения и воспитания, направленного на включение ребёнка дошкольного возраста с ограниченными возможностями здоровья, в том числе инвалида, в жизнь общества. Введение в детское сообщество воспитанников с особенностями в развитии является одной из основных задач системы образования в соответствии с Федеральным государственным образовательным стандартом дошкольного образования.

В своей педагогической деятельности мы обеспечиваем пространственное «соприсутствие» детей с ограниченными возможностями здоровья в коллективе сверстников с нормативным развитием при подготовке их к обучению в общеобразовательной школе. Такой подход являлся первым шагом в переходе от классической системы специ-



ального образования (предполагающей полную сегрегацию «особых» и «нормативно развивающихся» детей), в сторону образования, признающего различия между людьми, как ценность, а ребёнка, как полноправного участника образовательного процесса.

Инклюзивное образование в условиях нашего образовательного учреждения мы рассматриваем гораздо шире, нежели работу с детьми с особыми образовательными потребностями и детьми-инвалидами. Мы предлагаем родителям и их детям образовательные услуги в альтернативных формах взаимодействия, ориентируясь на потребности семьи и интересы общества. У нас разработана гибкая система, которая учитывает потребности всех детей, не только с проблемами развития, но и разных этнических групп, пола, возраста, принадлежности к той или иной социальной группе. Система обучения подстраивается под ребёнка, а не ребёнок под систему.

Социальные службы города, комитет молодёжной и семейной политики Администрации г. Северск, общество с ограниченной ответственностью «Радуга», дошкольное отделение Ресурсного центра образования Северска провели огромную работу по изучению спроса семей, имеющих детей дошкольного возраста с ограниченными возможностями здоровья, в том числе инвалидов, на предмет получения дошкольного образования «на дому» с частичной интеграцией своего ребёнка в детское сообщество. Свою потребность в этой высказали около 70% опрошенных семей. Таким образом, актуальным в настоящее время является поиск альтернативных форм работы в образовательной деятельности и психолого-педагогическом сопровождении детей дошкольного возраста, по объективным причинам не посещающим детский сад. Одной из форм такой помощи являются группы надомного образования и кратковременного пребывания для детей

с отклонениями в развитии, в том числе инвалидов.

Основной задачей в работе данной группы являются проведение коррекционной работы с детьми, обучение родителей педагогическим технологиям сотрудничества со своим ребёнком, приёмам и методам его воспитания и обучения в условиях семьи и оказание им психолого-педагогической помощи.

В 2012 г. в ходе реализации инновационной деятельности дошкольной образовательной организации был разработан проект по теме «Создание инклюзивного образовательного пространства для детей с ограниченными возможностями здоровья и детей с инвалидностью». В рамках проекта была разработана и апробирована модель «Гувернёрская служба», которая в течение 2-х лет позволила **оказывать квалифицированную педагогическую помощь** детям с особыми образовательными потребностями и детьми-инвалидами, не посещающим ДООУ. Гувернёрская служба дала возможность родителям данной категории детей освоить новые формы общения с ребёнком, обогатить личный родительский опыт.

В нашем детском саду «Гувернёрская служба» представляет собой образовательно-воспитательную систему, отвечающую следующим требованиям:

- единство обучения и воспитания;
- лично-ориентированное эмоционально комфортное взаимодействие педагога с ребёнком;
- использование передовых педагогических технологий.

Содержание и результаты деятельности гувернёра соответствуют запросам и требованиям общества, образовательных учреждений, родителей, самого ребёнка. Организация гувернёрской службы на базе ДООУ способствует по-

вышению доступности бесплатного качественного дошкольного образования; содействует развитию и социализации личности детей дошкольного возраста, не охваченных дошкольным образованием.

Тема «гувернёрства» не является новой в педагогической науке. Важность домашнего образования, особенно в дошкольном возрасте подчёркивали основоположники педагогической науки Я.А. Коменский, И.Г. Песталоцци, К.Д. Ушинский и др. Занимаясь исследованием вопросов семейного воспитания, О.Л. Зверева и А.Н. Ганичева проанализировали историю развития гувернёрства в России и предложили некоторые современные варианты его развития. Систему деятельности гувернёра с детьми, имеющими проблемы в физическом и умственном развитии, разработала Л.В. Пасечник. Серьёзный вклад в педагогическую науку по проблеме гувернёрской деятельности в современных условиях внёс С.В. Куприянов. Им разработана целостная программа организации гувернёрской службы в современной России.

В нашем понимании, гувернёрская служба — это дополнительная услуга по воспитанию, обучению, оздоровлению и уходу за детьми дошкольного возраста, как на дому, так и на базе дошкольных учреждений. Гувернёры — это сотрудники дошкольного учреждения, имеющие педагогическое образование и стаж работы. Они оказывают услуги согласно своим должностным обязанностям (педагог-психолог, учитель-логопед и др.).

Гувернёрская служба в рамках инновационного проекта нашего ДОО обеспечивает те функции, при которых дети с ограниченными возможностями здоровья, не имеющие возможности посещать дошкольное образовательное учреждение, могут получать качественное образование в домашних условиях с помощью высококвалифицированных педагогов.

Цель социального проекта «Гувернёрская служба» — организация профессиональной помощи и поддержки семьям в развитии, обучении и социализации детей дошкольного возраста с ограниченными возможностями здоровья, в том числе инвалидов, на основе социального заказа по принципу домашнего визитирования.

Задачи социального проекта:

1. Оказание квалифицированной педагогической помощи детям, не посещающим образовательное учреждение по состоянию здоровья в форме домашнего визитирования и частичной интеграции их в социум;

2. Оказание квалифицированной педагогической помощи родителям детей, не посещающим образовательное учреждение по состоянию здоровья;

3. Расширение сферы дополнительных образовательных услуг для детей дошкольного возраста, неохваченных дошкольным образованием;

4. Увеличение охвата детей дошкольного возраста, не посещающий ДОО по состоянию здоровья услугами дошкольного образования.

Основные направления социального проекта:

— развивающее: проведение развивающих видов деятельности с детьми, не посещающими ДОО (конструирование, лепка, логико-развивающие игры и др.);

— коррекционно-развивающее: проведение занятий с узкими специалистами (педагог-психолог, учитель-логопед, учитель-дефектолог и др.);

— оздоровительное: организация оздоровительных процедур (нетрадиционные виды закаливания, фитотерапия);



— социально-коммуникативное: проведение детских праздников на дому и на базе детского сада.

Для организации эффективно-го функционирования губернёрской службы были разработаны структура и модель, механизм её организации.

Структура «Губернёрской службы» и распределение обязанностей

Руководитель ДОУ обеспечивает функционирование губернёрской службы в соответствии с нормативно-правовыми документами, создаёт необходимые условия для качественного выполнения услуги, координирует отношения между всеми участниками воспитательно-образовательного процесса, осуществляет контроль.

Ответственный за организацию губернёрской службы — методическая служба детского сада - организует методическую помощь гувернерам при оказании услуги; регулирует отношения между губернёром и заказчиком; заключает договора с губернёрами и заказчиками; ведёт учёт времени работы губернёра.

Губернёр своевременно, качественно выполняет услуги в соответствии с договором, отчитывается о проделанной работе.

Модель организации «Губернёрской службы»

В первую очередь были определены основные этапы работы: анализ востребованности губернёрской службы, изучение российского и зарубежного опыта, организация модуля «Губернёрская служба» в рамках инновационного проекта образовательного учреждения «Создание инклюзивного образовательного пространства для детей с ограниченными возможностями здоровья и детей с инвалидностью», разработаны

мероприятия практической деятельности.

Сначала необходимо было проанализировать состояние дел в микрорайоне города по вопросу востребованности губернёрской службы и определить, в каких именно губернёрских услугах нуждаются потенциальные заказчики. Прделанная работа позволила уточнить не только перечень услуг, но и увидеть предполагаемый контингент, с которым нам придётся работать.

Затем на основе изучения российского и зарубежного опыта, были разработаны теоретические аспекты деятельности на базе дошкольного образовательного учреждения. Также было изучено нормативно-правовое обеспечение, регулирующее функционирование «Губернёрской службы», как одного из модулей социального проекта нашего дошкольного образовательного учреждения. Были привлечены специалисты по разным направлениям работы: воспитатель, педагог-психолог, учитель-логопед, музыкальный руководитель, учитель-дефектолог. Контроль за деятельностью специалистов был оставлен за заведующим детского сада, организационную работу осуществляет заместитель заведующей по воспитательно-образовательной работе. Другими словами, появился механизм распределения обязанностей при организации работы, в которой определены обязанности каждого участника.

При создании «Губернёрской службы» мы ориентировались в первую очередь на детей, которые не имеют возможности пользоваться стандартной услугой образовательного учреждения по разным причинам (в том числе и по состоянию здоровья). С детьми работают высоко квалифицированные специалисты: педагог-психолог, учитель-логопед, учитель-дефектолог и т.д. Они оказывают комплексное медико-психолого-педагогическое сопровождение ребёнка на дому, готовят ребёнка к социализации и интеграции в обще-

ство сверстников на принципах частичной интеграции.

Так как услуги домашнего воспитателя на базе нашего детского сада в рамках реализации эксперимента оказываются населению бесплатно, то это обеспечивает право каждого ребёнка на бесплатное, общедоступное дошкольное образование.

Педагоги, участвующие в проекте несут ответственность за реализацию образовательных программ, их качество, соответствие применяемой форме, методам, средствам организации образовательного процесса, возрастным и психофизиологическим особенностям, интересам и потребностям ребёнка.

Главным и неоспоримым достоинством «Гувернёрской службы» является индивидуализация обучения: эмоциональный комфорт, сохранность физического и психического здоровья ребёнка; возможность постоянного личного общения педагога с ребёнком.

При предоставлении гувернёрской услуги большим спросом пользуются развивающие занятия. В нашем саду данный вид деятельности осуществляется на базе специально оборудованной для таких целей игровой комнаты по типу лекотеки. Организация воспитательно-образовательного процесса строится на основе ведущего типа деятельности — игры, с учётом индивидуальных способностей, возможностей и интересов ребёнка. При работе с воспитанником используются разнообразные дидактические, развивающие игры, занимательные упражнения, игры-экспериментирования, элементы моделирования, проектирования.

В рамках непосредственной образовательной деятельности были разработаны модели и технологии деятельности, работа в которых осуществляется по индивидуальным образовательным

маршрутам, разработанным специалистами, привлекаемыми к данной услуге.

Механизм функционирования «Гувернёрской службы»

Нами выделены следующие функции деятельности:

— создание оптимально комфортных условий для образования, воспитания, развития ребёнка;

— налаживание педагогически целесообразных, гармоничных отношений в системе гувернёр — ребёнок — родители;

— формирование духовно-нравственных основ личности;

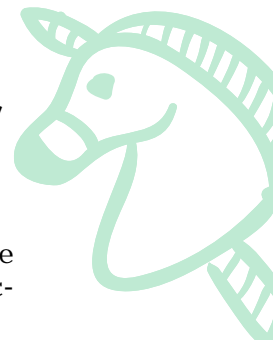
— развитие социально-коммуникативной сферы;

— формирование системы элементарных знаний об окружающем мире, умений, необходимых для подготовки к школе;

— интеллектуальное и эстетическое развитие ребёнка на основе индивидуальных особенностей и уровня его развития.

Используя опыт кемеровчан, мы дифференцировали виды деятельности гувернёра на инвариантные и вариативные.

Инвариантные виды деятельности подразумевают следующие обязательные виды деятельности с детьми дошкольного возраста: знакомство с нормами и правилами поведения; организация занятий по интеллектуальному и художественно-творческому развитию ребёнка; подготовка к школьному обучению; физическое развитие ребёнка; организация досуга; развитие речи; обучение навыкам самообслуживания; сенсорное развитие детей; развитие мелкой моторики; знакомство с основами знаний об окружающем



мире; диагностика психологического, умственного, речевого развития и др.

Вариативные виды деятельности определяются конкретными условиями жизни семьи, особенностями ребёнка, запросами родителей. Согласно нашим опросам и результатам исследований, к ним относятся: формирование опыта общения ребёнка со сверстниками; логопедическая работа; коррекционно-развивающая деятельность; педагогическая работа по развитию недостаточно сформированных или утраченных свойств и качеств; реабилитационная работа с детьми, имеющими ограниченные возможности здоровья и др. Выбор родителями инвариантных и вариативных видов деятельности во многом определяется особенностями семьи.

Одной из существенных функций гувернёра является подготовка дошкольника к обучению в школе. С этой целью воспитателем и другими специалистами проводятся специальные игры и упражнения по развитию мелкой моторики, развитию внимания, памяти, слухового восприятия. Для родителей готовятся буклеты и проводятся консультации.

В процессе работы «Гувернёрской службы» с детьми и их родителями используются следующие средства и факторы обучения и воспитания:

— материальные средства: таблицы, схемы, модели, тетради с печатной основой и т.д.

— словесные средства: слово педагога, печатное слово (книги), песня, стихи и т.д.

— культурологические факторы: родной язык, культура, искусство.

— естественные факторы: природа, общество, окружающая жизнь, семья, группа сверстников, пример.

— технические средства: компьютер, видео, телевизор и др.

— коммуникативные средства: общение со взрослыми, сверстниками.

Среди методов, используемых в процессе взаимодействия с детьми и взрослыми, можно выделить: словесные, наглядные, практические, игровые методы, методы-драматизации.

Словесные методы: словесно-пояснительный, словесно-разъяснительный, словесно-информационный, словесно-мотивационный, словесно-поучительный, словесно-художественный (чтение художественных произведений) и др.

В ходе анализа практики работы «Гувернёрской службы» удалось выделить специальные словесные методы: описательный рассказ, биографический рассказ, обзорный рассказ, объяснительный рассказ, информационный рассказ, проблемный вопрос, проблемная ситуация и др.

Наглядные методы (общие): наглядно-демонстративный, наглядно-пояснительный, наглядно-внушающий, наглядно-мотивационный, наглядно-примерный и т.д.

Специальные наглядные методы: демонстрация естественных и искусственных объектов, организация восприятия произведения искусства, моделирование, схематизация и пр.

Практические методы (общие): практико-репродуктивные, практико-конструктивные, практико-творческие, проблемно-практические и др.

Специальные практические методы: упражнения, практическая деятельность, сопровождаемая рассказом, элементарные опыты, моделирование.

Игровые методы (общие): имитационно-игровой, дидактически-игровой, драматически-игровой, мотивационно-игровой, музыкально-игровой, соревновательно-игровой и др.

Специальные игровые методы: игра с использованием дидактических игрушек, игра-импровизация и др.

Таким образом, разработанная нами модель организации «Гувернёрской службы» на базе дошкольного образовательного учреждения, позволяет понять специфику данного направления работы, задачи этой деятельности и спрогнозировать результат.

Результаты мониторинга работы за 2 года свидетельствует о том, что

квалифицированная психолого-педагогическая помощь семьям, воспитывающим детей-инвалидов дошкольного возраста, не посещающим дошкольные образовательные учреждения по принципу «надомного образования» в форме «Гувернёрской службы», даёт возможность оптимально подготовить ребёнка к школьной жизни, социализировать его в общество сверстников, сформировать чувство уверенности и успешности как на этапе дошкольного детства, так и в перспективе.