

# Группа взаимной поддержки «Старт»

---

**Татьяна Владимировна Дрозд,**  
заведующий МБДОУ «Детский сад № 47», г. Северск, Томская область

**Лариса Станиславовна Набока,** заместитель заведующей по ВМР

**Светлана Германовна Громовик,** старший воспитатель

**Наталья Александровна Бочкова,** старший воспитатель

**В** настоящее время современная система специального образования претерпевает изменения. Эти изменения ориентируют на работу с детьми с особыми образовательными потребностями в разных направлениях. Некоторые из этих направлений уже достаточно детально проработаны и используются в педагогической практике.

Так, например, система специального обучения и воспитания детей с ограниченными возможностями здоровья в различных учреждениях I – VIII видов, каким является наш детский сад для детей с патологией зрения.

При всех достоинствах воспитательно-образовательного процесса в данных учреждениях имеется один существенный недостаток, который заключается в том, что воспитанники таких групп находятся своего рода в изоляции, а не вводятся в настоящую жизнь сверстников. Ещё Выготский Л.С. писал о том, что «необходимо создать такую систему обучения, которой удалось бы органично увязать специальное обучение с обучением детей, имеющих нормальное развитие».

Поэтому на сегодняшний день остро встал вопрос об альтернативных закрытому специальному образованию вариантах обучения и воспитания детей с особыми образовательными потребностями.

Под необходимостью создания этих альтернативных направлений подразумевается предоставление детям с особенностями развития большего количества возможностей для социализации, для приобретения чувства собственной ценности и значимости в современном сложном обществе. Одним из альтернативных направлений развития системы специального обучения и воспитания можно назвать введение ребёнка с ограниченными возможностями здоровья в комбинированные группы детей. Этот процесс может происходить в рамках интеграции, а также в рамках несколько другого и, на наш взгляд, более перспективного направления — инклюзии.

В настоящее время при внедрении ФГОС в систему дошкольного образования инклюзия в детских садах становится более доступной и реальной. Мы отходим от фронтальных форм обучения дошкольников, широко внедряя

интегрированные формы работы с детьми. Формируется развивающая среда по принципу вариативности, осуществляется индивидуальный подход при подаче обучающего материала, развивается самостоятельная активность ребёнка, внедряется модульная организация образовательных программ. Такой подход даёт большой простор для внедрения тех самых альтернативных направлений, о которых говорилось выше.

Построение образовательного процесса посредством реализации инклюзивной практики мы видим в создании структурно-функциональной модели, спроектированной на основе интеграции системного, компетентностного и дифференцированного подходов, ориентирующих педагогов на овладение воспитанниками социальными, здоровьесберегающими, коммуникативными, деятельностными, информационными компетенциями.

Такую модель мы попытались выстроить в рамках инновационного проекта ДООУ «Создание инклюзивного образовательного пространства для детей с ОВЗ и детей-инвалидов» в виде вариативной группы взаимной поддержки «Старт» на правах социального партнёрства с ресурсным центром образования (РЦО) и городской психолого-медико-педагогической комиссией (ПМПК) управления образования г. Северска.

Основной целью нашей деятельности в рамках данной модели является: организация психолого-педагогического обучения родителей неорганизованных семей микрорайона (города); выявление и распространение позитивного семейного опыта и семейных традиций; объединение семей, имеющих детей, как нормативного развития, так и детей с ОВЗ, в том числе инвалидов, с целью формирования инклюзивного сообщества и инклюзивной культуры.

Организацию инклюзивной практики строим на следующих принципах:

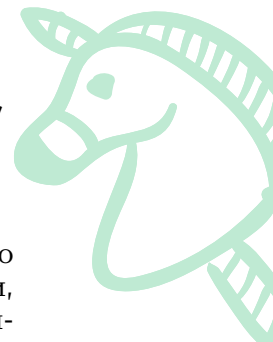
• *Принцип индивидуального подхода* предполагает выбор форм, методов и средств обучения и воспитания с учётом индивидуальных образовательных потребностей каждого ребёнка. Это связано с тем, что группы нашего сада посещают дети с различными стартовыми возможностями (обусловленными структурой, тяжестью, сложностью ограничений здоровья) и реализация этого принципа обеспечит качество индивидуального сопровождения ребёнка;

• *Принцип междисциплинарного подхода*. Реализацию этого принципа мы видим в том, что в ДООУ работают специалисты (логопед, психолог, дефектолог), которые в момент приёма ребёнка организуют обсуждение состояния здоровья, составляют или корректируют индивидуальный маршрут развития каждого воспитанника;

• *Принцип вариативной развивающей среды*. Включение в инклюзивную среду детей с различными особенностями в развитии предполагает наличие в группах, которые посещают дети-инвалиды, необходимых развивающих и дидактических пособий, средств обучения;

• *Принцип вариативной методической базы* обучения и воспитания, в нашем понимании, обеспечивает наличие в методическом кабинете сада специальной педагогической литературы по всем направлениям ограничений здоровья. В библиотечном фонде сада в достаточном количестве методических изданий по основной патологии развития детей (зрения), имеется, хотя и не в полной мере удовлетворяет спрос педагогов литература по коррекции слуховых, речевых, психических отклонений;

• *Принцип модульной организации образовательных программ*, следуя этому принципу, мы включаем в базовую программу обучения и воспитания модули из специальных коррекционных программ (программ для детей с нару-



шениями интеллекта, задержкой психического развития и др.);

• *Принцип самостоятельной активности ребёнка.* Важным условием успешности инклюзивного образования является обеспечение самостоятельной познавательной активности ребёнка. Для этого в образовательную программу детского сада вводим дополнительные развивающие программы;

• *Принцип семейно-ориентированного сопровождения.* Принятие семьи, как неотъемлемой части инклюзивного образовательного пространства предполагает возникновение структуры психолого-педагогического сопровождения, в основании которого лежит семейное консультирование, семейно-ориентированная психотерапия, детско-родительские группы. Принцип позволяет включать родителей в качестве активных участников в каждый этап педагогического процесса нашего сада.

Исходя из выше перечисленных принципов реализуемой нами социальной модели следует, что для успешной реализации инновационного проекта необходимо:

— создать специальную среду в группах (она должна соответствовать ФГОС ДО);

— сформировать хорошо обученную команду специалистов. Воспитатели, психологи, логопеды, музыкальные руководители должны владеть приёмами и элементами инклюзивных технологий. Педагоги должны обеспечить детям с проблемами в развитии и их родителям психологический настрой на преодоление возможных трудностей.

При принятии решения о реализации инклюзивной практики в рамках группы взаимной поддержки «Старт» мы учитывали следующее:

— психологическую готовность коллектива детского сада к инклюзии, пред-

полагающую знакомство с основными ценностями, целями, методиками организации инклюзивной практики и согласие с ними;

— наличие необходимых специалистов для психолого-педагогического сопровождения детей с ОВЗ;

— наличие специальных условий для обучения и воспитания детей с ограниченными возможностями здоровья, в том числе безбарьерной среды;

— возможность повышения квалификации педагогов и специалистов по теме инклюзивного образования в дошкольной организации

Организация данной деятельности предполагает творческий подход и определённую гибкость образовательной системы, учитывающей потребности не только детей с ограниченными возможностями здоровья, но и здоровых детей, которые в большом количестве в последнее время поступают в наш детский сад.

В самом инклюзивном подходе заложена необходимость изменять образовательную ситуацию, создавать новые формы и способы организации образовательного процесса с учётом индивидуальных различий детей. Для управления инклюзивными процессами в рамках данного проекта у нас появилась потребность во введении командных форм работы, проектных форм организации деятельности, форм согласования интересов разных участников образовательного процесса (воспитанников, родителей, педагогов, администрации), в проведении диагностики и мониторинга инклюзивных процессов.

При управлении инновационными процессами в рамках проекта, в том числе и группой взаимной поддержки «Старт» мы руководствовались правилом принятия совместного решения всеми участниками образовательного

процесса и ответственность за его выполнение. На основании этого выстроилась определённая структура управления процессом в ДОО:

- 1) педагогический коллектив группы «Старт»;
- 2) методический совет ДОО;
- 3) психолого-медико-педагогический консилиум (ПМПК) ДОО;
- 4) родительский комитет и родители детей с инвалидностью.

### **Группа «Старт»**

Одно из важных условий организации инклюзивного процесса - командная работа сотрудников группы «Старт» — это группа специалистов, объединённая пониманием перспективы работы и проводящая в коллективе единую политику по достижению поставленных целей.

Педагогический коллектив группы «Старт» включает в себя педагогов и специалистов дошкольной образовательной организации: воспитателей, учителя-логопеда, учителя-дефектолога, педагога-психолога, музыкального руководителя и т.д. и родителей.

Цель работы этого коллектива — организация детско-взрослой общности (педагогов, детей, родителей), как социальной модели, в которой каждый человек является ресурсом для другого человека.

Основные направления деятельности группы:

— проведение анализа результатов психолого-педагогической диагностики детей, входящих в её состав;

— разработка каждым специалистом календарных и тематических планов коррекционно-развивающей работы;

— реализация действий по частичному введению детей в группу с опорой на решения психолого-медико-педагогического консилиума образовательного учреждения;

— планирование распорядка повседневных дел, образовательной и игровой деятельности;

— обсуждение и планирование действий по сотрудничеству и взаимодействию с родителями;

— планирование, организация и реализация событий и праздников.

Психолого-медико-педагогический консилиум детского сада назначает каждому ребёнку с ограниченными возможностями здоровья специалистов для работы с ним (в зависимости от образовательных потребностей) из числа специалистов педагогического коллектива нашего сада.

### **Методический совет**

Стратегические и оперативные задачи в рамках инновационного проекта решает методический совет, в который входят: заведующая, координатор по инклюзии, заместитель заведующей по ВМР, старший воспитатель, узкие специалисты.

Функции методического совета заключаются в том, чтобы разработать концепцию инновационного проекта по теме «Создание инклюзивного образовательного пространства для детей с ограниченными возможностями здоровья и детей с инвалидностью», включая группу взаимной поддержки «Старт», определить направления работы, обобщить имеющийся опыт в области инклюзивной практики; определить перечень необходимых практических материалов; осуществить стратегическое планирование деятельности.

Кроме того, совет решает оперативные задачи:



- анализ ситуации в дошкольной образовательной организации и оперативное реагирование на неё;

- обсуждение планов и отчётов участников инновационного проекта;

- контроль и анализ деятельности ПМПК ДОУ;

- определение ценностей, цели, принципов и направлений работы учреждения.

Для решения методических и организационных задач обеспечения инклюзивных процессов в ДОУ создаются проектные группы для решения конкретных задач, например, организация работы группы «Старт».

Для проведения психолого-педагогической оценки динамики развития детей и в помощь родителям, участвующим в группе «Старт» привлекается психолого-медико-педагогический консилиум ДОУ. С его помощью координируется деятельность педагогического коллектива детского сада по включению детей с ОВЗ в воспитательно-образовательный процесс.

### **Координатор по инклюзии**

Эффективность взаимодействия всех субъектов инклюзивного образовательного процесса осуществляет координатор. В нашем случае — это методист отдела методического сопровождения образовательного процесса РЦО г. Северска Коновалова О.В.

В обязанности координатора по инклюзии входит:

- взаимодействие с городской психолого-медико-педагогической комиссией для получения рекомендаций по определению образовательного маршрута и условий, необходимых для эффективного включения и успешной адаптации ребёнка в дошкольное учреждение или его структурных под-

разделениях (служба ранней помощи, «Гувернёрская служба» консультативный центр, группа взаимной поддержки «Старт»);

- организация взаимодействия с семьёй ребёнка с ограниченными возможностями здоровья: встречи с родителями, беседы, консультации, информационная поддержка, составление индивидуального плана развития ребёнка с учётом интересов семьи, привлечение родителей к участию в коррекционно-развивающей работе, организация встреч родителей со специалистами, консилиума с участием родителей — по запросу родителей или педагогов;

- налаживание сотрудничества со специалистами других организаций, занимающихся с ребёнком с ограниченными возможностями здоровья, организация совместных встреч, выработки единой стратегии коррекционно-развивающей работы;

- организация преемственности инклюзивного образования: помощь в выборе образовательного учреждения при переходе ребёнка на следующую ступень образования (например, из детского сада в школу), налаживание контактов с педагогическим коллективом образовательного учреждения, в которое поступает ребёнок с ограниченными возможностями здоровья, помощь в его адаптации;

- организация взаимодействия специалистов и воспитателей инклюзивных групп: рабочие встречи с обсуждением результатов работы;

- совместно с членами административной группы детского сада организация открытых занятий, мастер-классов, семинаров с целью повышения квалификации педагогического состава, семинаров и тренингов для родителей.

— организация помощи при обучении педагогов образовательного учреждения по инклюзивному образованию.

Таким образом, координатор по инклюзии создаёт необходимые условия совместной работы коллектива детского сада и родителей детей с ограниченными возможностями здоровья, не посещающих дошкольное образовательное учреждение для наиболее эффективной реализации программы и их социализации.

### **Консультативный пункт**

В рамках работы группы «Старт» функционирует консультативный пункт, целью которого является оказание психолого-педагогической помощи родителям (законным представителям), поддержка всестороннего развития личности детей, не посещающих образовательные учреждения.

Направления деятельности данного консультативного пункта:

— оказание консультативной помощи родителям (законным представителям) по различным вопросам воспитания, обучения и развития дошкольников;

— содействие социализации детей дошкольного возраста, не посещающих образовательные учреждения;

— обеспечение взаимодействия между государственным образовательным учреждением, реализующим общеобразовательную программу дошкольного образования, и другими организациями социальной и медицинской поддержки детей и родителей (законных представителей).

В рамках консультативного совета группы «Старт» с родителями проводились:

— просветительский семинар для родителей «Социальные гарантии

семьям, воспитывающим детей-инвалидов»;

— тренинг «Эффективные формы коммуникации»;

— форум «Семья - центр развития, воспитания и образования детей, формирования инклюзивной культуры»;

— консультирование родителей специалистами детского сада и др.

### **Лекотека**

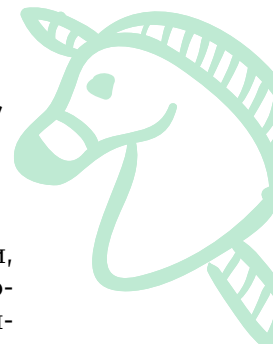
Для более успешной реализации стратегических задач данного направления инклюзивного проекта педагоги и специалисты сада используют возможности комнаты игровой поддержки, оборудованной по принципу лекотеки.

Эта комната организована для детей, которые по состоянию здоровья или развития нуждаются в использовании особого оборудования для оказания им психолого-педагогической и медико-социальной помощи для их социализации, формирования предпосылок учебной деятельности, поддержки развития личности и оказании психолого-педагогической помощи родителям (законным представителям).

В комнате игровой поддержки проводятся индивидуальные и групповые занятия, направленные на развитие первичных социальных навыков, моторной, эмоционально-волевой, познавательной, речевой сфер. Содержание занятий определяется в зависимости от рекомендаций специалистов и в соответствии с программами обучения детей с различными нарушениями в развитии. В рамках нашего проекта она является одной из первых ступеней социализации ребёнка.

Содержание деятельности комнаты игровой поддержки:

— проведение психокоррекции средствами игры у детей в возрасте



от 2-х месяцев до 7 лет с нарушениями развития;

— обучение родителей (законных представителей) методам игрового взаимодействия с детьми, имеющими нарушения в развитии;

— проведение психопрофилактической работы с членами семей детей с нарушением развития;

— психолого-педагогическое обследование детей с нарушениями развития при наличии согласия родителей (законных представителей);

— помощь родителям (законным представителям) в подборе адекватных средств общения с ребёнком;

— подбор индивидуальных техник формирования у детей предпосылок учебной деятельности.

### **Служба ранней помощи**

Психолого-педагогическая и социальная поддержка семьи, имеющей ребёнка с выявленными нарушениями развития, не посещающего образовательное учреждение в рамках «Старт» осуществляется службой ранней помощи. В условиях специально организованных условиях специалисты (учитель-дефектолог, педагог-психолог, учитель-логопед) проводят индивидуальные и фронтальные занятия при участии родителей, консультируют родителей по проблемам развития и достижениям ребёнка, по использованию игр и упражнений на домашних занятиях, осуществляют подбор адекватных способов взаимодействия с ребёнком, его воспитания и обучения, проводят коррекцию отклонений в развитии. На групповых занятиях вводятся музыкально-ритмические виды деятельности, фольклорные народные игры. В индивидуальной работе специалисты помимо основных коррекционных методов работы используют адекватные особенностям ребёнка приёмы телесно-

ориентированной терапии, нестандартные методы изобразительной и игровой деятельности.

Их деятельность направлена на:

— проведение коррекционно-развивающих занятий, направленных на развитие коммуникативной, познавательной и иных сфер с целью максимальной социально-эмоциональной адаптации ребёнка в среде сверстников;

— подготовка ребёнка с ОВЗ к включению в инклюзивную группу;

— проведение консультативной работы с родителями.

### **Взаимодействие с родителями**

Основными факторами взаимодействия специалистов с родителями являются позитивное отношение ко всем детям, демонстрация конструктивных способов поведения, позитивное подкрепление эффективных взаимодействий и информационная поддержка родителей. Родители включаются в игры, упражнения, песни, которыми наполнено занятие, и этим, с одной стороны, помогают своим детям включиться, с другой — сами получают эмоциональную разрядку, отдыхают и получают новый опыт общения с ребёнком. После занятия родители могут задать специалистам вопросы, обсудить волнующие их проблемы, получить информационную и психологическую поддержку. Присутствие на занятии нормально развивающихся детей даёт возможность детям с ограниченными возможностями здоровья следовать за своими сверстниками и учиться у них, а те, в свою очередь, получают позитивный опыт общения.

### **Занятия**

Фронтальные формы организации активности детей могут решать как познавательные, так и социальные задачи.

В нашей практике для организации инклюзивного процесса больше всего подходят занятия, на которых участники рассаживаются по кругу, играют вместе в особой спокойной, доверительной атмосфере. В кругу все видят друг друга, могут взглянуть друг в глаза, взяться за руки. Традиционность в построении кругов, их проведение в одно и то же время даёт ребёнку уверенность в безопасности, устойчивости внешнего мира. В кругу дети учатся общаться со сверстниками и со взрослыми, что является основой для дальнейшего развития личности, успешной социализации детей с ограниченными возможностями здоровья.

Индивидуальные занятия направлены на развитие и поддержку функциональных способностей ребёнка в соответствии с его возможностями. Они строятся на оценке достижений ребёнка и определении зоны его ближайшего развития. Каждое занятие выстраивается с учётом действий всех специалистов, работающих в группе «Старт». Например, работу учителя-логопеда по развитию речи дополняют работа педагога-психолога над установлением контакта с ребёнком. Родителям выдаётся подробное описание того, что и насколько успешно делал ребёнок, а также домашнее задание с рекомендациями по отработке навыков и включению их в игровую и бытовую деятельность.

Обязательным условием развития детей с ограниченными возможностями здоровья, посещающих группу «Старт» является взаимодействие с другими детьми в микрогруппах, что способствует формированию социальных навыков общения и взаимодействия. Педагоги способствуют взаимодействию детей в микрогруппах через организацию проектной и исследовательской деятельности. Дети, решая в микрогруппах общие задачи, учатся общаться, взаимодействовать друг с другом, согласовывать свои действия, находить совместные решения, разрешать конфликты, различия в интересах, способностях, навыках.

## **Досуговая деятельность**

В рамках данного направления работы с детьми с ограниченными возможностями здоровья и их родителями осуществляется не только обучающая и коррекционная деятельность, но и праздники, развлечения, театральные представления на базе детского сада. В план группы «Старт» включено и реализуется много мероприятий, которые помогают раздвинуть рамки социальной адаптации, такие, как экскурсии в Томске и Северске, участие в мероприятиях социальных служб города, например, спортивный праздник, организованный обществом слепых, где участвовали наши подопечные. Праздники, экскурсии, конкурсы, спектакли — важная составляющая работы с детьми с ограниченными возможностями здоровья. Они создают позитивный эмоциональный настрой, объединяют детей и взрослых.

## **Предметно-развивающая среда**

Эффективным условием реализации инклюзивного образовательного процесса является организация предметно-развивающей среды, стимулирующей развитие самостоятельности, инициативы и активности, обеспечивающей разным детям доступ к развитию их возможностей.

По мнению Л.С. Выготского, «дефект присущ не ребёнку, а социальным условиям, которые не позволяют ему преодолеть препятствия на пути к реализации возможностей и использовать те ресурсы, которые у него имеются». Организация образовательной среды под особые потребности ребёнка решает проблему его дефицитов, предоставляет возможности для развития.

Среда в дошкольном образовательном учреждении планировалась и выстраивалась совместно педагогами, специалистами и воспитателями при участии родителей в процессе выявления потребностей, особенностей раз-





вития и наблюдения за самостоятельными действиями, интересами детей. Там, где специалисты отмечают сложности и препятствия, возникающие у ребёнка в освоении окружающего мира, они предлагают ему способы, позволяющие преодолеть эти препятствия.

Принципы организации предметно-развивающей среды:

- безопасность;
- комфорт и уют;
- предоставление возможности проявлять активность и самостоятельность;
- вариативность;
- информативность.

Среда должна постоянно обновляться вслед за изменением интересов и образовательных потребностей детей.

### **Результативность**

Результативность деятельности группы «Старт» в рамках инновационного проекта нашего детского сада мы оцениваем по следующим показателям:

- удовлетворённость инклюзивным процессом у его участников;
- увеличение числа детей с ограниченными возможностями здоровья, прошедших занятия в группе «Старт», которые бы продолжили обучение в общеобразовательной или специальной (коррекционной) школе;
- повышение квалификации сотрудников образовательного учреждения по программам дополнительного образования, содержание которых отражает методы, приёмы, формы работы с детьми в условиях инклюзивной практики.

Появление в детском саду группы «Старт» позволило определённой группе детей с ограниченными возможностями здоровья, не охваченных образовательными услугами, получить доступ к дошкольному образованию, осуществить плавный переход к школьному обучению для выстраивания оптимальной траектории его развития.

Наши педагоги приобрели уверенность в работе с особыми детьми, смелость при их интеграции в группу к более здоровым детям. Сотрудничество специалистов сделало группу взаимной поддержки «Старт» жизнеспособной и результативной, т. к. налаженное взаимодействие обеспечило лучшее понимание проблем детского отклоняющегося развития.

Однако практика нашей работы показывает, что развитие инклюзивного образования — процесс сложный, многогранный, затрагивающий научные, методологические и административные ресурсы. Как педагоги, так и административный аппарат детского сада, в процессе реализации данного проекта нуждались в помощи по организации педагогического процесса, отработке механизма взаимодействия между всеми участниками образовательного процесса, где центральной фигурой являлся ребёнок с ограниченными возможностями здоровья.

Мы предполагаем, что результаты реализации разработанной педагогической модели группы взаимной поддержки «Старт» привлекут внимание родителей, практических педагогов, дадут значительный эффект в работе с детьми с ограниченными возможностями здоровья и детьми, имеющими инвалидность.