

Формируем конкурентоспособную личность

В.И. Шаповалов — кандидат психологических наук, доцент СГУТ и КД

Во всех сферах деятельности всё большее значение приобретают такие качества личности, как социальная ответственность, адекватное восприятие и мобильное реагирование на новые факторы, самостоятельность и оперативность в принятии решения, готовность к демократическому общению, социально-активному действию, включая защиту своих прав, способность быстро адаптироваться к новым условиям и другие, определяющие конкурентоспособность личности (КС-личности). Одна из приоритетных задач школьного образования — создать условия для формирования КС-личности, способной самостоятельно, результативно и нравственно решать общественные и личные (профессиональные и непрофессиональные) проблемы.

Психолого-педагогическое обеспечение процесса формирования КС-личности включает две основные части — *социально-ориентированные технологии и психолого-педагогическую поддержку*. Психолого-педагогическая поддержка рассматривается автором как система мероприятий по оказанию индивидуальной помощи учащимся (консультации, психотренинг, совместное проектирование индивидуальных стратегий развития и др.) на основе комплексной социально-психологической диагностики.

Социально-ориентированные технологии

Применяемые в условиях школьного дополнительного образования социально-ориентированные технологии рассматриваются нами в качестве *способов социокультурной ориентировки и КС-поведения учащихся и в качестве основного средства организации и управления целостным процессом формирования КС-личности*. Каждая такая технология направлена к тому, чтобы помочь ученику преодолеть те или иные психологические барьеры и активизировать его КС-качества. На основе анкетного опроса учащихся мы выделили следующие *типы психологических барьеров*: «негативная установка», «неверие в себя», «неадекватная самоидентификация», «лжеавторитет», «уход от ответственности», «боязнь поражения», «неприятие новизны», «стереотип». В соответствии с типами психологических барьеров все социально-ориентированные технологии разделены на конечное число видов:

- технология рефлексивного поведения («РЕФЛЕКС-технология»);
- технология профессионального самоопределения личности («ПРОЛОГ-технология» — поиск, решение, оценка личности, определение готовности);
- технология коммуникативного сотрудничества («ТКС-технология»);
- технология эффективного принятия решения («СИНЕРГИЯ-технология»);
- технология конкурентоспособного поведения («ТКП-технология»).

В практике школьного дополнительного образования социально-ориентированные технологии образуют *преимущественно реализуемую систему*: каждая технология служит предпосылкой и основанием для применения других, следующих по порядку. Первая из них — наиболее важная, поскольку закладывает основу для понимания учащимися своего внутреннего «Я» и формирует устойчивую мотивацию к саморазвитию. Последняя по порядку технология синтезирует все предшествующие. В итоге процесс овладения учащимися социально-ориентированными технологиями приобретает интегративный характер, когда методы и приёмы уже освоенной технологии трансформируются в следующей по порядку технологии (рис.1).

Этапы обучения социально-ориентированным технологиям

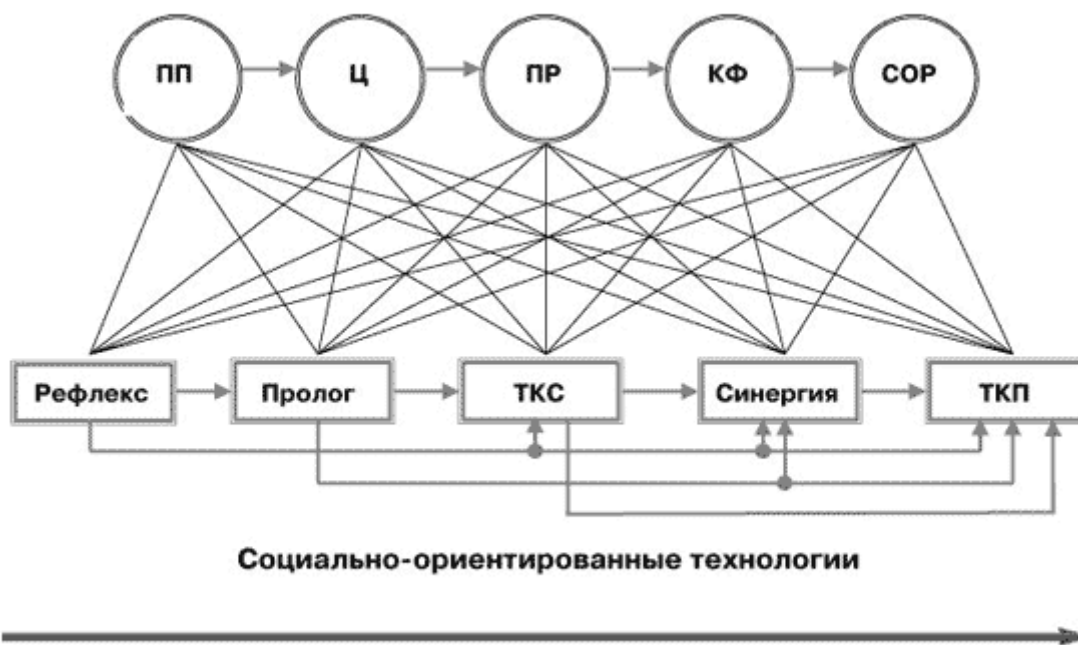


Рис. 1. Преемственность реализации системы социально-ориентированных технологий в педагогическом процессе

Применение и овладение социально-ориентированной технологией проходит последовательно в логике основных этапов: ПП — проблемно-постановочный; Ц — целеполагающий; ПР — продуктивно-рефлексивный; КФ — концептуально-формирующий; СОП — стратегически ориентирующий (рис. 2).

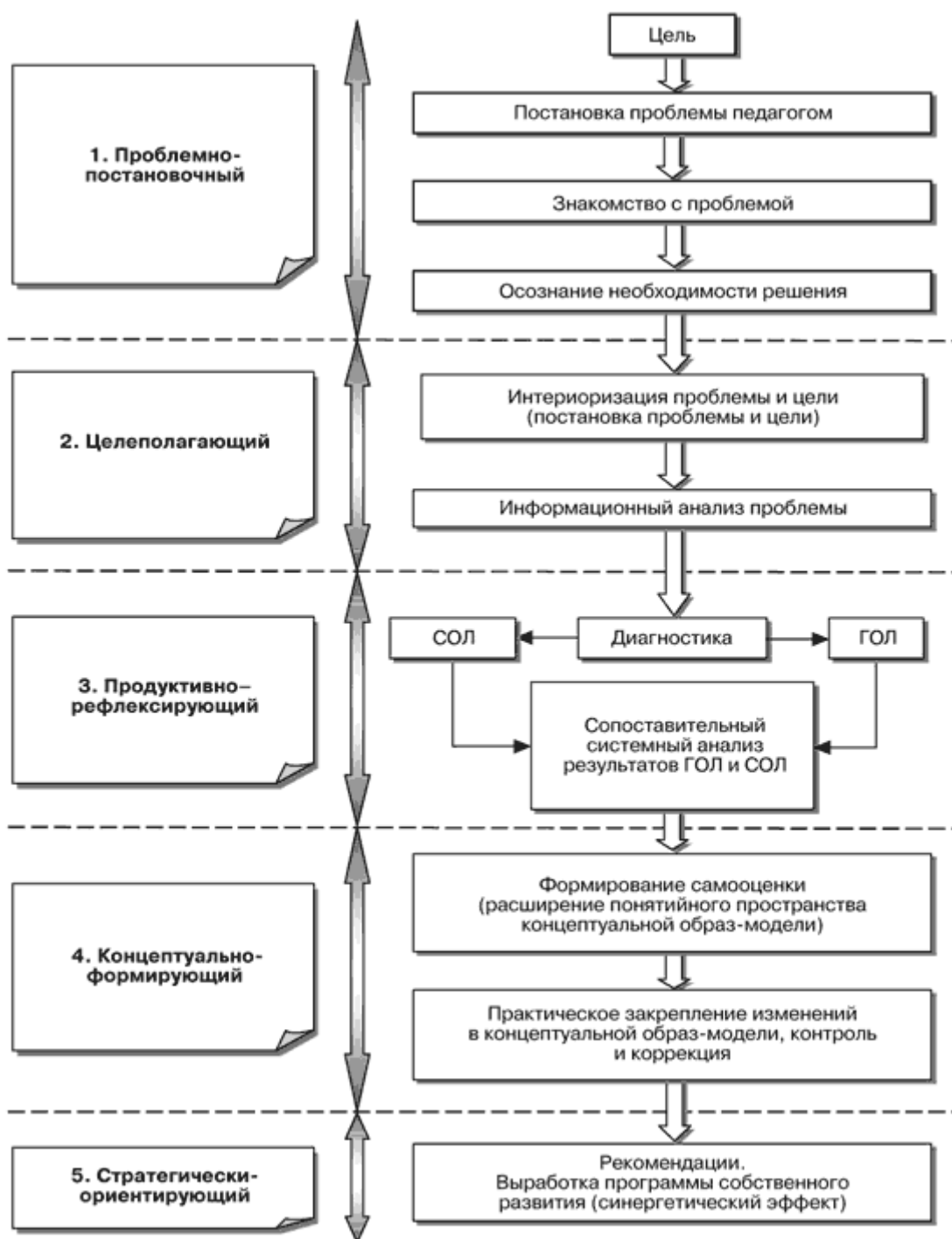


Рис. 2. Этапы обучения социально-ориентированным технологиям

Социально-ориентированная программа «Формирование конкурентоспособной личности» разрабатывалась на основе ценностно-смыслового единства педагогических целей, содержания и социально-ориентированных технологий. Цель программы — создать педагогические условия, направленные к тому, чтобы формировать КС-личность на основе овладения системой социально-ориентированных технологий как способов организации уникального индивидуального опыта самоактуализации, самообучения, самовоспитания и самооценки.

Программа и педагогические условия её реализации базируются на принципах проблемно-целевой ориентации, мероопределения, социокультурного сопряжения, интегративности, персонифицированности.

Принцип *проблемно-целевой ориентации* предполагает ценностно-смысловое единство разрабатываемого содержания и структурных компонентов модели конкурентоспособности; направленность программы на решение проблем, носителями которых является КС-лич-

ность. Согласно этому принципу в содержание программы должны быть включены основные «болевы́е точки» и проблемы профессионального самоопределения и творческой самореализации; проблемы КС-поведения по профилю подготовки учащихся в Центре дополнительного образования.

Принцип *меропредделения* ограничивает отбор социально-ориентированных технологий в качестве базовых составляющих содержания программы с учётом двух основных моментов: адекватности психолого-возрастным особенностям учащихся (в данном случае возрастная группа — учащиеся старших классов) и возможностей содержания учебных предметов (имеются в виду предметы учебных планов общеобразовательной школы и Центра дополнительного образования). Так, например, «СО-технология» раскрывается в теме «Самооценка и самоанализ в структуре конкурентоспособности личности»: разделы «Понятие самооценки и самоанализа», «Технология самооценки» и др., а также в специальном тестовом задании; «ПРОЛОГ-технология» представлена в теме «Сущность профессиональной ориентации и профессионального самоопределения молодёжи в условиях рыночной экономики»: разделы «Анализ социокультурной среды и предпосылки профессиональной ориентации», «Профессиональная ориентация как фактор формирования КС-личности», «Социально-психологические составляющие конкурентоспособности личности» и т.д.

Принцип *социокультурного сопряжения* регламентирует построение программы формирования КС-личности, во-первых, учитывая содержание тех основных видов деятельности, которые определяют социокультурную и профессиональную активность учащегося (прежде всего в плане социокультурной ориентации, профессионального самоопределения и овладения основами профессиональной деятельности), во-вторых, исходя из содержания тех ролей, которые он выполняет как субъект заданных видов деятельности.

Принцип *интегативности* направлен на согласование содержания разрабатываемой программы с содержанием изучаемых предметов. При этом социально-ориентированные технологии, определяющие содержательное ядро программы, опираются не только на предметы учебного плана Центра дополнительного образования (экономику, менеджмент), но также на предметы общеобразовательной школы (литературу, математику, биологию, физику и др.). Обладая относительной самостоятельностью, педагогический процесс формирования КС-личности вместе с тем не может быть успешным без соответствующей опоры на содержание и педагогический инструментарий учебных предметов.

Принцип *персонифицированности* означает согласование содержания программы с условиями свободной самореализации учащихся. По мере овладения социально-ориентированными технологиями учащиеся (под руководством педагогов и психологов) разрабатывают индивидуальные программы и маршруты развития своего КС-поведения. Для этого в программе в соответствии с особенностями социально-ориентированных технологий предусмотрены разделы и тематические блоки, включающие проблемные вопросы и ситуации, тематику дидактических игр и др.

Эксперимент строился по схеме: нулевой срез — реализация экспериментальной модели педагогического процесса в условиях школьного дополнительного образования — итоговый срез. В ходе эксперимента был продиагностирован потенциал конкурентоспособности учащихся (конкурентные преимущества и недостатки). К ним отнесены: профессиональное самоопределение, способность к реализации своего интеллектуального потенциала, готовность принимать ответственные решения, самооценка, разумные личные ценности, самоактуализация, готовность к взаимодействию, знание своего темперамента и умение использовать его в учебной и внеучебной деятельности, интернальность, мотивация, знание своего реального уровня обученности.

Результаты учащихся по показателям конкурентоспособности отражались в их деловой и личностной характеристике и затем использовались при построении индивидуальных программ саморазвития и социально-психологической поддержки в форме консультационной работы (профессиональной консультации, профессиональной ориентации, психотренинга и т.д.).

В качестве основного педагогического средства развития и саморазвития конкурентоспособности учащегося применялась система социально-ориентированных технологий, направленная к тому, чтобы изучить, осознать и выработать пути преодоления выделенных ограничений. Социально-ориентированные технологии имели адекватное психолого-педагогическое сопровождение, что обеспечило необходимое согласование внешних и внутренних факторов формирования конкурентоспособности.

Определяющее значение в преодолении ограничений принадлежит опыту КС-поведения, который учащиеся приобретают, реализуя цепочку действий: знакомство с проблемой и осознание необходимости её решения (*проблемно-постановочный этап*) — интериоризация проблемы и целей, её информационный анализ (*целеполагающий этап*) — самооценка своих качеств, сопоставительный анализ групповой оценки и самооценки (*продуктивно-рефлексирующий этап*) — формирование образа-модели внешнего и внутреннего мира согласно поставленной проблеме (*концептуально-формирующий этап*) — выработка программы собственного развития (*стратегически-ориентирующий этап*) (см. рис. 2).

Программа «Формирование конкурентоспособной личности» позволяет овладевать системой социально-ориентированных технологий. Её реализация помогает школьнику адекватно реализовать себя не только в специально созданных ситуациях, но успешно переносить полученный опыт КС-поведения в другие виды учебной и внеучебной деятельности (табл. 1).

Таблица 1

Распределение учащихся по уровню реальной обученности (в нулевом (нс) и в итоговом (ис) срезах)

Уровень	ЭГ (нс) %	ЭГ(ис) %	КГ (нс) %	КГ (ис) %
Высокий	14	25,6	7,7	10,2
Средний	60,5	67,4	56,4	59
Низкий	25,5	7	35,9	30,8

При этом наблюдается положительная динамика показателей профессионального самоопределения, уровней интеллектуального потенциала, самоактуализации, коммуникативных способностей, интернальности.

Психолого-педагогическая поддержка

Методологическую основу психолого-педагогической поддержки формирования КС-личности можно представить следующими утверждениями.

1. Личность учащегося — это система, представляющая собой саморазвивающееся целое, которое в процессе своего индивидуального развития проходит последовательно этапы усложнения и дифференциации. Задача ППП — выявить особенности и потенциальные возможности индивидуального развития каждого учащегося с точки зрения готовности обучаться в той или иной возрастной группе (классе) или к реализации будущей профессиональной деятельности и актуализировать их в процессе обучения и воспитания.

2. Личность учащегося постоянно развивается, качественно изменяются как вся системы, так и отдельные её структурные элементы. Задача службы ППП — проследить весь путь развития школьника, вовремя отмечая прогрессивные тенденции или отставания, выявляя «зоны ближайшего развития» и основные ориентиры для наиболее целесообразного формирования тех или иных качеств, а затем и профессионального самоопределения личности. Такую работу можно выполнить только имея компьютерную базу данных, получаемую в лонгитюдном обследовании, и используя современные методы комплексной обработки по-

лученной информации о различных сторонах личности учащегося.

3. Целенаправленное формирование конкурентоспособной личности требует знаний общих закономерностей развития личности. Ясное понимание причин и особенностей этого развития на различных этапах жизни даёт возможность обоснованно строить соответствующую работу. Ведь многие педагоги действуют при этом ситуационно, реагируя прямыми воздействиями на те или иные поступки или нарушения школьником норм поведения, не учитывая особенности формирования его личности и развития психических процессов. По сути дела, у педагога нет целостной картины объекта (учащегося), на которого направлены воспитательное или обучающее воздействия. Роль этой картины может выполнить компьютерная индивидуальная характеристика учащегося. Сохраняясь в компьютере, индивидуальная характеристика постоянно пополняется (по результатам лонгитюдных обследований) и видоизменяется, отражая весь путь и особенности развития конкретной личности и формирования психических процессов. Психологу-практику такая подробная динамически изменяющаяся характеристика даёт возможность выявлять «болевые» точки в психологическом, социально-психологическом, психофизиологическом и психофизическом развитии ребёнка и вовремя реагировать на них через систему социально-психологической поддержки.

Характеристики психолого-педагогической поддержки (ППП)

1. ППП — это процесс, в котором в системном взаимодействии участвуют как учитель, так и ученик (многие современные отечественные теории «являются моделями лишь деятельности учащихся и по своей сути являются не теориями обучения, а теориями учения...») [3].

Здесь задача ППП — помочь учителю и ученикам эффективно взаимодействовать в группе: принимать совместные решения, обсуждать проблемы в партнёрской беседе, адекватно оценивать ситуацию и свой вклад в общее дело, совместно разрешать возникающие противоречия и конфликты, оценивать работоспособность группы и её членов, уметь при необходимости реализовывать рефлексивное, эмпатийное, конгруэнтное и другие виды поведения и т. д.

2. Учитель в процессе воспитания «не формирует человека, стараясь отлить его в форму, задуманную ранее, а помогает ученику найти в себе то положительное, что в нём уже есть, но искажено, забито, спрятано» [1].

Здесь задача ППП — обеспечить ученика и учителя методами адекватной диагностики и анализа внутренних психологических процессов, свойств и состояний.

3. Учащийся может научиться чему-либо лишь самообучаясь, так как учение — это не только усвоение ЗУНов, а «изменение внутреннего чувственно-когнитивного опыта учащегося, связанного со всей его личностью» (субъектностью по В.С. Якиманской) [2].

Важная задача ППП — помочь ученику овладеть умениями и навыками самообучения, а учителю — умениями и навыками «помогающих отношений».

4. Самообучение, вовлекая человека со всеми его чувствами, отношениями, мыслями и действиями в процесс обучения, делает учащегося ответственным, независимым, творческим, уверенным в себе, самостоятельным, самокритичным, умеющим давать себе адекватную самооценку, актуализировать свои потенциальные возможности, реализующим принципы интернального поведения (внутренняя локализация контроля за своими поступками).

Если же внутренний опыт не изменяется, механически закреплённые ЗУНЫ бесполезны, они забываются, не играя никакой роли в жизни учащегося.

Примечание: способность и внутреннее стремление к самообучению отличает ученика западных стран. Современные дистанционные программы обучения, активно развивающиеся на Западе, рассчитаны на овладение учениками принципами и навыками самообучения и осознанное принятие их. Пока наши учащиеся психологически не перестроятся на новую

прогрессивную форму обучения — самообучение, говорить об эффективности дистанционных методов обучения не приходится, ученики не принимают её, исходя из сформировавшегося в отечественной школе соответствующего образа мышления.

Здесь задача ППП — помочь школьнику в его профессиональном самоопределении — процессе самостоятельного и целенаправленного проектирования и обустройства своей профессиональной карьеры и жизненного пути на основе сформированных ЗУНов, свободного, осознанного, самостоятельного выбора и с учётом потребностей социума.

5. Учителю важно не только безусловно принимать ученика, но быть конгруэнтным, использовать эмпатийное поведение для понимания его и уметь выразить себя и своё отношение к ученику, чтобы последний понял его. Безусловно принимая ученика, учитель создаёт в классе психологический климат принятия каждым каждого. Он должен уметь реализовать основные принципы учителя-фасилитатора (стимулирование, активизация и поддержка партнёра по общению).

Здесь задача ППП — обучить, оценить и отобрать учителей, способных к реализации разнообразных стилей поведения — индивидуально-типологических методов и способов взаимодействия между людьми, например, таких, как эмпатия, рефлексия и других.

Социально-ориентированные технологии формирования КС-личности опираются на типологию психологических барьеров КС-поведения и по своей сути представляют собой способы саморазвития учащихся, отвечающие различным целям профессиональной и непрофессиональной жизнедеятельности. Система социально-ориентированных технологий обеспечивает согласование внешних и внутренних факторов процесса формирования конкурентоспособности личности при адекватном психолого-педагогическом сопровождении.

Литература

1. Роджерс К.Р. Взгляд на психотерапию. Становление человека. М.: Издательская группа «Прогресс», «Универс», 1994.
2. Якиманская И.С. Личностно-ориентированное обучение в современной школе. М.: Сентябрь, 1996.
3. Якунин В.А. Педагогическая психология. СПб.: Изд-во Михайлова В.А.; Полиус, 1998.