

Чудо-берёста в кружке «Умелые руки»

Анатолий
Новосёлов,
руководитель
кружка
«Умелые руки»
Каменск-Уральской
школы Свердловской
области

В журнале «СШ» (2005. № 5–6) мы познакомили вас с такими приёмами изготовления поделок из берёсты, как резьба и тиснение, дали пооперационную карту изготовления берестяного изделия. Продолжаем знакомить вас с технологией работы с берёстой.

Плетение

Плетение как один из видов декоративно-прикладного творчества широко применяется и в берестяном промысле. Плетение из берёсты распространено во многих областях России. Крестьяне плетут корзины, короба, туеса для грибов, ягод, лука и других хозяйственных нужд. В качестве основного материала для плетения берёста широко используется в тех местах, где не растёт ивняк, из которого изготавливают корзины. Плетёные берестяные изделия нередко украшают резьбой и росписью. Кроме того, используемые для плетения ленты могут быть разного цвета, и благодаря игре цветовых контрастов в конечном итоге получается своеобразная мозаика. Ширина лент тоже может быть различной в зависимости от размеров изделия и размеров украшения, если оно плетёное. Если для плетения корзин и коробов берут берестяные ленты шириной 20–40 мм, то для плетения украшений требуются очень узкие ленты шириной 1–2 мм. Для изготовления больших коробов нужны довольно длинные ленты, их получают, склеивая корот-

кие, что, однако, никак не сказывается на качестве готового изделия, так как ленты в нём очень крепко переплетаются друг с другом.

Ленточное плетение бывает двух видов. Наиболее распространено прямое, реже — плетение под углом 45 градусов. Когда нужно сделать полотно заданного размера, плетение выполняют на ровной поверхности. Иногда в качестве дополнительного приспособления изготавливают специальный болван, который оплетают заранее подготовленными лентами. Форма и размеры болвана зависят от формы и размеров того предмета, который предстоит изготовить. Чаще всего это круглый или прямоугольный болван. Если для плетения берут свежую берёсту, то нарезанные из неё ленты следует располагать как можно плотнее друг к другу. Чтобы добиться большей плотности плетения, нужны специальные инструменты и зажимы. Если нет зажимов, для этой цели можно взять обычные бельевые прищепки. Берёсту, хранившуюся более двух месяцев, предварительно распаривают.

В перечень необходимых для плетения инструментов входят: **нож, ножницы, кусачки, шило, зажимы и**

клей. Некоторые из инструментов — **шаблоны, шило-кочедык, ленторез, оправку** — можно изготовить самостоятельно. Шило-кочедык представляет собой плоский металлический стержень с ручкой, рабочая поверхность которого сточена, а края затуплены. Оно помогает проталкивать ленты при плетении (рис. 1).

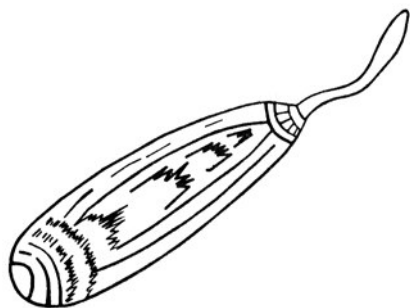


Рис. 1. Шило-кочедык — самодельный инструмент, обычно используемый при плетении и предназначенный для продёргивания берестяной ленты сквозь плетёвое (плетёное полотно). В зависимости от региона бытования народного промысла в русском языке существует несколько равноправных вариантов названия этого инструмента — коточик, коточиг и шило-кочедык.

Прежде чем приступить к плетению, делают эскиз изделия на бумаге, где проставляют размеры, количество лент по горизонтали и вертикали, определяют их цвет и толщину. Все ленты должны иметь одинаковую ширину, потому что их разная ширина существенно портит внешний вид изделия. Чтобы максимально облегчить сам процесс, на концах лент выстригают острые углы и заостряют их по толщине.

Закончив все подготовительные операции, приступают к основной части работы. В качестве при-

мера рассмотрим вариант плетения туюска высотой 190 мм и диаметром 150 мм.

Для горизонтального направления берут 7 лент длиной 500 мм, шириной 25 мм и толщиной 0,8–1,0 мм, а для вертикального — 19 лент длиной 190 мм соответствующей ширины и толщины. Вначале на ровной поверхности выкладывают ленты горизонтального направления. Вертикальные ленты пропускают через горизонтальные, представляющие собой линейное полотно. Плетение начинают от середины к краю. Вертикальные ленты пропускают через горизонтальные под прямым углом, чередуя прохождение низ-верх, как показано на рис. 2. Сплетённым полотном оборачивают подготовленный каркас. Места соединения сшивают, склеивают и оплетают в зависимости от назначения скрепляемых деталей. Дно и ручку прикрепляют к каркасному слою. Окаймляющие полосы выполняют в последнюю очередь. На них нареза-

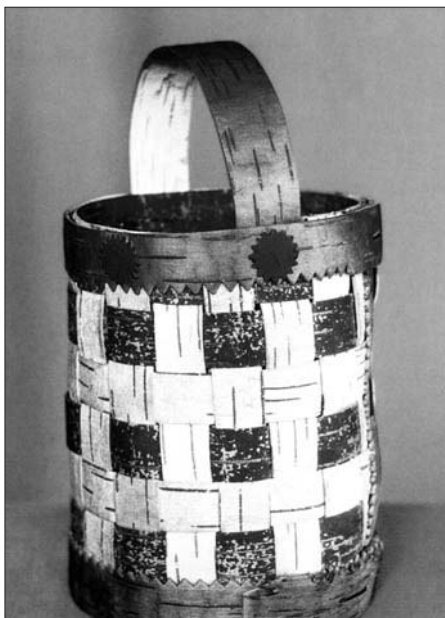


Рис. 2.

ют зубчики и вытисняют рисунок:

Плетение на болванах отличается от других способов плетения тем, что готовое изделие тоже приобретает форму болвана. Для небольших предметов — футляра для очков, оселка для правки косы и пр. — берут 6 лент, начиная плести с двух, предварительно согнув их пополам. Оставшиеся ленты вплетают одну за другой, постепенно наращивая размер и форму изделия. Завершая плетение, между берестяными слоями прячут концы лент. Благодаря такому плетению можно не только украшать, но и сохранять предметы.

Кроме шаблонов и болванов, при плетении используют и провололочные каркасы. Их тоже оплетают берёстой. Гибкая проволока позволяет придать каркасу любую сложную форму. Провололочные каркасы применяют в тех случаях, когда нельзя изготовить болван из дерева, например при плетении берестяных игрушек.

Берестяная обложка для книги

Такая обложка послужит прекрасным подарком. Она надолго сохранит вашу книгу чистой и нарядной.

Размеры обложки:
230 180 27 мм.

Основные операции изготовления: резьба, тиснение, плетение, склеивание.

Чтобы сделать обложку, **понадобятся:** нож, линейка, инструмент для тиснения, клей, зажимы, ровный лист фанеры, а также 35 лент берёсты, в том числе 14 — длиной 250 мм, шириной 17 мм, толщиной от 0,1 до 2,0 мм; 1 — длиной 250 мм, шириной 30 мм, толщиной от 1,0 до 2,0 мм; 13 — длиной 400 мм, шириной 17 мм, толщиной от 1,0 до 2,0 мм; 2 — длиной 400 мм, шириной 25 мм, толщи-

ной от 1,0 до 2,0 мм; 2 — длиной 230 мм, шириной 25 мм, толщиной от 1,0 до 2,0 мм; 1 — длиной 145 мм, шириной 60 мм, толщиной от 1,0 до 2,0 мм; 1 — длиной 230 мм, шириной 17 мм, толщиной от 1,0 до 2,0 мм; 1 — размерами 45 35 1 мм.

Существует два варианта плетения. Здесь мы рассмотрим только второй, так как для изготовления обложки он удобнее. Принцип прямого плетения приведён на рис. 3. Раскладывают 14 лент одного направления на лист фанеры и 17 лент другого направления, перпендикулярно первым. Чтобы края лент не скручивались, на них ставят груз или крепят их зажимами.

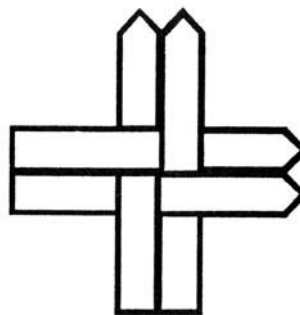


Рис. 3. Начало раскладки лент при плетении

Суть второго варианта в том, что ленты другого направления пропускают через уже разложенные ленты, образующие полотно из лент первого направления. Плетение удобно начинать с середины. Если первое полотно положили по горизонтали, то другие ленты пропускают под прямым углом к первым, чередуя пропускание низ-верх (рис. 4). Геометрический рисунок создают лентами разной расцветки.



Рис. 4. Схема чередования лент при плетении по второму варианту

Эскиз выполняют на бумаге, где проставляют размеры и указывают количество лент. Подбирают цвет берёсты, элементы оформления. Концы лент заостряют по толщине и по краям, чтобы было удобнее их протаскивать.

Поскольку плетение выполняют на ровной поверхности, то подбирают фанерный лист, на котором и плетут. Для книжной обложки выбирают ровную и чистую берёсту светло-жёлтого цвета, лучше свежую. Растительные наросты срезают. Поверхностный слой (белый) отслаивают. На лентах выполняют орнамент и тиснение.

В предлагаемом варианте самая широкая (30 мм) лента будет располагаться посередине и служить корешком. Плетение начинают, ориентируясь на эту ленту, вправо и влево от неё, укладывая по 7 лент в каждом направлении. При плетении ленты подгоняют друг к другу, а их концы фиксируют. На рис. 5 показана часть полотна прямого плетения.

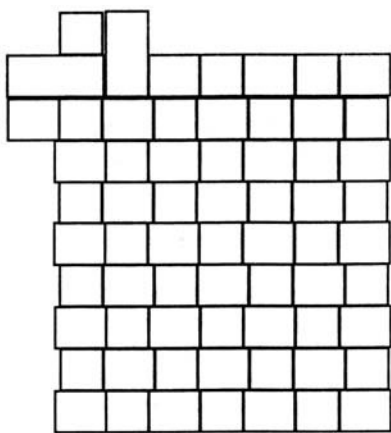


Рис. 5. Полотно, полученное после прямого плетения

Окаймляющие ленты, которые служат для скрытия неровностей плетения, украшают орнаментом или тиснением, после чего приклеивают к полотну.

Для эффекта добавляют три элемента украшения — два ремешка из берёсты и пряжку. На них наносят тиснение. Поскольку ремешки и пряжка находятся на самом переднем плане, им придают оригинальную форму. Концы пряжки, которые не фиксируются при соединении в замке, заостряют и вклеивают в плетение обложки — один конец на лицевой стороне, другой на оборотной.

Закладку также делают из берёсты. Расслаивают ленту до нужной толщины. Обычно её толщина составляет 0,2–0,5 мм.

Закладку украшают тиснением или простейшей аппликацией. Закладку приклеивают к внутренней стороне обложки. Внутри приклеивают материал под цвет берёсты для того, чтобы неровности переплетения и красящее вещество самой берёсты — бетулин — не оставили следов на книге.

Обложку с помещённой в неё книгой кладут под груз на несколько дней.

(На рис. 6 плетёная обложка.)

Кружка с плетёной крышкой

Изготовление плетёной крышки

Из берестяного листа толщиной 0,8–1,0 мм нарезают 20 лент длиной 90 мм и шириной 3,5 мм. Крышка круглая, поэтому при её плетении понадобится одинаковое количество лент для обоих направлений. Эти ленты могут быть разного цвета. Технология плетения описана выше. Для фиксации, особенно крайних полос, плетёво приклеивают на плотный лист бумаги (ватман). На готовое полотно сверху наклеивают круглую берестяную рамку-кольцо



Рис. 6. Плетёная обложка с пряжкой
230 180 27

из берёсты шириной 13 мм. Для того чтобы плетёное полотно лучше вписалось в берестяную рамку, на внутренней кромке кольца нарезают зубчики. А чтобы крышка получилась ещё наряднее, вырезают дополнительное кольцо шириной 12 мм и прикрепляют его на уже приклеенное. В центре крышки монтируют ручку, а по всему периметру приклеивают декоративную берестяную полосу (рис. 7).

Изготовление плетёного украшения

Из берестяного листа одного цвета нарезают 12 лент шириной 5 мм, а из берестяного листа другого цвета — 10 лент шириной 2,5 мм, и плетут полотно. Когда плетиво будет закончено, на него наклеивают вырезанную в форме эллипса берестяную рамку шириной 8 мм. Длина готового украшения 80 мм. Оно скобками и клеем прикрепляется к боковой поверхности кружки. Скобки прячут под берестяные кружки.

Салфетница

Размеры: длина 100 мм, ширина 60 мм, высота 90 мм.

Основные операции: резьба, плетение, тиснение, вырубка, склеивание.

Для изготовления потребуются: берестяной лист для основы длиной 300 мм, толщиной 1,0–1,5 мм; 12 лент длиной 320 мм, шириной 5 мм; 24 ленты длиной 90 мм, шириной 5 мм; 2 берестяных полосы длиной 330 мм, шириной 20 мм; 2 полосы длиной 320 мм, шириной 8 мм, картон для доньшка, 2 берестяных листа для оклеивания доньшка длиной 90 мм, шириной 30 мм; клей «Момент» и 2 скобки из проволоки диаметром 0,8–1,0 мм.

Изготовление

Поверхность берестяного листа, который потребуется для основания (каркаса), очищают от верхнего слоя. Аккуратно убирают ножом все имеющиеся на нём растительные наросты.



Рис. 7. Кружка с плетёной крышкой
115 85 мм



Рис. 8. Плетёная салфетница
100 60 90 мм

Подготовленная таким образом поверхность будет служить лицевой стороной каркаса. Лист сворачивают в цилиндр, края которого в верхней и нижней части скрепляют двумя скобками. Из картона вырезают доньшко салфетницы в форме эллипса соответствующего размера и оклеивают его с обеих сторон берёстой. Когда клей высохнет, с приклеенной к доньшку берёсты нужно снять фаску до основания картона. Если этого не сделать, то при монтаже наклеенная на картон берёста будет отслаиваться и «цепляться» за края корпуса. Подготовленное доньшко вставляют в заготовку для корпуса, и она сразу же приобретает такую же, как у него, эллиптическую форму.

Плетёное полотно изготавливают по уже описанной выше схеме. Потом им оборачивают заготовку и фиксируют её клеем. Наружный край полотна украшают декоративной берестяной полоской с вытисненным на ней рисунком, по краю полоски нарезают зубчики. Что касается украшающих изделие полосок, то их нужно подбирать более тщательно по цвету и чистоте поверхности материала (рис. 8).

Ниже доньшка приклеивают берестяную ленту длиной 320 мм и шириной 8 мм, которая его фиксирует и гарантирует надёжность всей конструкции. Вторую берестяную полоску приклеивают к верхнему краю внутренней части салфетницы. Она выполняет декоративно-оформительскую роль, поэтому на её поверхность тоже наносят тиснением рисунок.

Монтаж

Монтаж — это следующий (после таких операций, как раскрой, выполнение деталей, тиснение, плетение и решение дизайнерских задач) этап изго-

товления берестяного изделия. К сборке или монтажу приступают только тогда, когда уже сделаны все основные детали изделия с учётом эскизов и чертежей, с соблюдением всех представленных на них размеров. Прежде всего проверяют точность вырезанных замковых соединений, если таковые предусмотрены технологией изготовления, и при необходимости производят окончательную подгонку.

Если изделие состоит из большого количества элементов, то технологическая последовательность его сборки потребует от мастера особого внимания, так как вместе со сложностью изготовления возрастает и величина погрешности. При монтаже корпусных изделий из берёсты бытового назначения не нужна очень высокая точность и вполне допустимы незначительные (± 1 мм) отклонения от размеров.

Выбор крепления деталей зависит от будущих функциональных задач изделия; важно также учесть момент функционально-стоимостного анализа (ФСА), другими словами, как проще и дешевле изготовить этот предмет. Например: чтобы сделать туесок для ягод, не всегда следует использовать клей, проволоку или кожу, в этом случае дешевле обойдётся изготовление замкового соединения. Ко всему прочему, при склеивании

деталей следует выдерживать и сроки, указанные в технологических рекомендациях.

Карандашница

Размеры: высота 130–140 мм, диаметр основания 100 мм, диаметр корпуса цилиндрической формы 50–60 мм.

Основные операции: резьба, вырубка, тиснение, раскрой «юбки», монтаж и склеивание деталей.

Для изготовления потребуются: «юбка» с двумя оформляющими лентами (основание), покрытая берёстой прессованная бумага (дно), берестяной лист и две оформляющие полоски для корпуса.

Изготовление

Выбирают берестяной лист хорошего качества, при свёртывании которого получается цилиндр диаметром 50–60 мм. На всю высоту с одной стороны листа делают ножом зубчики. Затем берёсту сворачивают в трубочку и склеивают. Диаметр образовавшегося цилиндра измеряют и вырезают два круга такого же, как он, размера: один — из прессованной бумаги, второй — из берёсты. Оба круга склеивают между собой, и готовую деталь вставляют в корпус. На «юбке» (т. е. подготовленном для основания берестяном листе) чертят циркулем две окружности: меньшую такого же диаметра, что и корпус карандашницы, большую — диаметром основания. На этом же берестяном листе чертят ещё две окружности, они понадобятся при вырезке полосок, украшающих верх и низ «юбки» карандашницы.

Сначала по намеченным линиям вырезают само основание, тут же на получившейся выкройке делают шесть отверстий диаметром 12 мм. Диаметр основания «юбки» должен соответствовать диаметру корпуса карандашницы. «Юбка», когда её свернут, должна иметь форму усечённого конуса. В малый диаметр этого конуса вставляют корпус карандашницы и приклеивают детали друг к другу. На каждой вырезанной ленте делают насечку. Одна из них приклеивается к основанию — «юбке», другая — к месту стыковки «юбки» с корпусом. К верхнему краю карандашницы приклеивают окаймляющую ленту с вытисненным на ней орнаментом. Чтобы придать карандашнице законченный и оригинальный вид, на её цилиндрическое «туловище», в середину композиции, наклеивают вырезанный из берёсты и украшенный тиснением эллипс (рис. 9).



Рис. 9. Кузовок с замковым соединением треугольной формы
150 95 230 мм