

Перспективная модель контрольных измерительных материалов основного государственного экзамена по русскому языку

**Цыбулько
Ирина Петровна**

кандидат педагогических наук,
ведущий научный сотрудник ФГБНУ «ФИПИ»,
руководитель Федеральной комиссии
по разработке КИМ для ГИА по русскому языку,
kim@fipi.ru

Ключевые слова: перспективная модель, основной государственный экзамен по русскому языку, виды заданий, система оценивания, контроль, оценка

Разработка перспективной модели основного государственного экзамена позволила по-новому взглянуть на целый ряд важных вопросов, декларированных в ФГОС и связанных с обучением языку и оценкой качества подготовки учащихся. В первую очередь это касается концептуальных подходов, которые должны быть реализованы в экзаменационной модели.

Концептуальные идеи, реализованные в контрольных измерительных материалах основного государственного экзамена по русскому языку, обусловлены: требованиями ФГОС; основными перспективными направлениями развития предмета, изложенными в Концепции преподавания русского языка и литературы в Российской Федерации (утверждена распоряжением Правительства Российской Федерации от 9 апреля 2016 г. № 637-р); ролью предмета в школьном образовании; достижениями в области методики преподавания предмета; традициями отечественного образования; многолетними традициями развития государственной итоговой аттестации по русскому языку.

Так, приоритетным направлением в разработке новых заданий экзаменационной работы стала *ориентация на проверку умения использовать полученные знания по предмету для проведения различного вида анализа языковых единиц* (текста, предложения и словосочетания, слова). Все виды анализа ориентированы на усвоение основных предметных результатов ФГОС:

- определять понятия, создавать обобщения, устанавливать аналогии, классифицировать, самостоятельно выбирать основания и критерии для классификации, устанавливать причинно-следственные связи, строить логическое рассуждение, умозаключение (индуктивное, дедуктивное и по аналогии) и делать выводы;
- создавать, применять и преобразовывать знаки и символы, модели и схемы для решения учебных и познавательных задач;
- осознанно использовать речевые средства в соответствии с задачей коммуникации для выражения своих чувств, мыслей и потребностей; планирования и регуляции своей деятельности; владеть письменной речью, монологической контекстной речью;
- владеть навыками смыслового чтения;
- владеть культурой активного пользования словарями.

Изучая язык как систему и овладевая лингвистическими знаниями, школьники одновременно обучаются речи на родном языке — осознают и осмысливают через понятия и правила уже сложившуюся речевую практику и на этой основе корректируют и совершенствуют свою устную и письменную речь. Эти два аспекта — теоретический и практический — и составляют специфическое содержание школьного курса родного языка, и оба они отражены в материалах экзаменационной работы.

В соответствии с Концепцией преподавания русского языка и литературы в Российской Федерации в работе дано оптимальное соотношение между проверкой теоретического материала и проверкой сформированности практических речевых навыков; предусмотрено использование в качестве языкового материала текстов не только различных функционально-смысловых типов речи (повествование, описание, рассуждение), но и жанров (путевые заметки, записки, очерк, рецензия, дневник и т.д.); уделено значительное внимание реализации межпредметных связей русского языка с другими учебными предметами.

Основными концептуальными подходами к построению экзаменационной модели ОГЭ по русскому языку являются следующие:

- системно-деятельностный подход, предполагающий активную деятельность участников экзамена на основе универсальных способов познания;

- компетентностный подход, нацеленный на проверку в рамках разрабатываемой модели следующих видов предметных компетенций: лингвистической компетенции — умения проводить лингвистический анализ языковых явлений; языковой компетенции — практического владения русским языком, его словарём и грамматическим строем, соблюдения языковых норм; коммуникативной компетенции — владения разными видами речевой деятельности, умения воспринимать чужую речь и создавать собственные высказывания; культуроведческой — осознания языка как формы выражения национальной культуры, взаимосвязи языка и истории народа, национально-культурной специфики русского языка;

- интегрированный подход, проявляющийся как во внутреннем, так и во внешнем по отношению к системе языка (речи) единстве измеряемых умений, в интеграции подходов к проверке когнитивного и речевого развития экзаменуемого и т.п.;

- коммуникативно-деятельностный подход, основой которого является система заданий, проверяющих сформированность коммуникативных умений, обеспечивающих стабильность и успешность коммуникативной практики выпускника школы;

- когнитивный подход, традиционно связывающийся с направленностью измерителя на проверку способности осуществлять такие универсальные учебные действия, как сравнение, анализ, синтез, абстракция, обобщение, классификация, конкретизация, установление определённых закономерностей и правил и т.п.;

- личностный подход, предполагающий ориентацию экзаменационной модели на запросы и возможности учащегося. Экзаменационная работа для ОГЭ построена с учётом вариативности: девятиклассникам предоставляется право выбора одного из трёх вариантов сочинения.

Общие концептуальные подходы предполагают реализацию системы принципов в построении модели экзамена: принципа содержательной валидности, принципа объективности, принципа соответствия формы задания проверяемому элементу; реализацию общедидактических принципов: принципа преемственности основного государственного экзамена (ОГЭ) и единого государственного экзамена (ЕГЭ), принципа учёта возрастных особенностей учащихся, принципа соответствия содержания экзамена общим целям современного образования, принципа научности, а также соблюдение требований к тесту как измерительному инструменту.

Заявленные концептуальные подходы взаимообусловлены и дополняют друг друга.

Отличительной особенностью новой модели основного государственного экзамена по русскому языку является изменение подхода к контролируемым элементам содержания: *укрупнение контролируемых элементов содержания* происходит за счёт того, что в КИМ контролируемым элементом является не отдельная дидактическая

единица, а *способ действия с языковым материалом*: пунктуационный анализ фрагмента текста; смысловой анализ текста и другие виды анализа. Эта особенность даёт возможность проверки не одного элемента содержания по тому или иному разделу школьного курса, а всего объёма содержания, которое на уровне практических умений может быть проверено в рамках того или иного раздела. Это *значительно расширяет рамки проверки изученного материала*.

Перспективная экзаменационная модель по русскому языку, как и действующая, состоит из трёх частей. Однако если в предыдущем варианте контрольных измерительных материалов все три части были связаны между собой общетематической направленностью, то в новой версии КИМ текст для сжатого изложения (часть 1, задание 1) по содержанию не связан со 2-й и 3-й частями работы. При этом *изменилась жанровая специфика текста для изложения*. Экзаменуемые, выполняя новую экзаменационную работу, *сжато передают содержание текстов различных жанров* (путевые заметки, записки, очерк, рецензия, дневник и т.д.).

Сохранение сжатого изложения (задание 1) обусловлено тем, что такая форма требует не просто мобилизации памяти школьника и сосредоточенности его на нормах правописания, но прежде всего структурированного восприятия содержания текста, умения выделять в нём микротемы, определять в них главное, существенное, отсекаать второстепенное. Иными словами, сжатое изложение побуждает выпускника выполнить информационную обработку текста.

Заметим, что, какой бы программой ни руководствовался учитель, комплекс этих умений обеспечивается всей проводимой в курсе русского языка работой по развитию речи. При этом нельзя забывать и о том, что подобные умения формируются как общеучебные при изучении других предметов (литературы, иностранного языка, истории, биологии, географии и пр.). При этом востребованными оказываются не репродуктивные, а продуктивные коммуникативные умения и прежде всего умение отбирать лексические и грамматические средства, способные

связно и достаточно кратко передать полученную информацию.

Изменилось содержание второй части экзаменационной работы. Если в действующей модели вторая и третья части работы выполнялись на основе одного и того же прочитанного текста, то перспективная модель предусматривает выполнение на основе текста для чтения только четырёх заданий.

В соответствии с ФГОС перспективная модель, как уже говорилось, предполагает выполнение экзаменуемым различных видов анализа языкового материала. Для этого во второй части работы дано 7 заданий: 4 задания (задания 2–5) проверяют умение выполнять орфографический, пунктуационный, грамматический анализ. Задания 6–8 нацелены на анализ текста: содержательный, лексический, анализ средств выразительности.

Задание 2 нацелено на проверку умения проводить орфографический анализ, распознавать изученные орфограммы, применять знания по орфографии в практике правописания. Если в действующей модели выбор орфограмм был достаточно узким и обуславливался языковым материалом текста для чтения, то в новой модели языковой материал охватывает все правила школьной орфографии, что отражено в обобщённом плане работы.

Задание 3 проверяет умение распознавать изученные пунктограммы; проводить пунктуационный анализ предложения; применять знания по пунктуации в практике правописания. Если в действующей экзаменационной модели знания учеников по пунктуации проверялись тремя заданиями, то в перспективной модели представлено одно задание, которое проверяет практические навыки по овладению пунктуацией, освоенной в курсе основной школы.

Задание 4 проверяет умение распознавать основные виды словосочетаний по морфологическим свойствам главного слова; распознавать типы подчинительной связи слов в словосочетании; применять знания по синтаксису при выполнении различных видов языкового анализа и в речевой практике. Это задание было в прежней модели ОГЭ, однако оно было ориентировано только на текст для чтения.

На проверку умения применять знания по синтаксису при выполнении различных видов языкового анализа и в речевой практике нацелено задание 5 (пример 1).

В действующей модели представлено пять заданий, проверяющих умение учеников проводить синтаксический анализ предложений. В перспективной модели эта проверка строится на одном задании, которое позволяет проверить более широкий спектр умений.

Задания 6–8 — это задания к тексту, проверяющие умение анализировать текст (табл. 1).

Задания 6–8 проверяют глубину и точность понимания содержания текста, выявляют уровень постижения школьниками культурно-ценностных категорий текста: понимание проблемы, позиции автора или героя, характеристики героя, понимание отношений синонимии и антонимии, важных для содержательного анализа; опознавание изученных средств выразительности речи. Такой анализ соотносится с основными приёмами и аспектами анализа содержания, которые используются как на уроках русского языка, так и на уроках литературы, иностранного языка в основной школе.

В основе преемственности экзаменационной модели с действующей находится концептуальная и содержательная преемственность нормативных документов: ФК ГОС и ФГОС. Изменения в новой моде-

ли, обусловленные спецификой развития учебного предмета, вводились постепенно и поэтому не представляют собой революционных изменений.

В этой связи отметим, что сохранены альтернативные задания (9.1; 9.2; 9.3) и система их оценивания. Третья часть работы содержит три альтернативных творческих задания. Эти задания проверяют коммуникативную компетенцию школьников, в частности умение строить собственное высказывание в соответствии с заданным типом речи. При этом не случайно особое внимание уделяется умению аргументировать положения своей работы с опорой на прочитанный текст.

Идея гармоничной диалогизации остаётся ключевой для нового тысячелетия. Умение вступать в диалог в широком смысле слова является показателем общей культуры личности. Современные потребности развития всех сфер общества — производства, науки, культуры — говорят о необходимости компетентного, конкурентоспособного специалиста, умеющего работать с людьми и вести конструктивный диалог. Это предполагает овладение умением видеть ситуацию во всем её реальном многообразии и сложности, в том числе умением учитывать позиции своих оппонентов. Из сказанного выше ясно, что воспитание культуры убедительного, аргументированного рассуждения выступает важнейшей задачей всей системы образования.

Пример 1

Выполните синтаксический анализ предложений текста.

Прочитайте текст.

(1) Уникальность нашей планеты заключается прежде всего в том, что на ней живём мы — разумные люди, появление которых стало вершиной эволюции. (2) Сама же проблема возникновения жизни до сих пор не решена. (3) Следы жизни были обнаружены в горных породах, возраст которых — около миллиарда лет. (4) Иными словами, около миллиарда лет жизнь на планете уже существовала, имелись атмосфера и гидросфера. (5) А вот близкие наши «родственники», другие планеты земной группы, — Меркурий, Венера и Марс — похожи на планету Земля, но, в отличие от неё, они безжизненны.

Укажите варианты ответов, в которых верно определена **грамматическая основа** в одном из предложений или в одной из частей сложного предложения текста. Запишите номера ответов.

- 1) появление стало (предложение 1)
- 2) проблема возникновения жизни (предложение 2)
- 3) следы жизни обнаружены (предложение 3)
- 4) имелись атмосфера (и) гидросфера (предложение 4)
- 5) они безжизненны (предложение 5)

Таблица 1

№ задания	Проверяемые умения
6	<i>Владеть различными видами чтения; адекватно понимать содержание прочитанных учебно-научных, художественных, публицистических текстов различных функционально-смысловых типов речи</i> (повествование, описание, рассуждение) объёмом не менее 400–450 слов: письменно формулировать тему и главную мысль текста; отвечать на вопросы по содержанию текста
7	<i>Проводить анализ средств выразительности текста</i> Распознавать тропы (метафору, олицетворение, эпитет, гиперболу, сравнительный оборот, сравнение, фразеологизм, литоту); проводить анализ средств выразительности в тексте
8	<i>Проводить лексический анализ слова, предложения, текста</i> Характеризовать слово с точки зрения сферы его употребления, происхождения, активного и пассивного запаса и стилистической окраски; проводить лексический анализ слова; применять знания по лексике и фразеологии при выполнении различных видов языкового анализа и в речевой практике. Объяснять значение фразеологизмов, пословиц и поговорок, афоризмов, крылатых слов; распознавать однозначные и многозначные слова, омонимы, синонимы, антонимы, прямое и переносное значения слова; объяснять лексическое значение слова разными способами; применять знания по лексике и фразеологии при выполнении различных видов языкового анализа и в речевой практике

По результатам апробирования и общественно-профессионального обсуждения планируется провести дальнейшее усовершенствование экзаменационной модели ОГЭ по русскому языку. В апробировании новой экзаменационной модели приняли участие 4444 ученика девятых классов из 11 регионов Российской Федерации: Республики Татарстан, Алтайского, Краснодарского и Хабаровского краев, Кемеровской, Курганской, Московской, Мурманской и Сахалинской областей, Москвы и Санкт-Петербурга.

По результатам апробирования нельзя судить о подготовке по русскому языку всех выпускников 9-х классов. Однако эти результаты дают возможность внести коррективы в содержание как отдельных заданий, так и экзаменационной работы в целом.

На основании полученных статистических данных можно сделать вывод о том, что большинство участников справились с выполнением экзаменационной работы. Распределение участников экзамена по тестовым баллам представлено на рис. 1.

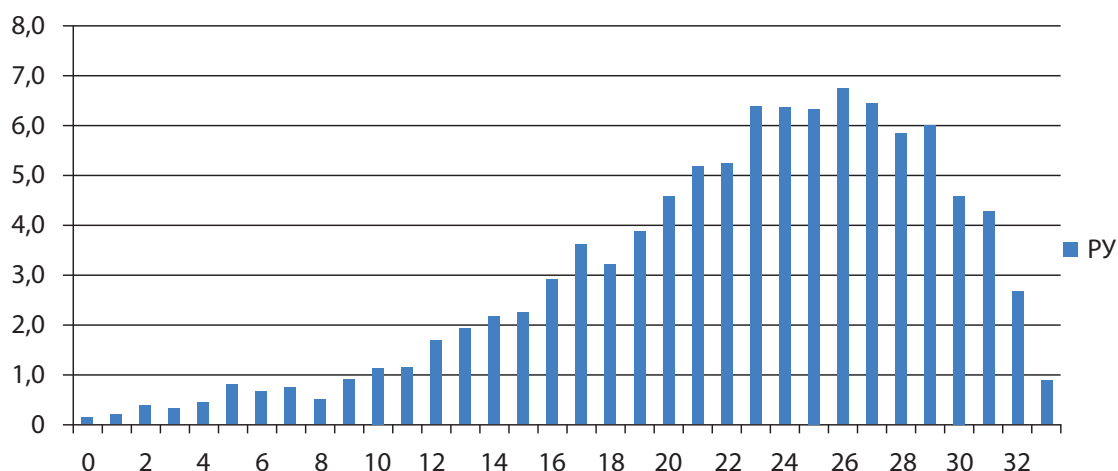


Рис. 1. Распределение участников апробации по полученным баллам

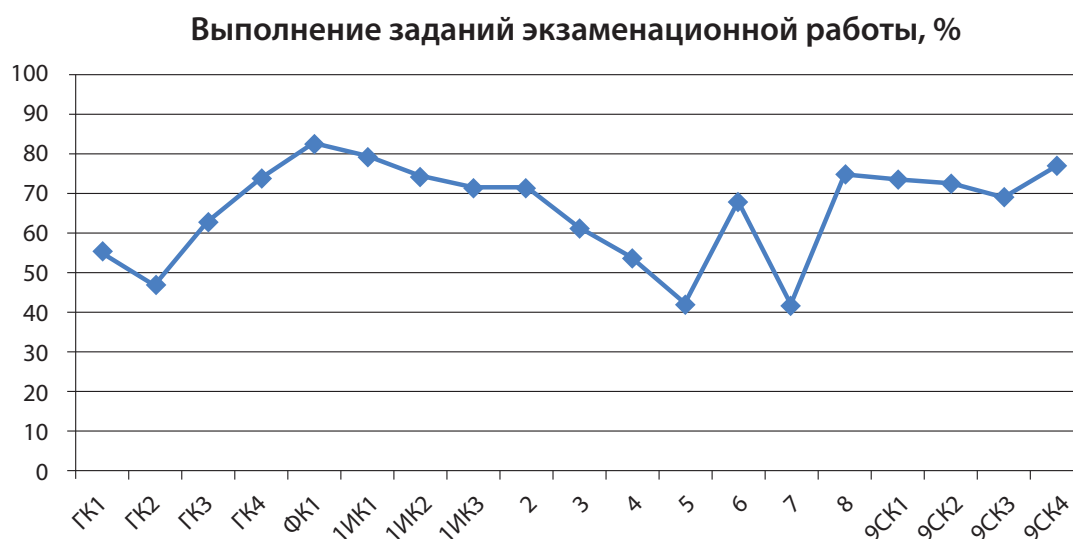


Рис. 2. Средний процент выполнения заданий экзаменационной работы

Анализ результатов выполнения апробационной работы показывает, что ученики в целом справились с заданиями, проверяющими уровень сформированности основных предметных компетенций (рис. 2).

При этом самыми сложными оказались задания, проверяющие уровень лингвистической компетенции выпускников 9-х классов, т.е. уровень знаний о системе языка и владения основными языковыми понятиями.

Уровень сформированности языковой компетенции девятиклассников можно признать не слишком высоким. Экзаменационные задания выявили проблемы владения речевыми и грамматическими нормами, реально существующие в этой области.

Поэлементный анализ результатов апробации показывает, что недостаточно усвоенными остаются разделы речеведения, связанные с интерпретацией содержания текста, с обоснованным ответом на поставленный вопрос.

Часть 1 перспективной модели сохранилась в формате действующей модели и состояла в написании сжатого изложения по прослушанному тексту. Сжатое изложение проверяет:

- умение слушать, т.е. адекватно воспринимать информацию, содержащуюся в прослушанном тексте;
- умение обрабатывать воспринятую информацию, выделяя в ней главное;
- умение письменно передавать обработанную информацию.

Проверка этих трёх основных умений легла в основу системы критериев оценивания изложения. В табл. 2 представлены результаты выполнения задания (сжатого изложения) первой части экзаменационной работы.

Результаты апробирования показывают, что задание соответствует базовому уровню сложности и не вызывает затруднений у учеников.

Как уже отмечалось, вторая часть новой модели состоит из 8 заданий. Задания 2–5

Таблица 2

№	Критерии оценивания сжатого изложения	Средний процент выполнения (%)	ТБКК
ИК1	Содержание изложения	79,2	0,59
ИК2	Сжатие исходного текста	74,3	0,62
ИК3	Смысловая цельность, речевая связность и последовательность изложения	71,8	0,58

Таблица 3

№ задания	Проверяемые элементы содержания	Средний процент выполнения (%)	ТБКК
2	Проводить орфографический анализ слов, предложений и текста	71,5	0,32
3	Проводить пунктуационный анализ предложений и текста	61,6	0,35
4	Проводить синтаксический анализ словосочетаний	53,9	0,24
5	Проводить синтаксический анализ предложений	41,7	0,32

проверяют умение выполнять орфографический, пунктуационный, грамматический анализ. Результаты выполнения заданий этой группы представлены в табл. 3.

Результаты апробирования показали соответствие этих заданий базовому уровню сложности. Самый низкий процент выполнения у задания 5, проверяющего умение проводить синтаксический анализ предложений. Умение определять грамматическую основу — одно из основополагающих, базовых умений в области синтаксиса, чрезвычайно важное для постижения структуры предложения, а следовательно, для овладения пунктуационными нормами.

Таким образом, можно сделать вывод, что экзаменационные задания выявили реально существующие проблемы овладения правописными и пунктуационными нормами, а также отразили реальный уровень знаний испытуемых в этой области.

Задания 6–8 — это задания к тексту. Результаты выполнения этих заданий представлены в табл. 4.

Как уже отмечалось выше, задания 6–8 проверяют глубину и точность понимания содержания текста, выявляют

уровень постижения школьниками культурно-ценностных категорий текста. Анализ результатов апробирования показал, что все задания посильны для учеников и соответствуют базовому уровню сложности. Наименее успешно выполнено учениками задание 7 (опознавание средств выразительности русской речи). Задание не менялось (по сравнению с существующей моделью). Процент выполнения этого задания также остался прежним по сравнению с выполнением этого задания в действующей модели.

Анализ статистики апробирования показал, что альтернативное задание 9 (1, 2, 3) выполняется на базовом уровне сложности. Это говорит о необходимости корректировки уровня сложности задания, который заявлен как высокий (табл. 5).

На основании результатов выполнения заданий 1 и 9 можно судить об уровне практического владения выпускниками правописными, грамматическими и речевыми нормами (табл. 6). Эти параметры проверялись критериями ГК1–ГК4 суммарно в двух видах работы — в сжатом изложении и сочинении-рассуждении.

Таблица 4

№ задания	Проверяемые элементы содержания	Средний процент выполнения (%)	ТБКК
6	Владеть различными видами чтения; адекватно понимать содержание прочитанных учебно-научных, художественных, публицистических текстов различных функционально-смысловых типов речи	67,9	0,33
7	Проводить анализ средств выразительности текста	41,9	0,28
8	Проводить лексический анализ слова, предложения, текста	75	0,38

Таблица 5

№	Критерии оценивания сочинения (9.1.2.3)	Средний процент выполнения (%)	ТБКК
9СК1	Наличие обоснованного ответа/понимание смысла фрагмента текста/толкование значения слова	73,5	0,59
9СК2	Наличие примеров-аргументов	72,6	0,67
9СК3	Смысловая цельность, речевая связность и последовательность сочинения	69,2	0,68
9СК4	Композиционная стройность	77	0,69

Результаты проверки заданий с развернутым ответом по критериям ГК1 (соблюдение орфографических норм), ГК2 (соблюдение пунктуационных норм), ГК3 (соблюдение грамматических норм), ГК4 (соблюдение речевых норм) позволяют сделать вывод о том, что по данным критериям умения сформированы на базовом уровне.

ТБКК всех заданий апробированной модели указывает на то, подготовленные ученики получают свои баллы заслуженно. В целом результаты статистического анализа показали хорошую дифференцирующую способность отдельных заданий и экзаменационной модели в целом.

Результаты апробирования показали, что время выполнения работы подобра-

но оптимально. Никаких корректировок по времени не требуется.

Содержание контрольных измерительных материалов по русскому языку, разработанных в соответствии с ФГОС, стало предметом обсуждения учителями, методистами, научными работниками многих регионов нашей страны. Значительная часть российского профессионального сообщества с интересом отнеслась к предложенной модели контрольных измерительных материалов. В настоящее время в перспективную модель внесены отдельные изменения по результатам общественно-профессионального обсуждения. Окончательный вариант перспективной модели будет опубликован на сайте ФИПИ.

Таблица 6

№	Критерии оценивания сжатого изложения	Средний процент выполнения (%)	ТБКК
ГК1	Соблюдение орфографических норм	55,5	0,58
ГК2	Соблюдение пунктуационных норм	47,2	0,59
ГК3	Соблюдение грамматических норм	62,8	0,53
ГК4	Соблюдение речевых норм	73,9	0,57
ФК1	Фактическая точность письменной речи	82,7	0,55