

КОНЦЕПЦИЯ ВОСПИТАТЕЛЬНОЙ
ДЕЯТЕЛЬНОСТИ ОБРАЗОВАТЕЛЬНЫХ
УЧРЕЖДЕНИЙ ВОРОНЕЖСКОЙ
ОБЛАСТИ

Г. АГАПОВА

«Концепция воспитательной деятельности образовательных учреждений Воронежской области» определяет систему взглядов на сущность, цели, принципы, содержание, способы организации, руководства и критерии эффективности воспитательного процесса. Каковы цели концепции? Это прежде всего создание системы воспитательной работы, включающей возможности всех институтов государства (органы исполнительной власти всех уровней, законодательной (представительной) власти), семьи, образовательных учреждений всех типов и уровней, учреждений культуры, здравоохранения, занятости, физической культуры и спорта, клубов и центров, правоохранительных органов, общественных организаций, в том числе религиозных, общественности, СМИ и т.д.

Для практической реализации концепции мы разработали методические рекомендации для образовательных учреждений, в том числе и для учреждений высшего профессионального образования.

Нормативно-правовые основы воспитательной деятельности определены в основополагающих законодательных актах Российской Федерации и Воронежской области: Конституции

Российской Федерации; законе Российской Федерации «Об образовании», Федеральных законах «Об общественных объединениях», «О государственной поддержке молодёжных и детских общественных объединений», «Об основах системы профилактики безнадзорности правонарушений несовершеннолетних», «О противодействии экстремистской деятельности», «Об основных гарантиях прав ребёнка в Российской Федерации»; «Национальной доктрине образования в Российской Федерации»; «Концепции модернизации российского образования на период до 2010 года»; Федеральных программах «Развитие образования», «Дети России»; государственной программе «Патриотическое воспитание граждан Российской Федерации на 2006–2010 годы» и др.; Законе Воронежской области «Об образовании»; областных целевых программах «Развитие образования Воронежской области на 2006–2010 годы», «Молодёжь (2007–2011 годы)», «Дети Воронежской области», «Патриотическое воспитание граждан Российской Федерации, проживающих на территории Воронежской области, на 2007–2010 годы», «Развитие спорта высших достижений в Воронежской

[5 - 8]

Методология
воспитания

16



Г. АГАПОВА

КОНЦЕПЦИЯ ВОСПИТАТЕЛЬНОЙ ДЕЯТЕЛЬНОСТИ ОБРАЗОВАТЕЛЬНЫХ
УЧРЕЖДЕНИЙ ВОРОНЕЖСКОЙ ОБЛАСТИ



области на 2005–2008 годы «Олимпиец», «Развитие физической культуры и спорта в Воронежской области на 2007–2015 годы», «Повышение правовой культуры населения в Воронежской области на 2006–2008 годы», «Комплексные меры противодействия злоупотреблению наркотикам и их незаконному обороту на 2007–2010 годы», «Профилактика правонарушений в Воронежской области на 2007–2011 годы», ведомственной целевой программе «Развитие системы дополнительного образования детей и молодёжи Воронежской области на 2007–2009 годы» и др.

Цели, задачи, принципы воспитательной деятельности. В концепции определено, что изменения, произошедшие в политических и социально-экономических условиях современного общества, несомненно, сказались на условиях организации воспитательной работы в образовательных учреждениях.

В концепции выделены недостатки системы образования:

— задачи совершенствования структуры и содержания образования, в том числе воспитания, затрагивают в большей степени вопросы содержания общего образования, между тем эта проблема актуальна и для всех уровней системы образования;

— современная система образования не отвечает за конечные результаты воспитательной деятельности учебных заведений;

— в настоящее время недостаточно развиты механизмы привлечения общественных организаций к вопросам формирования и реализа-

ции воспитательной деятельности в системе образования;

— плохая координация действий структур, организаций, учреждений по организации воспитательного воздействия в рамках проводимых мероприятий;

— отсутствует содержательная и организационная преемственность между уровнями и ступенями образования по вопросам воспитания;

— цели и задачи воспитательных преобразований не соответствуют реальным результатам.

В концепции определены не только цели, задачи, направления деятельности, но и то, что современная стратегия воспитания должна быть направлена на восстановление ответственности и активной роли государства в воспитании молодых граждан; формирование единого межведомственного подхода к воспитанию детей, подростков и молодёжи; расширение активных субъектов воспитания и др.

Цель воспитания: становление и развитие качеств личности молодых людей на основе нравственных ценностей и исторического опыта России через деятельностное отношение к окружающему миру, к людям, себе, направленное на формирование активной жизненной позиции.

Основные задачи воспитания.

Система воспитания призвана обеспечить:

— формирование готовности и способности личности выполнять определённые социальные роли;

— приобщение к мировой, национальной культуре и культуре своего края;



17

Управление
и проектирование
[39 - 72]





КОНЦЕПЦИИ И СИСТЕМЫ

— историческую преемственность поколений, сохранение, распространение и развитие национальной культуры, воспитание бережного отношения к историческому и культурному наследию народов России;

— воспитание патриотов России, граждан правового, демократического, социального государства, уважающих права и свободу личности, обладающих высокой нравственностью и проявляющих национальную и религиозную терпимость, уважительное отношение к традициям и культуре других народов;

— формирование у детей, подростков и молодёжи культуры мира и межличностных отношений; разностороннее и своевременное развитие детей, подростков и молодёжи, их творческих способностей, формирование навыков самообразования, самореализацию личности;

— формирование у детей, подростков и молодёжи целостного миропонимания и современного научного мировоззрения;

— развитие субъектности, инициативности и самостоятельности в исполнении позитивной социальной роли;

— формирование личности, нацеленной на совершенствование общества, в котором она живёт;

— развитие коммуникативных навыков и формирование толерантного отношения к людям другой национальности и вероисповедания, развитие культуры межэтнических отношений;

— усвоение понятий, определяющих управление собой (своим здоровьем, эмоционально-волевой

сферой, творческим самосовершенствованием);

— воспитание здорового образа жизни, развитие детского и юношеского спорта;

— организацию превентивного обучения в области профилактики ВИЧ/СПИД в образовательной среде;

— реализацию основных направлений экологического воспитания, формирующих бережное отношение к природе;

— эффективность профилактики асоциального поведения детей и молодёжи, детской беспризорности, правонарушений и других негативных явлений (организация максимальной занятости обучающихся через развитие системы дополнительного образования детей и молодёжи, организация работы по месту жительства, увеличение количества творческих организаций и объединений по интересам в общеобразовательных учреждениях и учреждениях профессионального образования, привлечение семьи к воспитанию детей и молодёжи);

— организацию участия обучающихся в соуправлении образовательными учреждениями, содействие созданию детских и молодёжных организаций;

— укрепление взаимодействия с заинтересованными органами (исполнительной власти всех уровней, законодательной (представительной) власти), организациями и учреждениями, прежде всего социальной сферы (культуры, здравоохранения, физической культуры и спорта, занятости), правоохранительными органами, общественными, в том числе религиозными, и

[5 - 8]

Методология
воспитания

18

Воспитательная работа в школе 6/07



другими организациями по вопросу воспитания детей, подростков и молодёжи.

В концепции также рассмотрены задачи, которые определяются возрастом воспитанников (дошкольный, младший школьный, подростковый, юношество). Отдельно определены задачи воспитательной работы со студентами.

Направления воспитания определяются целью, задачами, принципами воспитательной деятельности, которые, в свою очередь, обусловлены требованиями общества к личности молодого человека и психологическими закономерностями её формирования. В связи с этим к направлениям воспитательной деятельности можно отнести:

1) *формирование мировосприятия на основе развития познавательного потенциала личности*, в процессе которого приобретаются знания, происходит их систематизация и обогащение в процессе обучения, самостоятельной работы, разнообразной внеурочной (внеаудиторной) деятельности, формируется система научных, философских, социально-политических, нравственных, эстетических взглядов и убеждений;

2) *формирование мотивационно-ценностного поведения*. Это направление предполагает:

а) *воспитание нравственности* как показателя воспитанности личности. Воспитанность проявляется в осознании нравственных норм, их принятии, потребности и умении их применять. В рамках данного направления на современном этапе развития общества особо рас-

сматриваются вопросы воспитания толерантного отношения к людям другой национальности и вероисповедания, формирование умения противодействовать асоциальным проявлениям, правовых основ поведения, правовой культуры, знание правовых норм поведения и следование им в повседневной жизни;

б) *воспитание гражданственности, патриотизма*, направленное на формирование общероссийской и национально-культурной идентичности (привязанности, сопричастности), активное участие в жизни страны, края. Гражданственность как черта личности включает в себе внутреннюю свободу и уважение к государству, любовь к Родине и стремление к миру, воспитание чувства собственного достоинства, проявление патриотических чувств и культуры межнационального общения, уважение законных прав и интересов как сограждан, так и людей другой национальности и вероисповедания; формирование электоральной культуры личности;

в) *воспитание основ экономической культуры и культуры труда*, учитывающее уровень современных научных знаний, исторических и культурных традиций нашего общества. Ориентация на активную трудовую деятельность предполагает учёт нравственных принципов и требований социальной справедливости. Важное значение для жизненного самоопределения личности, воспитания трудолюбия имеет проводимая в образовательных учреждениях работа по профессиональной ориентации;





КОНЦЕПЦИИ И СИСТЕМЫ

г) *экологическое воспитание*, которое предполагает формирование ценностного отношения к природе, людям, собственному здоровью;

д) *эстетическое воспитание* как процесс формирования способностей восприятия и понимания прекрасного в искусстве и жизни, развитие эстетического вкуса на основе приобщения к выдающимся художественным ценностям отечественной и мировой культуры, стремление привнести прекрасное в реальную жизнь;

е) *физическое воспитание*, направленное на развитие потребности в здоровом образе жизни. Определённую роль в формировании такого отношения играют семья и использование здоровьесберегающих технологий в образовательном процессе;

ж) *семейное воспитание*. Семья — первая школа общения человека, в условиях которой приобретает нравственный опыт поведения, воспитывается уважение к старшим, развивается потребность заботиться о престарелых и больных, формируются навыки ведения домашнего хозяйства;

з) *процессуально-деятельностное* направление, связанное с созданием условий (воспитывающей среды) для реализации воспитанниками своего познавательного, мировоззренческого, нравственного, эстетического, коммуникативного, творческого потенциала. В процессе разнообразных видов деятельности, предоставляющих возможность усваивать различные социальные роли, выражается потребность и

способность субъекта проявлять заботу о других, создаются условия для воспитания организационной культуры, лидерских качеств, организаторских умений и навыков, умения подчиняться и требовать, опыта сотрудничества со сверстниками и взрослыми, коммуникативных умений и навыков, активной творческой позиции, умения самостоятельно принимать решения в ситуации выбора и нести за них ответственность, навыков организации и проектирования собственной деятельности, организации самоуправления в образовательном учреждении.

Алгоритм управления системой воспитания. Реализовать направления деятельности можно только с помощью разработанной системы управления воспитательным процессом.

Структура регионального управления воспитательным процессом представлена на рисунке 1.

I уровень — областной — включает: нормативно-правовое, научно-методическое, финансово-экономическое обеспечение; разработку концептуальных положений воспитательной работы; организацию мониторинга воспитательной работы; обучение кадров; контроль за реализацией концепции.

Организация работы на I уровне предусматривает: разработку и направление в муниципальные органы управления образованием концепции воспитательной деятельности; определение нормативно-правового обеспечения реализации концепции; определение финансово-экономического обеспечения концепции через разработку и принятие облас-

[5 - 8]

Методология
воспитания

20

Воспитательная работа в школе 6/07



тных программ; разработку учебных и методических пособий по реализации основных направлений концепции; организацию мониторинга её реализации; подготовку и обучение работников муниципальных органов управления образованием, курирующих вопросы воспитания в сфере образования, проректоров по воспитательной работе вузов, заместителей директоров по воспитательной работе системы начального и среднего профессионального образования по вопросам создания системы воспитания в образовательных учреждениях области; контроль за реализацией концепции:

а) включение вопросов организации деятельности образовательных учреждений по реализации концепции в план работы коллегии главного управления образованием Воронежской области;

б) оценка показателей при проведении процедур аттестации и аккредитации образовательного учреждения;

в) процедура инспектирования муниципальных органов управления образованием, образовательных учреждений;

г) аттестация руководителей, педагогов, работников образовательных учреждений;

д) участие муниципальных органов образования в реализации областных программ.

II уровень — районный (городской) — включает программно-методическое и кадровое обеспечение; контроль за реализацией концепции.

Организация работы на уровне муниципального района (городского округа) предусматривает: рассмотрение и направление в образовательные учреждения муниципального

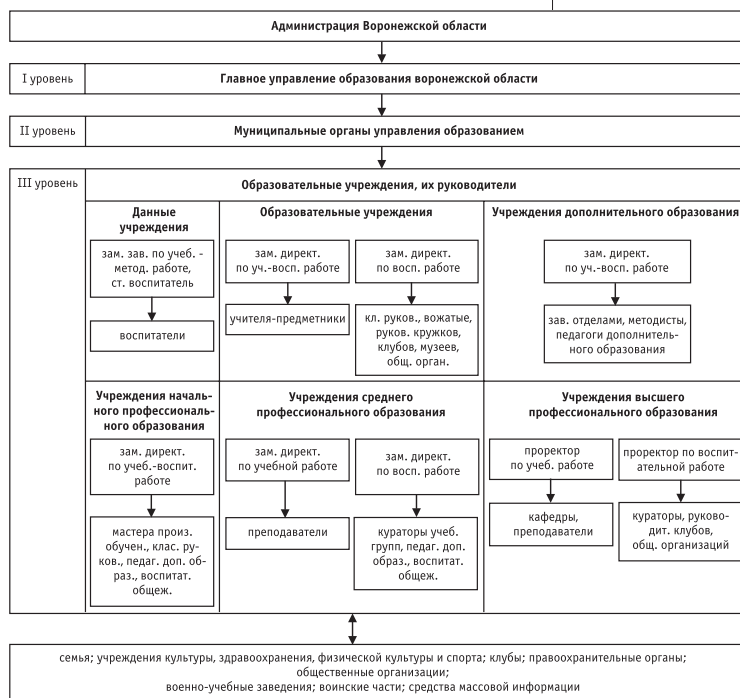
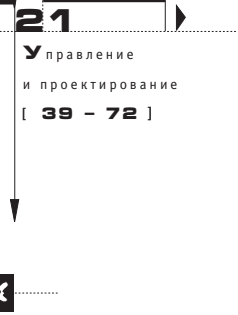


Рис. 1. Структура регионального управления воспитательным процессом

ции воспитательной деятельности образовательных учреждений; разработку и реализацию муниципальных (городских) программ в области образования (воспитания); разработку методических рекомендаций по реализации концепции в соответствии со спецификой социально-экономического развития района (города); проведение семинаров-совещаний руководителей образовательных учреждений по вопросам реализации концепции, методических советов заместителей директоров по воспитательной работе по организации системы воспитательной деятель-





КОНЦЕПЦИИ И СИСТЕМЫ



ности в образовательных учреждениях; координацию работы по вопросам воспитательной деятельности, включающую возможности всех институтов (семьи, образовательных учреждений всех типов, учреждений культуры, здравоохранения, занятости, учреждений физической культуры и спорта, клубов и центров, правоохранительных органов, общественных организаций, в том числе религиозных, общественности, СМИ и т.д.); контроль за реализацией концепции:

а) включение вопросов организации деятельности образовательных учреждений по реализации концепции в план проведения совещаний у руководителей муниципальных органов управления образованием; б) оценка показателей при проведении процедур аттестации и аккредитации образовательного учреждения; в) процедура инспектирования образовательных учреждений; г) аттестация руководителей, педагогов, работников образовательных учреждений; д) участие образовательных учреждений в реализации районных (городских) программ.

III уровень — уровень образовательных учреждений — включает:

а) руководство: организация работы педагогических коллективов по реализации основных направлений концепции; организация управления внедрением основных положений концепции (проведение педагогических совещаний, педсоветов, издание приказов, утверждение планов мероприятий и др.); руководство работой методических объединений образовательных областей, контроль за выполнением

планов, качеством мероприятий и их эффективностью;

б) исполнение: составление конкретных планов работ с первичным коллективом (классным, творческим временным объединением, группой обучающихся, студенческой группой); разработка планов воспитательной деятельности совместно с общественными организациями.

Организация работы на уровне образовательного учреждения предусматривает: разработку программ, плана воспитательной деятельности по реализации цели, задач, основных направлений концепции воспитательной деятельности образовательных учреждений в соответствии со спецификой самого учреждения; проведение совещаний, методических объединений классных руководителей (кураторов), кафедр по вопросам реализации концепции; определение форм, методов, средств воспитательного воздействия в рамках реализации концепции в соответствии с программами, планами воспитательной деятельности образовательных учреждений на уровне первичного коллектива; координацию работы по вопросам воспитательной деятельности, включающую возможности всех институтов (семьи, учреждений культуры, здравоохранения, занятости, учреждений физической культуры и спорта, клубов и центров, правоохранительных органов, общественных организаций, в том числе религиозных, общественности, СМИ и т.д.); контроль за деятельностью классных руководителей (кураторов) по реализации основных направлений программы, планов воспитательной деятельности; определение ответ-

[5 - 8]

Методология
воспитания

22

Воспитательная работа в школе 6/07



Г. АГАПОВА

КОНЦЕПЦИЯ ВОСПИТАТЕЛЬНОЙ ДЕЯТЕЛЬНОСТИ ОБРАЗОВАТЕЛЬНЫХ
УЧРЕЖДЕНИЙ ВОРОНЕЖСКОЙ ОБЛАСТИ



ственности за конечный результат воспитательной деятельности образовательных учреждений; контроль за реализацией концепции: а) включение вопросов организации деятельности образовательных учреждений по реализации концепции в план проведения совещаний у руководителей образовательных учреждений; б) оценка показателей при проведении процедур аттестации и аккредитации образовательного учреждения; г) аттестация руководителей, педагогов, работников образовательных учреждений; д) участие первичных коллективов в реализации программ и планов мероприятий образовательного учреждения.

В настоящее время в классном коллективе, группе учебно-воспитательный процесс организует классный руководитель, куратор, который взаимодействует с учителями-предметниками, преподавателями, педагогом-психологом, библиотекарем, медицинскими работниками, социальным педагогом, педагогами дополнительного образования, семьёй, общественными организациями, учреждениями культуры и спорта, представителями правоохранительных органов.

Контролирует деятельность классного руководителя, куратора, как правило, заместитель руководителя учреждения по воспитательной работе, который отвечает за организацию, реализацию и эффективность воспитательного процесса в образовательном учреждении; создание системы воспитания, координацию деятельности работников образовательного учреждения, учреждений культуры, физической

культуры и спорта, здравоохранения, правоохранительных органов, родителей, общественных организаций, общественности.

Воспитательная работа в вузе реализуется на уровне вуза, факультета, кафедр и иных структурных подразделений. За её организацию и проведение отвечает проректор по воспитательной работе вуза.

Для успешного решения вопросов воспитания необходимо активное взаимодействие всех участников педагогического процесса в едином образовательном пространстве и социокультурной среде.

Взаимодействие учреждений образования с другими учреждениями и организациями институционального и неинституционального уровней.

Образовательное учреждение, педагогический коллектив которого стремится к своему становлению как открытой социально-педагогической системы, остаётся тем важнейшим социальным институтом, который обеспечивает реальное взаимодействие растущей личности, родителей и социума (см. рис. 2).

Воспитательная деятельность будет успешной, если создано единое воспитательное пространство.

Критерии эффективности воспитания. Для оценки состояния и результативности воспитания разрабатывается критериально-диагностический аппарат. Критерии и показатели воспитательной работы подбираются исходя из её цели, задач и направлений деятельности. На основе этого определяются методики изучения, диагностический инструментарий. Данные исследования об-





КОНЦЕПЦИИ И СИСТЕМЫ

работываются и интерпретируются, делается анализ и оценка с другими учреждениями и организациями результатов, прогноз дальнейшего развития и совершенствования вос-

литических и экологических задач в рамках своей компетенции; способен в условиях развития науки, техники и изменяющейся социальной практики приобретать новые знания, используя современные образовательные технологии; понимает сущность и социальную значимость будущей или приобретённой профессии, знаком с проблемами, определяющими область профессиональной деятельности; умеет на научной основе организовать свой труд, критически осмысливать социальную информацию, анализировать полученные данные, быть конструктивным в принятии решений; проявляет самостоятельность в ситуации выбора и умеет нести ответственность за принятое решение; владеет навыками сотрудничества, организационной культуры; способами осуществления познавательной, коммуникативной, преобразовательной, художественно-эстетической деятельности; стремится к творчеству; умеет управлять собой, своими эмоциями, творчески самосовершенствуется; наделён чувством гражданской ответственности, стремится быть полезным окружающим людям; уважает свой народ и народы других стран; способен терпимо относиться к людям другой национальности и вероисповедания; умеет противодействовать асоциальным проявлениям.

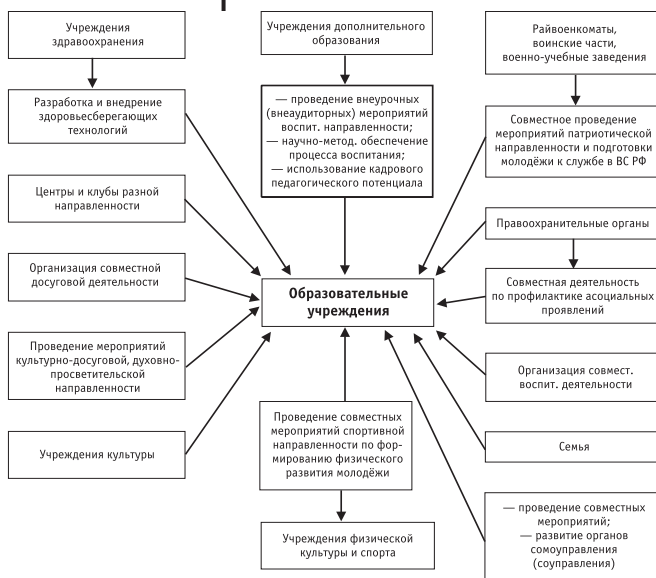


Рис 2. Структура взаимодействия учреждений образования

питательной работы. При организации системы воспитательной работы необходимо уделить особое внимание эффективности воспитательного воздействия, его конечному результату. В концепции рассматривается результат по каждому возрастному периоду, к примеру, ожидаемый результат (черты личности выпускника образовательного учреждения): владеет системой знаний о различных сферах человеческой деятельности, являющейся основой формирования убеждений, т.е. мировоззрения; знает Конституцию Российской Федерации, этические и правовые нормы, регулирующие отношения человека к обществу, окружающей среде, умеет учитывать их при решении экономических, социальных, по-

[5 - 8]

Методология
воспитания

24

Воспитательная работа в школе 6/07