



## КОНЦЕПЦИИ И СИСТЕМЫ

**П. Лернер**

Самоопределение растущей личности — составная часть трудового воспитания  
**43 – 48**

**Д. Ермаков**

Трудовое воспитание в сельскохозяйственных школах Крестовоздвиженского братства  
**49 – 56**

**Л. Гриценко**

«Русская трудовая школа должна заново перестраиваться»  
**57 – 63**

### САМООПРЕДЕЛЕНИЕ РАСТУЩЕЙ ЛИЧНОСТИ — СОСТАВНАЯ ЧАСТЬ ТРУДОВОГО ВОСПИТАНИЯ

П. ЛЕРНЕР

**Школьный возраст — период стрессовых ситуаций в становлении растущей личности, однако сложившаяся педагогическая школьная практика до сих пор не ориентируется на поддержку школьников в бесконечных и неизбежных выборах. Школа остаётся в знаниевой парадигме.**

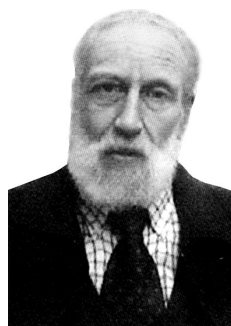
**Вектор изменений в школьной практике указывает на необходимость педагогического сопровождения в выстраивании школьниками их жизненных и профессиональных планов, их самоопределении.**

**В** спектре мнений и отношений к проблеме самоопределения учащихся школ можно выделить следующие:

— в современном мире практически невозможно проектировать и предсказывать будущность, тем более этим не следует заниматься в детском и юношеском возрасте;

— школе, которая в своё время приобрела устойчивую усталость от тотальной профориентации школьников, нет необходимости принимать участие в самоопределении учащихся, а для профессионального самоопределения вполне достаточно оценивания знаний в тех или иных предметных областях;





**Павел Лернер**

<sup>1</sup> Гудимов В.В. Антропология школьной войны (идентификаторы образовательного процесса). В сб. материалов конференции молодых учёных ИСМО РАО, 2005.

<sup>2</sup> Чистякова С.Н., Родичев Н.Ф. и др. Педагогическая поддержка профессионального самоопределения старшеклассников. Книга для учителя и социального педагога. М.: Новая школа, 2004.

[ 15 — 42 ]

Методология  
воспитания

44

## КОНЦЕПЦИИ И СИСТЕМЫ

— школьники и их родители без участия школы сами выстраивают жизненные и профессиональные планы, а всякое внешнее воздействие можно расценивать как посягательство на свободу личности;

— даже если бы самоопределению учащихся в школе целенаправленно уделялось внимание, то весьма парадоксально выглядело бы оценивание самоопределения.

С сожалением приходится констатировать, что в обыденном сознании нескольких живущих поколений россиян обучение в школе почти никак не связывается с будущностью, с выбором профессиональной трудовой деятельности.

Однако следует признать, что главное условие социальной эффективности реформирования отечественного образования в начале XXI века — включение в него мощного диагностического блока, предоставляющего школьникам, особенно старшим, возможность не только выяснить своё отношение к тому или иному виду профессиональной деятельности, но и познать свои профессионально важные качества, степень и потенциал их развития. Таким образом, базовое, вариативное и профильное образование, характеризующее индивидуальными образовательными траекториями, по сути, должно стать личностно ориентированным.

Нельзя отрицать у людей некоторых врождённых особенностей, заключающихся в строении мозга, задатках (психофизиологической расположенности), которые могут стать условием успешного выполнения или конфликтного невы-

полнения человеком конкретной профессиональной деятельности. Существующие физические и интеллектуальные различия обуславливают доступность для человека одних видов труда и трудность или недоступность других.

Представление ученика о себе (самоидентификация) — ключевой фактор, определяющий качество и жизнеспособность процесса образования. Это представление, с одной стороны, определяется социальным смыслом существования, а с другой — определяет ценностные установки индивида, способности и формы участия в учебном процессе, а также выбор типа образовательной среды, обеспечивающей его благоприятное образование<sup>1</sup>.

Таким образом, ядро личностно ориентированной воспитательной работы, выполняемой совместно учащимися и учителями в школе, — целенаправленное развитие способности к жизненному и профессиональному самоопределению в изменяющихся условиях выбора<sup>2</sup>.

Известно, что профессиональные планы появляются в раннем детстве, когда ребёнок охотно отвечает на вопрос, кем он хочет быть. Обычно ответы формируются под влиянием семьи и близких, поверхностных знакомств с некоторыми профессиями (милиционер, пожарный, врач, учитель, водитель и др.) и доступных СМИ. Понятно, что это скорее игра, чем осознанное восприятие информации и размышление.

Педагогическое сопровождение профессионального самоопределения предполагает расширение иллюстративности, популяризации,



если угодно, публицистичности преподаваемых предметов, особенно в профильном образовании, в известной мере обеспечивая гуманитаризацию преподавания даже далеко не гуманитарных предметов.

Проектирование профессиональных планов опережает появление жизненных планов, что вполне можно расценивать как некоторые издержки воспитания. Такое положение, вероятно, характеризует отставание воспитания духовности от создания мысленной прагматической (материалистической) картины мира и собственного будущего. Однако социализация личности растущего человека предполагает уже на школьной скамье актуализацию проектирования именно жизненных планов, которые должны включать отношения к таким параметрам собственной жизни, как:

- личное и семейное благополучие;
- здоровье личное и близких;
- стремление к полноценной жизни и приобщение к культуре;
- качество жизни (достаток, отдых, досуг);
- праведность, добропорядочность и опрятность жизни;
- законопослушность и социальная бесконфликтность;
- сохранение и приумножение материальных, духовных и культурных ценностей семьи и рода;
- эффективность как работника;
- общественное и культурное предназначение;
- воспитание будущих детей.

Необходимым условием самообразования и образования растущего человека становится решение отно-

сительно новой педагогической задачи — проектирования, создания и эффективного функционирования образовательной среды, которая, в частности, определяет имидж современного учебного заведения. Пожалуй, это единственный способ оказания влияния (управления) на сугубо индивидуальный (личностный) процесс самоопределения.

Надо признать, что среда самоопределения учащихся, по сути, случайна (хаотичная), в которой реализуется модель многоагентного управления. Можно допустить, что проектирование образовательной среды предполагает упорядочение её структуры, уменьшение энтропии, достижение синергетического эффекта, повышение рациональности использования имеющихся и находящихся дополнительных ресурсов.

К сожалению, содержание общего среднего образования информационно не обслуживает самоопределение школьников, предоставляя им возможность методом проб и ошибок, часто на эмоциональном уровне принимать ситуационные решения. Из содержания школьных предметов не формируются представления (образы, имиджи) о профессиональной деятельности, например, математиков и химиков, географов и историков. Практически нулевые представления школьников о характере и особенностях профессиональной работы инженеров и квалифицированных рабочих, журналистов и медицинских работников, учёных и даже школьных учителей.

Продукт образования может быть «материализован», наверное,





<sup>3</sup> Крылова Н.Б. Проектные (продуктивные) методы против классно-урочной организации образования // Школьные технологии, 2004. № 5. С. 59–63.

единственным образом — оценкой «деяний» образованного человека, оценкой результатов его продуктивной деятельности, что, к счастью, уже имеет место в инновационной педагогической практике<sup>3</sup>.

Понятно, что такой подход к оценке образованности человека входит в заметное противоречие с традиционным ЗУНовым подходом к оценке предметной обученности. Следует признать прогрессивность попыток создать «стандарт на самореализацию» — тогда продуктом образования становится максимальное (целостное) развитие личности, выявление и реализация задатков и потенциала, устремлений конкретного человека средствами образования.

Многие учителя прекрасно понимают, что успешность учебного процесса в конкретном классе слабо зависит от их педагогического мастерства или прилежности учащихся, а определяется общим уровнем функциональной грамотности, технологической, интеллектуальной и волевой подготовленности учащихся, повлиять на который в рамках традиционного классно-предметно-урочного преподавания и бюджета времени учитель почти не может.

Проектирование образовательной среды ориентировано на «турбулентность» жизни и индивидуального бытия, на их неопределённость и непредсказуемость, когда прогресс отождествляется с последовательным приближением к выстраиванию версий жизненных планов, включающих выбор будущей профессии или траектории послешкольного профессионального образования.

Проектирование образовательной среды допускает гибкую систему педагогических событий, профессионально-технологических проб, имеющих неформальные структурно-логические связи и построенные содержательные линии, что позволяет выйти на *сотворение, создание* интегративного знания о своей уникальной индивидуальности, осознание права на построение собственной биографии.

Через интерес учащихся к выбору своей будущей профессии происходит реальная социализация личности растущего человека, которая предполагает актуализацию и психолого-педагогическую поддержку проектирования жизненных планов, а они включают отношения к различным параметрам собственной уникальной жизни.

К сожалению, профориентационную работу сегодня «перекладывают» друг на друга школы, училища, техникумы, вузы, промышленные предприятия. Очевидно, что когда промышленные предприятия и учреждения образования, здравоохранения, культуры возьмут дело подготовки кадров под свою ответственность, станут действительными «заказчиками» необходимых кадров, профориентационная работа будет вестись совместными усилиями.

Необходимо вспомнить, что в истории становления АПН СССР и РАО существовали такие институты, как НИИ трудового обучения и профессиональной ориентации, НИИ трудовой подготовки, Институт профессионального самоопределения молодёжи, в известной мере правопреемниками которых стали

[ 15 — 42 ]

Методология  
воспитания

46



существующие в ИСМО РАО центры и лаборатории.

Заманчивыми представлялись надежды на предметную область «Технология»<sup>4</sup>, которая, с одной стороны, наследовала обучение различным ручным операциям, традиционным для так называемых уроков труда, а с другой — включала теоретические сведения, характерные для профессионального образования.

Таким образом, будет культивироваться ещё один отчуждённый школьный предмет, который по традиции нарекут «основами технологической науки» — будущая медсестра будет принуждена учить терминологию швейного производства, будущий программист должен будет знать марки электропроводов или припоев при пайке меди, будущий журналист — рецепты приготовления блинчиков с творогом.

Нынешняя генерация учителей технологии либо будет игнорировать подлинно политехническое содержание «Технологии», либо надиктовывать его. В реальных условиях при отведённом бюджете часов растолковать технологические премудрости смогут лишь единицы учителей, да и то, если им удастся преодолеть стойкий неинтерес учащихся. Добавим сюда хроническое нищенство материальной базы.

В этих условиях большинство учащихся не видит никакой ценности для себя в ещё одном, как им кажется, надуманном предмете, по которому нет вступительных экзаменов ни в одно среднее специальное и высшее профессиональное учебное заведение. И всё это на

фоне проявлений противодействия обучению и развитию<sup>5</sup>.

Если бы каким-то чудесным образом в школе появилась бы современная материальная база, позволяющая (как в Англии, Германии) реализовать свободное проектное (в том числе техническое) творчество, нуждающееся в информационном обеспечении, то при увеличении количества недельных часов, при организации студийной работы, при наличии политехнически грамотного и опытного учителя, может быть, через несколько лет появятся некоторые результаты политехнизации общего среднего образования<sup>6</sup>.

Очевидна необходимость изменения содержания общего среднего образования так, чтобы оно информационно, во всех предметных областях, обеспечивало школьников минимум по трём направлениям:

#### **Труд человека в производстве.**

#### **Труд человека в непроектируемой сфере.**

#### **Труд человека в семье.**

Содержание политехнического образования представляется не линейно, а концентрически, то есть на каждом следующем этапе достраиваются ранее полученные знания, используются и проверяются. При этом усиливаются ассоциативные структурно-логические связи.

Проектирование образовательной среды включает разработку общей схемы проектирования новой образовательной области «Жизненное и профессиональное самоопределение» для учащихся 5–8-х и 9–11-х классов. Актуальным становится проект базисного учебного плана с включением новой образова-

<sup>4</sup> Хотунцев Ю.Л. Технологическое образование — новая важная часть общего образования. Актуальные проблемы науки. Сб. научных статей членов ЦДУ РАН и исследовательских организаций Москвы. М., 2005. С. 5–16.

<sup>5</sup> Поддьяков А.Н. Противодействие обучению и развитию как психолого-педагогическая проблема // Вопросы психологии. 1999. № 1. С. 13–22.

<sup>6</sup> Липницкий К.И. Актуально ли политехническое образование школьников? В сб. материалов конференции молодых учёных ИСМО РАО. 2006.





тельной области «Жизненное и профессиональное самоопределение».

Вместе с тем обостряется проблема вхождения школьников в мир труда, реальных экономических отношений, профессионального самоопределения. Реальностью становится многократная в течение жизни смена профессий и видов трудовой деятельности, к которой школьники должны системно готовиться в рамках образовательно-воспитательного процесса школы.

Очевидно, что внимание к трудовому становлению, экономическому образованию и профессиональному самоопределению выпускников основной и старшей школы должно быть отражено в перспективных базовых учебных планах школ. При этом необходимо учесть востребованность решения этих проблем в образовательной политике регионов страны.

Необходимо многократно подчёркивать, что программно-целевой концентр содержания образования (любого, общего среднего особенно) — **жизненное и профессиональное самоопределение развивающейся личности**. Одновременно этот концентр является составной частью трудового воспитания — трудовое самоопределение может рассматриваться как своего рода **интеграция отдельных качеств личности, которые развиваются в процессе учебного и продуктивного труда и приобретают характер ценности**. Эти создаваемые ценности — результат трудового воспитания, что указывает на его продуктивный характер. В известной мере самоопределение

растущей личности тождественно поискам смысла.

Роль лица, принимающего решения по поддерживающим рекомендациям, должен взять на себя **профорientатор** (социальный педагог-психолог), который становится «учителем по профессии», «наставником по жизненным планам», «тьютором по выстраиванию линий жизни» и находит (здесь должна быть формальная процедура) равнодействующую экспертных оценок:

- учителей и преподавателей;
- самого учащегося на каждом этапе, включая заключительный;
- практических психологов, использующих стандартные тесты, интервью, наблюдения, а также психотерапию, коррекцию и другие активные методы влияния на поведение и личность;
- семьи;
- учащихся группы, класса.

Модель самоопределения учащихся в старших, особенно в профильных, классах может быть реализована лишь при условии консолидации усилий учащихся и педагогов в принятии и осуществлении сопровождения, при отказе от воспитания «по образцу» в пользу создания воспитательно-образовательной среды, сопровождающей индивидуальное развитие и самоопределение ребёнка и подростка. Сопровождение, осуществляемое профессионально взрослыми людьми, включает педагогическое, психологическое и гуманитарно-социальное.

[ 15 — 42 ]

Методология  
воспитания

48