



## ИССЛЕДОВАНИЯ И ЭКСПЕРИМЕНТЫ

### **А. Гаврилин**

Диагностика наличия и  
состояния воспитательной  
системы школы

**103 - 108**

### **В. Балашова**

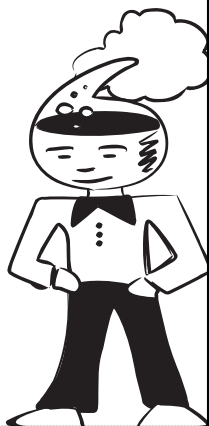
Ценности  
старшеклассников  
в семейной сфере

**109 - 112**

### **О. Решетников**

Идея общественно  
полезного служения в  
детском движении

**113 - 118**



## ДИАГНОСТИКА НАЛИЧИЯ И СОСТОЯНИЯ ВОСПИТАТЕЛЬНОЙ СИСТЕМЫ ШКОЛЫ <sup>1</sup>

**А. ГАВРИЛИН**

**Д**иагностика воспитательной системы направлена на установление её наличия и характеристику состояния. Однако при любых оценках следует помнить, что в жизни далеко не всё поддаётся точной оценке или прогнозированию, и в том числе человеческая личность. Личность является величиной бесконечной и не раскладывается на конечное число конкретных показателей. Следовательно, системы, в которых субъектную позицию занимает человек (гуманитарные), не могут адекватно оцениваться с точки зрения математически выраженных критериев. Более того, гуманистический подход принципиально не допускает абсолютных сравнительных критериев и сравнительного сопоставления развития личностей различных воспитанников.

Учитывая чувствительность воспитательной системы и её синергетический характер, исходя из имеющегося опыта, при описании и организации управления процессом развития ВСШ можно постулировать следующие ограничения на её описание:

<sup>1</sup> Работа выполнена при поддержке РФНФ. Грант № 05 - 06 - 06410а.



## ИССЛЕДОВАНИЯ И ЭКСПЕРИМЕНТЫ

1. Невозможно однозначно установить временные существования ВСШ (то есть указать даты её «зарождения» и «смерти»).

2. Внешнее описание состояния ВСШ в данный момент интерпретируется не однозначно, а зависит от концептуальных позиций и собственного опыта наблюдателя.

3. Самоосознание ВСШ её субъектами не может быть полным, а само описание состояния не может быть адекватным.

Из этого следует, что всякая ВСШ проходит путь самосозидания (которому извне можно только помогать или мешать), но проходит своим особым способом.

Технически центральной частью изучения воспитательных систем школ является сбор описаний (иконических моделей). Реально это делается либо через посещение и знакомство со школой исследователя, либо через само описание.

Обобщая имеющийся опыт, можно сказать, что достаточно жёсткие схемы описания с конкретными пунктами и показателями себя не оправдали. За такими описаниями теряется индивидуальность воспитательной системы, её лицо. Целесообразно выделять в таких описаниях лишь следующие основные блоки:

- ◆ характеристика (паспорт или визитка) школы;
- ◆ описание окружающего социума;
- ◆ краткая история развития школы, её традиций и субкультуры;
- ◆ цель воспитания, на которую ориентировано большинство педагогов;
- ◆ концептуальные основы воспитательной системы (принципы воспитания, основные авторские идеи);
- ◆ методы и формы организации жизнедеятельности единого воспитательного коллектива школы;

- ◆ осуществление управления и самоуправления в ВСШ;
- ◆ примеры процессов самоорганизации;
- ◆ результаты функционирования ВСШ (в первую очередь, морально-психологический климат, сложившиеся отношения).

◆ внешние партнёры школы (образовательного учреждения).

Критерий факта (В.А. Караковский) констатирует наличие в школе воспитательной системы. Здесь возможно внешнее разнообразие подходов. Основные из них можно сформулировать следующим образом:

- ◆ наличие в концептуальной части программы развития модели ВСШ, основанной на гуманистическом подходе;
- ◆ наличие действенного самоуправления в школе;
- ◆ наличие единого воспитательного коллектива школы, живущего по своим выработанным законам, правилам, привычкам, традициям, и чувства общности как у взрослых, так и у детей;
- ◆ упорядоченность жизнедеятельности этого коллектива (при сохранении зон «хаоса»): разумное размещение в пространстве и во времени всех событий, их педагогическая целесообразность, необходимость и достаточность, координация и интеграция всех планов и действий, учебной и внеучебной работы;
- ◆ наличие воспитательных центров или комплексов;
- ◆ педагогически целесообразная организация среды школы как внутренней (предметно-эстетической, пространственной, информационной, духовной), так и взаимодействия с внешней (экологической и социальной);
- ◆ наличие в школе своей субкультуры, приобщение к которой происходит путём воспроизведения историй о её героях; участия в её ритуалах; разъяснения её задач и их реального осуществления.



**А . Г А В Р И Л И Н**  
 Д И А Г Н О С Т И К А   Н А Л И Ч И Я   И   С О С Т О Я Н И Я  
 В О С П И Т А Т Е Л Ь Н О Й   С И С Т Е М Ы   Ш К О Л Ы

Критерий качества оценивает эффективность созданной ВСШ. Показатели качества могут быть непосредственные и опосредованные (отсроченные).

Главный *отсроченный показатель эффективности ВСШ* — это личность гражданина страны во всём многообразии её проявлений, от общественной активности до профессиональной компетентности. Чтобы учитывать этот показатель, необходима система отслеживания судьбы выпускников на протяжении достаточно длительного времени. Лучшие школы это уже делают (хотя бы в первые три года после окончания школы, когда импульс заданный воспитательной системой школы является определяющим в самореализации).

*Непосредственными показателями качества (эффективности ВСШ)* выступают:

- ◆ опыт гуманистического взаимодействия: в школе господствует доброжелательная обстановка, взаимовыручка и взаимоподдержка. Нормы поведения определяются самими воспитанниками и педагогами так, чтобы они были

справедливыми для всех, нарушения сведены к минимуму;

- ◆ опыт творческой активности в реализации своих способностей, приобретенный воспитанниками;
- ◆ степень удовлетворённости учащихся, родителей и педагогов образовательным учреждением и отношениями в нём (психологический комфорт);
- ◆ положительная динамика развития каждого воспитанника;
- ◆ удовлетворённость выпускников своим решением задач собственного социокультурного и психического развития, своей социализацией (отсроченный результат);
- ◆ динамика детских правонарушений в учреждении;
- ◆ удовлетворённость запроса учащихся на внеурочные формы развития (кружки, клубы, секции, конкурсы, соревнования и т.п.).

Комплексно можно оценить состояние воспитательной системы с помощью следующей авторской методики КОС (комплексная оценка ситуации). Проводится она путём заполнения специального опросника.

Суждение	Его соответствие реальной ситуации	Как хотелось бы в идеале (что бы было...)	Оценка реальной ситуации по данному суждению	Необходимость изменений
	1. Всегда	1. Всегда	1. Высокая	1. Да
	2. Часто	2. Часто	2. Средняя	2. Нет
	3. Редко	3. Редко	3. Низкая	3. Не знаю
	4. Никогда	4. Никогда		
<b>I. Цели воспитания:</b>				
1. Цели образования и воспитания в нашей школе разрабатываются совместно.				
2. Цели инноваций понятны педагогам.				
3. В школе все знают мнение каждого по вопросам инноваций.				
4. Для педагогов значимы цели школы.				





5. Педагоги работают по инновациям.				
6. Есть ли необходимость в изменении условий работы педагога.				
7. Я полагаю, что содержание деятельности школы соответствует поставленным целям.				
8. В школе мы вместе планируем и вместе выполняем программу развития.				
<b>II. Содержание образования:</b>				
1. В моём предмете я меняю формы работы.				
2. Ученики, у которых проблемы с педагогом, в центре моего внимания.				
3. В нашей школе педагоги много времени уделяют изучению индивидуальности учеников.				
4. Мотивация достижений учащихся идёт через ситуацию успеха.				
5 Мне как педагогу неясна концепция развития школы.				
6. Содержание образования совпадает с интересами учащихся.				
7. Я — за совместную деятельность педагога и ученика на уроке.				
8. Директор часто берёт на себя инициативу в инновационном процессе.				
9. У нас в школе мы чувствуем себя в одной команде.				
10. Педагоги заинтересованы в повышении квалификации.				
11. Учащиеся могут взять инициативу в свои руки, и они имеют голос при принятии решения.				
12 В школе учитывается социально- культурное влияние социума.				
13. Педагоги владеют рефлексией.				
<b>III. Организационная структура:</b>				
1. Позиция администрации согласована.				
2. Функциональные обязанности чётко распределены.				
3. Администрация заботится о хорошей координации, взаимодействии всех структур и снабжает их информацией.				
4. В нашей школе порядок.				
5. Ученики знают традиции школы.				
6. В школе есть определённые требования к ученикам.				
7. Учащимся понятна система оценок, наказаний, поощрений.				
8. Расписание меня удовлетворяет.				

[ 69 — 102 ]  
Технологии и  
инструментарий

106



**А . Г А В Р И Л И Н**  
 Д И А Г Н О С Т И К А   Н А Л И Ч И Я   И   С О С Т О Я Н И Я  
 В О С П И Т А Т Е Л Ь Н О Й   С И С Т Е М Ы   Ш К О Л Ы

9. Администрация поощряет тех, кто проявляет инициативу.				
10. В школе недостаточно информированности.				
11. В школе нет стабильности (всё меняется ради самого изменения).				
12. Существует преемственность в преподавании.				
<b>IV. Микроклимат:</b>				
1. В школе можно выражать отношение ко всему, что происходит.				
2. В школе есть проблемы и конфликты.				
3. Между учениками и педагогами существуют доверительные отношения.				
4. У нас в школе доминирует растерянность, т.к. нет ясности целей (кто что должен делать).				
5. Есть напряжённость в отношениях педагогов разных дисциплин.				
6. Действия администрации провоцируют конфликты.				
7. По вине администрации педагоги часто нервничают из-за стрессовых ситуаций в коллективе.				
8. В нашей школе обучение (результаты экзаменов) важнее развития ребёнка.				
9. Наша школа прогрессивна.				
10. В нашей школе легко общаться с администрацией.				
11. Нашу школу можно назвать открытой системой.				
12. В нашей школе говорят об успехах учеников.				
13. Атмосфера школы стимулирует учеников на хорошие результаты.				
14. Дети гордятся своей школой.				
15. Я доволен (льна) работой в школе.				
<b>V. Результаты учебно-воспитательного процесса:</b>				
1. В нашей школе важен конечный результат, а не методики преподавания.				
2. Педагоги работают над изменением содержания образования и его дидактическим обеспечением.				
3. Педагоги большое внимание уделяют индивидуальной работе с учащимися.				
4. Уровень воспитанности наших учеников высокий.				
5. Наши учащиеся много занимаются в школе после уроков.				
6. В нашей школе поощряются хорошие результаты учащихся.				
7. Требования в школе одинаковы для всех учащихся.				





**ИССЛЕДОВАНИЯ И ЭКСПЕРИМЕНТЫ**

8. Ученики оцениваются по их способностям и таланту.				
9. Я удовлетворён результатами развития детей.				
10. Педагоги встречаются с родителями.				
11. В школе есть единое мнение об оценке успехов учеников.				
12. Педагоги поддерживают прогрессивное продвижение учащихся.				
13. Школьные экзамены, как показатель гос. стандарта, дают хорошие результаты.				

Самым важным и сложным является интерпретация полученных результатов. Если руководитель самостоятельно делает анализ, то оценка может идти по нескольким направлениям. Желательно представить совокупный результат по школе (или по группе педагогов) в виде диаграмм. Различие между реальной и желаемой ситуацией наглядно покажет проблемы школы. Вопросы, по которым будет максимальное расхождение, выявят основные направления первоочередного приложения сил. Они уточняются через оценку реальной ситуации. Очень важные выводы даёт сопоставление граф 3 и 4. Если желаемая ситуация совпадает с реальной, а оценка её невысока, или реальная ситуация далека от желаемой, но оценка её высока, — налицо явное непонимание или безответственное отношение к заполнению опросника. Это сопоставление показывает достоверность ответов. Если же по итогам опроса реальная ситуация оценивается низко и желаемо другое положение дел, а в графе 4 доминируют ответы «нет» и «не

знаю», то следует вывод о непонимании педагогами направления развития, неготовности к инновационной деятельности, нежелании тратить на это время и силы, об отсутствии стремления к самореализации. В таком коллективе явно доминирует мнение, что проблемы школы от них не зависят и в их решении они надеются на посторонние силы. В данном случае на первый план в деятельности руководителя выдвигаются разъяснение ведущих концептуальных идей и основных положений теории воспитательных систем, изложение перспектив развития, повышение общепедagogической культуры коллектива и создание мотивации.

Сопоставление ответов по разным блокам показывает целостность позиции учителя, её внутреннюю логику. Самое главное, чтобы полученные результаты не остались без внимания, а вместе с информацией, полученной по другим каналам, легли в основу аналитической части программы развития школы, направленной на развитие воспитательной системы.