



Владимир Кузнецов,
декан факультета повышения
квалификации Учебного центра
Федерального института развития
образования, кандидат исторических
наук

Об участии Попечительских советов в развитии образования

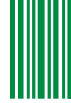
В условиях реформы публичной власти и перехода образовательных учреждений к работе в системе автономной некоммерческой организации меняется место попечительских советов в структуре управления, степень и формы их участия в развитии образования.

Постановлением Правительства РФ от 10.12.1999 г. № 1379 утверждено Примерное положение о Попечительском совете образовательного учреждения. Согласно подпункту 1 пункта 4 Положения Попечительский совет «содействует привлечению внебюджетных средств для обеспечения деятельности и развития общеобразовательного учреждения». Однако такое понимание функций Попечительского совета сегодня воспринимается как узкое и одностороннее, ибо возможностей у этой формы управления в образовательном учреждении гораздо больше.

В настоящее время имеется достаточная **законодательная база** для разви-

тия **новых общественных форм управления образованием**. Образование отнесено законодателем к некоммерческому сектору экономики, обязательные условия деятельности которого — открытость, свободный доступ к отчётным документам и привлечение общественности к управлению. Назначение Попечительского совета — выражать, поддерживать и защищать интересы общества, субъектов образовательного процесса.

Анализ продуктивного опыта попечительства, зарубежного и российского, свидетельствует, что советы попечителей необязательно имеют государственную юридическую регистрацию своей деятельности. Она может осуществляться, например, в **«клубной» форме**. Тогда основные, в том числе финансово-экономические вопросы содействия развитию образования, решаются в узком кругу авторитетными гражданами. «Клуб» попечителей и директор образовательного учреждения часто строят свои отношения на неформальной основе, так как попечители выполняют в основном «внешние функции», привлекают внешнюю помощь и улаживают внешние конфликты, а администрация учебного заведения решает вопросы текущего бюджетного финансирования и оперативного управления. Своеобразие организационно-управленческого механизма в некоммерческом секторе связано с характером собственности. Она может образовываться за счёт части внебюджетных средств, которые привлекают ОУ, и прежде всего за счёт добровольных пожертвований попечителей. Принадлежность собственности определяется



статусом некоммерческой организации и регистрируется отдельным балансом.

Организационно-правовые формы попечительских советов: общественная организация, орган общественной самодеятельности, некоммерческий фонд, некоммерческое партнёрство.

Выделим следующие ресурсные возможности способа взаимоотношения четырёх форм попечительского совета с системой управления образованием.

Попечительский совет в форме общественной организации или органа общественной самодеятельности в случае, если они не имеют статуса юридического лица, вправе функционировать в образовательном учреждении на основе Положения, принятого в форме локального акта. Права, обязанности, ответственность Попечительского совета в этом случае ограничены нормами Устава учебного заведения, точно так же, как и других органов самоуправления в образовательном учреждении: совета, педагогического совета, родительского комитета, профкома и др. — каждого в своей сфере. У всех советов одинаковый статус — это органы самоуправления. Они не могут принимать решений, обязательных для исполнения другими органами, иными словами, педсовет не может дать поручение Попечительскому совету, а Попечительский совет, в свою очередь, не может заслушивать отчёт администрации. Попечительский совет может иметь лицевой счёт в бухгалтерии образовательного учреждения, его **ведущая функция — привлечь источники внебюджетного финансирования**. Только те финансовые средства,

которые привлёк, он и может контролировать, но не иные средства и тем более не бюджетные.

Если же учредители и члены Попечительского совета (в форме общественной организации или органа общественной самодеятельности) сочтут необходимым, они могут провести государственную регистрацию совета и получить статус юридического лица. Это даёт Попечительскому совету полную самостоятельность и, в частности, право на владение собственным имуществом и финансовыми средствами.

Некоммерческое партнёрство — это форма, основанная на членстве некоммерческой организации, учреждения с физическими и юридическими лицами. Такие же лица могут быть его членами. Права, обязанности и ответственность Попечительского совета в форме некоммерческого партнёрства фиксируются в его Уставе и учредительных документах. При выходе из партнёрства его член вправе получить часть его имущества в пределах стоимости имущества, внесённого им при вступлении, за исключением членских взносов.

Некоммерческий фонд — это объединение не граждан и юридических лиц, а **имущества граждан и юридических лиц**, которое они передают в собственность фонду для достижения общественно полезных целей. Учредителями некоммерческого фонда вправе стать граждане и любые юридические лица.

Следует отметить, что закон требует наличия у фонда специального внутреннего надзорного органа.

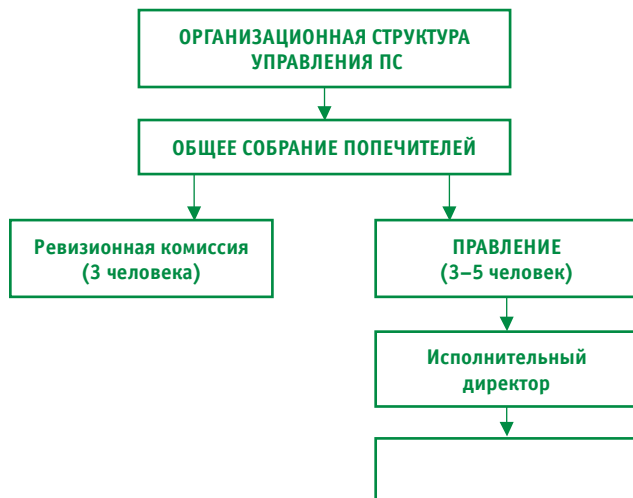


Рис. 1. Организационная структура управления Попечительским советом

Организационные структуры управления Попечительскими советами представлены на рис. 1 и 2.

Закон «О некоммерческих организациях» (ст. 29, 30) выделяет для всех некоммерческих организаций высший орган управления (правление) и исполнительный орган (директора), а для фондов ещё и надзорный орган — попечительский совет фонда.

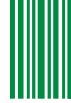
Органы государственной власти и местного самоуправления (ст. 31 Закона «О некоммерческих организациях») могут оказывать Попечительским советам как некоммерческим организациям экономическую поддержку в различных формах.

Подчеркнём, что Попечительский совет любой организационной формы со статусом юридического лица совершенно независим от всех властных или управленческих органов. Он подчиняется только закону и собственному Уставу.

Проведённое пилотное исследование первого опыта по формированию фонда финансовых средств Попечительского совета позволило разработать и предложить следующую модель.

Модель многоканального финансирования Попечительского совета:

- * личные добровольные пожертвования физических лиц;
- * финансовые и материальные взносы учредителей;
- * регулярные членские взносы участников;
- * завещания и целевые вклады физических лиц;
- * доходы от собственной хозяйственной деятельности;
- * доходы от имущества организаций и физических лиц, переданного в пользование или оперативное управление;
- * целевые инвестиции из бюджетных и внебюджетных фондов;



* гранты государственных, муниципальных, а также иностранных и международных неправительственных организаций;

* дивиденды и проценты, полученные по ценным бумагам, а также от реализации этих бумаг;

* кредиты банков, заёмные и привлечённые средства.

Финансовые средства, поступившие в фонд Попечительского совета по этим и другим каналам, становятся его собственностью и направляются управлением Попечительского совета на реализацию уставных целей совета. Одно из возможных направлений финансирования — это **целевые образовательные программы**. Они могут иметь форму факультативов, консультационных курсов, подготовительных отделений, методических разработок, именных стипендий и т.п. Их содержательные компоненты разрабатываются педагогическими и научными работниками, а финансирование осуществляется Попечительским советом. Причём финансироваться может как процесс подготовки таких образовательных программ, так и процесс их реализации.

Так, например, ведущий образовательный центр города осуществля-

ет многоуровневую, многопрофильную подготовку, оказывает существенное влияние на образовательную политику всего региона. Управление учебным заведением осуществляется на основе сочетания принципов самоуправления и единоначалия в соответствии с Уставом и законодательством Российской Федерации. Коллективными органами управления являются Попечительский совет, общее собрание трудового коллектива, Совет руководства образовательного учреждения, педагогический совет, Государственная аттестационная комиссия, предметно-цикловые комиссии, Совет самоуправления учащихся (Парламент).

Нормативно-правовое обеспечение работы учебного заведения находится в режиме развития и отличается тем, что кроме типовых документов в нём используется ряд локальных актов. Они регламентируют процесс развития, внедрение новшеств в учебный процесс: Программа развития образовательного учреждения на пять лет; Программа экспериментальной деятельности; План развития структуры управления; План внедрения инновационных разработок; Программа повышения квалификации и обеспечения индивидуального карьерного роста педагогов; договоры с выс-

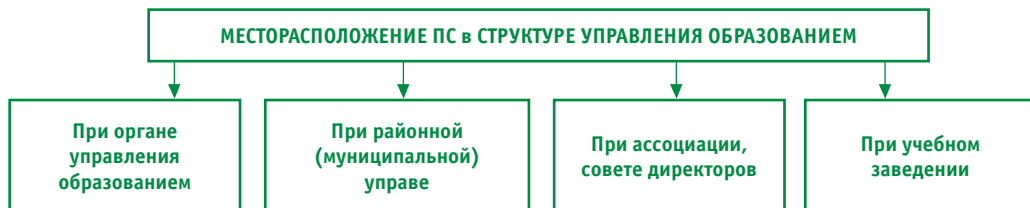


Рис. 2. Месторасположение Попечительского совета в структуре управления образованием



шей школой, договоры о сотрудничестве с международными образовательными организациями; План развития учебно-методической и материальной базы.

Структурная схема трёхуровневого управления таким образовательным учреждением представлена на рис. 3.

В состав Попечительского совета входят как участники образовательного процесса, так и лица, заинтересованные в совершенствовании деятельности и в развитии учебного заведения, руководители предприятий и организаций, будущие работодатели, представители городской власти, работники социальной сферы (всего 17 человек). Председателем Попечительского совета является депутат Губернской Думы — выпускник учебного заведения. В состав совета входит директор образовательного учреждения. Попечительский совет не является юридическим лицом. Основная **цель** Попечительского совета: содействовать функционированию и развитию образовательного учреждения. Для этого Попечительский совет решает следующие задачи:

- * содействует материально-техническому обеспечению (строительству и ремонту объектов учебного, социально-бытового и другого назначения, приобрете-

нию оборудования, инвентаря, технических средств обучения, средств вычислительной техники);

- * поддерживает инновационную и научно-исследовательскую деятельность;

- * содействует привлечению внебюджетных средств для обеспечения деятельности и развития учебного заведения;

- * содействует организации набора учащихся, открытию новых направлений профильной подготовки учащихся.

Процесс формирования Попечительского совета начался в 2000 г. Работа по созданию Попечительского совета включала:

- * составление списка потенциальных кандидатов в состав Попечительского совета: социальных партнёров, будущих работодателей, родителей и выпускников;

- * формирование списков кандидатов в Попечительский совет путём обсуждения в педагогическом коллективе и утверждении на Совете руководства;

- * предложение кандидату войти в состав Попечительского совета (в письменной форме).

По ходу деятельности состав Попечительского совета корректируется.