

**УРОК В СЕЛЬСКОЙ ШКОЛЕ:  
ОРГАНИЗАЦИЯ, ПЕДАГОГИЧЕСКИЕ  
ТЕХНИКИ, ПРАКТИЧЕСКИЕ  
РЕКОМЕНДАЦИИ**

**Внутришкольный контроль  
качества обученности**

Каждый год учащиеся проходят внутришкольный итоговый контроль — пишут контрольные работы, по результатам которых судят о качестве их обученности, а следовательно, и о качестве работы учителей. Методисты московского Центра оценки качества образования и окружных методических центров разработали контрольные материалы, рассчитанные на разный уровень реальных учебных возможностей учащихся.

Эти контрольно-измерительные материалы станут для школ неким малым единым госэкзаменом.

Публикуя эти материалы, надеемся, что их использование при итоговом контроле поможет достоверно оценить уровень подготовки ваших учеников.

**Наталья Советова,**  
*заслуженный учитель РФ,*  
**Алла Тувельман**  
*заслуженный учитель РФ,*  
**Марина Молчанова**  
*почётный работник*  
*общего образования*  
**Светлана Ярцева**  
*почётный работник*  
*общего образования,*  
**Инна Титова,**  
*почётный работник*  
*общего образования,*  
**Леонид Слуцкий,**  
*почётный работник*  
*общего образования,*  
**Лилия Сударева,**  
*заслуженный учитель РФ,*  
**Ольга Лебедева,**  
*почётный работник*  
*общего образования*

**Контроль по истории России, 10-й класс.**

**Вариант 1.**

1. С каким событием в истории Руси связано начало династии Рюриковичей?

- 1) приглашением варягов
- 2) походом на Киев князя Олега
- 3) крещением Руси
- 4) созданием «Русской Правды».

2. Какое из перечисленных событий произошло раньше всех других?  
 1) Невская битва  
 2) крещение Руси  
 3) присоединение Астраханского ханства к России  
 4) Куликовская битва.
3. Политическое объединение русских земель завершилось образованием единого государства в  
 1) конце XIV в.  
 2) конце XV в.  
 3) конце XVI в.  
 4) середине XVIII в.
4. Соотнесите между собой имена князей и события, связанные с их деятельностью

А	Б	В	Г
---	---	---	---

ИМЕНА

- А) Владимир Мономах  
 Б) Владимир Святославович  
 В) Олег Вещий  
 Г) Игорь Старый

СОБЫТИЯ

- 1) разгром половцев  
 2) объединение Киева и Новгорода  
 3) восстание древлян  
 4) крещение Руси  
 5) подавление восстания древлян.
5. Свод законов Древней Руси назывался  
 1) «Русская Правда»      2) «Соборное Уложение»  
 3) «Стоглав»              4) «Судебник».
6. Наследственное земельное владение в Древней Руси называлось  
 1) земщиной                2) вотчиной  
 3) слободой                4) поместьем.
7. Какое литературное произведение было создано в XII веке?  
 1) «Домострой»          2) «Апостол»  
 3) «Поучение детям»    4) «Задонщина».
8. В период Удельной Руси XII–XIV вв. боярские республики существовали в  
 1) Пскове и Новгороде    2) Новгороде и Киеве  
 3) Владимире и Киеве     4) Новгороде и Чернигове.
9. С именем какого князя связан рост могущества Владимиро-Суздальского княжества в XII веке?  
 1) Владимира Мономаха    2) Ярослава Мудрого  
 3) Андрея Боголюбского   4) Владимира Святославовича.
10. Основным соперником Московского княжества в борьбе за главенство в Северо-Восточной Руси было (а)  
 1) Рязанское княжество    2) Тверское княжество  
 3) Новгородская земля    4) Суздальско-Новгородское княжество.
11. Установление зависимости Руси от Золотой Орды привело к тому, что  
 1) в русских землях была установлена система баскачества  
 2) к Золотой Орде отошли земли Галицко-Волынского княжества  
 3) к Золотой Орде отошли земли Великого Новгорода

Н. Советова, А. Тувельман, М. Молчанова и др.  
 Внутрискольный контроль качества обученности

- 4) прекратились набеги и карательные походы монголо-татар на Русь.
- 12.** Что на Руси именовалось «урочными летами»?
- 1) срок розыска беглых крестьян
  - 2) период правления «семибоярщины»
  - 3) срок, на который была введена опричнина
  - 4) годы, в которые запрещался переход крестьян от одного хозяина к другому.
- 13.** Годы 1497, 1581, 1597, 1649 — отражают основные этапы:
- 1) борьба России за выход к морю
  - 2) образование Российского централизованного государства
  - 3) борьба Руси за независимость от Золотой Орды
  - 4) закрепощение крестьян
- 14.** В царствование царя Алексея Михайловича
- 1) произошёл церковный раскол
  - 2) было учреждено патриаршество
  - 3) Русь приняла христианство.
- 15.** Как называлось должностное лицо в России с XVI века по XVIII век, управлявшее делами приказа?
- 1) тысяцкий
  - 2) воевода
  - 3) дьяк
  - 4) наместник.
- 16.** Что из названного относилось к итогам внешнеполитической деятельности царя Алексея Михайловича?
- 1) присоединение к России Левобережной Украины
  - 2) заключение Ништадтского мира
  - 3) присоединение к России Казанского и Астраханского княжеств
  - 4) получение Россией выхода к Чёрному морю
- 17.** Что из названного относится к последствиям экономической политики Петра I?
- 1) появление торговых ярмарок
  - 2) значительный рост числа мануфактур
  - 3) формирование свободного рынка рабочей силы
  - 4) учреждение Вольного экономического общества.
- 18.** Дочь Петра I Елизавета оказалась на Российском престоле
- 1) по завещанию Петра I
  - 2) по требованию участников крестьянского восстания
  - 3) по приглашению Верховного Тайного совета
  - 4) в результате дворцового переворота.
- 19.** В результате принятия Екатериной II «Жалованной грамоты дворянству» в 1785 г.
- 1) были окончательно закреплены привилегии российского дворянства
  - 2) служба для дворян стала обязательной
  - 3) упразднены губернские дворянские собрания
  - 4) установлен новый порядок прохождения военной службы для дворян.
- 20.** В ряду причин, побудивших Александра I приступить к разработке проектов либеральных реформ, было влияние
- 1) теории «официальной народности»

- 2) теории общинного социализма  
3) идей Просвещения  
4) идей славянофильства.
- 21.** Что из перечисленного произошло во время Отечественной войны 1812 года?  
А) сражение у реки Березины    Б) Синопское сражение  
В) пожар Москвы    Г) Тарутинский марш-манёвр  
Д) Брусиловский прорыв    Е) бой за Шипку-Шейново.  
Укажите правильный ответ  
1) А Б Г    2) А Б Д    3) Б Г Е    4) А В Г
- 22.** Славянофилами называли \_\_\_\_\_
- 23.** Что было одной из причин поражения выступления декабристов на Сенатской площади?  
1) поддержка Николая I лейб-гвардии Московским полком  
2) неявка на Сенатскую площадь К.Ф. Рылеева  
3) пассивная тактика декабристов  
4) совместные действия великих князей Михаила и Константина против декабристов.
- 24.** В первой половине XIX в. с целью повышения доходности своих хозяйств помещики Черноземья  
1) переводили крестьян на месячину  
2) увеличивали размер крестьянских наделов  
3) интенсивно внедряли сельскохозяйственные машины  
4) учреждали мануфактуры, основанные на вольнонаёмном труде.

**Вариант 2.**

- 1.** Какое из событий произошло позже всех остальных?  
1) крещение Руси    2) Невская битва  
3) Куликовская битва    3) призвание варягов.
- 2.** Как в Древней Руси назывался район города, заселённый ремесленниками одной специальности?  
1) слобода    2) вотчина  
3) погост    4) удел
- 3.** В каком веке была ликвидирована самостоятельность Великого Новгорода и он был присоединён к Москве?  
1) XIII в.    2) XIV в.    3) XV в.    4) XVI в.
- 4.** Установите соответствие между именами современников. Впишите в таблицу.

А	Б	В	Г

- А) А. Ордын-Нащокин    1) Пётр I  
Б) Ф. Лефорт    2) Алексей Михайлович  
В) Н. Панин    3) Екатерина II  
Г) Э. Бирон    4) Борис Годунов  
5) Анна Иоанновна

- 5.** Как назывался высший орган государственного управления в России XV–XVII вв.?

- 1) Боярская дума  
2) Сенат  
3) Государственный совет  
4) Верховный Тайный совет
6. Древняя русская летопись называлась  
1) «Повесть временных лет»  
2) «Слово о погибели русской земли»  
3) «Слово о полку Игореве»  
4) «Задонщина»
7. Право русским князьям властвовать в своих княжествах в период зависимости Руси от Золотой Орды давала ханская грамота  
1) ясак  
2) число  
3) ярлык  
4) ордынский выход
8. Какой законодательный акт положил начало созданию общегосударственной системы крепостного права в России?  
1) «Русская Правда»  
2) «Судебник» Ивана III  
3) «Судебник» Ивана IV  
4) «Соборное уложение»
9. Событие, вошедшее в историю как «стояние на реке Угре» завершилось  
1) разорением Москвы  
2) победой хана Ахмата  
3) отступлением ордынских войск  
4) разорением Владимира
10. Что из названного относится к результатам политической раздробленности Руси?  
1) наличие в каждом княжестве своих органов власти и войска  
2) появление сословно-представительных учреждений  
3) укрепление экономических связей между княжествами  
4) принятие законов, прикреплявших крестьян к земле.
11. Что из указанного относится к предпосылкам возвышения Москвы в XIV–XV вв.?  
1) независимость от Золотой Орды  
2) отсутствие сильных соперников в борьбе за первенство  
3) поддержка Москвы Ливонским орденом  
4) дальновидная политика московских князей.
12. Как назывался на Руси с XV в порядок назначения должностных лиц с учётом знатности их происхождения и заслуг предков?  
1) кормлением  
2) опричниной  
3) местничеством  
4) земством
13. Какое из названных событий относится к XVI в?  
1) введение патриаршества в России  
2) окончание зависимости Руси от Орды  
3) правление семибоярщины  
4) двоецарствие Петра и Ивана
14. Продвижение русских в Сибирь в XVII веке связано с именем  
1) Семёна Дежнёва  
2) Ермака Тимофеевича  
3) Степана Разина  
4) Витуса Беренга.
15. Как называли в правление Петра I государственного служащего, надзиравшего за деятельностью государственных учреждений и должностных лиц?  
1) верховником  
2) фискалом  
3) воеводой  
4) наместником

- 16.** Полтавская битва 1709 г. способствовала
- 1) распаду Северного союза
  - 2) резкому изменению хода Северной войны
  - 3) потере русскими войсками Риги и Ревеля
  - 4) потере русскими войсками Нарвы.
- 17.** Как назывались в начале XVIII века собрания-балы в домах российской знати?
- 1) резиденциями
  - 2) магистратами
  - 3) ассамблеями
  - 4) сессиями.
- 18.** Что из названного было одной из причин бунтов в Москве в 1648 г. и 1662 г.?
- 1) введение новых пошлин и денег
  - 2) ликвидация городского самоуправления
  - 3) введение рекрутской повинности для посадского населения
  - 4) предоставление иностранным купцам преимущества в торговле.
- 19.** К какому результату для России привела внешняя политика Екатерины II?
- 1) утрате побережья Балтики
  - 2) присоединению Северного Причерноморья
  - 3) присоединению Средней Азии
  - 4) утрате Крыма.
- 20.** Какие из перечисленных событий произошли в годы царствования Александра I?
- А) учреждение Государственного совета
  - Б) вхождение в состав России Бухарского ханства
  - В) основание Царскосельского лицея
  - Г) учреждение министерств
  - Д) строительство первой в России железной дороги
  - Е) отмена выкупных платежей.
- Укажите правильный ответ
- 1) А Б В
  - 2) А В Г
  - 3) Б В Г
  - 4) В Д Е
- 21.** Какое решение принял М.И. Кутузов 1812 году на военном совете в Филях?
- 1) дать сражение у реки Березины
  - 2) вывести войска из Москвы без боя
  - 3) заключить мирное соглашение с Наполеоном
  - 4) дать сражение при Бородино.
- 22.** Западниками называли \_\_\_\_\_
- 23.** В 1826 году Николай I учредил Третье отделение Собственной Его Императорского Величества канцелярии, которое стало органом, ведавшим
- 1) управлением государственными крестьянами
  - 2) политическим сыском
  - 3) проведением военной реформы
  - 4) сбором государственных податей.
- 24.** Что было характерной чертой развития российской промышленности в конце XIX века?
- 1) отсутствие монополистических объединений
  - 2) высокий уровень развития промышленности в Сибири

- 3) высокий уровень концентрации рабочих на крупных предприятиях  
4) отсутствие нефтедобывающей промышленности.

**Критерии оценивания:** «5» — верно выполнено 21–24 задания, «4» — верно выполнено 15–20 заданий, «3» — верно выполнено 9–14 заданий, «2» — верно выполнено менее 9 заданий.

## История, 11-й класс.

### I вариант

- A1.** Формирование к IX в. торгового пути «из варяг в греки» привело к
- 1) заимствованию христианства из Византии
  - 2) утверждению у славян скандинавской письменности
  - 3) объединению славянских племён вокруг Киева и Новгорода
  - 4) завершению борьбы с Хазарским каганатом.
- A2.** Одной из главных причин политической раздробленности на Руси историки называют
- 1) борьбу с печенежской угрозой
  - 2) развитие торговли с Византией
  - 3) рост вотчинного землевладения
  - 4) угасание городов и ремёсел.
- A3.** Прочтите отрывок из сочинения историка Д.И. Иловайского и укажите, о каком князе идёт речь.  
«Необыкновенно расчётливый и осторожный, он пользовался всеми средствами к достижению главной цели... Московский князь часто ездил в Орду с дарами и раболепно кланялся хану; он получал от хана помощь в борьбе с соперниками и таким образом самих татар сделал орудием усиления Москвы».
- 1) Владимире Святославиче
  - 2) Иване Калите
  - 3) Юрии Долгоруком
  - 4) Александре Невском.
- A4.** Что из указанного относится к предпосылкам возвышения Москвы в XIV–XV вв.?
- 1) независимость от Золотой Орды
  - 2) отсутствие сильных соперников в борьбе за первенство
  - 3) поддержка Москвы Ливонским орденом
  - 4) дальновидная политика московских князей.
- A5.** Восточная политика Ивана IV привела к
- 1) завоеванию Поволжья и Западной Сибири
  - 2) получению выхода к Балтийскому морю
  - 3) получению выхода к Чёрному морю
  - 4) началу освоения Восточной Сибири.
- A6.** Показателем укрепления самодержавия в XVII в. стало(а)
- 1) учреждение Сената
  - 2) появление министерств
  - 3) ликвидация Земских соборов
  - 4) ослабление классовой борьбы



**A7.** Что из названного относится к причинам народных выступлений в России XVII в.?

- 1) окончательное закрепощение крестьян, усиление феодального гнёта
- 2) введение рекрутской повинности
- 3) принудительное использование податного населения на строительстве флота
- 4) приписка государственных крестьян к мануфактурам для работы на них.

**A8.** Прочтите отрывок из сочинения историка В.О. Ключевского и укажите, к какому историческому периоду относится это описание.

«Своим образом действий он приобрёл широкую и сильную привязанность в народе, хотя в Москве кое-кто подозревал и открыто обличал его в самозванстве. Лучший и преданнейший его слуга П.Ф. Басманов под рукой признавался иностранцам, что царь — не сын Ивана Грозного, но его признают царём потому, что присягали ему, и потому ещё, что лучшего царя теперь не найти. Но сам Лжедмитрий смотрел на себя совсем иначе: он держался как законный, природный царь, вполне уверенный в своём царственном происхождении».

- 1) к опричнине
- 2) к Смутному времени
- 3) к дворцовым переворотам
- 4) к пугачёвщине.

**A9.** Цель реформирования государственного строя во времена Петра I состояла в

- 1) сохранении боярских вотчин
- 2) укреплении власти царя
- 3) введении органов местного самоуправления
- 4) создании сословно-представительной монархии.

**A10.** Развитие отходничества во второй половине XVIII в. привело к

- 1) укреплению натурального хозяйства
- 2) отмене крепостного права
- 3) распространению денежного оброка
- 4) введению подушной подати.

**A11.** Что из перечисленного относится к царствованию Николая I?

- А) издание Жалованных грамот дворянству и городам
- Б) учреждение корпуса жандармов
- В) ужесточение цензуры
- Г) основание Российской академии наук
- Д) проведение реформы государственных крестьян
- Е) создание суда присяжных заседателей.

Укажите верный ответ.

- 1) А В Е      2) Б В Д      3) В Г Е      4) Г Д Е

**A12.** Общим в политике Александра I и Николая I по аграрному вопросу было

- 1) составление проектов отмены крепостного права
- 2) введение в действие Указа о вольных хлебопашцах
- 3) отмена круговой поруки в общине



4) предписание государственным крестьянам широко высаживать картофель.

**A13.** Какие из перечисленных ниже явлений были характерны для истории России 1890-х гг.?

- А) торгово-промышленные монополии
- Б) барщина
- В) рекрутчина
- Г) губернские и уездные земства
- Д) оброк
- Е) испольтчина.

Укажите верный ответ.

- 1) А Б Д      2) А Г Е      3) Б В Г      4) В Д Е

**A14.** Прочтите отрывок из сочинения В.О. Ключевского и укажите имя императора, о мероприятиях которого идёт речь.

«Для того, чтобы существующий порядок действовал правильно, надо было дать учреждениям строгий кодекс. Такой кодекс мог быть выработан при указанной программе: если решено поддерживать существующий порядок, то в свод законов должны быть взяты существующие узаконения; новый свод законов должен быть сводом законов действующих, а не кодексом, созданным отвлечённой мыслью. Эту задачу прежде всего и взялся разрешить <император>. Для этого он учредил при себе особое отделение Собственной канцелярии (II отделение) и в руководители дела призвал лицо, давно искусившееся в этой работе... М.М. Сперанского».

- 1) Павел I      3) Александр II
- 2) Николай I      4) Александр III

**A15.** Живопись, основанная на применении водяных красок, наносимых на сырую штукатурку при строительстве храмов в Древней Руси, называется

- 1) фреска      2) акварель      3) офорт      4) мозаика

**B1.** Установите соответствие между фамилиями выдающихся российских учёных начала XX в. и отраслями науки, которыми они занимались. К каждому из 4-х элементов (А, Б, В, Г) подбирается один соответствующий элемент из обозначенных цифрами (1, 2, 3, 4, 5). Цифры, соответствующие выбранным элементам, запишите в таблицу, приведённую в тексте задания.

**ФАМИЛИИ**

- А) В.О. Ключевский
- Б) Н.И. Лобачевский
- В) В.И. Даль
- Г) Д.И. Менделеев

**СФЕРЫ ДЕЯТЕЛЬНОСТИ**

- 1) математика
- 2) история
- 3) химия
- 4) языкознание
- 5) физика

А	Б	В	Г

**B2.** В приведённом ниже списке представлены события, относящиеся к движению декабристов, и события, относящиеся к движению ре-

волюционных народников. Выберите в списке события, относящиеся к движению революционных народников, и обведите соответствующие им номера. Обведённые номера запишите в таблицу в порядке возрастания

- 1) образование Северного и Южного обществ
- 2) «хождение в народ»
- 3) выступление на Сенатской площади
- 4) убийство Александра II
- 5) образование в 1876 г. «Земли и воли»
- 6) составление П.И. Пестелем «Русской правды».


## II вариант

**A1.** Основание Древнерусского государства летописцы связывают с

- 1) княжением Ярослава Мудрого
- 2) объединением Киева и Новгорода
- 3) деятельностью княгини Ольги
- 4) призыванием варягов.

**A2.** Подсечное земледелие, преобладавшее среди племён, проживавших в лесной полосе,

- 1) делало возможным длительное возделывание одного участка земли
- 2) консервировало роль общины в хозяйственной деятельности
- 3) постоянно обеспечивало высокие урожаи
- 4) способствовало обособлению хозяйств отдельных семейств.

**A3.** Прочтите отрывок из сочинения историка В.О. Ключевского и назовите князя, о котором идёт речь.

«...[Он] строил много церквей, основывал монастыри, не жалел издержек на украшение храмов. Кроме церкви Успения, возбуждавшей удивление современников великолепием, он построил церковь Покрова при устье реки Нерли и много других каменных церквей.

Властолюбивый князь, изгнавши братьев и тех бояр, которые недостаточно ему повиновались, правил в своей земле самовластно, забывши, что он был избран народом, отягощал народ поборами и по произволу казнил смертью всякого, кого хотел».

- 1) Юрий Долгорукий
- 2) Владимир Мономах
- 3) Ярослав Мудрый
- 4) Андрей Боголюбский

**A4.** Что из названного было последствием принятия Иваном III Судебника в 1497 г. ?

- 1) установление бессрочного сыска беглых крестьян
- 2) введение рекрутской повинности
- 3) освобождение крестьян и горожан от налогов
- 4) ограничение свободного перехода крестьян от одного землевладельца к другому.

- A5.** Какое из перечисленных событий произошло позже всех других?  
 1) Куликовская битва  
 2) установление опричнины  
 3) освобождение Москвы от поляков народным ополчением  
 4) присоединение Великого Новгорода к Москве.
- A6.** Значение Соборного Уложения 1649 г. состояло в том, что оно  
 1) вводило опричнину  
 2) ликвидировало Боярскую Думу  
 3) запрещало менять вотчины на поместья  
 4) объявляло крепостное состояние крестьян наследственным.
- A7.** Что было одним из результатов церковной реформы патриарха Никона в XVII в.?  
 1) изменения в церковных обрядах и содержании богослужебных книг  
 2) учреждение патриаршества  
 3) проведение секуляризации церковных и монастырских земель  
 4) создание Святейшего Синода.
- A8.** Прочтите отрывок из документа и укажите, в каком году произошло событие, о котором идёт речь.  
 «И так, по повелению царя и великого князя Ивана Васильевича всея Руси и по благословию... Макария митрополита начали изыскивать мастеров печатных книг...  
 И не жалея давал от своих царских сокровищ делателям, диакону церкви Николы чудотворца Ивану Фёдорову да Петру Тимофееву Мстиславцу на устройство печатного дела и на их обеспечение до тех пор, пока дело их не пришло к завершению. И начали печатать впервые эту святую книгу...».
- 1) 1382 г.      2) 1497 г.      3) 1564 г.      4) 1649 г.
- A9.** «Верховниками» в XVIII в. называли  
 1) членов Тайного совета, созданного Екатериной I  
 2) членов Негласного комитета, созданного Александром I  
 3) сподвижников Петра I  
 4) фаворитов Екатерины II.
- A10.** К политическим мероприятиям, проведённым в царствование Петра III, относится  
 1) освобождение дворян от обязанностей службы  
 2) созыв Уложенной комиссии  
 3) принятие Соборного Уложения  
 4) создание военных поселений.
- A11.** Политические убеждения декабристов сформировались под влиянием  
 1) теории «официальной народности»  
 2) теорий утопического социализма  
 3) преобразований Николая I  
 4) революционных событий в Европе.
- A12.** В правление Екатерины II  
 1) появились военные поселения  
 2) ликвидировано патриаршество

- 3) опубликована «Жалованная грамота дворянству»
- 4) российские моряки совершили первые кругосветные путешествия.

**A13.** Что из указанного было одной из причин зависимости крестьян от помещиков после проведения реформ 1860–1870-х гг.?

- 1) запрещение крестьянам заключать сделки
- 2) введение высоких выкупных платежей
- 3) разрушение крестьянской общины
- 4) сохранение права помещика переводить крестьян на месячину.

**A14.** Прочтите отрывок из воспоминаний князя В.П. Мещерского и укажите, в каком году произошло событие, о котором говорится в отрывке.

«Но всё, что происходило по делу Засулич, к сожалению, носило характер рокового малодушия и слабости перед крамолою. Так, дали на улице разжечь целую громадную демонстрацию в честь оправдания Засулич, вызвавшую открытый бой толпы с полицией, и рядом с тем ходили по городу рассказы о том, что не только вся зала суда рукоплескала Засулич в минуту её оправдания, но что даже присутствовавшие в зале высшие сановники Государя явились во главе этих рукоплесканий».

- 1) 1825 г.
- 2) 1848 г.
- 3) 1878 г.
- 4) 1895 г.

**A15.** Оперное искусство в начале XX в. было представлено певцами

- 1) А.Л. Скрябиным, С.В. Рахманиновым
- 2) Ф.И. Шаляпиным, Л.В. Собиновым
- 3) С.П. Дягилевым, В.Ф. Нижинским
- 4) В.И. Качаловым, М.Н. Ермоловой.

**B1.** Установите соответствие между названиями политических партий и фамилиями их руководящих деятелей весной–летом 1917 г.

К каждому из 4-х элементов (А, Б, В, Г) подбирается один соответствующий элемент из обозначенных цифрами (1, 2, 3, 4, 5). Цифры, соответствующие выбранным элементам, запишите в таблицу, приведённую в тексте задания.

ПАРТИИ	ФАМИЛИИ
А) эсеры	1) В.И. Ленин
Б) меньшевики	2) П.Н. Милюков
В) большевики	3) А.И. Гучков
Г) кадеты	4) В.М. Чернов
	5) Ю.О. Мартов

А	Б	В	Г

**B2.** В приведённом ниже списке перечислены события и явления, связанные с революцией 1905–1907 гг. и с революцией 1917 г. Выберите из списка события и явления, связанные с революцией 1905–1907 гг., и обведите соответствующие им номера. Обведённые номера запишите в таблицу в порядке возрастания.

- 1) Октябрьская политическая стачка
- 2) корниловский мятеж
- 3) Кровавое воскресенье

- 4) нота Милюкова
- 5) московское декабрьское восстание
- 6) режим двоевластия.


**Критерии оценивания:** «5» – верно выполнено 15–17 заданий, в том числе В1 и В2; «4» – верно выполнено 11–14 заданий, в том числе В1 или В2; «3» – верно выполнено 6–10 заданий; «2» – верно выполнено менее 6 заданий.

### **Итоговый контроль. Обществознание, 9-й класс. Спецификация**

1. Взаимосвязь природы и общества.
2. Основные сферы жизни общества.
3. Традиционное, индустриальное, постиндустриальное общество.
4. Глобальные проблемы человечества.
5. Многообразие и единство мира.
- 6–7. Деятельность человека и его основные виды.
- 8–11. Культура и духовная жизнь.
- 12–13. Экономическая сфера жизни общества.
14. Структура общества.
- 15–16. Политическая жизнь.
- 17–23. Право.

### **Обществознание, 9-й класс. Диагностический контроль**

#### **Вариант 1.**

1. Какой из примеров иллюстрирует взаимодействие природы и общества?
  - 1) создание славянской азбуки
  - 2) подсечно-огневое земледелие восточных славян
  - 3) сбор дани князем с подвластных племён
  - 4) написание свода законов «Русская Правда».
2. Введение в строй новых промышленных предприятий характеризует изменения, происходящие прежде всего в сфере жизни
  - 1) экономической
  - 2) политической
  - 3) социальной
  - 4) духовной.
3. Для традиционного общества характерно
  - 1) длительное существование общины
  - 2) широкое участие народа в общественной жизни
  - 3) занятие основной массы населения в сфере услуг
  - 4) признание в качестве главной ценности прав и свобод личности.
4. Глобализация в мире связана с
  - 1) формированием крупной фабричной промышленности

- 2) процессом усиления роли сельского хозяйства  
3) ростом взаимозависимости между странами  
4) особенностями культурного развития отдельных стран и народов.
5. И человеку, и животному свойственна потребность в
- 1) самовыражении
  - 2) сохранении потомства
  - 3) общественном признании
  - 4) трудовой деятельности.
6. Научные открытия представляют собой результат деятельности
- 1) материально-производственной
  - 2) социально-преобразовательной
  - 3) практической
  - 4) духовной.
7. Результатом самопознания, в частности, является
- 1) накопление знаний о человеке и природе
  - 2) познание ценностей общества
  - 3) изучение социальных норм
  - 4) представление о своих способностях.
8. Завершите фразу: «Характерное для человека проявление активности, выражающееся в преобразовании внутреннего мира, это \_\_\_\_\_».
9. Под культурой в наиболее общем смысле понимается
- 1) уровень развития науки и техники
  - 2) совокупность всех достижений человека
  - 3) уровень образованности населения
  - 4) все жанры искусства.
10. Закон РФ «Об образовании» называет следующие ступени образования
- 1) дошкольное, общее образование
  - 2) дошкольное, общее, профессиональное, дополнительное образование
  - 3) дошкольное, начальное, профессиональное, дополнительное образование
  - 4) основное, профессиональное образование.
11. Какая религия является мировой?
- 1) шаманизм
  - 2) конфуцианство
  - 3) синтоизм
  - 4) ислам.
12. Дайте определение МОРАЛИ. Запишите ответ \_\_\_\_\_.
13. Одной из причин, вызывающих инфляцию, является
- 1) рост дефицита государственного бюджета
  - 2) исполнение государственного бюджета с профицитом
  - 3) расширение рынка труда, появление новых рабочих мест
  - 4) увеличение выпуска потребительских товаров.
14. Частное предприятие в отличие от государственного характеризует
- 1) хозяйственная самостоятельность
  - 2) внедрение новых технологий
  - 3) уплата налогов
  - 4) учёт затрат на производство продукции.

- 15.** Отметьте приобретённый статус личности
- |                          |                      |
|--------------------------|----------------------|
| 1) маргинал              | 5) 25-летний человек |
| 2) белорус               | 6) мать              |
| 3) председатель профкома | 7) кандидат наук     |
| 4) женщина               | 8) инженер.          |
- 16.** Систему разделения властей в РФ характеризует
- 1) подчинение судей парламенту
  - 2) подчинение Правительства РФ Государственной Думе
  - 3) самостоятельность каждой из ветвей власти
  - 4) соединение исполнительной и законодательной власти в одном органе.
- 17.** Демократический режим характеризуется
- 1) господством исполнительной власти
  - 2) защитой прав и свобод граждан
  - 3) командно-административными методами управления
  - 4) господством одной обязательной идеологии.
- 18.** Нормы права, в отличие от норм морали,
- 1) регулируют общественные отношения
  - 2) обеспечиваются силой общественного мнения
  - 3) соответствуют общепринятым представлениям о добре и зле
  - 4) выражаются в официальной норме.
- 19.** Какое из названных прав предоставляется только по достижении полной дееспособности?
- 1) на равный доступ к государственной службе
  - 2) на образование
  - 3) на защиту от всех форм дискриминации
  - 4) на свободу искать, получать и распространять информацию.
- 20.** Первой формой выражения права был
- 1) судебный прецедент
  - 2) правовой обычай
  - 3) нормативно-правовой акт
  - 4) правовая доктрина
- 21.** Вставьте пропущенное слово: «Органы местного \_\_\_\_\_ именуются в законодательстве муниципальными».
- 22.** Административным правонарушением является
- 1) неявка на работу бригады строителей
  - 2) забастовка авиадиспетчеров
  - 3) распитие студентами спиртных напитков в здании института
  - 4) захват заложников в здании театра.
- 23.** Какой источник права закрепил название государства Российская Федерация – Россия?
- 1) указ Президента РФ
  - 2) Конституция РФ
  - 3) федеральный закон РФ
  - 4) постановление Правительства РФ.

### Вариант 2.

- 1.** Укажите пример непосредственного взаимодействия общества с природой
- 1) ограничение деятельности СМИ





- 2) цены на товары и услуги складываются в зависимости от спроса и предложения  
 3) производятся товары и услуги  
 4) происходит замена устаревшего оборудования на новое, более совершенное.
- 13.** Спрос и предложение на акции крупнейших компаний формируются на рынке  
 1) ценных бумаг  
 2) сырья и материалов  
 3) товаров и услуг  
 4) недвижимости.
- 14.** Общей для подростка и взрослого является социальная роль  
 1) водителя такси  
 2) военнослужащего срочной службы  
 3) пользователя Интернета  
 4) учащегося средней школы.
- 15.** К признакам правового государства относится  
 1) подчинение закону всех государственных органов и должностных лиц  
 2) существование исполнительных органов  
 3) специальные вооружённые отряды людей (армия, полиция и т.д.)  
 4) командно-административные методы управления.
- 16.** Что из указанного непосредственно связано с понятием «власть»?  
 1) самопознание  
 2) авторитет  
 3) социализация  
 4) урбанизация.
- 17.** Что относится к функциям политической партии в демократическом обществе?  
 1) разработка законопроектов и принятие законов  
 2) установление правил приёма в высшие учебные заведения  
 3) принятие в российское гражданство  
 4) осуществление связи гражданского общества с государством.
- 18.** Как называется Основной закон государства, закрепляющий основы общественного и экономического строя страны?  
 1) Договор  
 2) Акт  
 3) Конституция  
 4) Декларация
- 19.** Вставьте пропущенное слово: «На общенациональный \_\_\_\_\_ выносятся вопросы, касающиеся важнейших проблем политической жизни».
- 20.** Что является правонарушением?  
 1) невыполнение строительной фирмой условий договора о строительстве дома  
 2) отключение подачи электроэнергии в некоторые населённые пункты из-за урагана  
 3) выезд начинающего автолюбителя на трассу в час-пик  
 4) выступление работника на собрании коллектива с критикой директора.
- 21.** Среди перечисленных правонарушений административным является  
 1) производство контрафактных видеокассет  
 2) дача взятки чиновнику  
 3) присвоение чужого изобретения  
 4) неоплаченный провоз багажа.
- 22.** Примером правового документа, регулирующего предпринимательскую деятельность, является

- 1) Гражданский кодекс РФ
- 2) Семейный кодекс РФ
- 3) закон РФ «Об образовании»
- 4) Всеобщая декларация прав человека.

**Критерии оценивания:** «5» — верно выполнено 20–23 задания, «4» — верно выполнено 15–19 заданий, «3» — верно выполнено 9–14 заданий, «2» — верно выполнено менее 9 заданий.

## Обществознание, 11-й класс

### I вариант

- A1.** Что из нижеприведённого характеризует общество как систему?
- 1) обособление от естественной среды
  - 2) наличие общественных отношений
  - 3) сохранение связи с природой
  - 4) совокупность подсистем и элементов.
- A2.** Какую сферу общества представляют религия, наука, образование?
- 1) экономическую
  - 2) социальную
  - 3) политическую
  - 4) духовную.
- A3.** Переход к постиндустриальному обществу характеризуется
- 1) формированием рыночной экономики
  - 2) ограничением социальной мобильности
  - 3) развитием средств массовой коммуникации
  - 4) организацией фабричного производства.
- A4.** Верны ли следующие суждения об обществе?
- А. Общество находится в состоянии постоянного развития, что позволяет характеризовать его как динамическую систему.
- Б. Общество в широком смысле — это весь окружающий человека мир.
- 1) верно только А
  - 2) верно только Б
  - 3) верны оба суждения
  - 4) оба суждения неверны.
- A5.** Признаком понятия «человеческая деятельность» является
- 1) доминирование биологических потребностей
  - 2) приспособительный характер
  - 3) целенаправленность
  - 4) обязательное использование инструментов.
- A6.** Какое из приведённых утверждений является научным?
- 1) Время течёт повсюду одинаково и ни от чего не зависит.
  - 2) Судьба человека зависит от расположения на небе звёзд в момент его рождения.
  - 3) Электрический ток течёт по проводам так же, как вода по трубам.
  - 4) Существует наследственная предрасположенность к отдельным заболеваниям.

- A7.** Верны ли следующие суждения об истине?  
А. Относительность истины обусловлена изменчивостью постигаемого мира.  
Б. Относительность истины обусловлена развитием познавательных возможностей человека.  
1) верно только А  
2) верно только Б  
3) верны оба суждения  
4) оба суждения неверны.
- A8.** В условиях рыночной экономики производитель может самостоятельно  
1) определять виды налогов  
2) устанавливать размеры минимальной оплаты труда  
3) назначать социальные пособия  
4) решать, что и как производить.
- A9.** Доходы государственного бюджета России в 1996 г. составили 536 трлн. руб., а расходы — 729 трлн. руб. Какое явление в экономике страны отражают эти данные?  
1) повышение роли государства в экономике  
2) наличие бюджетного дефицита  
3) снижение потребительского спроса  
4) усиление монополизации экономики.
- A10.** Верны ли следующие суждения о налоговой политике государства?  
А. Государство стремится уменьшать налоговое бремя на производителя, если в экономике спад потребления.  
Б. Государство стремится уменьшать налоговое бремя, если увеличиваются размеры государственного долга.  
1) верно только А  
2) верно только Б  
3) верны оба суждения  
4) оба суждения неверны.
- A11.** Какой признак лежит в основе объединения людей в такую социальную общность, как парижане?  
1) социально-классовый  
2) этнический  
3) демографический  
4) территориальный.
- A12.** Верны ли следующие суждения об этнических общностях?  
А. Этнические общности являются важными элементами социальной структуры общества.  
Б. Племена — это наиболее многочисленные этносы, отличающиеся общностью самосознания, определённым этническим характером и психическим складом.  
1) верно только А  
2) верно только Б  
3) верны оба суждения  
4) оба суждения неверны.
- A13.** Внешняя функция современного государства —  
1) защита конституционного строя

- 2) организация хозяйственной жизни общества
  - 3) защита гражданских прав и свобод человека
  - 4) развитие взаимовыгодного сотрудничества с другими странами.
- A14.** Какое из направлений деятельности характерно для политической партии в демократическом обществе?

- 1) введение налогов на прибыль
- 2) участие в избирательных кампаниях
- 3) управление государственными предприятиями
- 4) руководство органами исполнительной власти.

**A15.** Верны ли следующие суждения о государстве?

А. Задачей любого государства является отстаивание интересов страны на международной арене.

Б. Задачей любого государства является завоевание новых территорий и борьба за сферы влияния в мире.

- 1) верно только А
- 2) верно только Б
- 3) верны оба суждения
- 4) оба суждения неверны.

**A16.** Отличие права от других социальных норм состоит в том, что оно

- 1) регулирует общественные отношения
- 2) обеспечивается общественным мнением
- 3) адресуется людям и их объединениям
- 4) поддерживается силой государства.

**A17.** Верны ли следующие суждения о правовых нормах?

А. Правовые нормы, существующие в обществе, должны отражать его социально-экономическое развитие.

Б. Законы могут противоречить сложившейся в обществе морали.

- 1) верно только А
- 2) верно только Б
- 3) верны оба суждения
- 4) оба суждения неверны.

**В1.** Установите соответствие между понятиями и их определениями: к каждой позиции первого столбца подберите соответствующую позицию из второго столбца.

**ПОНЯТИЯ**

- А) социальная мобильность
- Б) социальная дифференциация
- В) социальная роль
- Г) социальная норма

**ОПРЕДЕЛЕНИЯ**

- 1) социальные функции, выполняемые человеком в соответствии с его социальным статусом
- 2) перемещения из одной социальной группы в другую
- 3) руководящее начало, требование, образец
- 4) разделение общества на группы, занимающие разное социальное положение

Запишите в таблицу выбранные цифры

А	Б	В	Г

**Н. Советова, А. Тувельман, М. Молчанова и др.**  
 Внутрискольный контроль качества обученности

**В2.** Найдите в приведённом списке три черты общества как динамичной системы и обведите цифры, под которыми они указаны.

- 1) обособление от природы
- 2) отсутствие взаимосвязи подсистем и общественных институтов
- 3) способность к самоорганизации и саморазвитию
- 4) выделение из материального мира
- 5) постоянные изменения
- 6) возможность деградации отдельных элементов

Выбранные цифры в ответе запишите в порядке возрастания (без пробелов и других символов).

Ответ: \_\_\_\_\_

### II вариант

**A1.** Общество — это

- 1) направленное развитие от менее совершенного к более совершенному
- 2) способы взаимодействия и формы объединения людей
- 3) часть природы
- 4) материальный мир в целом.

**A2.** В какой сфере общества происходят процессы маргинализации, стратификации?

- |                  |                 |
|------------------|-----------------|
| 1) экономической | 3) политической |
| 2) социальной    | 4) духовной.    |

**A3.** Какой из признаков присущ традиционному обществу?

- 1) серийное производство продукции
- 2) развитие естественных наук
- 3) господство семьи патриархального типа
- 4) ценность свободы личности.

**A4.** Верны ли следующие суждения о взаимосвязи сфер общественной жизни?

А. Рост государственных ассигнований на производство новых видов вооружения является примером связи политической и экономической сфер общества.

Б. Финансирование меценатом деятельности музея является примером связи экономической и духовной сфер общества.

- |                   |                          |
|-------------------|--------------------------|
| 1) верно только А | 3) верны оба суждения    |
| 2) верно только Б | 4) оба суждения неверны. |

**A5.** Изготовление средств труда, необходимых для охоты (луков, стрел, охотничьего оружия), представляет собой пример деятельности

- 1) материально-производственной
- 2) ценностно-ориентировочной
- 3) прогностической
- 4) социально-преобразовательной.

**A6.** Знания, наиболее полно и точно соответствующие окружающему миру, принято называть

- |                |                   |
|----------------|-------------------|
| 1) ощущением   | 3) умозаключением |
| 2) восприятием | 4) истиной        |





Б. Термины «федерация» и «конфедерация» обозначают формы политического режима и характеризуют степень политических прав и свобод граждан.

- 1) верно только А  
2) верно только Б  
3) верны оба суждения  
4) оба суждения неверны.

**A16.** Согласно Конституции РФ гарантом территориальной целостности страны, прав и свобод личности является

- 1) Президент РФ  
2) Правительство РФ  
3) Государственная Дума  
4) Совет Федерации.

**A17.** Верны ли следующие суждения о правах потребителя?

Права потребителя включают в себя

А. контроль за производством и распространением товаров.

Б. определение рынка сбыта товара.

- 1) верно только А  
2) верно только Б  
3) верны оба суждения  
4) оба суждения неверны.

**B1.** Установите соответствие между событиями и связанными с ними видами социальной мобильности: к каждой позиции первого столбца подберите соответствующую позицию из второго столбца.

#### СОБЫТИЯ

А) Учёный-историк начал преподавать в университете.

Б) Старший преподаватель получил должность доцента.

В) Офицер получил внеочередное звание.

Г) Девушка-католичка накануне бракосочетания перешла в протестантскую веру.

#### ВИДЫ СОЦИАЛЬНОЙ МОБИЛЬНОСТИ

- 1) вертикальная  
2) горизонтальная

Запишите в таблицу выбранные цифры.

А	Б	В	Г

**B2.** Найдите в приведённом ниже списке четыре политические ценности демократического общества и обведите цифры, под которыми они указаны

- 1) однопартийная система  
2) парламентаризм  
3) безальтернативные выборы  
4) права человека  
5) правовое государство  
6) политический плюрализм

Выбранные цифры в ответе запишите в порядке возрастания (без пробелов и других символов).

Ответ: \_\_\_\_\_

**Критерии оценивания:** «5» — верно выполнено 17–19 заданий, в том числе В1 и В2; «4» — верно выполнено 12–16 заданий, в том числе В1 или В2; «3» — верно выполнено 7–11 заданий; «2» — верно выполнено менее 7 заданий.



3) Люксембург – самая маленькая по площади территории страна в зарубежной Европе.

4) Крупнейший по грузообороту порт зарубежной Европы – Гамбург.

**Часть В. Задания с кратким ответом.**

**В1.** Выберите из предложенного списка три вида природных ресурсов, относящихся к ископаемым возобновимым.

- А) Каменный уголь      Г) Почвенные ресурсы  
Б) Лесные ресурсы      Д) Алюминиевые руды  
В) Солнечная энергия      Е) Рыбные ресурсы.

Буквы, соответствующие выбранным ответам, запишите в алфавитном порядке без пропусков и знаков препинания.

Ответ: \_\_\_\_\_.

**В2.** Установите соответствие между перечисленными странами и видами сельскохозяйственной продукции, которые являются их международной специализацией.

- |             |               |
|-------------|---------------|
| Страна      | С/х продукция |
| 1) Канада   | А) Цитрусовые |
| 2) Бразилия | Б) Лен        |
| 3) Испания  | В) Пшеница    |
|             | Г) Кофе       |

Запишите в таблицу буквы, соответствующие выбранным ответам.

1	2	3

**В3.** Из перечисленных европейских промышленных центров выберите три, находящиеся на территории Германии.

- А) Страсбург      Г) Антверпен  
Б) Бирмингем      Д) Мюнхен  
В) Дуйсбург      Е) Йена

Буквы, соответствующие выбранным ответам, запишите в алфавитном порядке без пропусков и знаков препинания.

Ответ: \_\_\_\_\_.

**Часть С. Задания с развёрнутым ответом.**

**С1.** Крупнейшие промышленные центры Японии, такие, как Осака, Кобе, Нагоя расположены в пределах западного, Тихоокеанского, побережья страны. Приведите не менее двух факторов, определяющих их размещение.

\_\_\_\_\_

\_\_\_\_\_

**С2.** Какими факторами, кроме большой численности населения, объясняется недостаточное обеспечение населения продукцией сельского хозяйства во многих странах Азии?

\_\_\_\_\_

\_\_\_\_\_

\_\_\_\_\_

**Вариант 2****Часть А. Задания с выбором ответа.**

- A1.** Какая из перечисленных стран является наибольшей по численности населения?  
 1) Япония 3) Франция  
 2) Индонезия 4) Пакистан
- A2.** Какое из перечисленных государств по форме правления является республикой?  
 1) Нидерланды 3) Норвегия  
 2) Бельгия 4) Финляндия
- A3.** Для какой из перечисленных стран характерен наименьший естественный прирост населения?  
 1) Австрия 3) Алжир  
 2) Бразилия 4) Бангладеш
- A4.** Какой из перечисленных народов говорит на языке, принадлежащем к романской группе индоевропейской семьи?  
 1) Датчане 3) Итальянцы  
 2) Венгры 4) Поляки
- A5.** В какой из перечисленных стран уровень урбанизации наибольший?  
 1) Мексика 3) Франция  
 2) Китай 4) Австралия
- A6.** В каком из перечисленных регионов мира в структуре хозяйства преобладают отрасли сельского хозяйства?  
 1) Северная Америка 3) Австралия и Новая Зеландия  
 2) Западная Европа 4) Экваториальная Африка
- A7.** Какие отрасли преобладают в структуре хозяйства стран Западной Европы?  
 1) Сельское хозяйство  
 2) Отрасли непроеизводственной сферы  
 3) Нефтедобыча и нефтепереработка  
 4) Машиностроение
- A8.** Для какой из перечисленных стран нефтедобывающая промышленность имеет экспортное значение?  
 1) Франция 3) Италия  
 2) Болгария 4) Норвегия
- A9.** На какой вид транспорта приходится наибольшая доля в мировых перевозках пассажиров?  
 1) Авиационный 3) Автомобильный  
 2) Морской 4) Железнодорожный
- A10.** В каком из перечисленных утверждений содержится верная характеристика зарубежной Азии?  
 1) На территории одной из стран зарубежной Азии находится самая северная точка материка Евразия.  
 2) Большинство государств зарубежной Азии по форме правления являются монархиями.  
 3) Китай — самая многонациональная страна зарубежной Азии.  
 4) Зарубежная Азия — родина всех трёх мировых религий.

**Часть В. Задания с кратким ответом.**

**В1.** Выберите из предложенного списка три вида природных ресурсов, относящиеся к неисчерпаемым.

- |                               |                   |
|-------------------------------|-------------------|
| А) Природный газ              | Г) Лесные ресурсы |
| Б) Энергия приливов и отливов | Д) Медные руды    |
| В) Солнечная энергия          | Е) Энергия ветра  |

Буквы, соответствующие выбранным ответам, запишите в алфавитном порядке без пропусков и знаков препинания.

Ответ: \_\_\_\_\_.

**В2.** Установите соответствие между перечисленными странами и видами сельскохозяйственной продукции, которые являются их международной специализацией.

- |              |                       |
|--------------|-----------------------|
| Страна       | С/х продукция         |
| 1) США       | А) Шерсть             |
| 2) Австралия | Б) Натуральный каучук |
| 3) Индонезия | В) Джут               |
|              | Г) Пшеница            |

Запишите в таблицу буквы, соответствующие выбранным ответам.

1	2	3

**В3.** Из перечисленных азиатских промышленных центров выберите три, находящиеся на территории Японии.

- |             |            |
|-------------|------------|
| А) Шанхай   | Г) Кобе    |
| Б) Осака    | Д) Мумбаи  |
| В) Сингапур | Е) Саппоро |

Буквы, соответствующие выбранным ответам, запишите в алфавитном порядке без пропусков и знаков препинания.

Ответ: \_\_\_\_\_.

**Часть С. Задания с развёрнутым ответом.**

**С1.** Какими факторами, кроме более высокого уровня жизни, объясняется превращение зарубежной Европы в один из главных современных районов трудовой иммиграции? Приведите не менее двух факторов.

**С2.** Какие факторы, кроме наличия выхода к побережьям Северного и Балтийского морей, определяют выгодность экономико-географического положения ФРГ? Назовите не менее двух факторов.

Проверочный ключ к контрольной работе по географии. 10-й класс.

**Вариант 1.**

**Часть А. Правильный ответ – 1 балл, неправильный ответ, более одного ответа или отсутствие ответа – 0 баллов.**

1.	2.	3.	4.	5.	6.	7.	8.	9.	10.
3	4	2	1	2	3	4	2	4	1

**Часть В. Правильный ответ – 2 балла.**

<b>1.</b>	<b>2.</b>	<b>3.</b>
Б Г Е	В Г А	В Д Е

**Часть С. Правильный ответ – 2 балла; частично правильный ответ (один критерий из двух) – 1 балл; отсутствие ответа или неправильный ответ – 0 баллов.**

**С1.**

- 1) Промышленное сырьё и топливо в Японию доставляются морем.
- 2) Основная часть населения (трудовые ресурсы) сосредоточена в восточной части страны.

**С2.**

Недостаток земель, пригодных для обработки ИЛИ значительная часть территории занята горами и пустынями.

Дефицит водных ресурсов ИЛИ земледелие в основном на орошаемых землях при недостатке воды для орошения.

**Вариант 2.****Часть А.**

<b>1.</b>	<b>2.</b>	<b>3.</b>	<b>4.</b>	<b>5.</b>	<b>6.</b>	<b>7.</b>	<b>9.</b>	<b>9.</b>	<b>10.</b>
2	4	1	3	4	4	2	4	3	4

**Часть В**

<b>1.</b>	<b>2.</b>	<b>3.</b>
Б В Е	Г А Б	Б Г Е

**Часть С.****С1.**

- 1) Низкий или отрицательный естественный прирост населения.
- 2) Высокая доля старших возрастных групп в населении ИЛИ недостаток трудоспособного населения в развитых странах Европы.

**С2.**

1) Центральное положение на территории Европы ИЛИ наличие границ со многими странами.

2) Большая площадь территории с разнообразными природно-климатическими условиями.

**Критерии оценивания:**

<b>Сумма баллов:</b>	<b>Менее 10</b>	<b>11–14</b>	<b>15–17</b>	<b>18–20</b>
Оценка:	2	3	4	5

**Материалы к контрольной работе по биологии в 9-м (10-м) классах**

**Контролируемая тема:** «Основы цитологии».

**Цель:** выявить уровень сформированности умения устанавливать взаимосвязи между строением и функцией органоидов клетки и анализировать сущность физиологических процессов.

**Вариант 1.****1-й уровень**

Письменно ответьте на вопросы и выполните задания.

1. Расшифруйте термины: прокариоты, гетеротрофы, транскрипция.
2. Каково строение первичной структуры молекулы белка?
3. Какова взаимосвязь между строением и выполняемой функцией плазматической мембраны?
4. Что происходит в процессе гликолиза?
5. Укажите роль веществ, принимающих участие в процессе фотосинтеза.

**2-й уровень**

6. Сравните строение клеток прокариот и эукариот, в таблице перечислите признаки и отметьте их наличие или отсутствие.

Признаки	Прокариоты	Эукариоты

7. Запишите сходные черты и различия пластид и митохондрий.

**3-й уровень**

8. В одной молекуле ДНК гуаниловый нуклеотид составляет 17% от общего количества нуклеотидов. Определите процент содержания тиминового нуклеотида. Запишите ответ и его обоснование.

**Вариант 2.****1-й уровень**

Письменно ответьте на вопросы и выполните задания.

1. Расшифруйте термины: эукариоты, автотрофы, трансляция.
2. Каково строение первичной структуры молекулы ДНК?
3. Какова взаимосвязь между строением и выполняемой функцией эндоплазматической сети?
4. Что происходит в результате кислородного этапа энергетического обмена?
5. Укажите роль веществ, принимающих участие в процессе биосинтеза.

**2-й уровень**

6. Сравните строение растительной и животной клетки, в таблице перечислите признаки и отметьте их наличие или отсутствие.

Признаки	Клетка растительная	Клетка животная

7. Запишите, в чём сходство и различия хемосинтеза и фотосинтеза.

**3-й уровень**

8. В молекуле ДНК адениловый нуклеотид составляет 13% от общего количества нуклеотидов. Определите процент содержания цитозинового нуклеотида. Запишите ответ и его обоснование

**Критерии оценивания:** «5» — верно выполнено 7–8 заданий; «4» — верно выполнено 5–6 заданий; «3» — верно выполнено 3–4 задания; «2» — верно выполнено менее 3 заданий.



## Контрольная работа по русскому языку в 10-м классе

Выберите правильный ответ

1. В каком слове происходит как оглушение, так и озвончение согласного звука?

- А) салазки  
 Б) привокзальный  
 В) подсказка  
 Г) отгрузка

2. В каком ряду слова не связаны названными отношениями?

- А) правописание — орфография (**омонимы**)  
 Б) дорогой — дешёвый (**антонимы**)  
 В) сытый — сытный (**паронимы**)  
 Г) наказывать — карать (**синонимы**)

3. Укажите способ образования слова **издалека**

- А) приставочный  
 Б) приставочно-суффиксальный  
 В) суффиксальный  
 Г) сложение

4. В каком из вариантов правильно указана грамматическая основа предложения?

**Один из вас будет приглашён во дворец.**

- А) один из вас будет приглашён  
 Б) один будет приглашён  
 В) один из вас приглашён  
 Г) один будет

5. В каком словосочетании используется тип связи **примыкание**?

- А) смотреть по-другому  
 Б) печатная продукция  
 В) пишет сочинение  
 Г) помогать подруге

6. В каком ряду во всех случаях НЕ со словом пишется слитно?

- А) (не)прочный материал ; бабушка (не)доумевала; (не)обнаруженный вирус  
 Б) вовсе (не)огорчённый вид; гуляли (не)долго; (не)проверенные факты  
 В) (не)громкие крики; кровать (не) застелена; (не)глядя  
 Г) (не)обдуманно; (не)смотря на (не)погоду, мы гуляли); (не)хватает времени

7. В каком(-их) ряду(-ах) в обоих случаях на месте пропуска ставится Б?

- А) не плач...те; нужная вещ...  
 Б) из-за туч...; покрыт сплош...  
 В) шире плеч...; стало невтерпёж...  
 Г) замаж...те краской; пореж... арбуз  
 Д) будеш... знать; ценный овощ...

8. В каком ряду на месте пропуска пишется НН?

- А) Ваши пожелания учте...ы.  
 Б) Бумажные снежинки налепле...ы прямо на стекло.

Н. Советова, А. Тувельман, М. Молчанова и др.  
 Внутрискольный контроль качества обучения

В) Древнеиндийское общество было организова...о по кастовому принципу.

Г) Моя дочь очень умна и мила, только рассея...а.

9. В каком ряду(-ах) на месте всех пропусков пишется одна и та же буква?

А) уважа...мые гости; уверя...мый в обратном

Б) ненавид...мый хозяином; колебл...мый ветром

В) слыш...мый звон; муч...мый сомнениями

Г) вид...мый издал...ка; немysl...мая удача

Д) несконча...мый разговор; недвиж...мое имущество

10. В каком варианте ответа правильно указаны все цифры, на месте которых необходимо поставить запятую?

**Встав в четыре утра(1) мы (2) нехотя(3) сели в машину и (4) несмотря на плохую дорогу(5) к полудню уже были в Новгороде.**

А) 145

Б) 12345

В) 123

Г) 15

11. В каком (-их) предложении(-ях) допущена пунктуационная ошибка?

А) Он прошёл в комнату и повернув выключатель, зажёл свет.

Б) Спортсмен выполнив норму мастера спорта, вошёл в состав сборной команды.

В) Мать несколько раз обернулась, взмахивая платком.

Г) Чуть дрожат, качаясь от ветра, сосны.

Д) Вывернув с корнем десятки деревьев, ураган затих.

12. В каком предложении ни в одном указанном месте запятая не ставится?

А) Скажи боярам, чтоб берегли князя \_ как зеницу ока.

Б) А волосы у неё были тяжёлые, густые и золотые\_ что спелая рожь.

В) Гляжу\_ как безумный\_ на чёрную шаль.

Д) И путешествия ему\_ как всё на свете\_ надоели.

13. В каком предложении на месте пропуска не ставится запятая?

А) Дима сказал, что \_ если мы не поторопимся, то нам придётся ночевать в лесу.

Б) Есть в нашем краю такие места, что \_ когда окажешься в них, почувствуешь себя в обособленном, отгороженном от остального земного пространства мире.

В) Передай Оле, что \_ если она не придет завтра на работу, её уволят.

Г) Маша отчётливо помнила, что \_ когда она заходила в магазин, напротив остановился тёмно-синий джип.

14. В каком предложении выражена основная мысль текста?

(1) Я и мир вокруг — эта проблема исстари волнует человека. (2) Это и естественно, ведь в мире всё взаимосвязано и взаимообуслов-

лено. (3) Человеку природа нужна. (4) И не потому только, что лес очищает воздух, накапливает влагу и солнечную энергию, защищает поля и реки, а без воды и воздуха жизнь вообще немислима. (5) Красота луга, вечернего заката, камешка, обкатанного морской волной, былинки, растущей на горном склоне, делает людей более человечными, благородными, чуткими.

(6) Но все ли это понимают? (7) Все ли способны разглядеть прекрасное? (8) Все ли могут чувствовать боль от мимоходом сорванного цветка или сломанной ветки? (9) Сколько раз мы проходили равнодушно по мусору, выброшенному на траву, по скомканным целофановым пакетам под ногами... (10) Как быстро привыкли мы к сообщениям о реках и озёрах, загрязнённых промышленными отходами. (11) Такой мы оставляем на земле след, а терпеливая земля всё сильнее выпускает когти, и на нас обрушиваются стихийные бедствия и эпидемии.

(12) Будут ли радовать глаз цветы, петь птахи, зеленеть деревья, зависит от каждого из нас.

- А) (12) — в двенадцатом      Б) (7) — в седьмом  
В) (2) — во втором      Г) (11) — в одиннадцатом

**15.** Определите стиль и тип речи предыдущего текста. Выберите правильный ответ.

- А) публицистический, повествование    Б) художественный; описание  
В) публицистический; рассуждение    Г) научный, рассуждение  
Д) разговорный, повествование

**Критерии оценивания:**

- «5» — верно выполнено 14–15 заданий  
«4» — верно выполнено 11–13 заданий  
«3» — верно выполнено 7–10 заданий  
«2» — верно выполнено менее 7 заданий

**Контрольная работа по алгебре в 7-м классе  
(базовый уровень)**

Работа состоит из восьми заданий. Первые шесть заданий составлены в тестовой форме. (Необходимо выбрать только верный ответ из 4-х предложенных). Седьмое и восьмое задание должны быть представлены с полной записью.

**I Вариант**

1) Найдите точку пересечения графика функции  $y = -2x + 3$  с осью абсцисс.

- а) (0; 3)    б) (1,5; 0)    в) (-3; 0)    г) (0; 1,5)

2) Упростите выражение:  $(4x - 5)(4x + 5) + 25$

- а)  $16x^2$     б)  $4x^2$     в) 0    г) 50

3) Разложите многочлен  $x^2 - 2x + x - 2$  на множители

- а)  $(x + 2)(x - 1)$     б)  $(x - 2)(x + 1)$     в)  $(x - 1)(x - 2)$     г)  $(x - 2)x$

4) Упростите выражение:  $\frac{(-2x^3)^4}{16x^8}$

а)  $x^4$       б)  $x^2$       в)  $-\frac{1}{2}x^4$       г)  $\frac{1}{4}x^2$

5) В уравнении  $x - 2y = 4$  выразите переменную  $y$  через переменную  $x$ :

а)  $y = 2x - 4$       б)  $y = 0,5x - 2$       в)  $y = x - 8$       г)  $y = 2x + 4$

6) Найдите корень уравнения:  $\frac{x+3}{2} - \frac{2x-1}{3} = 1$

а)  $-4$       б)  $3$       в)  $0$       г)  $5$

7) Если одну сторону квадрата увеличить на 2 см, а другую уменьшить на 3 см, то площадь полученного прямоугольника станет на  $20 \text{ см}^2$  меньше площади данного квадрата. Найдите сторону квадрата.8) Постройте график уравнения  $mx - 2y = 1$ , зная, что он проходит через точку  $A(3; 1)$ **II Вариант**1) Найдите точку пересечения графика функции  $y = -7x + 7$  с осью ординат

а)  $(0; 7)$       б)  $(7; 0)$       в)  $(1; 0)$       г)  $(0; -7)$

2) Упростите выражение:  $(2x - 3)^2 - 9 + 12x$

а)  $6x$       б)  $4x^2$       в)  $-12x$       г)  $2x^2 - 18$

3) Разложите многочлен  $x^2 + 3x - x - 3$  на множители

а)  $(x + 3)(x - 1)$       в)  $(x - 3)(x - 2)$

б)  $(x - 3)(x + 1)$       г)  $x(x + 3)$

4) Упростить выражение:  $\frac{(-2x^3)^3}{16x^9}$

а)  $2x^3$       б)  $-\frac{1}{2}$       в)  $-8x$       г)  $-\frac{8}{x^3}$

5) В уравнении  $2x - y = 4$  выразите переменную  $x$  через переменную  $y$ :

а)  $x = 2y - 4$       б)  $x = 0,5y + 2$       в)  $x = y - 8$       г)  $x = 0,5y + 4$

6) Найдите корень уравнения:  $x - \frac{2x+1}{3} = 2$

а)  $-4$       б)  $7$       в)  $0$       г)  $-3$

7) От посёлка до озера турист шёл со скоростью 5 км/ч, а обратно шёл другой дорогой на 2 км короче со скоростью 4 км/ч. Найдите длину дороги, которой шёл турист до озера, если на обратный путь он затратил на 6 мин. меньше.

8) Построить график уравнения  $2x - ny = 6$ , зная, что он проходит через точку  $B(1; -1)$ .**Критерии оценивания:** «5» — верно выполнено 8 заданий; «4» — верно выполнено 6–7 заданий; «3» — верно выполнено 3–5 заданий; «2» — верно выполнено менее 3 заданий.

## Итоговая контрольная работа по алгебре в 8-м классе (базовый уровень)

### I Вариант

1) Найти значение числового выражения  $(3\sqrt{5} - 2\sqrt{3})\sqrt{5} + \sqrt{60}$   
 Ответы: А)  $2\sqrt{15}$  Б) 15 В)  $-2\sqrt{15}$  Г)  $4\sqrt{5}$  Д) Нет верного ответа.

2) Найти наименьший из корней уравнения  $(y+2)^2 + (y-3)^2 = 13$   
 Ответы: А) 1 Б) 0 В) -1 Г) 2 Д) Нет верного ответа.

3) Найти произведение корней уравнения  $2x^2 - 9x - 40 = 0$   
 Ответы: А) 0 Б) -10 В) -20 Г) 10 Д) Нет верного ответа.

4) Найти наибольшее значение переменной  $m$ , при котором значения дробей  $\frac{8m-5}{m}$  и  $\frac{9m}{m+2}$  равны.

Ответы: А) 10 Б) 14 В) 3 Г) 0 Д) Нет верного ответа.

5) Найдите наименьшее целое решение неравенства  $6b - 1 < 12 + 7b$   
 Ответы: А) -12 Б) -14 В) -13 Г) 12 Д) Нет верного ответа.

6) Упростить выражение  $\frac{5y^2}{y^2-1} : \left(1 - \frac{1}{1-y}\right)$   
 Ответы: А)  $\frac{y^2}{y-1}$  Б)  $\frac{5y}{y-1}$  В)  $\frac{5y^2}{y-1}$  Г)  $\frac{5y}{y+1}$  Д) Нет верного ответа.

7) Решить задачу и записать её решение.

В кинотеатре число мест в ряду на 6 больше числа рядов. Найти число рядов, если в кинотеатре всего 216 мест.

8) При каких значениях  $c$  уравнение  $x^2 - x - c = 0$  не имеет корней.

### II Вариант

1) Найти значение числового выражения  $(3\sqrt{6} - 2\sqrt{3})\sqrt{6} + 6\sqrt{2}$   
 Ответы: А)  $-4\sqrt{2}$  Б) 18 В)  $12\sqrt{2}$  Г) 12 Д) Нет верного ответа.

2) Найти наименьший из корней уравнения  $2x - 3x^2 = (x+1)^2 - 17$   
 Ответы: А) 2 Б) 1 В) 0 Г) -2 Д) Нет верного ответа.

3) Найти сумму корней уравнения  $3x^2 - 9x - 11 = 0$

Ответы: А) 0 Б) 3 В)  $\frac{11}{3}$  Г) -3 Д) Нет верного ответа.

4) Найти наибольшее значение переменной  $n$ , при котором значения дробей  $\frac{3}{n^2+2}$  и  $\frac{1}{n}$  равны.

Ответы: А) 2 Б) 1 В) -2 Г) 0 Д) Нет верного ответа.

5) Найдите наибольшее целое решение неравенства  $3a - 1 > -1 + 6a$   
 Ответы: А) -1 Б) 0 В) -2 Г) 3 Д) Нет верного ответа.

6) Упростить выражение  $\frac{y-2}{y-3} \cdot \left(y + \frac{y}{2-y}\right)$

Ответы: А)  $y$  Б)  $y-2$  В)  $2-y$  Г)  $y-3$  Д) Нет верного ответа.

7) Решить задачу и записать её решение.

Произведение двух последовательных натуральных чисел больше их суммы на 5. Найти эти числа.

8) При каких значениях  $b$  уравнение  $bx^2 - 4x - 1$  не имеет корней?

**Критерии оценивания:** «5» — верно выполнено 8 заданий; «4» — верно выполнено 6–7 заданий; «3» — верно выполнено 3–5 заданий; «2» — верно выполнено менее 3 заданий.

### Контрольная работа по алгебре, 9-й класс (базовый уровень)

#### I Вариант

1) Найти наименьший из корней уравнения  $t^4 - 5t^2 - 36 = 0$

Ответы: А)  $-4$  Б)  $3$  В)  $-3$  Г)  $-1$  Д) Нет верного ответа.

2) Решить неравенство  $(8-x)(2x-5) \geq 0$

Ответы: А)  $[2,5; 8]$  Б)  $(-\infty; 2,5] \cup [8; +\infty)$  В)  $(-\infty; 2,5]$  Г)  $[8; +\infty)$

Д) Нет верного ответа.

3) Найти восемнадцатый член арифметической прогрессии  $-23; -20; \dots$

Ответы: А)  $24$  Б)  $16$  В)  $42$  Г)  $28$  Д) Нет верного ответа.

4) Упростить выражение  $\sqrt[3]{\sqrt{b^4}}$

Ответы: А)  $b^{\frac{2}{3}}$  Б)  $\sqrt[3]{b}$  В)  $b^2$  Г)  $16\sqrt{2}$  Д) Нет верного ответа.

5) Найти значение выражения  $\frac{4}{2\sqrt{2}+3} + \frac{4}{3-2\sqrt{2}}$

Ответы: А)  $24$  Б)  $8$  В)  $-8$  Г)  $16\sqrt{2}$  Д) Нет верного ответа.

6) Найти знаменатель геометрической прогрессии, если известно, что  $b_8 = -9$ ;  $b_{10} = -25$  и все члены прогрессии отрицательные.

Ответы: А)  $-\frac{5}{3}$  Б)  $\frac{5}{3}$  В)  $-5$  Г)  $-\frac{25}{9}$  Д) Нет верного ответа.

7) Решить систему уравнений и записать

$$\text{решение: } \begin{cases} x^2 + 3xy + y^2 = 11 \\ 2x + y = 3 \end{cases}$$

8) Решить задачу и записать её решение:

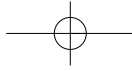
Сумма двух положительных чисел в 5 раз больше разности. Найти эти числа, если известно, что разность их квадратов равна 180.

#### II Вариант

1) Найти наименьший из корней уравнения  $t^4 - 4t^2 + 3 = 0$

Ответы: А)  $-1$  Б)  $1$  В)  $-\sqrt{3}$  Г)  $-\sqrt{2}$  Д) Нет верного ответа.

2) Решить неравенство  $(6-x)(4x-1) \geq 0$



Ответы: А)  $\left[\frac{1}{4}; 6\right]$  Б)  $[6; +\infty)$  В)  $\left(-\infty; \frac{1}{4}\right] \cup [6; +\infty]$  Г)  $\left(-\infty; \frac{1}{4}\right]$

Д) Нет верного ответа.

3) Найти двенадцатый член арифметической прогрессии  $-16; -12; \dots$

Ответы: А) 28 Б) 24 В)  $-64$  Г) 20 Д) Нет верного ответа.

4) Упростить выражение  $\sqrt[4]{3\sqrt{b^8}}$

Ответы: А)  $b^{\frac{2}{3}}$  Б)  $b^{\frac{8}{3}}$  В)  $\sqrt[3]{b}$  Г)  $\sqrt[4]{b}$  Д) Нет верного ответа.

5) Найти значение выражения  $\frac{1}{5+2\sqrt{6}} + \frac{1}{5-2\sqrt{6}}$

Ответы: А)  $-20$  Б)  $5\sqrt{6}$  В)  $10\sqrt{6}$  Г) 10 Д) Нет верного ответа.

6) Найти знаменатель геометрической прогрессии, если известно, что  $b_6 = 16$ ;  $b_8 = 9$  и знаки членов прогрессии чередуются.

Ответы: А)  $-\frac{3}{4}$  Б)  $\frac{3}{4}$  В)  $\frac{9}{16}$  Г)  $-4$  Д) Нет верного ответа.

7) Решить систему уравнений и записать решение: 
$$\begin{cases} x + 3y = -1 \\ x^2 + 2xy + y = 3 \end{cases}$$

8) Решить задачу и записать её решение:

Гипотенуза прямоугольного треугольника равна 15 см. Если один из катетов уменьшить на 4 см, гипотенуза уменьшится на 2 см. Найти катеты треугольника.

Н. Советова, А. Тувельман, М. Молчанова и др.  
Внутришкольный контроль качества обучения

## Физика, 11-й класс

### I вариант

**A1.** При свободном падении тела из состояния покоя его скорость за вторую секунду увеличится на:

- 1) 20 м/с      2) 5 м/с      3) 0 м/с      4) 10 м/с

**A2.** Диск радиусом 20 см равномерно вращается вокруг своей оси. Скорость точки, находящейся на расстоянии 15 см от центра диска, равна 1,5 м/с.

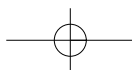
Скорость крайних точек диска равна:

- 1) 4 м/с      2) 0,2 м/с      3) 2 м/с      4) 1,5 м/с

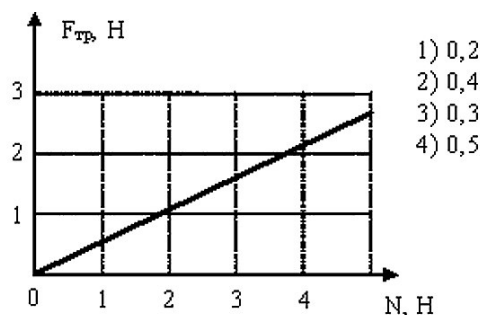
**A3.** На тело, погружённое в воду, действует выталкивающая сила  $F = 3$  Н. На воду со стороны тела

- 1) действует сила 3 Н, направленная вертикально вверх,  
2) действует сила 3 Н, направленная вертикально вниз,  
3) не действует сила,  
4) действует сила 6 Н, направленная вертикально вниз.

**A4.** На рисунке приведён график зависимости силы трения скольжения от силы нормального давления. Каков коэффициент трения?







**A5.** На горизонтальной поверхности лежит тело. На тело действуют с силой 10 Н, направленной вверх под углом  $60^\circ$  к горизонту. Под действием этой силы тело равномерно переместилось вдоль поверхности на 5 м. Какова работа этой силы?

- 1)  $25\sqrt{3}$  Дж    2) 25 Дж    3) 43 Дж    4) 50 Дж

**A6.** В момент времени  $t_0 = 0$  математический маятник проходит через положение равновесия. За какую часть периода маятник проходит путь, равный амплитуде колебаний?

- 1)  $\frac{1}{4}$ ;    2)  $\frac{1}{8}$ ;    3) 1;    4)  $\frac{1}{2}$

**A7.** Волна с периодом колебаний 0,5 с распространяется со скоростью 20 м/с. Длина волны равна

- 1) 10 м    2) 40 м    3) 0,025 м    4) 5 м

**A8.** Брусок массой 0,5 кг прижат к вертикальной стене силой 10 Н, направленной горизонтально и перпендикулярно стене. Коэффициент трения скольжения между бруском и стеной равен 0,4. Какую минимальную силу надо приложить к бруску по вертикали, чтобы равномерно поднимать его вертикально вверх?

- 1) 9 Н    2) 7 Н    3) 5 Н    4) 4 Н

**A9.** Скорость брошенного мяча непосредственно перед ударом о стену была вдвое больше его скорости сразу после удара. Найдите кинетическую энергию мяча перед ударом, если при ударе выделилось количество теплоты, равное 15 Дж.

- 1) 15 Дж    2) 20 Дж    3) 30 Дж    4) 45 Дж

**A10.** Два шара массами  $m$  и  $2m$  движутся прямолинейно со скоростями, равными соответственно  $2v$  и  $v$ . Первый шар движется за вторым и, догнав его, абсолютно неупруго сталкивается с ним. Каков суммарный импульс шаров после удара?

- 1)  $mv$     2)  $2mv$     3)  $3mv$     4)  $4mv$

**A11.** Какое из перечисленных ниже явлений может служить доказательством того, что между частицами вещества проявляются силы притяжения?

- 1) Запах цветов распространяется в воздухе.  
2) Свинцовые цилиндры слипаются, если их прижать друг к другу свежими срезами.  
3) Лёд в тёплом помещении тает.  
4) При прохождении тока электрическая лампочка светится.

**A12.** При неизменной концентрации молекул идеального газа в результате охлаждения давление газа уменьшилось в 4 раза. Средняя квадратичная скорость теплового движения молекул газа при этом

- 1) уменьшилась в 16 раз      3) уменьшилась в 2 раза  
2) уменьшилась в 4 раза      4) не изменилась

**A13.** Как изменится давление идеального газа при увеличении его абсолютной температуры и объёма в 2 раза? Массу газа считать неизменной.

- 1) увеличится в 4 раза      3) уменьшится в 4 раза  
2) не изменится      4) увеличится в 2 раза

**A14.** Газ в сосуде сжали, совершив работу 30 Дж. Внутренняя энергия газа при этом увеличилась на 25 Дж. Следовательно, газ

- 1) получил извне количество теплоты, равное 5 Дж  
2) отдал окружающей среде количество теплоты, равное 5 Дж  
3) получил извне количество теплоты, равное 55 Дж  
4) отдал окружающей среде количество теплоты, равное 55 Дж

**A15.** В баллоне объёмом  $1,66 \text{ м}^3$  находится 2 кг азота при давлении  $10^5 \text{ Па}$ . Какова температура этого газа? Молярная масса азота  $28 \cdot 10^{-3} \text{ кг/моль}$ ,  $R = 8,3 \text{ Дж/(моль} \cdot \text{К)}$ .

- 1)  $280 \text{ }^\circ\text{C}$       2)  $140 \text{ }^\circ\text{C}$       3)  $7 \text{ }^\circ\text{C}$       4)  $-13 \text{ }^\circ\text{C}$

**A16.** Относительная влажность воздуха в комнате равна 40%. Каково соотношение парциального давления  $p$  водяного пара в комнате и давления  $p_{\text{H}}$  насыщенного водяного пара при такой же температуре?

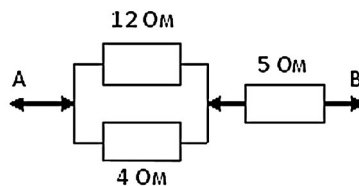
- 1)  $p$  меньше  $p_{\text{H}}$  в 2,5 раза      3)  $p$  меньше  $p_{\text{H}}$  на 40%  
2)  $p$  больше  $p_{\text{H}}$  в 2,5 раза      4)  $p$  больше  $p_{\text{H}}$  на 40%

**A17.** Расстояние между двумя точечными электрическими зарядами уменьшили в 3 раза, а каждый из зарядов увеличили в 3 раза. При этом сила взаимодействия между ними

- 1) не изменилась      3) увеличилась в 9 раз  
2) уменьшилась в 9 раз      4) увеличилась в 81 раз

**A18.** Сопротивление между точками А и В электрической цепи, представленной на рисунке, равно

- 1) 3 Ом      2) 5 Ом      3) 8 Ом      4) 21 Ом



**A19.** К источнику постоянного тока с внутренним сопротивлением 2 Ом подключён резистор с сопротивлением 8 Ом. Какова мощность источника тока, если ток в цепи 0,5 А? Сопротивление соединительных проводов пренебрежимо мало.

- 1) 2,5 Вт      2) 2 Вт      3) 0,5 Вт      4) 5 Вт

**A20.** Электрон и протон влетают в однородное магнитное поле перпендикулярно вектору магнитной индукции на расстоянии  $L$  друг от друга с одинаковыми скоростями  $v$ . Отношение модулей сил, дейст-

вующих на электрон и протон со стороны магнитного поля в этот момент времени, равно

- 1) 1                      2) 0                      3)  $\frac{1}{2000}$                       4) 2000

**A21.** Радиусы окружностей  $R_\alpha$  и  $R_p$ , по которым движутся соответственно  $\alpha$ -частица и протон ( $m_\alpha = 4m_p$ ;  $q_\alpha = 2q_p$ ), влетевшие в однородное магнитное поле перпендикулярно вектору магнитной индукции с одной и той же скоростью, соотносятся как

- 1)  $R_\alpha = 4R_p$             2)  $R_\alpha = 2R_p$             3)  $R_\alpha = \frac{1}{2} R_p$             4)  $R_\alpha = \frac{1}{4} R_p$

**A22.** Один раз полосовой магнит падает сквозь неподвижное металлическое кольцо южным полюсом вниз, второй раз северным полюсом вниз. Ток в кольце

- 1) возникает в обоих случаях  
2) не возникает ни в одном из случаев  
3) возникает только в первом случае  
4) возникает только во втором случае

**A23.** Заряд конденсатора колебательного контура, состоящего из катушки и конденсатора, меняется по закону  $q = 10^{-4} \cdot \sin(10^3 t)$ , где все величины выражены в СИ. Максимальная энергия электрического поля конденсатора 500 мкДж. Индуктивность катушки равна

- 1) 1 мкГн            2) 100 мГн            3) 1 Гн            4) 100 МГн

**A24.** В наборе радиодеталей для изготовления простого колебательного контура имеются две катушки с индуктивностями  $L_1 = 1$  мкГн и  $L_2 = 2$  мкГн, а также два конденсатора, ёмкости которых  $C_1 = 3$  пФ и  $C_2 = 4$  пФ. При каком выборе двух элементов из этого набора частота собственных колебаний контура  $\omega$  будет наибольшей?

- 1)  $L_2$  и  $C_2$             2)  $L_1$  и  $C_2$             3)  $L_1$  и  $C_1$             4)  $L_2$  и  $C_1$

**B1.** Сколько потребуется времени, чтобы увеличить скорость движения тела в 3 раза при его движении с ускорением  $5 \text{ м/с}^2$  на пути в 20 м?

Ответ: \_\_\_\_\_

**B2.** Каков заряд частицы, имеющей массу 1 мг, которая переместится на расстояние 0,45 м по горизонтали за время 3 с в однородном горизонтальном электрическом поле напряженностью 50 В/м, если начальная скорость частицы равна нулю? Ответ выразите в нанокюлонах (нКл).

Ответ: \_\_\_\_\_

## II вариант

**A1.** Если в момент падения на землю скорость тела была равна 30 м/с, то тело падало с высоты

- 1) 30 м            2) 45 м            3) 60 м            4) 90 м

**A2.** Точка движется по окружности радиусом  $R$  со скоростью  $v$ . Как нужно изменить радиус окружности, сохранив скорость точки прежней, чтобы её центростремительное ускорение при этом увеличилось вдвое?

- 1) увеличить в 2 раза            3) уменьшить в 2 раза  
2) увеличить в 4 раза            4) увеличить в 2 раза

**A3.** Лифт поднимается вверх с ускорением  $a_0$ . Человек массой 70 кг действует на пол лифта с силой 800 Н. Сила, с которой пол действует на человека, равна

- 1) 800 Н и направлена вверх      3) 1500 Н и направлена вверх  
2) 800 Н и направлена вниз      4) 100 Н и направлена вниз

**A4.** При исследовании зависимости силы трения скольжения  $F_{тр}$  от силы давления  $F_d$  были получены следующие данные:

$F_{тр}$ , Н	0,2	0,4	0,6	0,8
$F_d$ , Н	1,0	2,0	3,0	4,0

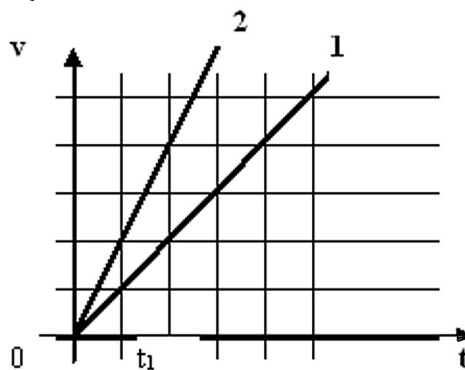
Из результатов исследования можно заключить, что коэффициент трения скольжения равен

- 1) 0,2                      2) 1                      3) 5                      4) 0,4

**A5.** Первый автомобиль имеет массу 1000 кг, второй – 500 кг. Скорости их движения изменяются в соответствии с графиками, представленными на рисунке. Отношение  $\frac{E_{к2}}{E_{к1}}$  кинетических энергий автомобилей в момент времени  $t_1$  равно

- 1)  $\frac{1}{4}$                       3)  $\frac{1}{2}$

- 2) 2                      4) 4



**A6.** Если массу груза пружинного маятника уменьшить в 4 раза, то период колебаний маятника

- 1) увеличится в 4 раза  
2) уменьшится в 2 раза  
3) увеличится в 2 раза  
4) уменьшится в 4 раза

**A7.** Раскат грома прозвучал через 20 с после вспышки молнии. Скорость звука равна 340 м/с. На каком расстоянии от наблюдателя произошёл грозовой разряд?

- 1) 680 м                      2) 6,8 км                      3) 170 м                      4) 17 км

**A8.** Два маленьких шарика массой  $m$  каждый находятся на расстоянии  $r$  друг от друга и притягиваются с силой  $F$ . Какова сила гравитационного притяжения двух других шариков, если масса каждого из них  $2m$ , а расстояние между их центрами  $\frac{r}{2}$ ?

- 1)  $2F$                       2)  $4F$                       3)  $8F$                       4)  $16F$

**A9.** Два шара массами  $m$  и  $4m$  движутся прямолинейно со скоростями, равными соответственно  $4v$  и  $v$ . Первый шар движется за вторым и, догнав его, абсолютно неупруго сталкивается с ним. Каков суммарный импульс шаров после удара?

- 1)  $2mv$                       2)  $3mv$                       3)  $4mv$                       4)  $5mv$

**A10.** Скорость брошенного мяча непосредственно перед ударом о стену была вдвое больше его скорости сразу после удара. Найдите кинетическую энергию мяча перед ударом, если при ударе выделилось количество теплоты, равное 20 Дж.

- 1) 15 Дж      2) 20 Дж      3) 30 Дж      4) 45 Дж

**A11.** С поверхности воды в сосуде происходит испарение при отсутствии теплообмена с внешними телами. Как в результате этого процесса изменяется внутренняя энергия испарившейся и оставшейся воды?

- 1) испарившейся – увеличивается, оставшейся – уменьшается  
 2) испарившейся – уменьшается, оставшейся – увеличивается  
 3) испарившейся – увеличивается, оставшейся – не изменяется  
 4) испарившейся – уменьшается, оставшейся – не изменяется

**A12.** Температура некоторого количества идеального газа увеличилась при постоянном объёме в 2 раза. Как изменилось при этом его давление?

- 1) увеличилось в 2 раза      3) увеличилось в 4 раза  
 2) уменьшилось в 2 раза      4) не изменилось

**A13.** В резервуаре находится 20 кг азота при температуре 300 °К и давлении  $10^5$  Па. Каков объём резервуара? Молярная масса азота  $28 \cdot 10^{-3}$  кг/моль,  $R = 8,3$  Дж/(моль·К).

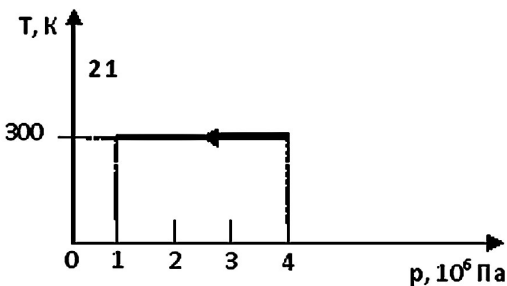
- 1)  $17,8 \text{ м}^3$       2)  $1,8 \cdot 10^{-2} \text{ м}^3$       3)  $35,6 \text{ м}^3$       4)  $3,6 \cdot 10^{-2} \text{ м}^3$

**A14.** Газ в сосуде сжали, совершив работу 30 Дж. Внутренняя энергия газа при этом увеличилась на 25 Дж. Следовательно, газ

- 1) получил извне количество теплоты, равное 5 Дж  
 2) отдал окружающей среде количество теплоты, равное 5 Дж  
 3) получил извне количество теплоты, равное 55 Дж  
 4) отдал окружающей среде количество теплоты, равное 55 Дж

**A15.** На Тр-диаграмме показан процесс изменения состояния идеального одноатомного газа. Газ совершил работу, равную 3 кДж. Количество теплоты, полученное газом, равно

- 1) 0 кДж  
 2) 1 кДж  
 3) 3 кДж  
 4) 4 кДж



**A16.** В субботу температура воздуха была выше, чем в воскресенье. Парциальное давление водяного пара в атмосфере в эти дни оставалось постоянным. В какой из этих дней относительная влажность воздуха была больше? Учтите, что давление насыщенного пара увеличивается с ростом температуры.

- 1) в субботу  
 2) в воскресенье  
 3) влажность воздуха в эти дни была одинаковой  
 4) недостаточно данных для ответа на вопрос



**Вариант 1****Часть А.**

1. Укажите единицу измерения частоты электромагнитных колебаний.  
А. с                      Б. Тл                      В. Гц                      Г. Ф
2. Как изменится период электромагнитных колебаний в контуре L–C, если электроёмкость конденсатора увеличить в 4 раза?  
А. Увеличится в 2 раза.                      В. Увеличится в 4 раза.  
Б. Уменьшится в 2 раза.                      Г. Не изменится.
3. Чем определяется период вынужденных электромагнитных колебаний?  
А. только электроёмкостью конденсатора.  
Б. только индуктивностью катушки  
В. Периодом изменения внешнего напряжения  
Г. Параметрами L-C цепи
4. Амплитуда гармонических колебаний силы тока равна 10 А. Чему равно действующее значение силы тока?  
А.  $10\sqrt{2}$  А                      Б. 5 А                      В.  $\frac{10}{\sqrt{2}}$  А                      Г. 0 А.
5. Каково значение резонансной частоты  $\omega$  в электрической цепи, состоящей из конденсатора электроёмкостью C и катушки индуктивностью L?  
А. LC                      Б.  $2\pi\sqrt{LC}$                       В.  $\sqrt{LC}$                       Г.  $\frac{1}{\sqrt{LC}}$
6. На каком физическом явлении основана работа трансформатора?  
А. Магнитное действие тока.  
Б. Электромагнитная индукция.  
В. Тепловое действие тока.
7. Рассмотрим два случая движения электрона:  
а) электрон движется по окружности с постоянной по модулю скоростью,  
б) электрон совершает колебательные движения.  
В каком случае происходит излучение электромагнитных волн?  
А. а).                      Б. б).                      В. а). и б).                      Г. Ни а), ни б).
8. Зависимость показателя преломления света от длины волны называется?  
А интерференцией.                      В. дисперсией  
Б. дифракцией                      Г. поляризацией.
9. Как изменяется частота зелёного излучения при переходе из воздуха в воду?  
А. Уменьшается.                      В. Не изменяется.  
Б. Увеличивается.                      Г. Ответ неоднозначен.
10. Наиболее существенным фактором в распространении длинных радиоволн на Земле является:



- а) отражение от ионосферы  
 б) дифракция: огибание земной поверхности  
 А. а).                      Б. б).                      В. а) и б).                      Г. ни а), ни б).

### Часть В.

**В1.** Можно ли осуществить радиосвязь между двумя подводными лодками, находящимися на глубине в океане?

**В2.** Сила тока в цепи переменного тока изменяется со временем по закону  $i = 8,5 \sin(314t + 0,651)$  А. Определите действующее значение силы тока, его начальную фазу и частоту. Чему будет равен ток в цепи при  $t_1 = 0,08$  с.?

### Часть С.

**С1.** На какую длину волны настроен колебательный контур, если он состоит из катушки индуктивностью 2 мГн и плоского конденсатора? Расстояние между пластинами конденсатора равно 1 см, диэлектрическая проницаемость вещества между пластинами конденсатора равна 11, площадь пластин 800 см<sup>2</sup>.

### Вариант 2

### Часть А.

- Укажите единицу измерения электроёмкости.  
 А. с                      Б. Тл                      В. Гц                      Г. Ф
- Как изменится частота электромагнитных колебаний в контуре L–С, если индуктивность катушки увеличить в 4 раза?  
 А. Увеличится в 2 раза.                      В. Увеличится в 4 раза.  
 Б. Уменьшится в 2 раза.                      Г. Не изменится.
- Чем определяется частота вынужденных электромагнитных колебаний?  
 А. только электроёмкостью конденсатора  
 Б. только индуктивностью катушки  
 В. частотой изменения внешнего напряжения  
 Г. параметрами L–С цепи
- Амплитуда гармонических колебаний напряжения равна 10 В. Чему равно действующее значение переменного напряжения?  
 А.  $10\sqrt{2}$  В                      Б. 5 В                      В. 0 В                      Г.  $\frac{10}{\sqrt{2}}$  В
- Каков период колебаний в электрической цепи, состоящей из конденсатора электроёмкостью С и катушки индуктивностью L?  
 А. LC                      Б.  $\frac{1}{\sqrt{LC}}$                       В.  $\sqrt{LC}$                       Г.  $2\pi\sqrt{LC}$
- Какой ток можно подавать на обмотку трансформатора?

- а). Переменный б). Постоянный  
 А. а). Б. б). В. а). и б). Г. ни а), ни б).
7. Рассмотрим два случая движения электрона:  
 а) электрон движется равномерно и прямолинейно,  
 б) электрон движется равноускоренно и прямолинейно.  
 В каком случае происходит излучение электромагнитных волн?  
 А. а). Б. б). В. а). и б). Г. Ни а), ни б).
8. Какое из перечисленных явлений объясняется только дифракцией света:  
 а) радужная окраска тонких плёнок  
 б) отклонение световых лучей в область геометрической тени.  
 А. а). Б. б). В. а). и б). Г. ни а), ни б).
9. Как изменится скорость распространения электромагнитной волны при переходе из вакуума в среду?  
 А. Увеличится. В. Не изменится.  
 Б. Уменьшится. Г. Ответ неоднозначен
10. Наиболее существенным фактором в распространении коротких радиоволн на Земле является:  
 а) отражение от ионосферы  
 б) дифракция: огибание земной поверхности  
 А. а). Б. б). В. а). и б). Г. ни а), ни б).

### Часть В.

- В1.** Почему радиоприёмник в автомобиле плохо работает, когда он проезжает под эстакадой или мостом?
- В2.** Электродвижущая сила в цепи переменного тока меняется со временем по закону  $e = 120 \sin 628t$ . Определите действующее значение ЭДС и период её изменения.

### Часть С.

- С1.** Катушка индуктивностью 30 мкГн присоединена к плоскому конденсатору с площадью пластин  $0,01 \text{ м}^2$  и расстоянием между ними 0,1 мм. Найдите диэлектрическую проницаемость среды, заполняющей пространство между пластинами, если контур настроен на частоту 400 кГц.

### Критерии выставления оценок

- «5» — верно выполнено 12–13 заданий (обязательно часть С)  
 «4» — верно выполнено 9–11 заданий  
 «3» — верно выполнено 5–8 заданий  
 «2» — верно выполнено менее 5 заданий