



ШКОЛЬНЫЙ ЛОГОПЕД – РЕБЁНОК – СЕМЬЯ: ПОМОГАЕМ СТАТЬ УСПЕШНЫМ

Е. ГЛАГОЛЕВА

В настоящее время образованию отводится одно из ведущих мест в развитии социально-экономического статуса страны. Основы обучения закладываются в начальной школе. Письмо и речевые умения являются «базой» дальнейшего обучения.

Проект Госстандарта по начальному образованию предусматривает три аспекта в обучении детей родному языку: языковое образование, речевое развитие, развитие личности. Тем не менее в проекте Госстандарта не учитываются индивидуальные отличия в языковых и речевых способностях школьников, что может сильно снизить успешность обучения. Языковое развитие не только фиксирует имеющийся у учащихся уровень знаний, но и имеет непосредственную связь с возможностями полноценного их усвоения. Речевая учебная деятельность должна быть сформирована для усвоения родного языка как средства общения. Организуя обучение ребёнка, мы тем самым развиваем его до таких пределов, чтобы он стал полноценным членом общества.

Несвоевременное формирование языковых (именно к ним относится письменная речь) и речевых навыков ведёт к нарастанию неуспешности в общем обучении. Трудности усвоения тех или иных школьных предметов являются наиболее частой причиной школьной дезадаптации, резкого снижения учебной мотивации, возникающих в связи с этим трудностей в поведении, а иногда даже и криминального поведения. Среди них на первом по частоте месте стоят нарушения чтения и письма. Дети, имеющие трудности в обучении, автоматически попадают в «группу риска». Проблема школьной дезадаптации и неуспеваемости, проявляющихся в различных вариантах дислексий и дисграфий — одна из наиболее актуальных проблем современной педагогики, психологии и логопедии¹. Если вовремя таким детям не будет оказана комплексная помощь, ведущим звеном которой оказывается цепочка: специалист — ребёнок — семья, то в дальнейшем им будет намного тяжелее адаптироваться в социальной среде.

Несмотря на разветвлённую систему специализированных учреждений, не все дети своевременно получают помощь. Наиболее часто причиной этого являются два обстоятельства: поздняя диагностика и несогласие родителей на перевод ребёнка в одно из специализированных учебных заведений или классов. Задача специалиста в этом случае — разъяснить родителям, какая именно помощь и какое учебное заведение необходимы его ребёнку. Научить родителя работать со своим ребёнком по заданному учебному плану.

В работе необходим комплексный подход, т.е. консультирование ребёнка (по необходимости) специалистами различного профиля. При работе с родителя-

¹ Корнев А.Н. Нарушения чтения и письма у детей: Учебно-методическое пособие / А.Н. Корнев. СПб.: ИД «МиМ», 1997. 286 с.



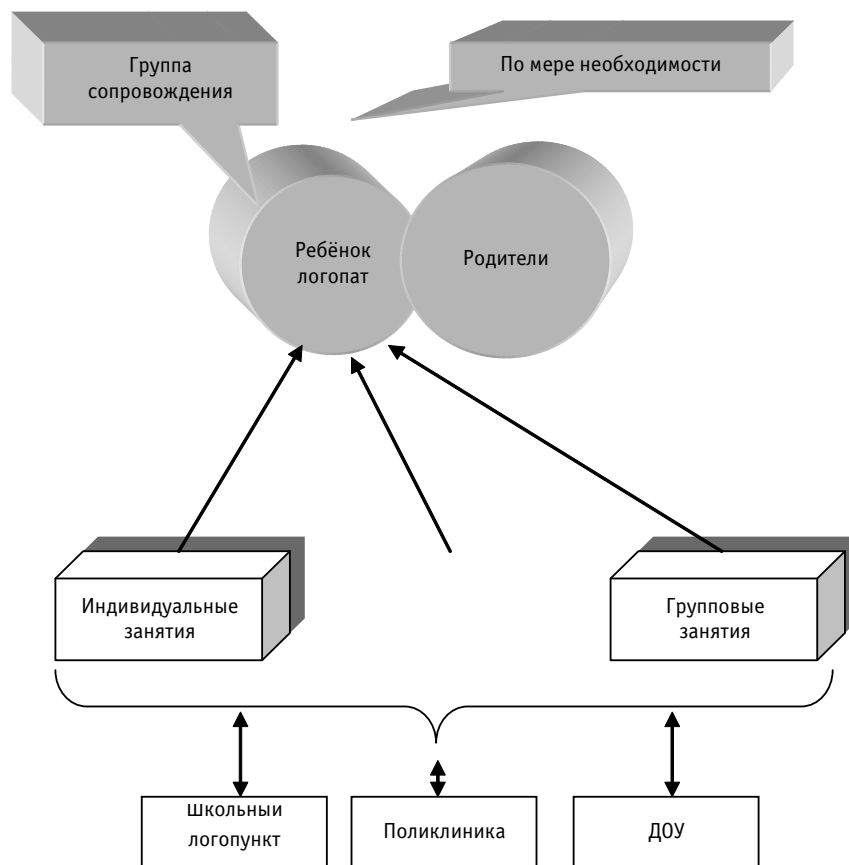
Е. ГЛАГОЛЕВА

ШКОЛЬНЫЙ ЛОГОПЕД – РЕБЁНОК – СЕМЬЯ:
ПОМОГАЕМ СТАТЬ УСПЕШНЫМ



ми и их детьми необходимо учитывать социальный профиль данной семьи, то есть те социально-экономические условия, в которых находится и воспитывается ребёнок (условия жизни ребёнка в семье, социально-классовое положение родителей, культурный уровень, бюджет, национально-культурная среда и т.д.). Следует иметь в виду, что нередко и родители детей имели такие же трудности, как и их дети.

Родители или лица, их заменяющие, присутствуют на всех занятиях, получают все необходимые задания и консультации (что невозможно ни в условиях ДОУ, ни школы), что существенно повышает эффективность работы. Если возникает трудность общения ребёнка с родителями при выполнении домашнего задания, то психологи Центра проводят семейное консультирование для налаживания рабочей доброжелательной атмосферы, что в свою очередь оказывает положительное воздействие на логопедическое занятие в целом.



После прохождения консилиума (обсуждения специалистами Центра всех заключений на данного ребёнка, полученных в результате проведения комплексного обследования и беседы с родителями) ребёнок зачисляется либо на групповые занятия, либо на индивидуальные занятия с логопедом, где его по мере необходимости дополнительно сопровождают групповые занятия с педагогом-психологом, социальным педагогом, музыкальным руководителем, учителем-дефектологом.

39

Технологии
и инструментарий
[87 – 106]





УПРАВЛЕНИЕ И ПРОЕКТИРОВАНИЕ

Школьники, имеющие трудности в обучении письму, зачисляются на групповые занятия, а по мере необходимости и на индивидуальные. Несколько лет в Центре функционировала группа «Выручалочка» для детей, имеющих трудности в освоении письменной речи. С родителями осуществляется «обратная связь» через анкетирование о работе педагога (что полностью отсутствует в школах, ДОО и поликлиниках). Логопеды поддерживают связь с другими специалистами Центра, поэтому каждый ребёнок может получить дополнительную консультацию любого специалиста Центра.

Родители помимо индивидуальных консультаций посещают семинары, которые проводят специалисты разного профиля. Таким образом, к ребёнку осуществляется комплексный подход с учётом его индивидуальных способностей.

Именно поэтому и школьные логопеды, и логопеды ДОО, и логопеды поликлиник наиболее трудных детей направляют в Центр для оказания им помощи, т.е. логопеды Центра работают в общем ключе со службами округа, оказывая помощь нуждающемуся населению. К каждому ребёнку осуществляется комплексный подход, который возможен только в рамках нашего учреждения. Учитывая принцип семейного подхода к решению различных проблем, встречающихся у ребёнка, остановимся на трудностях при работе с детьми, имеющих речевые нарушения, а также нарушения устной и письменной речи. Большие трудности встречаются при работе с детьми младшего школьного возраста. Часто и их родители имели те же проблемы, но они как-то забыли об этом. Иногда достаточно самому родителю рассказать ребёнку о своих прошедших проблемах в детстве, и как он их решал (например: записывал слово несколько раз, проговаривая его, и т.д.) и барьер между родителем и ребёнком снижается. Именно этому — «посмотреть на трудности ребёнка через свои и увидеть это» — учат родителей специалисты Центра. Тесный контакт с семьёй даёт в целом положительные результаты.

В последнее время, к счастью, появилось достаточно литературы для родителей тех детей, которые имеют отклонения в развитии. Но родители детей, имеющих незначительные трудности, по-прежнему остаются в стороне.

Рассмотрим небольшой пример: в Центр обратилась мама с ребёнком с недостатками звукопроизношения. Грубой патологии при обследовании не выявлено, ребёнок интеллектуально сохранен, физический слух в норме. Мама были даны рекомендации, которые она подробно записала. При повторной явке через две недели, результатов никаких не было, ребёнок не хотел общаться с логопедом в присутствии мамы. Как выяснилось позже, мама в самостоятельных занятиях дома постоянно сравнивала успехи ребёнка с успехами старшего брата. Маму направили к психологу, после нескольких консультаций у которого результаты домашнего выполнения заданий стали намного успешнее. То есть опосредованно, через консультацию родителей удалось добиться положительных сдвигов в занятиях.

Ниже даны примеры речевой карты, используемой в нашем Центре. В традиционный вариант карты для школьников был внесён ряд изменений, что, на наш взгляд, улучшает проведение диагностики. Также были разработаны пояснения к речевой карте (см. ниже).

Конечная цель нашей работы — выйти на такой уровень отношений, когда родитель сможет оказывать квалифицированную помощь своему ребёнку без сопровождения специалиста.

[9 - 30]
Концепции
и системы

40



Е. ГЛАГОЛЕВА

ШКОЛЬНЫЙ ЛОГОПЕД - РЕБЁНОК - СЕМЬЯ:
ПОМОГАЕМ СТАТЬ УСПЕШНЫМ



Карта речевого развития (школьники).

1. Ф.И.О. ребёнка: _____

2. Дата рождения: _____

3. Анамнез: _____

4. Данные о ходе речевого развития; двуязычие в семье:

- гуление — лепет;
- слова — фразы;
- нарушение звукопроизношения в детстве.

5. Успеваемость в школе:

- математика;
- русский язык;
- чтение (устные предметы).

6. Слух: _____

7. Артикуляционный аппарат, строение артикуляционного аппарата:

1). Удержание статической позы (10 сек.):

- язык — «лопата»;
- поднять язык на верхнюю губу;
- растянуть губы в улыбке.

2). Динамика и переключаемость движений (5 раз):

- «лопата» — «жалю»;
- опустить широкий язык на нижнюю губу, поднять на верхнюю губу;
- «часики»;
- «улыбка» — «трубочка».

8. Дыхание (грудное, диафрагмальное, смешанное) _____

9. Голос (по силе: тихий, громкий, способный к модулированию; по звучанию: N, глуховатый, осиплый)

10. Темп речи (N, убыстрённый, замедленный)

11. Общая и мелкая моторика:

- 1) статическая координация движений (10 сек.):
 - с закрытыми глазами, стопы поставлены по одной линии;
 - с закрытыми глазами попеременно на правой и левой ноге;
 - с закрытыми глазами на двух ногах на носочках.
- 2) реципрокная координация (15 сек.) тест Озерецкого (после 12 лет):
 - кулак — ладонь — кулак — ладонь.
- 3) выкладывание узора из мозаики по образцу.

12. Способность переключения (с 6 лет):

кулак — ребро — ладонь.

13. Пальцевый праксис:

- показать 2 и 3 пальцы на правой и левой руке;
- показать 2 и 5 пальцы на правой и левой руке;
- сложить поочерёдно пальцы кольцо: каждый палец касается большого «Здравствуй, пальчик», на правой и левой руке;

41

Технологии
и инструментарий
[87 - 106]





УПРАВЛЕНИЕ И ПРОЕКТИРОВАНИЕ

— кольцо-кулак (на каждой руке).

14. Гнозис:

- узнавание реальных предметов;
- наложенных (фигур Поппельрейтера);
- перечёркнутых;
- пунктирных;
- заштрихованных.

15. Схема тела: проба Хэда (пространственные представления).

16. Фонематический слух:

- восприятие;
- анализ;
- синтез;
- ритмы (простые и сложные).

17. Слоговая структура:

- велосипедист;
- сковорода;
- температура;
- У Миши чистый воротничок.

18. Словарный запас.

19. Понимание речи:

20. Связная речь:

- составление рассказа по серии картинок;
- составление рассказа по сюжетной картинке.

21. Лексика:

- 1) части предметов;
- 2) детёныши животных;
- 3) антонимы;
- 4) подбор прилагательных, образованных от существительных.

22. Грамматический строй речи:

- 1) множественное число существительных:
— лист — листья — глаз — стул — мост — ухо — окно —
- 2) родительный падеж существительных множественного числа
Нет чего? (листьев, глаз, ушей, стульев, мостов, окон);
- 3) согласование числительное + существительное:
— одна игрушка — пять ...
— один карандаш —
— одно дерево —
- 4) предлоги.

23. Обобщающие понятия:

24. Классификация предметов:

- выделение 4-го лишнего;
- конструктивная деятельность.

25. Временные представления.

26. Звукопроизношение.

27. Счёт (прямой и обратный).

[9 - 30]
Концепции
и системы

42



Е. ГЛАГОЛЕВА

ШКОЛЬНЫЙ ЛОГОПЕД – РЕБЁНОК – СЕМЬЯ:
ПОМОГАЕМ СТАТЬ УСПЕШНЫМ



28. Левшество.

29. Письмо.

Вид письма	Замены по акустико-артикуляц. сходству				Нарушение слоговой структуры			
	Зв. – гл.	Св. – шип.	Сонор.	Тв. – мяг.	Проп. букв.		слогов	слиян. сл.
					Гл.	Согл.		
Списывание								
Диктант								
Вид письма	Замены по оптическо-кинетическому сходству				Грамматические ошибки			
					Предлог – приставка	Безударн. гласная	Заглавная буква. Точка.	
Списывание								
Диктант								

30. Чтение

1)

Способ чтения					Правильность чтения							Сознательность чтения	Выразительность чтения	
не читает	Читает				без ошибок	Допустил ошибки					Темп речи			
	по буквам	по слогам	слог + слово	цельными словами		1–2 ошибки	3 и более ошибок	замена, пропуск, искажение слов, слогов	повторение слов и слогов	в окончании				в ударении

43

Технологии
и инструментарий
[87 – 106]





УПРАВЛЕНИЕ И ПРОЕКТИРОВАНИЕ

2) $КТЧ_1 = КТЧ_2 =$

3) отношение к чтению ребёнка

4) отношение родителя к процессу чтения ребёнка _____

5) много ли и с желанием ли читает сам родитель _____

30. Внимание и работоспособность:

31. Степень речевого контакта:

32. Заключение:

ПОЯСНЕНИЕ К КАРТЕ РЕЧЕВОГО РАЗВИТИЯ

6. Слух.

Фиксируется по заключению отоларинголога.

7. Строение артикуляционного аппарата:

- артикуляционный аппарат.

Строение артикуляционного аппарата выявляется по визуальному наблюдению (рисунок прилагается).

Цель: выявление отклонения артикуляционного аппарата.

Инструкция: улыбнись, покажи зубки.

- язык.

Цель: выявление отклонения языка в какую-либо сторону, его статическое состояние.

Обратить внимание на последовательность выполнения движений и на полный объём их выполнения.

8. Дыхание: (грудное, диафрагмальное, смешанное) _____

9. Состояние голоса. Голос оценивается по силе: тихий, громкий, способный к модулированию; по звучанию: N, глуховатый, осиплый) _____

10. Темп речи (N, убыстрённый, замедленный)

11. Общая и мелкая моторика:

- общая моторика.

Цель: выявление отклонений в координации движений.

Интерпретация: при выявлении отклонений обратиться к неврологическому статусу.

- реципрокная координация (тест Озерецкого).

Цель: выявить ритмичность движений и способность синхронно сменять положение обеих рук одновременно.

Инструкция (после демонстрации): одновременно ударять по столу двумя руками: правой — сжатой в кулак, а левой — раскрытой ладонью, повторить 3 раза.

Интерпретация: затруднение в выполнении данной пробы, наличие синкинезий, неравномерное переключение на следующие движения может указывать на резидуальные выражения двигательных систем мозга.

- мелкая моторика (выкладывание мозаики по образцу).

Цель: выявить мелкие движения рук.

Оценка: качество выполнения заданий.

[9 - 30]
Концепции
и системы

44



Е. ГЛАГОЛЕВА

ШКОЛЬНЫЙ ПОГОПЕД – РЕБЁНОК – СЕМЬЯ:
ПОМОГАЕМ СТАТЬ УСПЕШНЫМ



12. Способность переключения (с 6 лет).

Оценка динамического праксиса (кулак — ребро — ладонь).

Цель: выявить способность переключения.

Инструкция: воспроизвести серию из 9 движений, состоящую из трижды повторяющегося ряда вышеназванных движений.

Образец демонстрируется до 5 раз.

13. Пальцевый праксис.

Цель: выявление сформированности функций.

Инструкция: сначала по подражанию, затем по словесной инструкции:

— показать 2 и 3 пальцы на правой и левой руке;

— показать 2 и 5 пальцы на правой и левой руке;

— сложить поочерёдно пальцы кольцо: каждый палец касается большого «Здравствуй, пальчик», на правой и левой руке;

— кольцо-кулак (на каждой руке).

Оценка: оценивается точность, дифференцированность движений пальцев и способность к переключению с одного движения на другое (отсутствие застываний).

Интерпретация: неверное выполнение говорит о несформированности функции переключения.

14. Гнозис:

— узнавание реальных предметов;

— наложенных (фигур Поппельрейтера);

— перечёркнутых;

— заштрихованных;

— пунктирных.

Оценка: если возникают трудности в выполнении какой-либо инструкции — провести дополнительные исследования зрительного гнозиса.

Зрительный гнозис исследуется по «Альбому нейропсихологического обследования».

15. Схема тела. Проба Хэда.

Цель: ориентировка в собственном теле. Нахождение и показ правых и левых частей собственного тела.

Исследование оптико-пространственного гнозиса:

• речевая проба Хэда.

Инструкция:

— покажи правой рукой левое ухо;

— покажи левой рукой правый глаз и т.д.;

• наглядный вариант (с девяти лет).

Ребёнок сидит напротив и выполняет движения, предъявляемые ему.

Оценка: зеркальное изображение;

Интерпретация: возможно нарушение пространственного праксиса либо склонность к левшеству.

16. Фонематический слух (в норме сформирован к 4.5 годам):

• восприятие.

Слова, слоги предъявляются с оппозиционными согласными (бочка — почка, Ваня — Фаня, коса — коза; ба-па-ба, са-ша-са, да-та-да и т.д.).

• анализ.

45

Технологии
и инструментарий
[87 – 106]





УПРАВЛЕНИЕ И ПРОЕКТИРОВАНИЕ

Назови первый звук в слове, назови последний звук в слове и т.д.:

- синтез.

Отгадай слово по звукам: с, о, к. Что получилось? И т.д.:

- ритмы: простые, сложные.

17. Слоговая структура слова.

Цель: выявление умения удерживать в памяти и воспроизводить слова сложной слоговой структуры.

Инструкция: предъявляются трёх-четырёхсложные слова со стечением согласных.

18. Понимание речи.

Оценивается восприятие ребёнком обращённой к нему речи и выполнение одно-двух- и трёхступенчатой инструкции.

19. Связная речь:

- составление рассказа по серии картинок (от трёх до шести).

Цель: выявление способности устанавливать связь событий и строить умозаключения.

Оценка: установление последовательности событий, использование в речи простых, распространённых предложений.

- составление рассказа по сюжетной картинке (используются нелепицы).

Цель: выявление возможности осмысления ситуации.

Оценка: с пяти лет дети умеют составлять рассказы с элементами фантазирования.

При анализе нелепиц возникают адекватные эмоциональные реакции.

20. Лексика.

Цель: выявить объём лексических знаний.

21. Грамматический строй речи.

Цель: выявить наличие аграмматизмов.

22. Обобщающие понятия.

Цель: исследование процессов обобщения и абстрагирования.

23. Исключение предметов:

- выделение 4-го лишнего.

Цель: исследование категориального мышления, выявление уровня обобщения.

С пяти лет дети выделяют «лишние» предметы и обосновывают свой выбор.

- конструктивная деятельность.

В зависимости от возраста по степени сложности.

24. Временные представления.

25. Звукопроизношение.

26. Счёт:

- прямой.

Цель: выявление состояния иконической слухо-речевой памяти.

Предлагается ряд цифр от 3–6.

Инструкция: ребёнку предлагается повторить ряд цифр в том же порядке, в котором они были названы.

- обратный.

[9 - 30]
Концепции
и системы

46



Е. ГЛАГОЛЕВА

ШКОЛЬНЫЙ ЛОГОПЕД – РЕБЁНОК – СЕМЬЯ:
ПОМОГАЕМ СТАТЬ УСПЕШНЫМ



Цель: выявление состояния оперативной памяти.

Предлагается ряд цифр от 3–6 в зависимости от возраста.

Инструкция: ребёнку предлагается повторить ряд цифр в обратном порядке.

27. Левшество.

При сомнении используется тест Аннет.

28. Письмо.

Проверка производится по прилагаемым текстам. Они представлены в приложении 1.

Оценка: наличие специфических ошибок.

29. Чтение.

Проверка чтения осуществляется по прилагаемым текстам [3].

Оценка: по прилагаемой таблице [3] вычисляется КТЧ 1 и КТЧ 2. Нижняя граница нормы этого показателя — 95. В приложении 2 приведены стандартные тексты для обследования и таблица перевода абсолютных данных в КТЧ. Коэффициент находят в таблице на пересечении горизонтальной строки, соответствующей количеству правильно прочитанных слов за первую минуту, и вертикального столбца, соответствующего классу и номеру текста. Каждый ребёнок исследуется по двум текстам (начиная со 2-го класса). У здоровых детей полученные два коэффициента незначительно отличаются друг от друга. При выраженной нестабильности навыка КТЧ 2 оказывается существенно ниже КТЧ 1 (на 10 и более единиц). Данный коэффициент удобен тем, что объединяет в себе оценку сразу трёх параметров чтения: скорости, способа (опосредованно) и точности (за счёт вычитания ошибочно прочитанных слов).

30. Внимание, работоспособность.

Внимание.

Цель: оценить внимание ребёнка.

Используется таблица Шульте (квадрат, в котором разбросаны числа от 1 до 25).

Оценка: первичное исполнение не более 2 минут.

Работоспособность оценивается специалистом в процессе наблюдения за ребёнком во время выполнения заданий.

Приложение 1

III четверть — 1 класс (1–3).

Следы на снегу.

Пушистые снега укрыли поля, холмы. Лесник Семён Иванович встал на лыжи. Он держит путь в лес. Рядом бежит собака Полкан. Вдоль опушки след лисицы. Она искала добычу. А тут бегал косой. Чей след похож на веточку? Да, это прыгала ворона (43 слова)!

Конец 1 класса — 2 класс (1–3).

Осень в парке.

В парк пришла осень. Трава увяла. Цветы на клумбах пожухли. Но в парке хорошо. Учитель Глеб Иванович с учениками гуляют по парку. Мальчики ищут шишки. Девочки составили букеты из ярких листьев.

47

Технологии
и инструментарий
[87 – 106]





УПРАВЛЕНИЕ И ПРОЕКТИРОВАНИЕ

В кустах шуршит ежиха с ежатами. Стучат по стволам дятлы. Скачут по ветвям рыжие белки (49 слов).

Конец 2 класса — 3 класс (1–3).

Звери меняют одежду.

Многие звери меняют к зиме свой летний наряд. Новые меховые шубки их гуще и теплее. Посмотри, как нарядилась лисица. Она надела чудесную пушистую шубку. Хлопотуньи-белочки летом были рыжие, теперь они серенькие.

Летняя одежда зайца бурая. Она подходит под цвет травы и листвы. Зайцы легко прячутся в кустах и бурьяне. Зимнее платье у зверька белое. И зовут его за это — беляк. (64 слова) (по Г. Скребицкому).

Конец 3 класса — 5 класс (1–3).

Заречный луг.

Стоит летняя жара. Ранним утром ты едешь далеко за город. Хорошо в поле, на речке! Бредёшь по широкому заречному лугу. Сколько прелестных цветов простреет в мягкой траве! Качает головкой колокольчик. Белеют ромашки с жёлтым сердечком. Краснеет на тонком стебле полевая гвоздичка. На ярком цветочке сразу не увидишь пёструю бабочку. На сладком клевере пчёлки пьют сок. Воздух наполняют запахи душистого луга. Слушаешь летнюю музыку. В зелени что-то гудит, стучит, звенит. Гудят мохнатые шмели. Стучат своими крохотными молоточками кузнечики. Звенит тишина горячего летнего дня (84 слова).

1 класс 3 четверть (1–4).

Горка.

Взял Митя санки. Он идёт на горку. Там дети. Мальчик возит Катюшу. Хорошо зимой (15 слов)!

2 класс конец года (1–4).

Зимой

Гуляют вьюги. Трещат морозы. Сонный стоит лес. Полянки укрыл пушистый снег. Пеньки надели снежные шапки. У корней сосны нора лисицы. В яму под елью залёг медведь. Лесник Иван Григорьевич кладёт в кормушку сено для зверей (36 слов).

2 класс начало года (1–4).

Осень.

Дует сильный ветер. Небо в тучах. Целый день идёт частый дождик. Кругом лужи. Птицы улетели в тёплые края. Сороки скачут около жилища людей. Настала скучная пора (27 слов).

3 класс начало года (1–4).

Осенью.

Мы часто ходим в ближний лесок. Красив русский лес осенью. Яркие краски радуют глаз. Падают сухие листья. Земля покрылась пёстрым ковром. Шуршит под ногами пожухлая трава. В лесу смолкли птичьи песни. Вода в лесных ручьях чистая. Хорошо дышать свежим воздухом (41 слово).

3 класс середина года (1–4).

Зимний лес.

Чудесен русский лес зимой! Белый пушистый снег повис на ветвях деревьев. Смолистые шишки украшают вершины елей. Шустрые синицы пищат в сучьях. На сугробах видны узоры заячьих и лисьих следов.

[9 - 30]
Концепции
и системы

48



Е. ГЛАГОЛЕВА

ШКОЛЬНЫЙ ЛОГОПЕД – РЕБЁНОК – СЕМЬЯ:
ПОМОГАЕМ СТАТЬ УСПЕШНЫМ



Вот бежит через дорогу белка. Пригнула на сосну, махнула хвостом. Полетела лёгкая снежная пыль. Постучал молоточком по стволу дятел (50 слов) (по И. Соколову-Микитову).

Конец 3 класса — 4 класс (1–4).

Воробей встречает весну.

Зиму воробей Чив прожил в печной трубе. Тянулись длинные зимние ночи. Крепчал мороз. Но с каждым днём солнце светило ярче. Каждая ночь короче. Заглянуло весеннее солнышко к Чиву в трубу. Вылез Чив и увидел на крышах сосульки. Везде льёт. Пьёт Чив водичку, прыгает. Радостный стал. Искупался Чив в луже прямо с головой. Стал чистенький. Вода стала чёрной (60 слов).

Конец 4 класс — 5 класс (1–4).

Окраска животных.

Животных защищает цвет. Зимой заяц-беляк вместо бурого стал белым. Катится по снежной дорожке комочек. Не видит его в белом поле лисица.

Рябчик весь рябой. На спинке полосочка. Прижался к землянке. Не заметишь в листве.

На тигриной шкуре нарисованы длинные полосы. Летом хищника не увидишь в тростнике.

Морского конька трудно разглядеть среди зелени травы. Он меняет цвет. Осветит луч солнца морскую траву. Конек позеленеет. Зайдёт солнце за горизонт. Вода в море потемнеет. И конёк потемнел. Зацепился за травинку. Волны качают его взад и вперёд (86 слов) (по Г. Снегиреву).

Приложение 2

<i>Как я ловил раков</i>	Кол-во слов
В нашей деревне текут два ручейка. В них живёт много раков. Мальчики ловят их руками под камнями, в дырах между корнями или под берегом.	12 24
Потом они варят их и лакомятся ими. Одного рака я получил от моего друга, и он мне очень понравился, был очень вкусный.	37 46
Мне тоже захотелось ловить раков. Но легко сказать, а трудно сделать.	57
У раков есть своё оружие – клешни, которыми они щиплются как следует. Кроме того, я боялся сунуть руку в дыру между корнями. Ведь можно прикоснуться к лягушке или даже к змее! Мой друг посоветовал мне, как можно ловить раков совсем по-другому...	67 79 90 97
Нужно привязать на длинную палку тухлое мясо. Рак крепко схватит мясо и затем его легко вытащить из воды» как рыбу на удочке. Этот способ мне очень понравился, и поэтому я подготовил все нужные вещи. В пруду я нашёл глубокое место и сунул палку в воду.	107 120 130 142
Сижу спокойно. Вода чистая, но раков я не видел нигде. Вдруг я заметил усы, потом глаза и клешни, и, наконец, весь рак медленно вылез к мясу. Потом схватил мясо клешнями и разорвал его челюстями.	153 165 176
Я очень осторожно вытянул свою удочку из воды, и рак лежит на траве.	189

49

Технологии
и инструментарий
[87 – 106]





УПРАВЛЕНИЕ И ПРОЕКТИРОВАНИЕ

Но некоторые раки были более осторожными. Когда палка-удочка дрожала, рак сразу её отпустил и задом плыл в нору.	198
Отгадайте, почему задом? Но всё-таки я наловил много раков. Мама их сварила. Какими они были красными! И очень вкусными!	208
	220
	228

Вопросы для оценки понимания прочитанного текста 1:

1. Сколько ручейков текут в деревне?
2. Кто в них живёт?
3. Где мальчики ловят раков?
4. Что мальчики с ними делают?
5. От кого мальчик получил рака?
6. Чего захотелось мальчику?
7. Что есть у раков?
8. Что боялся сделать мальчик?
9. Почему?
10. Что посоветовал ему друг?

ТЕКСТ 2

Неблагодарная ель

	Кол-во слов
В отдалённой части леса, рядом с высокой рощей, росла ель.	10
Маленькую ёлочку поражала красота белых цветков, которые распускались весной на терновнике.	17
Стали они с терновником друзьями ещё с осени. Тогда ели понравились его синие плоды. Когда ель стала взрослой, птицы ей сказали, что другой такой красавицы в лесу нет. Тогда охватили ель гордость и самолюбие. Однажды она сказала: «Слушай, терновник, убери свои кривые ветки от меня! Ведь ты не позволяешь, чтобы прохожие восхищались моей красотой и моим прекрасным ростом». — «И это ты мне за всю защиту от ветра и плохой погоды?» — жалобно спросил терновник. Ель молчала и только мрачно качала ветвями. Терновник рассердился и отодвинулся к солнцу. Через несколько дней к солнцу обратились все ветви терновника, но ни одна не прикоснулась к ели. И ель росла, росла...	21
	32
	43
	53
	61
	72
	81
	93
	102
	112
	123
	127
Во время первых зимних метелей в лес пришли лесорубы. Они искали новогодние ёлки. От страха начала ель просить терновника, чтобы он её спрятал. Но было уже поздно просить. Все ветки терновника летом повернулись к солнцу и зимой уже не могли приблизиться к ели. Она заплакала: «Ведь меня топором убьют!» — «И это из-за того, что ты была гордой, самолюбивой и неблагодарной», — ответил терновник. «Да, неблагодарная гордость не принесёт пользу», — заплакала ель. Едва она сказала это, как перед ней уже стояли люди и восхищались её красотой. Её срубили. Ель упала в объятия терновника и навсегда распрощалась с лесом.	138
	148
	159
	171
	183
	190
	198
	210
	221
	224

[9 - 30]
Концепции
и системы

50



Е. ГЛАГОЛЕВА

ШКОЛЬНЫЙ ПОГОПЕД – РЕБЕНОК – СЕМЬЯ:
ПОМОГАЕМ СТАТЬ УСПЕШНЫМ



Вопросы для оценки понимания прочитанного текста 2:

1. Где росла ель?
2. Что поражало маленькую ель?
3. Какие отношения у неё были с терновником?
4. Что ели понравилось осенью?
5. Что сказали птицы?
6. Что сказала ель терновнику?
7. Что терновник ей ответил?
8. Что потом сделал терновник?
9. Что случилось с ветвями терновника?
10. Что происходило с елью?

При хорошем понимании текста ребёнок должен правильно ответить не менее чем на 7 вопросов из 10 (при условии, что прочитано в 1-м тексте не менее 98 слов, а во 2-ом — не менее 127 слов).

**Таблица определения коэффициента чтения
по результатам чтения стандартных тестов № 1, № 2**

Количество правильно прочитанных слов за 1 минуту	2 класс		3 класс		4 класс		5 класс		6 класс	
	№ 1	№ 2	№ 1	№ 2	№ 1	№ 2	№ 1	№ 2	№ 1	№ 2
4	54	54	52	53	52	52	52	52	52	52
8	57	58	55	55	54	55	53	54	53	53
12	61	62	57	55	56	57	55	56	54	55
16	64	66	59	61	58	59	57	58	56	57
20	68	70	61	63	60	62	59	60	57	59
24	71	75	64	66	62	64	60	62	59	60
28	75	79	66	69	64	66	62	64	60	62
32	78	83	68	71	66	68	64	66	62	64
36	82	87	70	74	68	71	65	68	63	65
40	85	91	73	76	70	73	67	69	65	67
44	89	95	75	79	72	75	69	71	66	69
48	92	99	77	82	74	78	70	73	68	70
52	96	103	80	84	76	80	72	75	69	72
56	99	107	82	87	77	82	74	77	71	74
60	103	111	84	89	79	84	75	79	72	75
64	106	115	86	92	81	87	77	81	73	77
68	110	119	89	95	83	89	79	83	75	79
72	113	123	91	97	85	91	81	85	77	81
76	117	128	93	100	87	94	82	87	78	82
80	120	132	96	103	89	96	84	89	79	84
84	124	136	98	105	91	100	86	91	81	86
88	127	140	100	108	93	101	87	93	82	87

51

Технологии
и инструментарий
[87 – 106]





УПРАВЛЕНИЕ И ПРОЕКТИРОВАНИЕ

92	131	144	102	111	95	103	89	95	84	89
96	134	148	105	113	97	105	91	97	85	91
100	137	152	107	116	99	107	92	99	87	92
104	141	156	109	118	101	110	94	100	88	94
108	145	160	111	121	103	112	96	102	90	96
112	148	164	114	124	105	114	97	104	91	97
116	152	168	116	126	107	117	99	106	93	99
120	155	172	118	129	109	119	101	108	94	101
124			120	132	111	121	102	110	96	102
128			123	134	113	124	104	112	97	104

[9 - 30]
Концепции
и системы

52

Воспитательная работа в школе 8/09