



## КОРРЕКЦИОННАЯ ПЕДАГОГИКА

*(советы специалистов, рекомендации для родителей и педагогов  
при работе с детьми, нуждающимися в индивидуальном подходе)*

# ПРЕОДОЛЕНИЕ ЭМОЦИОНАЛЬНОГО НЕБЛАГОПОЛУЧИЯ У ДОШКОЛЬНИКОВ С НАРУШЕНИЕМ ЗРЕНИЯ

Ю. Федоренко

*Вторая половина XX века внесла существенный вклад в исторически богатую традицию философско-методологического анализа образования, дополнив её многочисленными зарубежными и отечественными социологическими, психолого-педагогическими исследованиями, концепциями образования. Вместе с тем, процессы концептуализации проблем образования в последние годы XXI века стали особенно остры. Это относится ко всем звеньям системы образования, включая проблемы коррекционной психологии и педагогики.*

**С**огласно данным исследований в коррекционной психологии и педагогике, в настоящее время не только для нашей страны, но и для стран всего мира характерным является увеличение количества детей, имеющих различные нарушения развития. При этом нарушения эмоциональной сферы как вторичный дефект у данной категории детей становятся всё более разнообразными и трудными для осуществ-

вления коррекционной поддержки (В. З. Денискина, Л. А. Дружинина, В. А. Кручинин, И. Ю. Левченко, Д. М. Маллаев, Г. В. Никулина, В. Г. Петрова, Л. И. Плаксина, Л. И. Солнцева, У. В. Ульenkova и др.).

Эмоции оказывают влияние на все виды психической деятельности ребёнка дошкольного возраста, что подтверждается научными трудами педагогов (Н. А. Ветлугина, С. А. Козлова, Т. С. Комарова, Т. А. Куликова, С. И. Маслов, О. П. Радынова, Н. П. Сакулина, К. В. Тарасова, др.), психологов, психофизиологов (Б. Г. Ананьев, Г. М. Бреслав, Л. С. Выготский, С. Л. Рубинштейн, Е. О. Смирнова, П. М. Якобсон, др.). Вместе с этим, современная социальная ситуация далеко не всегда способствует удовлетворению потребности дошкольников с ограниченными возможностями здоровья, особенно детей с нарушением зрения, в позитивных эмоциональных переживаниях, способствующих обогащению их яркими впечатлениями окружающего мира.

Выбор категории детей с косоглазием и амблиопией в нашем исследовании обусловлен тем, что дети с функциональными расстройствами зрения подвержены серьёзным нагрузкам медико-психолого-педагогической поддержки. Лечение зрения создаёт особые трудности

зрительно-пространственной ориентации: выключение лучше видящего глаза ведёт к монокулярной ориентации, обуславливающей «пространственную слепоту». Это проявляется в том, что дошкольники не выделяют глубину, удалённость, протяжённость, что ведёт к фрустрации – неудовлетворённости в общении с окружающим миром. Всё это провоцирует негативность эмоциональной сферы дошкольников данной категории (Л. И. Плаксина, 2009).

Для данной группы детей характерны такие черты, как эмоциональная неустойчивость, колебания настроения, преобладание отрицательных эмоций, повышенная тревожность, одиночество, страхи, проблемы в формировании нравственно-этической сферы, а также в сфере социальных эмоций. Дети не готовы к эмоционально «тёплым» отношениям со сверстниками, с близкими взрослыми. Обеднённая эмоциональная жизнь ребёнка с косоглазием и амблиопией, примитивность эмоционального опыта не всегда могут быть восполнены в последующие возрастные этапы (Г. А. Буткина, В. З. Денискина, М. И. Земцова, Т. В. Корнилова, В. А. Кручинин, Л. И. Плаксина, Л. С. Сековец, О. И. Скороходова, Т. П. Свиридюк, Л. И. Солнцева и др.).

Недостаточность разработанных психологических рекомендаций, касающихся эмоциональности ребёнка с косоглазием и амблиопией, целенаправленного влияния на эмоции в процессе познания окружающего, с одной стороны, и отсутствие комплексного теоретического осмысления данной проблемы и её методической разработанности, с другой стороны, обуславливают актуальность и новизну нашего подхода в данном исследовании.

Рассматривая вопрос о развитии эмоциональной сферы ребёнка с нарушением зрения, мы говорим о её гармонизации, направленной на преодоление негативных эмоциональных состояний, нарушений в функционировании или отставаний в развитии тех или иных составляющих эмоциональной сферы ребёнка, а также о компенсации негативных особенностей личности, складывающихся на основе данных процессов. Таким образом, методы коррекционного воздействия призваны осуществить такое психологическое воздействие на эмоциональную сферу ребёнка со зрительной патологией, которое приведёт к нормализации её функционирования.

При подборе путей и средств коррекции мы руководствовались принципами, выделенны-

ми Н. С. Ежковой (2008), которые обосновывают логику формулирования образовательных задач, общие направления отбора педагогических средств:

- системность организации психики ребёнка. Отсюда проектирование образовательного материала осуществляется с учётом природообусловленной взаимосвязи эмоциональной и сенсорной сфер (А. В. Запорожец), единства «аффекта и интеллекта» (Л. С. Выготский), мотивов и эмоциональных процессов (Я. З. Неверович). Развитие эмоциональной сферы ребёнка, в связи с этим, выстраивается посредством воздействия на другие психические процессы (ощущение, мышление, воображение, т. д.) и регуляции их тонуса;
- этапность педагогической работы выстраивается с учётом закономерности изменения форм эмоционального реагирования: развитие кратких эмоциональных реакций, эмоциональной дифференциации, эмоциональной идентификации и эмоционального обособления, которая используется в логике усложнения: от кратких эмоциональных реакций до эмоционального обособления или самобытных оригинальных форм эмоциональных проявлений;

## Коррекционная педагогика

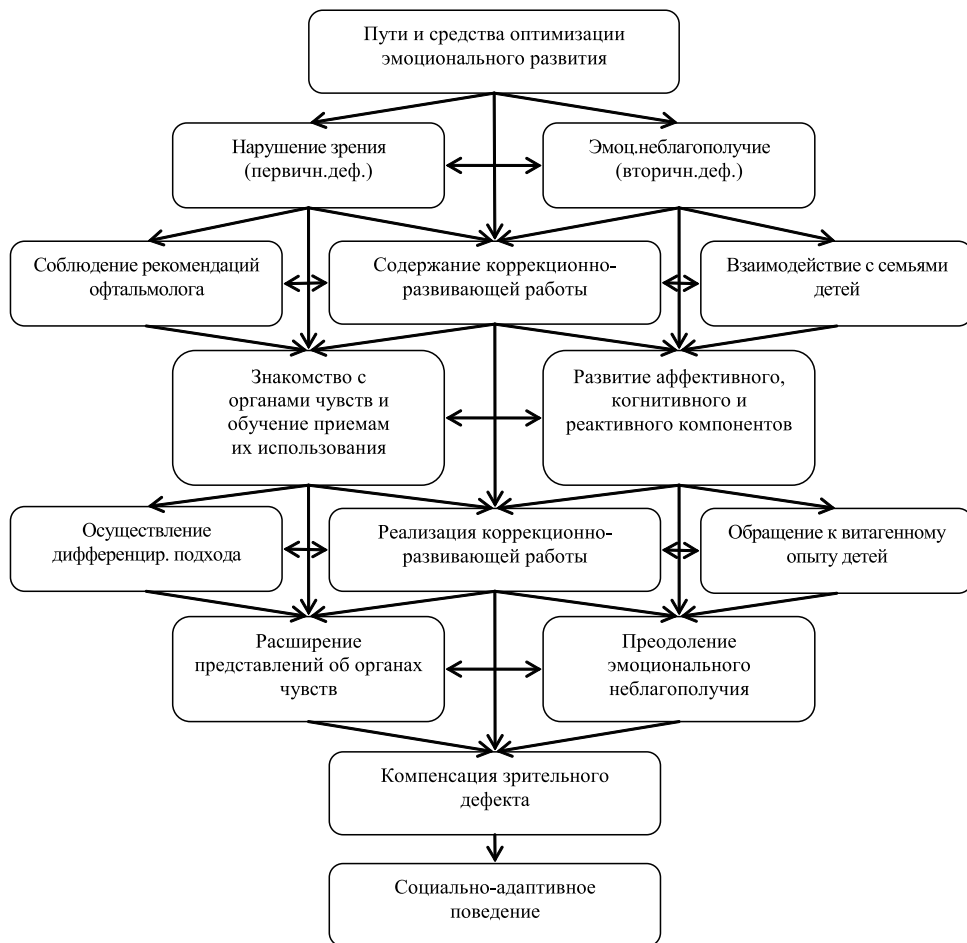


Рис. 1. Пути и средства эффективного коррекционно-развивающего воздействия на эмоциональное развитие дошкольников с косоглазием и амблиопией

- содержание и средства педагогической работы рассчитаны на условия естественного, нормального онтогенеза ребёнка с учётом «возрастных границ развития» (Л. С. Выготский); особенности отношений между педагогом и ребёнком (детьми) с нарушением зрения; степень освоенности основных и ведущего видов деятельности; возможности вербального обозначения эмоций; основные психологические достижения детей и т. п. (рис. 1).  
При организации психокоррекционной работы с детьми с ко-

соглазием и амблиопией, в том числе и работы по развитию и обогащению эмоциональной сферы, необходимо соблюдение офтальмо-гигиенических требований (Л. А. Григорян, Л. И. Плаксина, 1998), т. е. в этих целях режим жизни приобретал щадящий, охранительный характер, строго дозирующий зрительную нагрузку в целях профилактики утомления; соблюдались лечебные мероприятия, световой режим и правила посадки с учётом индивидуальных зрительных возможностей. В целях достижения максимального педагогического эффекта организовывались условия положительного эмоционального отношения со стороны ребёнка с педагогом, между сверстниками.

Работа с детьми по охране зрения и укреплению их здоровья проводилась в тесном контакте с семьёй. Внимание уделялось формированию адекватного отношения родителей к дефекту ребёнка, что является важным условием гармонизации эмоционального развития дошкольника с косоглазием и амблиопией, оптимизации эмоциональных отношений между родителями и детьми. План работы с семьёй составлялся после проведения первого этапа комплексного обследования детей и на весь учебный год, выяснялись бытовые условия семьи, особенности отношений между её

членами. При составлении программы работы с семьями дошкольников с косоглазием и амблиопией мы опирались на методические разработки Н. А. Мертвищевой и И. Г. Сумарковой (2008) по следующим направлениям:

- *информационно-аналитическое*, которое включало предоставление членам семьи разносторонней информации, разделённой для удобства на три основных категории: организационную, юридическую, медицинскую;
- *познавательное* подразумевало овладение родителями основными специфическими приёмами и подходами, которые используют тифлопедагоги в работе с детьми с косоглазием и амблиопией;
- *консультативное* включало в себя: предоставление психологической информации о развитии личности, возрастных особенностях, возрастных кризисах, типах семейного воспитания; работу по принятию ситуации, работу с чувствами, психодиагностику и т. д.

Коррекционно-развивающая работа заключалась в развитии и обогащении эмоциональной сферы старших дошкольников с косоглазием и амблиопией, а содержание включало следующие направления:

**1. Знакомство с органами чувств и обучение приёмам их использования. Задачи и приёмы:**

- ознакомление детей с нарушением зрения с внешними признаками и строением органов чувств: рассматривание себя в зеркале; тактильно-двигательное определение признаков формы и величины органа чувств; рисование, аппликирование, лепка органов чувств; словесное описание; прослушивание стихотворного текста о строении органа и назначении основных его частей;
- обучение детей приёмам использования органов чувств при ознакомлении с признаками окружающего мира: рассматривание предметов и объектов с опорой на алгоритм обследования (карту-схему); знакомство с действиями, которые тот или иной орган чувств, обследуя качества предмета; наблюдение за тем, каким образом педагог обследует предмет; самостоятельное упражнение в выполнении обследовательских действий и обнаружении соответствующих признаков у предметов, сначала с открытыми глазами, а затем с закрытыми;
- получение знаний о признаках предметов и механизме их опознания с помощью различных видов чувствительности: опознание

и создание предметов в контурном, силуэтном, «наложенном» изображении; узнавание предметов с помощью различных видов восприятия; обучение прогнозированию возможных ощущений; оживление сюжетных картинок; обучение соблюдению определённых мер предосторожности при обследовании и взаимодействии с предметами окружающей действительности;

- показ индивидуальных возможностей зрения в обеспечении зрительной ориентации в окружающем пространстве: развитие понимания детьми важности средств оптической коррекции (подражание действиям педагога; расширение чувственной ориентации детей; показ возможностей зрения воспринимать предметы, находящиеся на различном расстоянии от глаз; развитие понимания зависимости чёткости видения от освещённости объекта; показ зависимости улучшения видимости от контраста цвета объекта с фоном (задания подбор фона, улучшающего восприятие); формирование умения распределять внимание, переключая с одного вида чувствительности на другой; упражнение дошкольников в прогнозировании своих результатов перед решением практической задачи;

- раскрытие значения полисенсорного восприятия в процессе практической ориентации во внешнем мире: упражнение в использовании различных анализаторов; использование проверочных заданий.
- 2. Развитие аффективного, когнитивного и реактивного компонентов:**
- аффективный: обогащение позитивного эмоционального опыта, в частности эмпатийного; стабилизация негативных эмоциональных переживаний и состояний; устранение негативных эмоциональных проявлений; формирование навыков снижения психоэмоционального напряжения (присвоение способов). Приёмы: создание эстетической эмоциональной пространственно-предметной среды; использование эмоционально-сенсорных игр;
  - когнитивный: расширение знаний об эмоциональных явлениях, эмоциональной сфере человека, собственных эмоциональных проявлениях; структурирование представлений об эмоциях; расширение «словаря эмоций»; формирование и активизация способов и средств идентификации (декодирования) эмоций. Приёмы: совместное рассматривание и обсуждение наглядного материала, вербализация эмо-
- ций; совместное оценивание ситуаций, поступков с точки зрения их социально-нравственной значимости; оценивание причинно-следственных связей (эмоциогенная ситуация (причина) – эмоциональное проявления (следствие) – оценка ребёнком эмоциональных состояний);
- аффективный: обогащение экспрессивных средств выражения различных эмоциональных состояний (мимические, пантомимические, вербально-интонационные); формирование навыков произвольного кодирования эмоций (присвоение способов); активизация механизмов произвольной регуляции эмоций. Приёмы: проигрывание этюдов; использование эмоционально-экспрессивных игр; дорисовывание мимических выражений лица; работа с фотографиями, пиктограммами; использование игр-драматизаций.
- Разработка процессуальной стороны коррекционного воздействия опиралась на представления о нормативном функционировании и развитии эмоциональной сферы в старшем дошкольном возрасте.
- Теоретическим основанием реализации коррекционно-развивающей работы послужил дифференциально-уровневый подход У. В. Ульенковой, позволивший определить зону актуального и бли-

жайшего развития у детей на основе учёта индивидуально-типических особенностей (актуальных и потенциальных) эмоционального развития детей с нарушением зрения. Нами были условно выделены три уровня (в направлении от высшего к низшему), которые представляют собой качественную характеристику внутренних условий эмоционального развития ребёнка с нарушением зрения. Первый уровень представляет собой проявление относительно высокого уровня развития эмоциональной сферы. Вторым уровнем отражает некоторые негативные особенности внутренних предпосылок к развитию данной сферы, которые требуют преодоления. Для детей, показавших третий уровень её развития, групповые занятия в дошкольном учреждении до определённого момента вообще не могут быть развивающими.

Начиная со второго уровня были определены конкретные области коррекционно-развивающего воздействия на детей, а также разработаны пути и средства групповых и индивидуальных коррекционных занятий.

Эффективность коррекционных воздействий, осуществляемых психологом, были оценены с учётом: общеразвивающего эффекта и степени его устойчивости к факторам риска; разрешения проблемы эмо-

ционального развития ребёнка; поставленных целей и задач коррекционной работы.

В процессе реализации процессуальной стороны коррекционно-развивающей работы обращение к витагенному опыту дошкольников обеспечивало эмоциональную окрашенность процесса познания, образный характер выполнения действий, деятельность, актуализацию отношения к познавательному материалу, обеспечивало активную позицию детей с нарушением зрения в амплификации эмоциональной сферы, что позволяло выстраивать образовательный процесс с приоритетом диалогичных форм общения, проявлением неповторимого Я ребёнка и т. д.

Экспериментальная проверка эффективности разработанной и апробированной нами коррекционно-развивающей работы осуществлялась с помощью методов математической статистики, в частности критерия Т-Вилкоксона. Результаты повторного диагностического исследования позволяют утверждать, что выбранный нами путь развития эмоциональной сферы доказывает свою эффективность. Использование данной системы коррекционно-развивающей работы, позволяет не только развивать эмоциональность ребёнка со зрительной патологией, но и эмо-



циональное отношение к себе и окружающему миру, позволяет формировать осознанное отношение к нормам поведения, даёт возможность не только повысить психологическую устойчивость детей с косоглазием и амблиопией и оптимизировать становление социально адекватного поведения, но и повлиять на процесс формирования их культурной идентичности.

Однако необходимо отметить, что проблема эмоционального развития – сложная и трудоёмкая работа, требующая немалых усилий как со стороны специалистов, так и со стороны самого ребёнка. В связи с полученными в исследовании данными возникает необходимость продолжения изучения данной проблемы. К перспективным направлениям её дальнейшего иссле-

дования можно отнести изучение условий эмоционального развития с позиции тендерных особенностей детей с нарушением зрения, преимущественности в эмоциональном развитии детей дошкольного и младшего школьного возраста. Интересным направлением может стать разработка индивидуальных программ эмоционального развития детей с косоглазием и амблиопией младшего, среднего и старшего дошкольного возраста, реализуемых в дошкольных образовательных учреждениях и условиях семьи. Нуждается в отдельном исследовании вопрос профессионально-личностной подготовки учителей-дефектологов и педагогов-психологов к амплификации эмоциональной сферы дошкольников с косоглазием и амблиопией.

