

## Работа социального педагога с семьёй группы риска

### Защита жилищных и имущественных прав детей

#### Татьяна Крылова,

заведующая кабинетом практической психологии и социальной работы Вологодского института развития образования, доцент, кандидат психологических наук

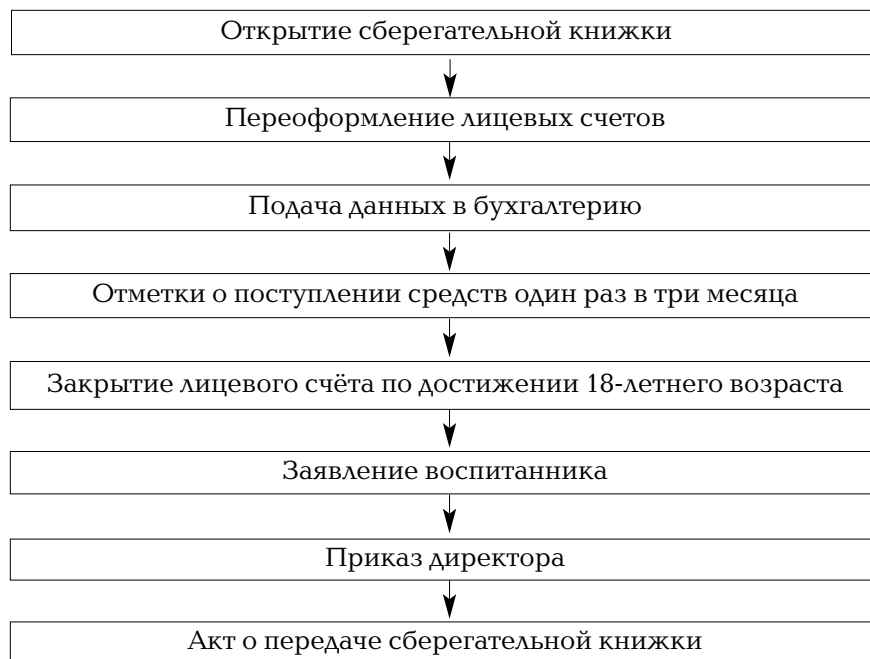
#### Майя Струкова,

методист кабинета практической психологии и социальной работы Вологодского института развития образования

*Одно из направлений деятельности социального педагога — осуществление комплекса мероприятий по защите материальных, жилищных, гражданских прав детей. При защите материальных прав воспитанников, к которым относят право на получение алиментов с родителей, пенсии (по утрате кормильца), социальный педагог взаимодействует с такими учреждениями, как отдел социальной защиты, прокуратура, главы администраций городов и районов, управление юстиции, пенсионный фонд, судебные приставы, суды, сберегательные банки.*

Согласно закону, родители, лишённые или ограниченные в родительских правах, обязаны содержать своих несовершеннолетних детей. Поэтому с родителей взыскиваются алименты и зачисляются на счета в отделении Сбербанка. Первым шагом в работе с такими родителями является установление места их регистрации путём направления запроса в областное адресное бюро. Если оно установлено, то следующий шаг — обращение в отделение судебных приставов, где проживают родители, с просьбой о взыскании с них алиментов. Далее идёт контроль лицевого счёта воспитанника. Если поступлений нет, то социальный педагог подаёт заявление в суд о привлечении родителей к уголовной ответственности. В случае если место регистрации родителей не установлено, социальный педагог обращается в УВД с просьбой провести розыск родителей. При установлении места регистрации дальнейшая работа ведётся по алгоритму, описанному ниже. Если УВД не устанавливает место регистрации родителей, социальный педагог обращается в суд с иском о признании граждан безвестно отсутствующими.

## ТЕХНОЛОГИЯ И ПРАКТИКА

**Алгоритм работы социального педагога с лицевыми счетами воспитанников детей-сирот и детей, оставшихся без попечения родителей**

Охрана жилищных прав воспитанников также является одной из важнейших задач.

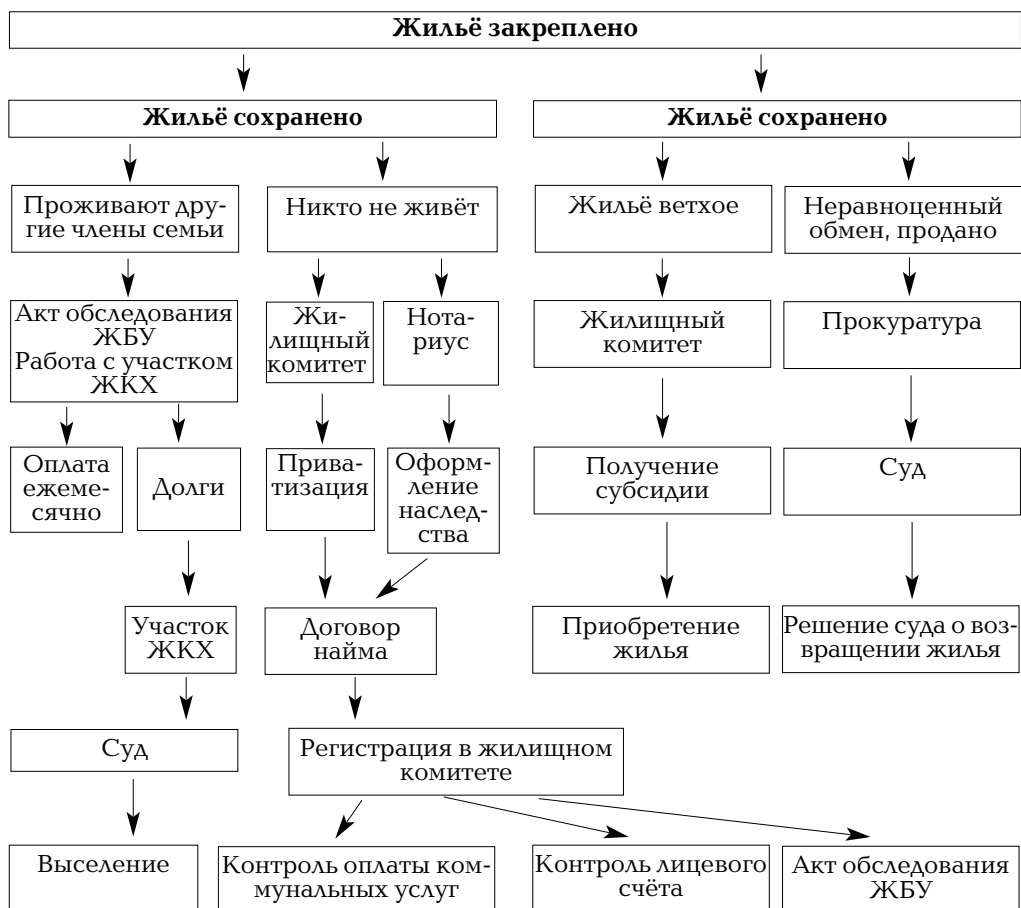
Для повышения эффективности работы в направлении постоянного контроля за жильём воспитанников разработан алгоритм по охране их жилищных прав в зависимости от категории детей:

- воспитанники, за которыми закреплено жильё, т.е., согласно жилищному законодательству, за детьми сохраняется право на жильё на весь период их пребывания в государственном детском учреждении;
- воспитанники, за которыми жильё не закреплено.

Социальный педагог обязан два раза в год проводить ревизию жилья (составляется акт жилищно-бытовых условий, отмечается сохранность жилья); заключать договор найма жилого помещения; составлять ходатайство в жилищный комитет с просьбой предоставить безвозмездную ссуду ребёнку на приобретение жилья, если жильё ветхое и подлежит сносу. Если у ребёнка нет жилплощади, то социальный педагог должен собрать документы и поставить его на регистрационный учёт по жилью в жилищном комитете.

Т. Крылова, М. Струкова. Работа социального педагога с семьёй группы риска

**Алгоритм работы по обеспечению жилищных прав детей-сирот и детей, оставшихся без попечения родителей**



Закрепление за воспитанниками жилой площади осуществляется через органы опеки. Для этого в управление образования подаётся ходатайство от детского дома, к нему прилагаются копия свидетельства о рождении ребёнка, копия постановления суда об определении ребёнка в детское воспитательное учреждение, а также документы о родителях, копия лицевого счёта, где зарегистрирован несовершеннолетний, и справка о проживании ребёнка в детском доме.

## ТЕХНОЛОГИЯ И ПРАКТИКА

**Пример оформления ходатайства:**

Начальнику  
управления образования

\_\_\_\_\_ № \_\_\_\_\_  
(дата) (города, района)

**Ходатайство**

Смирнова Татьяна Андреевна, 20 марта 1984 года рождения, находится на воспитании в \_\_\_\_\_,

(наименование воспитательного учреждения)

с \_\_\_\_\_ года по настоящее время.

Девочка поступила из \_\_\_\_\_,  
(указывается учреждение)

куда она была направлена из \_\_\_\_\_  
(указывается учреждение)

так как \_\_\_\_\_  
(указываются обстоятельства направления — например, отказ матери от ребёнка, — в этом случае указываются Ф.И.О. матери)

Мать девочки Смирнова Г.Н. лишена родительских прав \_\_\_\_\_  
(дата)

\_\_\_\_\_ (указывается наименование судебного органа),

отца нет. Смирнова Г.Н. находится в розыске с \_\_\_\_\_ (дата).

Г.Н. Смирнова признана безвестно отсутствующей \_\_\_\_\_  
(указывается наименование судебного органа, дата).

Смирнова Г.Н. была прописана и проживала по адресу: \_\_\_\_\_  
(указывается характер жилья — например, одна комната в пятикомнатной квартире).  
В настоящее время эта комната пустует.

На основании Жилищного кодекса РФ детям-сиротам государство обязано выделить жильё при выходе из детского дома в самостоятельную жизнь. Первым местом жительства воспитанницы Смирновой Т.А. является \_\_\_\_\_  
(наименование населённого пункта).

Убедительно просим рассмотреть вопрос о закреплении за несовершеннолетней Смирновой Т.А. жилой площади, в которой проживала её мать, по адресу: \_\_\_\_\_  
в постоянное пользование.

Прилагаются документы:

Архивная справка Департамента образования Вологодской области о нахождении Смирновой Т.А. в детских домах \_\_\_\_\_ области.

**Т. Крылова, М. Струкова. Работа социального педагога с семьёй группы риска**

*Копия свидетельства о рождении воспитанницы.*

*Справка о прописке матери несовершеннолетней по вышеуказанному адресу.*

*Справка о нахождении воспитанницы на воспитании в детском доме.*

Директор

\_\_\_\_\_ (подпись)

Ежегодно администрация детского дома отслеживает сохранность закреплённой за воспитанником жилой площади. Главам сельских поселений, а также начальникам жилищных участков высылаются запросы о том, кто зарегистрирован постоянно на этой жилой площади, каков метраж общей и жилой площади, о характеристике и степени износа дома. Кроме того, в коммунальные службы высылаются справки о проживании воспитанника в детском доме.

#### **Пример оформления запроса:**

\_\_\_\_\_ № \_\_\_\_\_  
(дата)

Начальнику  
жилищного участка № 1  
г. Вологды

#### **Запрос**

*На основании постановления главы администрации г. Вологды № 78 от 30 августа 1993 г. за несовершеннолетним Сергеевым Олегом Ивановичем, 3 мая 1990 года рождения, закреплена жилая площадь по адресу: г. Вологда, ул. К. Маркса, д. 57 кв. 15.*

*Сообщите, сохранена ли данная жилая площадь, кто зарегистрирован на данной жилой площади постоянно или временно, характеристика жилья: метраж общей и жилой площади, процент износа жилья.*

*Сохранить за Сергеевым О.И. право пользования жилым помещением по адресу: г. Вологда, ул. К. Маркса, д. 57, кв. 15 на всё время пребывания в государственном воспитательном учреждении на полном государственном обеспечении. Отчуждение жилого помещения, т.е. обмен, раздел, продажа, а также выселение, заселение другими лицами, бронирование производится только с разрешения органов опеки и попечительства.*

Директор

\_\_\_\_\_ (подпись)

## ТЕХНОЛОГИЯ И ПРАКТИКА

Если жилая площадь у воспитанника по какой-то причине утрачена, необходимо обратиться в суд или прокуратуру, для чего составляется ходатайство от детского дома, прилагаются копия свидетельства о рождении, документ о закреплении жилой площади, справка о проживании ребёнка в детском доме, документы о родителях, справка из жилищного участка, подтверждающая утрату жилой площади. В случае невозможности участия представителя детского дома в суде по защите интересов несовершеннолетнего, высылается доверенность на имя специалиста по охране прав детей управления образования по месту закреплённого жилья воспитанника. Когда жилая площадь возвращается через суд, необходимо проследить, чтобы жильё было передано несовершеннолетнему в надлежащем состоянии. Главе местной администрации высылается запрос о состоянии жилья.

### **Возвращение утраченной жилой площади воспитанников через суд**

*Перечень документов:*

- Ходатайство от детского дома на имя прокурора.
- Копия свидетельства о рождении воспитанника.
- Документ о закреплении жилой площади за ребёнком.
- Справка о нахождении детей на воспитании в детском доме.
- Документы на родителей (свидетельство о смерти; копия решения суда о лишении родительских прав и т.п.).
- Справка жилищной организации, подтверждающая утрату жилой площади.
- Доверенность от детского дома на имя специалиста по охране прав детей на получение ордера на вновь предоставленное воспитаннику жильё, если жильё находится в другом районе.

### **Пример оформления документа**

_____ № _____ (дата)	Прокурору _____ (наименование прокуратуры)
<b>Ходатайство</b>	
_____ (ф.и.о.воспитанника), _____ г.р. и _____ (ф.и.о.воспитанника), _____ г.р. являются воспитанниками _____ (наименование учреждения)	

**Т. Крылова, М. Струкова. Работа социального педагога с семьёй группы риска**

и находятся на полном государственном обеспечении с \_\_\_\_\_  
\_\_\_\_\_ (дата)

и по настоящее время. Дети поступили из \_\_\_\_\_  
\_\_\_\_\_ (наименование учреждения)

На основании решения \_\_\_\_\_  
\_\_\_\_\_

(указывается муниципальный орган самоуправления)

Воспитанники были определены в Вологодский дом ребёнка, так как их мать (указывается фамилия, имя, отчество) и отец (указывается фамилия, имя, отчество) были лишены родительских прав решением

\_\_\_\_\_ (наименование судебного органа, дата решения)

Решением \_\_\_\_\_  
\_\_\_\_\_

(указывается муниципальный орган самоуправления)

\_\_\_\_\_ (дата, № решения)

за \_\_\_\_\_  
\_\_\_\_\_ (ф.и.о. воспитанников)

Была закреплена жилая площадь по адресу: \_\_\_\_\_  
\_\_\_\_\_

Нам стало известно, что в настоящее время этого жилья уже нет. Жители данного района расселены и получили благоустроенное жильё.

Взамен указанной выше квартиры отец \_\_\_\_\_ (ф.и.о.) получил однокомнатную квартиру по адресу,

В 1994 г. отец \_\_\_\_\_ (ф.и.о.) умер и квартира была отдана другим людям. Согласно справке \_\_\_\_\_ участка ЖКЖ г. \_\_\_\_\_ в настоящее время по этому адресу проживает \_\_\_\_\_ (ф.и.о.), который ранее проживал по адресу: \_\_\_\_\_

Прошу решить вопрос о возвращении квартиры по адресу: \_\_\_\_\_

(указывается адрес квартиры, в которой проживал отец ребёнка) или предоставить другую жилую площадь.

Прилагаются документы:

...

Директор \_\_\_\_\_ (подпись)

## ТЕХНОЛОГИЯ И ПРАКТИКА

Жильё, в котором остаются проживать исключительно несовершеннолетние дети, приватизируется на детей и в дальнейшем используется в интересах несовершеннолетних.

Приватизация жилья воспитанников осуществляется органами опеки.

В соответствии с законом дети-сироты и дети, оставшиеся без попечения родителей, имеют право на получение жилого помещения в таких случаях:

- когда жильё не закреплено за ребёнком или норма жилой площади не соответствует социальной норме;
- в закреплённом жилом помещении проживают родители, лишённые родительских прав, и не имеется возможности его разменять;
- жильё заселено посторонними людьми.

Для постановки детей-сирот и детей, оставшихся без попечения родителей, в льготную очередь по жилью необходимо представить в администрацию города или района следующие документы:

- ходатайство от детского дома;
- копию постановления о закреплённом жильё;
- копию свидетельства о рождении воспитанника;
- копии документов по родителям (копия решения суда о лишении родительских прав, о признании родителя безвестно отсутствующим, копия свидетельства о смерти);
- справку о нахождении воспитанника в детском доме;
- копию лицевого счёта на закреплённое жильё с указанием всех проживающих лиц;
- характеристику жилой площади с указанием степени удобств и аварийности дома.

В настоящее время в соответствии с новым Жилищным кодексом воспитанников детских домов ставят на учёт в качестве нуждающихся в жилых помещениях, предоставляемых по договорам социального найма. Также на учёт ставят детей-сирот и детей, оставшихся без попечения родителей.