

**С.А. ПЛАТОНОВ**, кандидат педагогических наук, руководитель и организатор авторской мастерской-студии «Трехозерье» ГБОУ «Школа № 2127», г. Москва, лауреат премии Президента Российской Федерации и Грант Москвы, почетный работник общего образования РФ, победитель конкурса лучших учителей Российской Федерации в национальном проекте «Образование»

# На пушистых ветках нежною каймой...



На пушистых ветках  
Снежною каймой  
Распустились кисти  
Белой бахромой...

*С. Есенин*

Какая бывает зима? Снежная, морозная, хмурая, ветреная, солнечная, приветливая. Приготовим гуашевые краски. Лучше использовать большие наборы по 12 или 16 цветов и большую кисточку.

Выберем сюжет нашей картины. Вспомним о прогулках в лесу или в парке, селе или в городе. Определим время сюжета: утро, день, вечер или ночь. И проведем линию горизонта. Эта самая первая линия — деление неба и земли. Что Вам хочется больше: изобразить танец превращающихся в причудливые фигуры облаков или показать крупным планом дом или большое дерево, снежные деревья. Определимся с временем суток: день, вечер или ночь.

Итак, сюжет придуман. Давайте начнем писать небо. Смешаем белую и синюю краски, некоторые части неба смешиванием белой и бежевых красок. Важно, чтобы небо было светлым, когда день. Не бойтесь смешивать на палитре много цветовых оттенков, это поможет лучше передать освещенность пейзажа.

Большое значение придается оттенкам снега. Снег мы не должны изображать чистой белой

краской. У снега много оттенков в зависимости от погоды. Когда солнечная погода освещенный снег с теплыми оттенками, а тени с холодными оттенками. В работе должно присутствовать настроение, личное, внутреннее восприятие в отношении к природе. Красками пишем быстро, не оставляя на листе белых пятен. Очень многие юные художники любят изображать снежную зиму, когда все деревья в снегу. Здесь очень интересно передать состояние природы в работе с цветовыми оттенками.

Обратите внимание: в начале работы не нужно изображать ветки деревьев, детальная прорисовка выполняется в конце работы. Рисуя, старайтесь создавать контраст светлого и темного.

Следующий этап — изображение глубины пейзажа. Намечаем впереди большие деревья, за деревьями поле, вдалеке лес. Можно у леса изобразить домик. При этом снова используем большую кисть. В конце работы проходит детальная проработка — работа над деталями. Здесь уже нужны тонкие кисти.

И вот работа закончена. Рисунок оформляется в паспорт и вставляется в рамку.





*Ира Карлова. На лесной тропинке. Студия «Трёхозёрье»*

*Работа на обложке выполнена на мастер-классе в мастерской-студии «Трёхозёрье» педагогом С.А. Платоновым. С.А. Платонов — профессиональный художник. (Его четыре работы находятся в фондах Государственного Русского музея в Санкт-Петербурге.) Статью о мастер-классе читайте на с. 26*



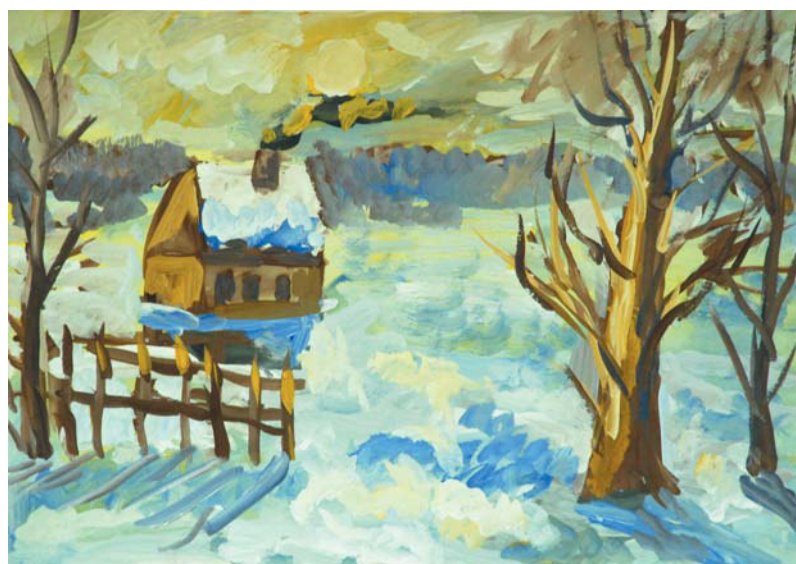
Работы учеников  
мастерской-студии  
«Трехозерье»,  
педагог С.А. Платонов

*Евгения Самарова.  
Вечер накануне Рождества*

*Анна Свирина.  
Зимний день*



*Елена Зайцева.  
На дереве*



*Мария Комарова.  
Зимний день*