

Новые технологии в профконсультировании старшеклассников

*Светлана Аркадьевна Котова, доцент РГПУ им. А.И. Герцена,
кандидат психологических наук*

ПРОБЛЕМА САМООПРЕДЕЛЕНИЯ НАИБОЛЕЕ АКТУАЛЬНА В ЮНОШЕСКОМ ВОЗРАСТЕ. ИМЕННО В ЭТОТ ПЕРИОД ПОПЫТКА ПОНЯТЬ СВОЁ МЕСТО В ЖИЗНИ ВЫСТУПАЕТ КАК ГЛАВНЫЙ ПСИХОЛОГИЧЕСКИЙ МОТИВ, А ГОТОВНОСТЬ К ПЕРЕХОДУ ВО ВЗРОСЛУЮ ЖИЗНЬ ОПРЕДЕЛЯЕТСЯ СФОРМИРОВАННОСТЬЮ ЖИЗНЕННЫХ ЦЕЛЕЙ И ПЛАНОВ, СУБЪЕКТНОЙ ПОЗИЦИЕЙ В ИХ ДОСТИЖЕНИИ. ЦЕНТРАЛЬНОЕ ЗВЕНО В САМООПРЕДЕЛЕНИИ ЛИЧНОСТИ — ОСОЗНАННОЕ СТРЕМЛЕНИЕ ЗАНЯТЬ ОПРЕДЕЛЁННЫЕ ПОЗИЦИИ В ЖИЗНИ¹. ВАЖНОЕ МЕСТО В ОБЩЕЙ СТРУКТУРЕ САМООПРЕДЕЛЕНИЯ ЛИЧНОСТИ ЗАНИМАЕТ ПРОФЕССИОНАЛЬНОЕ САМООПРЕДЕЛЕНИЕ, КОТОРОЕ СЧИТАЕТСЯ ПРОЯВЛЕНИЕМ ПСИХИЧЕСКОГО РАЗВИТИЯ И ЗАКЛЮЧАЕТСЯ В АКТИВНОМ ПОИСКЕ ВОЗМОЖНОСТЕЙ РАЗВИТИЯ, ФОРМИРОВАНИЯ СЕБЯ КАК ПОЛНОЦЕННОГО УЧАСТНИКА СООБЩЕСТВА «ДЕЛАТЕЛЕЙ» ЧЕГО-ТО ПОЛЕЗНОГО, СООБЩЕСТВА ПРОФЕССИОНАЛОВ².

Профессиональное самоопределение³, предполагающее определение человеком своего места в мире профессий и поиск личностного смысла в выполняемой деятельности, задаёт не только вектор его профессионального развития. Оно, по сути, определяет биографию человека, придаёт жизни общественный и личностный смысл, позволяет реализовать себя в социуме и состояться как субъект этого социума. От

успешности профессионального самоопределения напрямую зависит как эффективность жизни человека в будущем, так и появление риска утраты смысла жизни, нарушений, связанных с распадом личностных структур. Очень важно развивать методы и приёмы профессионального консультирования молодёжи.

В современной мировой психодиагностике накоплен широкий арсенал методов для изучения профессиональной пригодности молодёжи, готовности к той или иной деятельности. Но методик, позволяющих вскрыть динамику становления профессиональной идентичности личности⁴ на ранних этапах онтогенеза, в детском возрасте и определить степень влияния различных факторов и условий на этот процесс на сегодняшний день явно недостаточно. Например, нет возможности выявить роль опыта предшествующих поколений на профессиональный выбор.

Для восполнения этого пробела в диагностическом инструментарии мы разработали оригинальные диагностические методики⁵, которые эффективно могут использовать в практике индивидуального консультирования как школьные психологи, так и психологи ППМС центра. Методики структурированы в целостный комплекс, позволяющий диагностировать формирующееся у старшеклассника поле профессионального самоопределения. В комплекс вошли следующие составляющие:

¹ Абульханова-Славская К.А. Стратегия жизни. М., 1991.

² Климов Е.А. Психология профессионального самоопределения. М., 2005.

³ Пряжников Н.С. Профессиональное и личностное самоопределение. М.; Воронеж, 1996.

⁴ Эриксон Э. Идентичность: юность и кризис / Под ред. А.В. Толстых. М., 1996.

⁵ Котова С.А. Методы изучения онтогенеза профессиональной идентичности // Известия Российского государственного педагогического университета им. А.И. Герцена. 2008. №11(68). С. 7–18.

1. Опросник «Лесенка профессиональных планов».
2. Анкета «Мои профессиональные ориентиры».
3. Методика «Социогенограмма».
4. Методика неоконченных предложений.
5. Методика «Дифференциально-диагностический опросник» (ДДО) Е.А. Климова⁶.
6. Методика ретроспекции значимых событий.

Цель комплекса — изучение ранних предпосылок профессионального самоопределения и их устойчивости в онтогенезе.

Опросник «Лесенка профессиональных планов» является вводным и создаёт настрой для выполнения методик всего диагностического комплекса. Поэтому в него включены пункты, отражающие достаточно традиционно задаваемые в профконсультации вопросы. Письменное заполнение бланка с профилем лестницы ярче объективирует для консультируемого и консультанта общую динамику профессионального самоопределения человека на разных этапах онтогенеза (см. рис. 1). Никаких дополнительных комментариев от испытуемого этот опросник не требует. Последующие методики выполняют углубляющую и уточняющую функции.

Анкета «Мои профессиональные ориентиры» позволяет расширить представление о профессиональных ориентирах и механизмах становления профессиональной идентичности консультируемого. Для ориентировки в профессионально-смысловом

поле опрашиваемого введены три положительных и три отрицательных выбора (по аналогии с социометрией). Эти выборы мы соотносим с профессиональным полем, выявляемым в других методиках, в том числе и методикой ДДО.

Важная часть опросника — выявление доминирующей причины выбора и характера её осознания опрашиваемым (пункты 3 и 4). Пункт 4 является уточняющим и конкретизирует возможные традиционно встречающиеся мотивы выбора и характер их сочетания. Пункты 5, 6, 7, 8, 9 и 10 направлены на выявление успешности и привлекательности для опрашиваемого тех или иных областей знания, наличия или отсутствия определённых специальных способностей. Они достаточно традиционны для профориентационной работы, проводимой со школьниками. Сравнительно новым является введение в анкету пунктов 10–11, выявляющих имеющийся у опрашиваемого опыт совладания со стрессом и позволяющих более объективно оценить состояние здоровья опрашиваемого. В содержании пункта 11 мы использовали шкалу стресса⁷. Известно, что стрессы, пережитые в период детства, накладывают значимый отпечаток на всю последующую биографию и повышают предрасположенность к определённым заболеваниям. Пункт 12 показывает степень устойчивости выбора и наличие ближайших профессиональных планов. Пункты 13, 14, 15 направлены на изучение ориентации человека в выборе конкретной профессии (в данном случае педагога), но могут быть отнесены к изучению любой другой профессии.

Инструкция: «Заполни лесенку»



Рис.1. Опросник «Лесенка профессиональных планов»

⁶ Практическая психодиагностика: методики и тесты / Под ред. Д.Я. Райгородского. Самара, 2004. С. 569–572.

⁷ Левис Ш., Левис Ш. Ребёнок и стресс. СПб., 1997. С. 72–73.

Анкета «Мои профессиональные ориентиры»

1. Я выбрал(а) профессию _____

Я мог (могла) бы выбрать профессию _____

И ещё _____

2. Я никогда бы не выбрал(а) профессию _____

И ещё _____

И ещё _____

3. Выберите соответствующий Вашей ситуации ответ и выделите его кружком.

А) Мой выбор я сделал(а) по совету родителей, родных, знакомых, учителей (нужное подчеркнуть). Чем они руководствовались, давая совет?

Б) Мой выбор я сделал(а) под давлением родителей, родных, знакомых, учителей (нужное подчеркнуть). Чем они руководствовались, предъявляя требование?

С) Мой выбор я сделал(а) самостоятельно и сознательно.

4. Чем Вы руководствовались, делая выбор?

- а) социальной миссией профессии в обществе;
- б) престижностью, популярностью профессии;
- в) семейными традициями;
- г) настоятельными требованиями родных;
- д) материальными соображениями;
- е) местонахождением образовательного учреждения (вуза, лицея и др.);
- ж) наличием опыта деятельности в этой сфере;
- з) желаем развить или исправить черты характера;
- и) другое.

5. Какие из перечисленных учебных предметов вам давались труднее всего?

- а) математика;
- б) физика;
- в) биология, химия;

- г) история, обществознание;
- д) география;
- е) русский язык, литература;
- ж) иностранный язык.

6. Какие из перечисленных учебных предметов Вам давались в школе лучше всего?

- а) математика;
- б) физика;
- в) биология, химия;
- г) история, обществознание;
- д) география;
- е) русский язык, литература;
- ж) иностранный язык.

7. Какие из перечисленных способностей, по Вашему мнению, у Вас имеются?

- а) музыкальные;
- б) художественные;
- в) артистические;
- г) спортивные;
- д) к конструированию;
- е) организаторские;
- ж) технические;
- з) к научно-исследовательской работе;
- и) другие.

8. Какие из перечисленных ниже способностей, по Вашему мнению, у Вас выражены недостаточно?

- а) музыкальные;
- б) художественные;
- в) артистические;
- г) спортивные;
- д) к конструированию;
- е) организаторские;
- ж) технические;
- з) к научно-исследовательской работе;
- и) другие.

9. Ваша активность в общественной жизни школы?

- а) достаточно высокая;
- б) средняя;
- в) ниже среднего.

10. Как Вы оцениваете своё здоровье?

- а) выше среднего;
- б) на уровне среднего;
- в) ниже среднего.

11. Отметьте биографические события, оказавшие на Вас наиболее ярко выраженное отрицательное воздействие (обведите кружком):

- а) смерть родных, близких;

- б) конфликты в школе со сверстниками;
- в) развод родителей;
- г) повторный брак родителей;
- д) недостаток поддержки и понимания со стороны родителей;
- е) серьёзная болезнь своя или родителей;
- ж) серьёзная болезнь друга;
- з) смерть друга;
- и) ссора, разрыв с близкой подругой, другом;
- к) разочарование влюблённости;
- л) конфликт с педагогом(ами);
- м) поведение администрации школы;
- н) курение, алкоголь, наркотики;
- о) первый сексуальный опыт;
- п) отсутствие первого сексуального опыта;
- р) судимость друзей или близких;
- с) таких событий не было.

12. Пытались (будете пытаться) ли Вы поступать в другие учебные заведения? Укажите, куда и на какую специальность.

13. Как давно у Вас возникла мысль стать педагогом?
- а) с детства;
 - б) за 2–3 года до окончания школы;
 - в) к моменту окончания школы.

14. Какие стороны педагогической практики представили бы для Вас наибольшие трудности?

- а) высокая ответственность;
- б) публичность;
- в) глубокие предметные знания наряду с широким кругозором;
- г) физические нагрузки;
- д) сложность и множественность социальных контактов и ситуаций;
- е) взаимодействие с учениками;
- ж) взаимодействие с администрацией;
- з) с родителями;
- и) другое.

15. Какие стороны педагогической практики были бы для Вас наиболее привлекательными и доступными?

- а) высокая ответственность;
- б) публичность;
- в) глубокие предметные знания наряду с широким кругозором;
- г) физические нагрузки;
- д) сложность и множественность социальных контактов и ситуаций;
- е) взаимодействие с учениками;
- ж) взаимодействие с администрацией;
- з) с родителями;
- и) другое.

При разработке методик комплекса мы опирались, в частности, на положения Е.А. Климова о том, что семья является фактором, оказывающим очень сильное влияние на профессиональное самоопределение молодёжи. Семья выступает базовым фактором социализации ребёнка в любом обществе⁸. Её социализирующее влияние на ребёнка осуществляется непосредственно и постоянно в многообразном диапазоне: от прямых высказываний (требований) до косвенных, скрытых прямо не вербализуемых ожиданий (экспектаций). Для семьи проблема профессионального самоопределения ребёнка является достаточно значимой не только в настоящем, но и в будущем, так как от характера выбора во многом будет зависеть дальнейшее её развитие как структуры. Взрослые могут занимать разнообразную позицию в отношении профессионального определения ребёнка: от безразличия к этой проблеме, предоставления полной свободы выбора до жёсткого навязывания. Степень осознания семьёй значимости проблемы профессионального выбора, путей и форм её решения также может быть различной. Несмотря на вариативность характеристик, понятно, что семья в решении этой проблемы опирается на свой ранее приобретённый опыт.

Задавшись вопросом — как объективировать семейный опыт профессионального выбора, мы обратились к биографическому направлению в психологии и медицине в изучении семьи. В медицине для изучения наследуемых признаков заболеваний (симптомов болезни) традиционно используется метод генограммы. Начиная с 70-х годов он активно входит и в современную практику биографического направления в зарубежной психологии — для сбора данных о физическом, клиническом и эмоциональном наследии человека⁹. А также часто применяется в семейной терапии как проективная методика. Использование этого метода основывается на теории М Боуэна¹⁰ о «межпоколенном (межпоколенном) процессе трансмиссии».

По аналогии с ним для изучения профессионального самоопределения членов семьи мы разработали методику «Социогено-

⁸ **Мудрик А.В.** Социализация человека. М., 2004.

⁹ **Каслоу Ф.** Генограмма как проективная техника в диагностике и психотерапии. М., 2006.

¹⁰ **Bowen M.** Family Therapy in Clinical practice. New York, 1978.

грамма профессионального выбора». Для объективации остановились на трёхпоколенной семейной структуре как наиболее осознаваемой и удерживаемой в памяти. В бланке для заполнения мы использовали традиционную символику обозначения мужских и женских членов семьи; нуклеарная базовая структура семейных связей обозначена прямой линией, расширенная — пунктирной. Данный вариант бланка предлагается для использования в режиме анонимного анкетирования (см. рис. 2). В условиях индивидуальной работы возможно введение дополнительных обозначений. Так, с целью индикации паттернов семейных отношений можно использовать следующие: очень тесные отношения выделяются жирной линией, конфликтные — ломаной, отдалённые — точечным пунктиром, отчуждение или разрыв обозначаются прерывистыми вертикальными чертами, по возможности, с указанием года разрыва. Эти обозначения накладываются на бланковые линии желательного другим цветом. Рекомендуется двухэтапное заполнение бланка. Первоначально испытуемый обводит реальную структуру своей семьи, возможно, добавляет недостающих членов в той же символике. На втором этапе заполняет профессиональная атрибуция членов семьи по следующим критериям:

- Уровень образования: а) высшее (два высших); б) среднее специальное; в) среднее; г) неполное среднее; д) не знаю.
- Сфера деятельности родственников: а) промышленность; б) сельское хозяйство; в) транспорт, связь; г) строительство; д) просвещение, культура; е) здравоохранение; ж) торговля; з) сфера обслуживания; и) не знаю.
- Характер деятельности родственников: а) руководящая; б) творческая; в) исполнительская; г) не знаю.

Реальная практика консультирования с использованием данной методики позволяет старшекласснику объективировать опыт профессионального самоопределения, накопленный семьёй, сформировать представления о семейном ресурсе, глубже осознать смыслы профессиональной деятельности в контексте жизненных ценностей, обеспечивая в итоге более взвешенный выбор развития профессионального пути.

СОЦИОГЕНОГРАММА

Инструкция: «Обведите на социограмме структуру своей семьи. Укажите слева уровень образования родственников (высшее (два высших), среднее специальное, среднее, неполное среднее) и характер их деятельности (руководящая, творческая, исполнительская, не знаю). Справа — сферу деятельности (промышленность, сельское хозяйство, транспорт, связь, строительство, просвещение, культура, здравоохранение, торговля, сфера обслуживания и т.п.) и, по возможности, основные профессии, которыми владели родственники».

Широко известная в практике профконсультирования методика ДДО Е.А. Климова в предлагаемом комплексе выступает как дополнительная для уточнения поля профессионального выбора в настоящий момент жизни консультируемого. В сочетании с вышеописанной методикой «Социогеннограмма профессионального выбора» результаты методики ДДО, объективирующие профессиональные склонности, показывают степень преемственности выбора профессионального поля деятельности и его устойчивость.

Методики дополнения, как ещё один вид проективных диагностических техник, традиционно используются для изучения доминирующих установок. В данном комплексе мы использовали модифицированную методику неоконченных предложений с целью изучения доминирующих установок родителей в контексте становления профессиональной идентичности.

Тест неоконченных предложений

Моя мама всегда говорила мне _____

Мой папа всегда говорил мне _____

В детстве я часто слышал(а), что я — _____

Мои близкие думают, что самое большое, чего я смогу достичь в моей жизни, это _____

Я думаю, что они _____

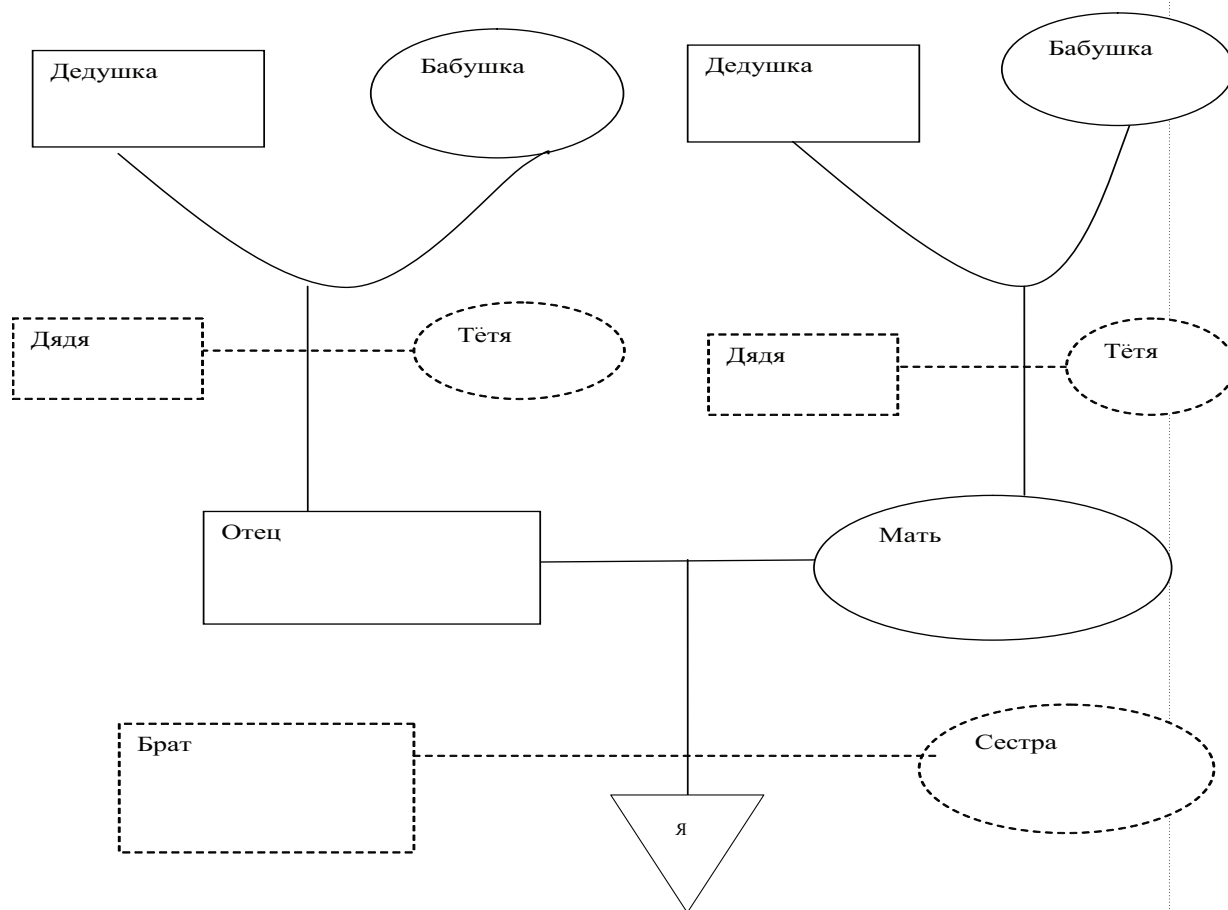


Рис. 2. Бланк методики «Социогенотрама профессионального выбора»

В сочетании с описанными выше методиками можно провести сопоставительный анализ родительских установок и их реального профессионального статуса, а также идентичности с планами молодого поколения. Такой анализ даст возможность вскрыть наличие или отсутствие значимых противоречий и конфликтности в этом поле семейного взаимодействия.

Опора на традиции и культуру предшествующих поколений способствует ускоренному и глубокому процессу идентификации, так как строится на основе культуропреимлемого принятия отечественных традиций, а не на заимствовании шаблонов или стереотипов иноязычных культур, более отдалённых по своему содержательному наполнению.

Важнейшим направлением исследования профессионального самоопределения должно являться становление профессиональной идентичности в рамках персональ-

ного опыта. Здесь мы обратились к работам, позволяющим изучить жизненный путь человека в совокупности значимых для него событий. При разработке предлагаемой методики мы опирались на накопленный в отечественных работах опыт использования методик событийно-биографического подхода: методика Е.И. Головахи и А.А. Кроника¹¹ и методика Е.Ю. Коржовой «Психологическая автобиография»¹². Метод основан на принципе ретроспекции, то есть воспоминании ранее произошедших событий.

Характеризуя методику «Психологическая автобиография» как экспрессивную проективную, ведущий отечественный специалист в области психодиагностики Л.Ф. Бурлачук¹³ отмечал, что на первый план выступает

¹¹ Life Line и другие новые методы психологии жизненного пути / Сост. А.А. Кроник. М., 1993.

¹² Коржова Е.Ю. Психологическое познание судьбы человека. СПб., 2002.

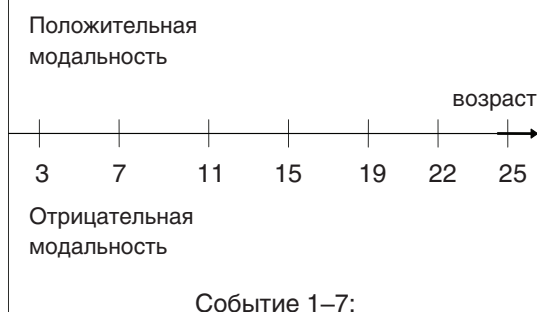
¹³ Бурлачук Л.Ф., Коржова Е.Ю. Психология жизненных ситуаций. М., 1998.

личностное значение ответов: как содержательных характеристик называемых событий (тип, вид, частота), так и их формальных особенностей (количество, «вес», степень значимости, время свершения).

Предложенная нами модификация метода ретроспекции жизненных событий человека направлена только на изучение событий, связанных с формированием профессиональной идентичности, которые имели место в жизненном опыте испытуемого. Цель методики — диагностика восприятия значимых для профессионального самоопределения жизненных событий.

Бланк методики ретроспекции значимых событий

Инструкция: «Выстройте на листе модель своего жизненного пути. Вдоль оси укажите не более 7 событий в соответствии с Вашим возрастом, повлиявших на Ваш профессиональный выбор. В зависимости от положительной или отрицательной модальности события размещайте его выше или ниже оси. К каждому событию сделайте подпись».



Рассмотрим технику проведения предлагаемой методики. Желательно проводить её индивидуально, так как в этом случае консультируемый более откровенен и более внимателен к заданию, чем в условиях групповой работы. Вначале учащемуся предлагается вспомнить и воспроизвести наиболее значимые события прошедшей жизни, оказавшие влияние на профессиональное самоопределение в настоящем. Количество событий ограничено — семь, как показала практика, это оптимальное количество. После краткого обозначения событий в нижней части бланка консультируемого просят дать качественную оценку каждому событию и расположить его на хронологической

шкале. Точка события размещается в поле выше или ниже шкалы в зависимости от модальности и силы переживания (события положительной модальности размещаются над шкалой, отрицательной — под шкалой; сила эмоционального переживания отражается через удалённость от временной оси). В заключение точка события соединяется под прямым углом с временной осью. Если событие имело временную длительность, то его проекция на листе отмечает начало и завершение временного периода (например, продолжительный вожатский педагогический опыт). Горизонтальная черта соединяет исходные точки между собой, образуя отрезок жизненного пути.

Обработка данных осуществляется через дифференцированный подсчёт событий положительной и отрицательной модальности, выделение доминантных событий большего «удельного веса». При содержательном анализе выделенных жизненных событий важно проанализировать и их представленность в различные возрастные периоды. Это даст дополнительную информацию психологу о значимости события в биографии консультируемого. Дополнительно можно нанести другим цветом и наиболее значимые события личной жизни, а также перенесённый школьником стрессовый опыт, изучавшийся ранее с помощью опросника. Совмещение жизненных событий различной направленности позволяет получить ценную биографическую информацию в наиболее близком к реальному жизненному пути испытуемого и повысить тем самым эффект консультирования.

Последовательное проведение методик комплекса даёт возможность вскрыть динамику профессиональных и жизненных ориентиров личности, выраженность субъектной позиции в профессиональном выборе, готовность к овладению выбранной профессией. Или усилить готовность к сознательному профессиональному выбору. Побочный значимый эффект использования комплекса выражен как в осознании профессиональной идентичности консультируемого с тем или иным профессиональным полем, так и в его личностном росте. В силу своих характеристик данный комплекс может использоваться не только на этапе профильной школьной подготовки, но и на последующих ступенях образования. □