

**ПЕД** диагностика  
**ПЕД** диагностика

## **ВЛИЯНИЕ СОЦИАЛЬНО-ПСИХОЛОГИЧЕСКИХ ОСОБЕННОСТЕЙ МЛАДШИХ ШКОЛЬНИКОВ НА ЭМОЦИОНАЛЬНЫЕ ПЕРЕЖИВАНИЯ В СИТУАЦИИ УСПЕХА — НЕУСПЕХА**

**Ж.В. Камышева**

**Проблема изучения эмоций имеет большое практическое значение для педагогики и психологии образования. Автором рассмотрены современные подходы к изучению эмоциональной сферы в рамках системного анализа личности человека. В статье представлены результаты экспериментального исследования особенностей эмоционального реагирования младших школьников в ситуации успеха — неуспеха, обоснована взаимосвязь эмоциональности с мотивационной направленностью ребёнка, сформулированы выводы о роли семьи в эмоционально-мотивационном развитии ребёнка.**

**• эмоциональная сфера • формирование личности ребёнка • экспериментальное исследование • особенности эмоционального реагирования младших школьников в ситуации успеха — неуспеха • стиль семейного воспитания, социальные ожидания родителей**

Современная гуманистическая концепция предъявляет к образовательной среде требования развития не только когнитивной, но и эмоциональной сферы детей. Эмоциональность — важный компонент психики человека, поэтому адекватное развитие этой сферы — актуальная задача современной психологии.

Анализ психологической литературы показал, что в настоящее время проблема изучения эмоций — одно из значимых направлений в психологических исследованиях<sup>1</sup>. Современные исследования эмоциональной сферы человека, безусловно, опираются на фундаментальные теоретические и экспериментальные работы выдающихся психологов С.Л. Рубинштейна, Л.С. Выготского, Б.М. Теплова, В.Д. Небылицина, У. Джемса, К. Ланге, К. Изарда, наметивших основные тенденции в изучении вопроса.

- 1
- Бреслав Г.М.*  
Психология эмоций.  
М., 2006.
- Головаха Е.И., Панина Н.В.*  
Психология человеческого взаимопонимания. Киев, 1989.
- Гордеева О.В.*  
Развитие языка эмоций у детей. // Вопросы психологии. № 2. 1995.
- Дорфман Л.Я.*  
Индивидуальный эмоциональный стиль // Вопросы психологии. № 5. 1989
- Матюхина М.В., Саблина Т.А.*  
Изучение и формирование мотивации достижения у младших школьников: Метод. рекомендации/ ВГПУ. Волгоград, 1994.

Однако несмотря на множество публикаций и исследований по данной теме, многие аспекты эмоциональной сферы человека, имеющие большое практическое значение для педагогики и психологии образования, пока ещё недостаточно рассмотрены. Это обусловлено сложностью фиксирования эмоциональных состояний, их интерпретацией, сложностью контекста.

Исследователи ставят проблему изучения эмоций не обособленно, а во взаимосвязи с когнитивными, мотивационными компонентами, направленностью личности. Эмоциональная система рассматривается как одна из основных регуляторных систем активной жизнедеятельности человека (П.К. Анохин, П.В. Симонов).

К изучению эмоциональной сферы всё чаще применяется системный анализ, предложенный Б.Г. Ананьевым<sup>2</sup>. Этот подход позволяет рассматривать эмоциональное реагирование через призму совокупности уровней составляющих личности. Системный характер психики, который разделяется в теориях С.Л. Рубинштейна, В.Н. Мясищева, Б.М. Ломова, позволяет наиболее полно наблюдать всю гамму диапазона эмоциональных проявлений человека.

По мнению П.М. Якобсон, понимание эмоциональной

сферы будет неполным, если не раскрыть те виды соотношений, которые существуют между нею и личностью как сложным и целостным образованием. Мы не можем изолированно воздействовать на эмоциональную сферу вне личности. По мере формирования новых качеств личности приобретает новые черты и эмоциональная сфера, а процесс изменения чувств неразрывно связан с изменениями самой личности<sup>3</sup>.

В эмоциональной сфере между людьми обнаруживаются особенно яркие индивидуальные различия. Все особенности личности: характера и интеллекта, интересов и отношений к другим людям, проявляются и отсвечивают в радуге эмоций и чувств<sup>4</sup>. В чувствах человека в форме непосредственного переживания выражаются все установки человека, включая мировоззренческие, идеологические, его отношение к миру.

Л.И. Божович также считает, что эмоция есть отражение в форме переживаний отношение человека к явлениям и фактам действительности, к другим людям и к самому себе<sup>5</sup>.

На протяжении детства эмоциональная сфера ребёнка претерпевает большие изменения, что связано с перестройкой и формированием личности ребёнка. В условиях учебной, трудовой, игровой дея-

## Теория

### 2

*Ананьев Б.Г.*  
Структура личности // Психология личности в трудах отечественных психологов. Хрестоматия. СПб., 2000.

### 3

*Якобсон П.М.*  
Психология чувств и мотивации. М., 1998.

### 4

*Рубинштейн С.Л.*  
Основы общей психологии. СПб, 2002.

### 5

*Божович Л.И.*  
Личность и её формирование в детском возрасте. М., 1968.

тельности изменяется общий характер эмоций младшего школьника. Если для детей дошкольного возраста характерны яркие эмоциональные реакции, связанные с непосредственными желаниями, то в младшем школьном возрасте происходит соподчинение мотивов, эмоциональные процессы становятся всё более уравновешенными. По мере взросления ребёнка он становится более сдержанным в проявлении эмоций, повышается устойчивость эмоциональных состояний. В этом возрасте эмоции связываются с более сложной социальной жизнью ребёнка, с более ясно выраженной социальной направленностью его личности.

Формирование личности ребёнка зависит, прежде всего, от того, в каких конкретно-исторических условиях протекает развитие, какое воспитание он получает. Стиль семейного воспитания, социальные ожидания родителей, социальное окружение — факторы, которые оказывают существенное влияние на становление личности ребёнка. В современном обществе родители всё чаще хотят видеть своих детей успешными, достигшими высоких результатов в учёбе, а в дальнейшем, и в карьере. Поэтому уже в младшем школьном возрасте, а порой и дошкольном, такие родители

ставят перед детьми высокую планку достижений, что не всегда учитывает индивидуальные способности и возможности ребёнка. Это, в свою очередь, накладывает отпечаток на формировании новообразований личности младшего школьника: уровне притязаний, самооценке, мотивационной направленности, стиле эмоциональной регуляции поведения.

В период обучения в начальной школе у ребёнка появляется то, что Л.С. Выготский называет «обобщением переживаний»<sup>6</sup>. Цепь неудач или успехов приводит к формированию устойчивого аффективного комплекса — чувства неполноценности или чувства собственной значимости, компетентности. В дальнейшем эти аффективные образования могут изменяться по мере накопления опыта другого рода. Но некоторые из них, подкрепляясь соответствующими событиями и оценками, будут фиксироваться в структуре личности, влиять на развитие самооценки ребёнка, его уровня притязаний.

С уровнем притязаний у младшего школьника связаны как определённые переживания, так и отчётливо выраженное эмоциональное самочувствие. Уровень притязаний определяется в значительной мере характером достижений

учащихся. Сдвиги в уровне притязаний связаны не только с оценкой ребёнком своих успехов и неудач; они сопровождаются сдвигами в характере переживаний. Самоутверждение может смениться переживанием неуверенности и, наоборот, переживание неуверенности заменяется эмоцией самоутверждения.

Переживания приобретают новый смысл для ребёнка, между ними устанавливаются связи, становится возможной борьба переживаний. Такое усложнение эмоционально-мотивационной сферы приводит к возникновению внутренней жизни ребёнка. Однако для учащихся начальной школы всё ещё характерна ориентация на оценку взрослых. Если окружающие (родители, педагоги) считают, что у ребёнка средние способности, и он свыкся с этой оценкой, у него возникают положительные эмоции при средних успехах и появляется большое удовлетворение, если эти успехи оказываются больше, чем он себе представлял.

Иная картина имеет место, когда окружающие поддерживают у ребёнка высокий уровень притязаний, связанный с переживаниями ряда волнующих его эмоций. Если такому школьнику, под влиянием каких — то новых обстоятельств, приходится перейти на более

низкий уровень притязаний, он испытывает разочарование в своих силах, умениях, способностях, испытывает ряд тягостных переживаний. Если объективные обстоятельства приводят ребёнка к необходимости осознать свои неудачи, это приводит к резко выраженному аффективному состоянию.

Исследования аффективной сферы детей<sup>7</sup> обнаруживают необходимость учитывать в процессе воспитания формирование правильного соотношения между самооценкой, уровнем притязаний ребёнка и его возможностями. Диспропорция в развитии этих элементов нарушает гармоничную структуру личности ребёнка и приводит к дефектному формированию характера.

Исходя из этого, становится очевидным, что знание особенностей эмоциональных переживаний младших школьников, их связей с мотивационной сферой, личностными образованиями значимо для управления психолого-педагогическим процессом и развития личности школьника.

Целью нашего исследования стало изучение особенностей эмоционального реагирования младших школьников в ситуации успеха — неуспеха, а также изучение влияния личностных особенностей младших школьников на эмоцио-

## Теория

8

*Горбатков А.А.*  
Позитивные и негативные эмоции: взаимосвязь и её зависимость от уровня субъективного развития индивида // Психологический журнал. № 1. 2001.

*Дорфман Л.Я.* Индивидуальный эмоциональный стиль // Вопросы психологии. № 5. 1989

*Изотова Е.И., Никифорова Е.В.*  
Эмоциональная сфера ребёнка. М., 2004.

**ПЕД диагностика**  
**ПЕД диагностика**

нальное реагирование в ситуации успеха — неуспеха.

Предмет исследования: эмоциональные переживания в ситуации успеха и неуспеха младших школьников.

Мы предположили, что: особенности эмоционального переживания в ситуации успеха — неуспеха младших школьников зависят от некоторых психологических факторов. К ним мы относим: социальные факторы, личностные особенности: самооценку, мотивацию достижения успеха, локус контроля, уровень притязаний младших школьников,

В соответствии с целью и гипотезой в исследовании решались следующие эмпирические задачи: выявить особенности самооценки, мотивационной направленности, локуса контроля, уровня притязаний младших школьников; выявить особенности детско-родительских отношений, социальные ожидания родителей; изучить особенности эмоционального реагирования младших школьников в ситуации успеха — неуспеха; проанализировать взаимосвязи эмоционального реагирования ребёнка с его личностными особенностями, социальными факторами.

Исследование проводилось на выборке учащихся 4-х классов средней школы с углублённым изучением английского

языка № 1359 г. Москвы, в исследовании принимали участие 44 учащихся.

Для решения поставленных задач были использованы следующие методики: Методика «Характеристики эмоциональности» Е.П. Ильина<sup>8</sup>; модификация методики диагностики самооценки, методика изучения уровня притязаний Ф. Хоппе<sup>9</sup>; модификация методики диагностики уровня субъективного контроля Дж.Роттера; методика диагностики личности на мотивацию к успеху Т. Элерса, методика «Опросник родительского отношения» В.В. Столина, А.Я. Варги<sup>10</sup>, методика «Родительское сочинение» А.А. Шведовской, анкета для учащихся «Социальные ориентации».

На первом этапе исследования была проведена диагностика с целью изучения личностных особенностей младших школьников. Изучалась выраженность различных характеристик эмоций: эмоциональная возбудимость, интенсивность, устойчивость, влияние эмоций на эффективность деятельности, стиль эмоционального реагирования. Далее были изучены: самооценка, уровень притязаний, тенденция к достижению успеха и локус контроля младших школьников. Также были изучены стиль семейного воспитания, социальные ожидания родителей.

8

*Ильин Е.П.*  
Эмоции и чувства.  
СПб, 2008.

8

*Янышин П.В.*  
Клиническая психодиагностика. М., 2007.

9

*Райгородский Д.Я.*  
Практическая психодиагностика. М., 2000.

На втором этапе исследования были смоделированы, с помощью методики изучения уровня притязаний Ф. Хоппе, ситуации успеха и неуспеха младших школьников. Здесь основное внимание уделялось стратегии целеполагания учащихся и эмоциональному реагированию в ситуациях успеха и неуспеха.

#### Обсуждение результатов:

Проведённые исследования показывают, что эмоциональное реагирование младших школьников напрямую зависит от особенностей личностного развития. К концу обучения в начальной школе учащиеся умеют контролировать свои эмоциональные порывы, моторные реакции заменяются речевыми.

Изучение личностных особенностей учащихся показало, что 77% обследуемых имеют внутренний локус контроля и адекватную самооценку, т.е. эти дети обладают чертами интернальности. Во многих ситуациях учебного и внеучебного плана берут ответственность за решение проблем на себя. Они интерпретируют значимые события как результаты своей собственной деятельности, характера, поведения. Только 23% учащихся имеют внешний, экстернальный, локус контроля. Эти дети полагают, что они не несут ответственно-

сти за результаты своих действий. Они объясняют происходящие с ними события внешними факторами. Однако дети этой категории имеют адекватную самооценку, т.е. они объективно оценивают себя и свои возможности.

В то же время большинство учащихся ориентировано на высокий уровень достижения результата. Показатели интернальности положительно коррелируют с престижной мотивацией ( $r = 0,35$ ). Значительная часть обследованных учащихся имеют высокий уровень мотивации достижения успеха (27% — высокий уровень, 45% — уровень выше среднего). Средний уровень развития мотивации продемонстрировали 25% учащихся и только 2% — низкий уровень. Чем выше мотивация ребёнка к успеху — достижению цели, тем ниже готовность к риску, тем реалистичней уровень притязаний, тем адекватней стратегия целеполагания. Показатели мотивации достижения успеха положительно коррелируют с показателями уровня притязаний ( $r = 0,46$ ).

Уровень притязаний способен представить уровень трудности намечаемых задач, реакцию на успех и неуспех, коррекцию выбора в зависимости от уровня достижения, адекватность линии поведения, от степени его устойчивости.

Теория

Адекватный уровень притязаний имеют 59% обследованных учащихся. Тактика и стратегия целеполагания у этих учащихся имеет устойчивый характер, уровень сложности выбираемых целей соответствует возможностям ребёнка. 27% учащихся продемонстрировали нереалистично завышенный уровень притязаний, а 14% — заниженный. Такие дети применяют неадекватные тактики целеполагания и, как следствие, не соотносят поставленные цели с реальными возможностями.

Параметры и характеристики эмоциональности (эмоциональная возбудимость, интенсивность и длительность эмоций) обследуемых учащихся находятся в тесной взаимосвязи с мотивационной направленностью ребёнка. Было установлено, что чем выше уровень мотивации успеха, тем ниже интенсивность эмоций ребёнка ( $r = -0,23$ ). Это заключение было ещё раз подтверждено во второй части исследования, в ситуации моделирования успеха — неуспеха, путём наблюдения и фиксирования эмоциональных реакций детей. Высоко мотивированные на достижение успеха дети в ситуации успеха — неуспеха, как правило, открыто не демонстрировали свои эмоциональные переживания. В то же время, чем выше у ребёнка мо-

тив избегания неудач, тем выше отрицательное воздействие эмоций на эффективность деятельности.

Изучение стиля семейного воспитания и социальных ожиданий родителей выявило следующие тенденции:

- большинство родителей ориентировано на принятие своих детей; они стараются принимать своих детей такими, какие они есть, учитывать индивидуальные особенности ребёнка в процессе воспитания;
- многие родители (73%) видят в детях равноправных партнёров, и, как следствие, стараются избегать воспитания по типу «маленький неудачник» и жёстко регламентировать жизнь ребёнка;
- поддерживают и поощряют в своих детях престижную мотивацию;
- социальные ожидания родителей от детей в большинстве случаев связаны с социальной значимостью и экзистенциальным благополучием ребёнка: достижением успеха в будущей профессиональной деятельности (64%), получением хорошего образования (26%), реализацией себя в конкретной профессии (10%), физическим благополучием (здоровье) (53%), душевным благополучием (счастье, радость, гармоничные отношения) (47%).

Наличие выраженной взаимосвязи стиля семейного вос-

питания и мотивации достижения успеха учащихся, их уровня притязаний подтверждают данные, полученные с помощью корреляционного анализа. Таким образом, можно сделать вывод, что стиль семейного воспитания формирует мотивационную направленность детей.

- Родители также являются эталонами для детей в образцах подражания эмоциональной экспрессии. Это заключение было сделано после анализа анкет детей «Социальные ориентации», где предлагалось идентифицировать себя с кем-либо в той или иной эмоциональной ситуации.

Данные, полученные на диагностическом этапе, позволили выявить индивидуальные личностные профили учащихся и проследить, в ходе второго этапа экспериментального исследования, динамику влияния на эмоциональное реагирование учащихся в ситуациях успеха и неуспеха.

В процессе выбора тактики, выбора цели важную роль играют эмоции. О степени влияния эмоций на процесс целеполагания школьников свидетельствует амплитуда профиля уровня притязаний. При анализе профилей было установлено, что 48% учащихся имеют высокую степень влияния эмоций на процесс целеполагания, 38% — среднюю степень, 14% — низ-

кую. В ходе эксперимента намеренно создавались ситуации успеха и неуспеха школьников. В этих ситуациях фиксировались эмоциональные реакции: вербальные, мимические, проводился анализ адекватности — неадекватности реакции.

В заключительной части эксперимента с участниками исследования проводилась заключительная беседа с целью уточнения эмоционального состояния, реакций на успех — неуспех, в чём видит причины вызванных затруднений (подтверждение локуса контроля).

Таким образом, в результате моделирования ситуации успеха — неуспеха учащиеся продемонстрировали следующие реакции (см. рис. 1, 2).

Особенности эмоционального реагирования заключались в том, что немногие учащиеся позволяли себе открыто и ярко демонстрировать свои переживания. Многие реакции проявлялись буквально на несколько секунд и затем подавлялись ребёнком. И лишь в вербальном анализе эмоционального состояния учащийся подтверждал зафиксированную реакцию.

Это ещё раз подтверждает то, что к концу обучения в начальной школе ребёнок в достаточной степени контролирует свои аффективные реакции. Эти результаты подтверждают предположение Холодин-

## Теория



**ПЕД диагностика**  
**ПЕД диагностика**

11

Выготский Л.С.  
Учение об эмоциях //  
Собр. Соч.: в 6 т. Т 6.  
М., 1984.

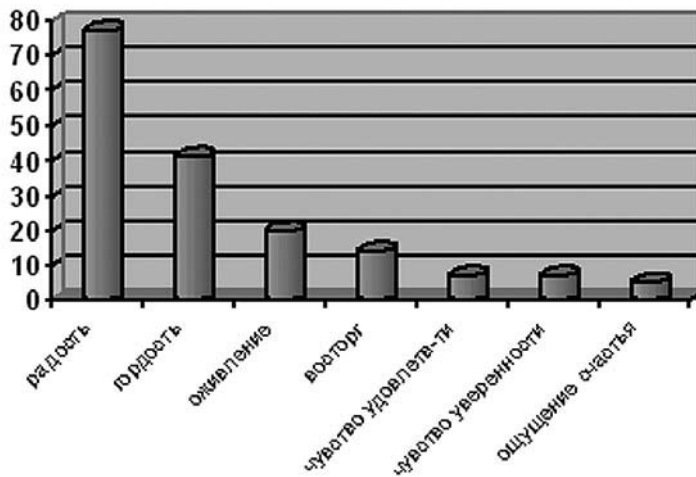


Рис. 1. Эмоциональные реакции детей в ситуации успеха

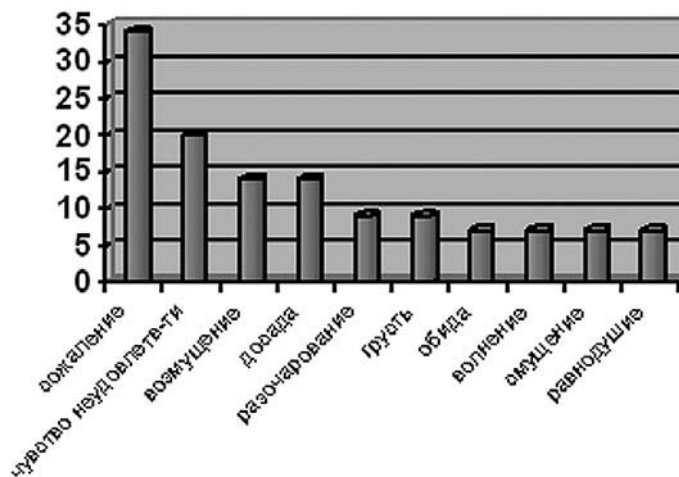


Рис. 2. Эмоциональные реакции детей в ситуации неуспеха

ского о последовательном формировании механизма эмоциональной саморегуляции, основанное на идеях Л.С. Выготского о сущности процесса интериоризации<sup>11</sup>.

Особенностями эмоционального реагирования являют-

ся то, что учащиеся в ситуации неуспеха демонстрируют более широкий спектр эмоций, чем в ситуации успеха. В ситуации неуспеха дети чаще испытывают одновременно несколько эмоциональных переживаний: разочарование и обиду, досаду

и чувство неудовлетворённости, а в ситуации успеха свои эмоциональные переживания они определяют как одну категорию: чувство радости или гордости.

Таким образом, резюмируя всё выше сказанное, можно сделать выводы об особенностях эмоционального реагирования младших школьников в ситуации успеха — неуспеха и развитии эмоционально — мотивационной сферы младших школьников:

- Эмоциональные реакции младших школьников в ситуациях успеха — неуспеха подчиняются механизмам саморегуляции.

- Диапазон эмоциональных реакций в ситуациях неуспеха шире, чем в ситуациях успеха.

- Эмоции непосредственно влияют на процесс целеполагания.

- Уровень притязаний, самооценка, локус контроля, мотивационная направленность ребёнка, особенности эмоциональности находятся в непосредственной взаимосвязи с особенностями эмоционального реагирования.

- Стиль семейного воспитания служит основой формирования личности ребёнка.

**Теория**