



## ИССЛЕДОВАНИЯ И ЭКСПЕРИМЕНТЫ

**О. Денисенко**

Восприятие своих родителей подростком из неблагополучной семьи

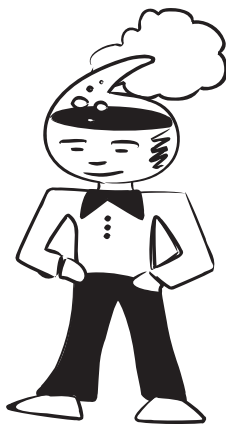
**93 - 116**

### ВОСПРИЯТИЕ СВОИХ РОДИТЕЛЕЙ ПОДРОСТКОМ ИЗ НЕБЛАГОПОЛУЧНОЙ СЕМЬИ<sup>1</sup>

**О. ДЕНИСЕНКО**

**В** настоящее время можно отметить рост числа неблагополучных, асоциальных семей, поэтому более ощутимой становится потребность детей и родителей из таких семей в получении квалифицированной помощи в воспитании. Исследования показывают, что в помощи и консультациях специалистов нуждаются не только неблагополучные, но и вполне благополучные на первый взгляд семьи. Ведь нарушение поведения, появление у человека эмоциональных расстройств, и других психологических проблем тесно связано с неблагоприятными событиями в детстве, в семье.

Семьи, из которых дети попадают в интернатные учреждения, — совершенно особые, это действительно семьи неблагополучные социально и психологически. Даже в тех случаях, когда подросток, изъятый из семьи, описывает её как самую «обычную», а иногда и лучшую, сообщает о том, что недоумевает, почему он сюда попал, ведь его родители всегда хорошо относятся к нему и он доволен своей жизнью, даже в этих случаях рано или поздно становятся заметны признаки того, что ситуация в семье действительно неблагополучна. Чаще всего



<sup>1</sup> Научный руководитель: кандидат психологических наук, доцент Карпова Э.Б.



оказывается, что подросток просто привык, что внимания ему не уделяют, предоставляют полную свободу, так что ему большего и желать не надо.

В приведённом ниже исследовании принимали участие подростки из неблагополучных семей, изолированные от родителей. Изучались психологические особенности восприятия своих родителей ребёнком из неблагополучной семьи, а также понимание субъективного образа родителя и переживаний подростка, связанных с семьёй.

При работе были поставлено несколько задач:

- изучение восприятия характеристик родительского поведения по оценкам подростков из благополучных и неблагополучных семей;
- исследование образов родителей у подростков из обеих групп с помощью семантического потенциала и невербальных проективных методов;
- выявление личностных особенностей подростков из неблагополучных семей, а также взаимосвязи воспринимаемых характеристик родителя с личностными характеристиками подростка;
- идентификация образов «реального» и «идеального родителей» по оценкам подростков исследуемой и контрольной выборок.

Для решения описанных выше задач были обследованы 50 детей г. Санкт-Петербурга в возрасте 11–13 лет.

В экспериментальной работе участвовали 25 детей из неблагополучных семей. Они были обследованы нами в городской детской больнице № 15 им. В.В. Цимбалына, где находились первое время после изъятия их из семьи по статье 77 Семейного кодекса РФ. В дальнейшем они будут называться основной группой, обозначаться «НС» (неблагополучные семьи). Дети данной группы выросли в семьях с явным неблагополучием, которые характеризовались наличием значительных материальных, социально-бытовых проблем, напряжёнными, конфликтными взаимоотношениями, иногда алкоголизацией кого-либо из родителей либо отсутствием одного из родителей. В группе было 56% мальчиков и 44% девочек.

Для сопоставления с основной группой была сформирована группа детей из благополучных семей. Она включала в себя 25 детей (56% девочек и 44% мальчиков) в возрасте от 11 до 13 лет. Все эти дети проживали в своих семьях, были хорошо материально обеспечены, не имели опыта изъятия из семьи. В дальнейшем данная группа будет называться контрольной, обозначаться «БС» (благополучные семьи).

В качестве методов исследования использовались беседа с подростком, проективная рисуночная методика «Моя семья» [4], детский вариант личностного теста Р. Кеттелла, цветовой тест отношений [5], опросник «Подростки о родителях» [3], модификация методики Дембо-Рубинштейн [2].

Беседа служила инструментом для установления доверительных отношений с подростком. Кроме того, она выполняла диагностическую и исследовательскую функции: сходная по форме с полуструктурированным интервью, она содержала в себе опорные вопросы о семейной ситуации ребёнка. С её помощью выяснялись:

- 1 – состав семьи (полная семья, развод, смерть родителя, количество детей в семье);
- 2 – алкоголизация, наркомания в семье;
- 3 – физическое насилие.



Беседа позволяла установить особенности семейной ситуации подростка, проблемы, конфликты семьи, условия и обстоятельства передачи ребёнка на попечение государству. Следует отметить, что информация, которую удавалось узнать у подростка, не всегда была строго объективна и точна, так как осознавать, помнить, учитывать, отражать реально существующие (да к тому же болезненные) семейные обстоятельства и события детям порой не позволяли их когнитивные возможности, сильные эмоциональные переживания и механизмы психологической защиты.

Собранная со слов детей информация сверялась с объективными данными о ребёнке. Эмоции и переживания детей также были предметом разговора: как им живётся дома, кто для них является самым близким и родным человеком, какие чувства возникли при переселении в госучреждение, к чему подросток стремится, чего желает и др.

Рисуночный тест «Моя семья» использовался для установления контакта с подростком. Классический вариант рисунка «Моя семья» использовался также как проективная методика и поэтому предоставлял информацию о неосознанных подростком семейных отношениях и чувствах, о своём положении/роли в семье, самооценке ребёнка, его эмоциональном состоянии на момент обследования. Рисунок позволял увидеть неосознанные переживания и дополнял представленную подростком вербальную информацию.

Факторный личностный опросник Кеттелла [1], построенный на основе «теории личностных черт», отражал самые разные аспекты личности человека: особенности коммуникативной сферы, эмоционально-волевой регуляции поведения, степень социальной адаптации, наличие личностных проблем, лидерского, творческого потенциалов и др.

С помощью цветового теста отношений (ЦТО) изучалось эмоциональное отношение подростка к своим близким. При проведении исследования ЦТО подростков просили назвать нескольких самых важных и значимых для них в жизни людей, каждому из которых потом присваивался какой-либо цвет. Нас прежде всего интересовали цвет и ранговая позиция цвета, которые были присвоены подростком своим родителям.

Методика «Подростки о родителях» направлена на изучение установок, поведения и тактики воспитания родителей так, как это видят и понимают их дети в подростковом возрасте. Подросток отвечал на вопросы, касающиеся того, как проявляют себя в общении с ним его родители. Все вопросы были разбиты на три шкалы:

- ◆ положительный интерес — враждебность;
- ◆ директивность — автономия;
- ◆ непоследовательность.

Дополнительно высчитывались показатели: фактор близости и фактор критики родителя.

Также в исследовании использовался семантический метод (шкальная оценка, построенная по принципу методики Дембо-Рубинштейн). В процедуру исследования была введена шкальная методика для оценки «Позитивного интереса», «Директивности», «Враждебности», «Автономии», «Непоследовательности». Отдельный бланк содержал в себе пять соответственно названных шкал (отрезков в 10 см). Полюса отрезка отражали минимальную и максимальную выраженность определённого признака. Подростку объясняли зна-





чение каждого из полюсов, серединные варианты и просили его отметить, где на отрезке «располагается», по его мнению, мама или папа. Затем он помещал на этой же шкале отметку, соответствующую понятию «Идеальная мама» или «Идеальный папа». Использование такого метода шкальной оценки позволяло выявить, какова, по мнению подростка, выраженность признаков у реального и идеального родителя. Для нас было важно увидеть, как подросток оценивает своих реальных родителей, какое значение по каждому фактору он им присваивает, а также как далеко это значение от образа идеального родителя.

### Общая характеристика групп

Средний возраст по всей выборке — 11 лет 8 мес.

Как можно видеть из графика 1, только 14% семейно неблагополучных детей имеют полные семьи (два родителя). В контрольной выборке детей из полных семей — 32%. В основной выборке в 12% случаях (4% у благополучных) семей родитель неизвестен или умер (в большинстве случаев это отец), в 14% (14% у благополучных) родители разведены и в 10% ребёнка неблагополучной семье воспитывает отчим или мачеха. По этому параметру группы статистически различаются ( $\chi^2=10,5$ ;  $p\leq 0,01$ ).

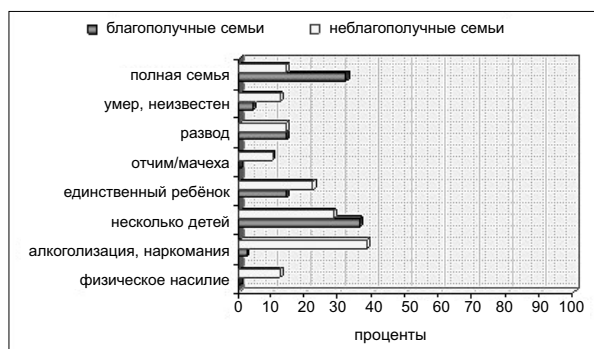


График 1.  
Общая характеристика групп

В 14% семей, которые мы относим к благополучным, ребёнок является единственным в семье, 36% детей имеют более одного брата или сестры. В «неблагополучной» выборке показатели таковы: 22% — один ребёнок в семье, 28% — двое или более детей.

Статистически значимо отличаются группы по параметру «Алкоголизация, наркомания в семье» ( $\chi^2=27$ ;  $p<0,01$ ): 38% подростков из неблагополучных семей заявляют о том, что в их семье один или оба родителя злоупотребляют алкоголем или наркотиками, в группе благополучных семей об алкоголизации сообщили 2% детей.

О физическом насилии со стороны родителей рассказали 12% детей основной группы, из семейно благополучных подростков о насилии не сообщил никто. Статистически значимые различия:  $\chi^2=6,8$ ;  $p<0,05$ .



## Анализ результатов по методике «Подростки о родителях»

Были подсчитаны средние значения пяти шкал методики. Между группами были получены статистически значимые различия (см. график 2) по шкале «Позитивный интерес матери» ( $t=1,032$ ;  $0,05 > p > 0,01$ ). Этот показатель наиболее высок у детей из благополучных семей ( $M(БС)=15,6$ ;  $M(НС)=14,12$ ). Показатель «Враждебность матери» также статистически значимо отличается: в семьях неблагополучных дети воспринимают мать как более враждебную ( $t=4$ ,  $p=0,05$ ;  $M(НС)=8,4$ ;  $M(БС)=5,2$ ).

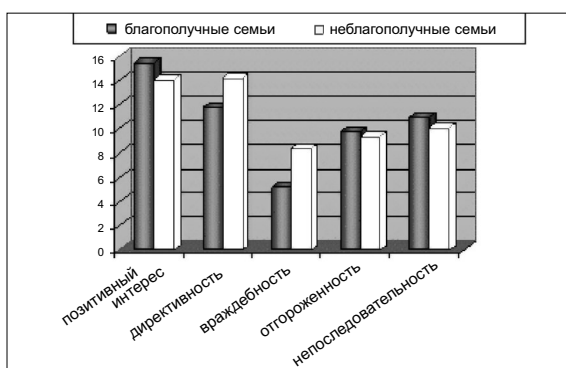
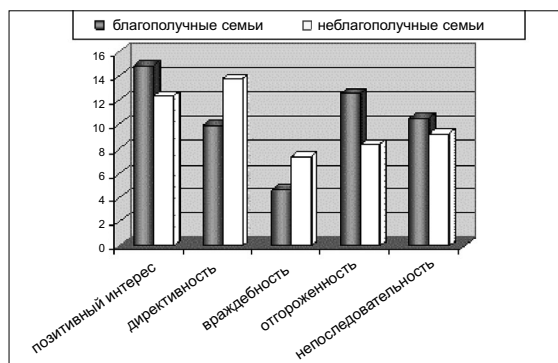


График 2.  
Средние значения по шкалам ПОР в «сырых» баллах. Оценки матери (в двух группах)

При анализе значений шкал, оценивающих образ отца (см. график 3), выявлены статистически значимые различия по параметрам «Отгороженность отца» ( $t=4$ ,  $p < 0,05$ ;  $M(НС)=8,4$ ;  $M(БС)=12,6$ ) и «Непоследовательность отца» ( $t=7$ ,  $p < 0,01$ ;  $M(НС)=9,3$ ;  $M(БС)=10,6$ ): отец видится детям из благополучных семей более отгороженным и непоследовательным.

График 3.  
Средние значения по шкалам ПОР в «сырых» баллах. Оценки отца (в двух группах)



Среди девочек (см. график 4) выявлены различия в отношении «Позитивно-го интереса отца» ( $t=1,39$ ,  $p < 0,01$ ). В группе детей из неблагополучных семей он ниже ( $M(НС)=12,25$ ;  $M(БС)=16$ ).



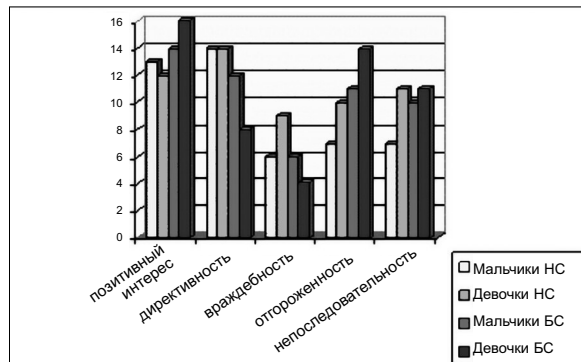


График 4.  
Средние значения по шкалам ПОР, «сырые» баллы. Оценки отца (различия по группе и полу)

Средние «сырые» данные были переведены в стандартные баллы, на основании которых построены оценочные профили. Эта процедура предоставила нам возможность сравнивать между собой значения шкал в подгруппах по полу (одинаковое «сырое» значение шкалы может иметь для мальчика и девочки разный «психологический вес», а стандартизация позволяет определить уровень выраженности шкалы).

Статистически значимые различия между группами, которые были выявлены при подсчёте «на сырых баллах» нивелируются, когда мы переводим средние «сырые» баллы в стандартные. Тем не менее, тенденция к различию между группами наблюдается и в стандартных оценках по этим показателям.

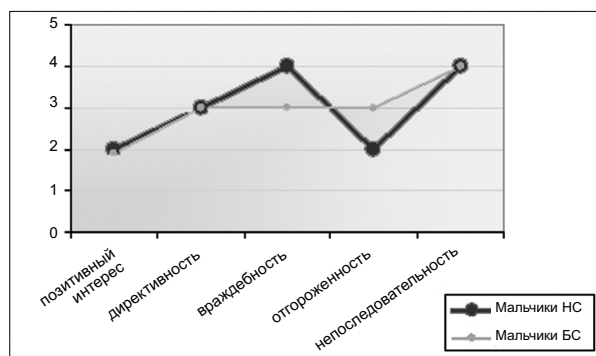
Ниже представлены графики (2, 3, 4, 5), отражающие отношение мальчиков и девочек к своим отцу и матери в стандартных баллах.

График 2-1, иллюстрирующий усреднённые значения шкал при оценке матери дочерью, характеризуется снижением шкалы «Позитивного интереса» в обеих группах, шкалы «Отгороженность» в группе детей из неблагополучных семей, повышением шкалы «Враждебность» в группе детей из неблагополучных семей, повышением шкалы «Непоследовательность» в двух группах.

[ 55 - 92 ]  
Технологии  
и инструментарий

98

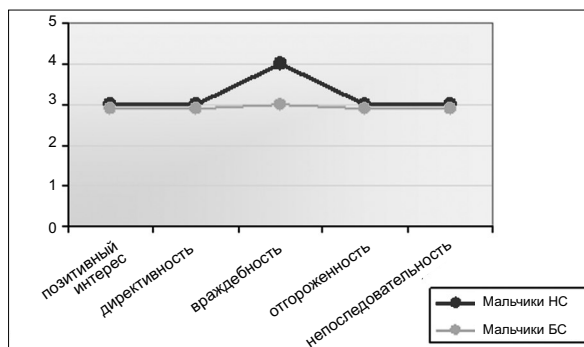
График 2-1.  
Оценка матери дочерью



В ситуации, когда сын оценивал мать, можно видеть повышение оценки по шкале «Враждебность» в группе детей из неблагополучных семей (профиль 3).



График 3-1.  
Оценка матери сыном



На графике 4 видно, что дочери из неблагополучных семей оценили своих отцов как более директивных и враждебных, а девочки из благополучных семей — как более отгороженных. Шкала «Непоследовательность отца» повышена в обеих группах.

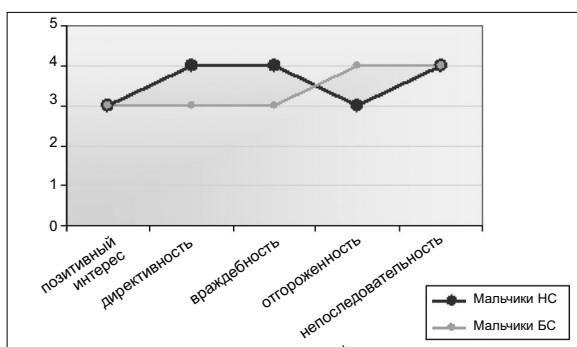
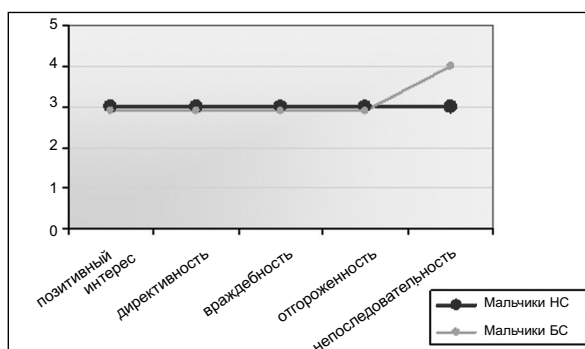


График 4-1.  
Оценка отца дочерью

Профиль оценки отца сыном иллюстрирует, что мальчики из благополучных семей воспринимают своих отцов как более непоследовательных.

График 5.  
Оценка отца сыном



Для выявления взаимосвязей между полученными данными шкал опросника ПОР и психологическими характеристиками, выявляемыми другими методиками, был применён корреляционный анализ (коэффициент корреляции r-Пирсона).





Как уже отмечалось выше, характеристики родителей, соответствующие пяти шкалам ПОР (Позитивный интерес, Директивность, Враждебность, Отгороженность, Непоследовательность) оценивались не только этой методикой, но и с помощью семантического метода (модификацией методики Дембо-Рубинштейн). Анализ результатов, полученных с помощью этой модификации, рассмотрен в отдельной главе, но сейчас хотелось бы отметить, что обнаружено большое количество положительных взаимосвязей между соответствующими параметрами, измеренными опросником ПОР и семантическим методом (см. рисунки 1–6). Те параметры, которые были оценены по ПОР, обозначаются в плеядах просто названием шкалы (например, «Позитивный интерес матери»), те, что с использованием метода шкальной оценки, при обозначении параметра имеют приписку — «шкальная оценка» (например, «**Шкальная оценка** Позитивный интерес матери»). Поскольку семантическим методом оценивался не только образ реального родителя, но и идеального, то был введён параметр, обозначающий расстояние между оценками реального и идеального родителя на шкале. Он обозначается в работе, например, как «**Шкальная оценка** Разница позит. интереса. Мать» (параметр, обозначающий расстояние между оценками реальной и идеальной матери на шкале).

Ниже будут рассмотрены взаимосвязи каждой из шкал опросника ПОР с другими шкалами опросника, с показателями, оценёнными с использованием модификации методики Дембо-Рубинштейн, а также с характеристиками семейной ситуации ребёнка, которые были выявлены в процессе беседы либо по рисунку семьи.

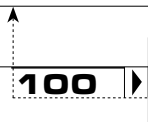
## Позитивный интерес (POZ)

Показатели шкалы в стандартных баллах «Позитивный интерес» у всех мальчиков со стороны отца и матери, а также у девочек к отцу достигают среднего значения — трёх баллов. Оценка матери девочками несколько ниже (2 балла). Это свидетельствует о том, что девочки в обеих группах считают, что матери психологически недостаточно принимают их.

В нашем исследовании шкала позитивного интереса обнаружила следующие взаимосвязи.

В обеих группах обнаружена положительная взаимосвязь позитивного интереса матери (по методике ПОР) с этим же параметром, оценённым шкальным методом. Также выявлено, что чем больше позитивный интерес матери, тем меньше разница между образами реальной и идеальной мамы по этому признаку. Данная взаимосвязь говорит о том, что дети, которые описывают свою маму как позитивно к ним настроенную, видят её как приближённую к образу идеальной мамы (см. рисунок 1). В группе БС позитивный интерес матери отрицательно связан с враждебностью мамы.

[ 55 - 92 ]  
Технологии  
и инструментарий



==  $P \leq 0,01$   
—  $P \leq 0,05$

-0,85

Число внутри ячейки обозначает значение коэффициента корреляции



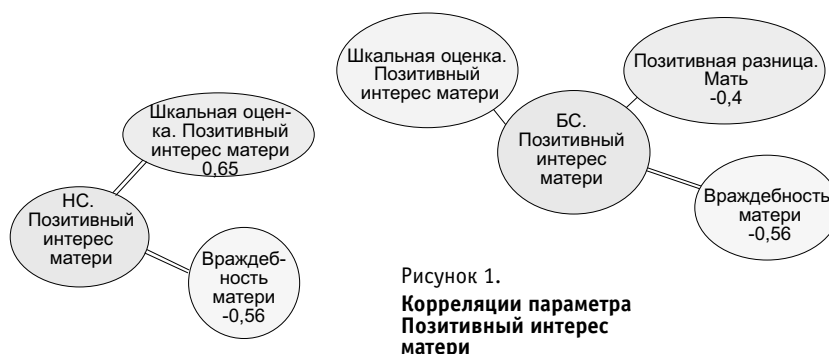


Рисунок 1.  
Корреляции параметра  
Позитивный интерес  
матери

На рисунке 2 можно видеть, что «Позитивный интерес отца» отрицательно взаимосвязан с враждебностью отца в обеих группах, а в группе детей из благополучных семей ещё и со шкалами «Непоследовательность», «Отгороженность». Таким образом, родитель, воспринимаемый подростком как позитивно настроенный, воспринимается им как безопасный и принимающий.

Дети в обеих группах, оценивая отца как позитивно к ним настроенного, видят его как близкого к образу «идеального отца».

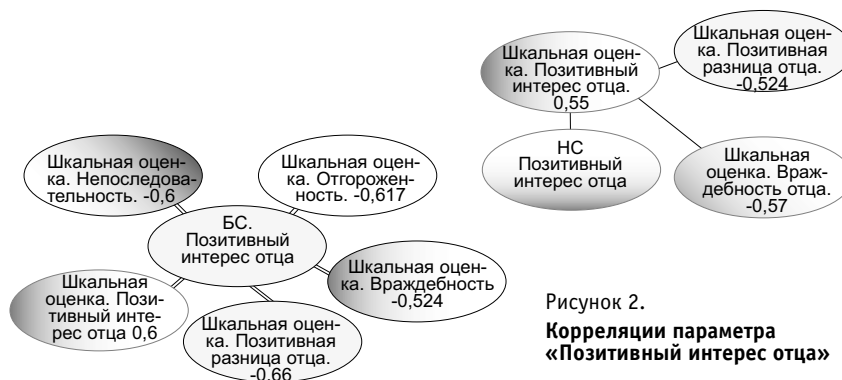


Рисунок 2.  
Корреляции параметра  
«Позитивный интерес отца»

## Директивности (DIR)

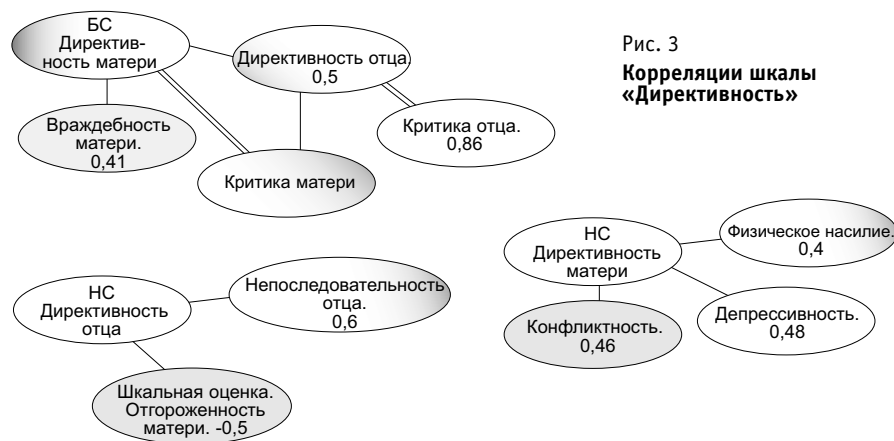
Проведённый анализ показывает повышение показателей директивности отца в оценках девочек из неблагополучных семей (см. график 4). Согласно трактовке методики ПОР это воспринимается девочками как стремление указать им правила и нормы поведения.

В группе детей из благополучных семей обнаружены положительные корреляции директивности матери с директивностью отца (Рис. 3), при этом родительская директивность связана с показателем «Критика». Можно сказать, что в семьях, где родители воспринимаются как директивные по отношению к детям, они ещё и кажутся им более критичными. Кроме того, если подросток воспринимает как директивного одного из родителей, то второй также будет восприниматься так ребёнком. В группе благополучных детей мать, воспри-





нимаемая как более директивная, описывается подростком ещё и как более враждебная.



В основной группе показатель «Директивность матери» обнаружил связи с параметрами-характеристиками семейной ситуации (полученными с помощью беседы и рисунка семьи): с физическим насилием и конфликтностью в семье. Можно предполагать, что подросток объясняет себе такое отношение мамы остро неблагоприятной семейной обстановкой, а не характеристиками самой матери (как это есть, например, в группе детей из благополучных семей). Таким образом, возможно, проявляется защита образа матери, подросток рационализирует повышенную материнскую строгость, приписывая её сложившимся семейным обстоятельствам. Выявлено также, что в рисунках «Моя семья» у детей из неблагоприятных семей, воспринимающих свою мать как более директивную, оказалось больше признаков депрессивного состояния (Рис. 3).

Что касается восприятия отца в неблагоприятных семьях, то, по нашим данным, подросток видит отеческую строгость «в связке» с его непоследовательностью, т.е. признаёт и воспринимает такое его поведение, как резкая смена стиля воспитания, непредсказуемость, смену настроений. Директивность отца при этом обнаруживает отрицательную корреляцию с показателем по шкале «Отгороженность матери», т.е. мама воспринимается при строгом отце как более близкая.

### Враждебность (HOS)

Средние оценки девочек из неблагоприятных семей по шкале «Враждебность» достигают 4 стандартных баллов, мальчики из неблагоприятных семей оценивают враждебность родителей в 3 балла (см. графики 2–4). В группе детей из благополучных семей баллы по шкале «Враждебность» родителей достигают среднего значения — 3 балла.

По нашим данным (см. рисунок 4), для подростков из обеих выборок более враждебная мать воспринимается как проявляющая меньше позитивного интереса к ребёнку, и в этом случае образ идеальной матери по параметру



«Позитивный интерес» становится более далёким от образа реальной матери (взаимосвязь «Враждебность матери» — Шкальная оценка Позит. разница матери). Подобным образом, «Враждебность матери» отдаляет «идеальную маму» от «реальной» в обеих выборках по параметру враждебности, а в группе детей из неблагополучных семей ещё и по параметру директивности.

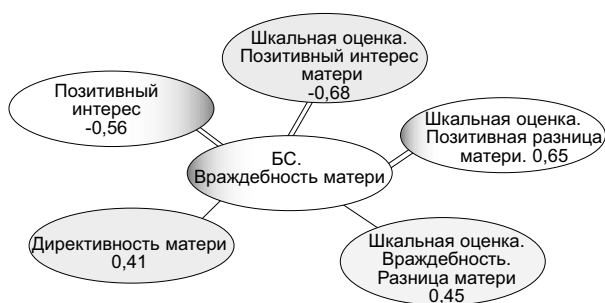


Рис. 4.  
Корреляции шкалы  
«Враждебность  
матери»



Схожую картину взаимосвязей обнаруживает параметр «Враждебность отца». На рисунке 5 представлены корреляционные плеяды данного признака. В обеих группах более враждебные отцы в восприятии подростка характеризуются как менее позитивно настроенные по отношению к нему. Одновременно они воспринимаются как более директивные и строгие. Для детей из неблагополучных семей такое поведение отдаляет отца от идеального образа по параметру «Директивность». У детей из благополучных семей отец, оценённый как директивный, отдаляется от «идеального» родителя по параметрам «Отгороженность», «Непоследовательность» и «Позитивный интерес» (корреляции с параметрами «Отгороженность. Разница отца», «Непоследовательность. Разница отца», «Позитивный интерес. Разница отца»).

Следует отметить, что параметр «Враждебность отца» в контрольной выборке обладает большим количеством взаимосвязей с другими параметрами-характеристиками отца, чем в основной группе. Возможно, это говорит о том, что подростки из благополучных семей более критичны и требовательны к тому, как их отцы выполняют свои родительские функции. Либо отношение этих подростков к родителю не дифференцировано, и он не разделяет такие характеристики отца, как «Директивность», «Враждебность», «Отгороженность».





Рис. 5. Корреляции шкалы «Враждебность отца»

Таким образом, можно предположить, что если подросток воспринимает повышенную враждебность, напряжённость со стороны родителей, то это действительно «отдаляет его от семьи».

### Автономность (АУТ)

Мальчики обеих групп оценивают отгороженность родителей как среднюю — в 3 балла. Девочки из неблагополучных семей считают, что мать приближена к ним, уделяет им много внимания — 2 балла по шкале (график 2), из благополучных — 3 балла. Девочки из благополучных семей видят своего отца отстранённым по отношению к ним и семье — 4 балла (график 4), девочки из неблагополучных семей — 3 балла.

По параметру «Отгороженность отца» (в «сырых» баллах) получены статистически значимые различия:  $t=4,1; p\leq 0,5$  (в группе детей из благополучных семей отгороженность отца выше, чем в исследуемой выборке:  $M(BC)=12,6; M(НС)=8,4$ ). Дети из благополучных семей считают своих отцов более недоступными, отгороженными от проблем и жизни семьи (особенно это касается девочек — статистически значимые различия между девочками двух групп:  $t=4,2; p\leq 0,5; M(BC)=13,7; M(НС)=9,5$ ). Скорее всего, это связано с тем, что в подростковом возрасте общение отца с дочерью особенно значимо и необходимо для гармоничного развития девочки как будущей женщины, и поэтому дефицит отеческого внимания ощущается девочкой особенно остро. Рассмотрим подробнее обнаруженные взаимосвязи данного параметра.

Отгороженность матери в основной выборке (см. рис. 6) отрицательно взаимосвязана с разрывом образов «реальной» и «идеальной» матери по «Директивности» (Шкальная оценка. Директивность. Разница Матери).

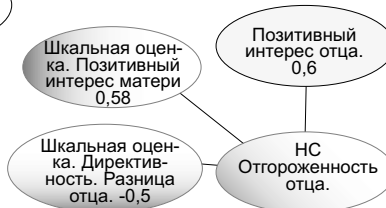


Рис. 6  
**Корреляции шкалы «Отгороженность родителя»**

В группе подростков из неблагополучных семей обнаружена положительная взаимосвязь с «Позитивным интересом отца» и «Позитивным интересом матери» (рис 7) и отрицательная со шкальной оценкой «Директивность. Разница отца». Эти закономерности позволяют предположить следующую ситуацию: если в семье отец видится подростку как устранённый, то он воспринимается им как нестрогий и позитивно к нему настроенный.



Рисунок 7.  
**Корреляции шкалы «Отгороженность отца»**



В группе подростков из благополучных семей отгороженность отца отрицательно связана с «Враждебностью» и «Директ. разницей отца», и положительно — с «Позитивным интересом отца».

В контрольной выборке «отгороженного» отца дети видят такого папу более позитивно к ним настроенным, не враждебным, менее строгим (взаимосвязь с «Директ. разница отца»), но, в отличие от группы детей из неблагополучных семей, более непоследовательным.

## Непоследовательность (NED)

По нашим данным, отцы и матери в восприятии дочерей непоследовательней в воспитании (4 балла), чем в оценках сыновей (3 балла). Однако в благополучных семьях сыновья также указывают на непоследовательность отца по отношению к ним — 4 балла (см. графики 1–4).

На рисунке 8 видно, что непоследовательность матери в основной группе положительно взаимосвязана с её враждебностью. В благополучных семьях чаще если воспринимаются как непоследовательные, то оба родителя, при этом они воспринимаются ещё и как отгороженные.



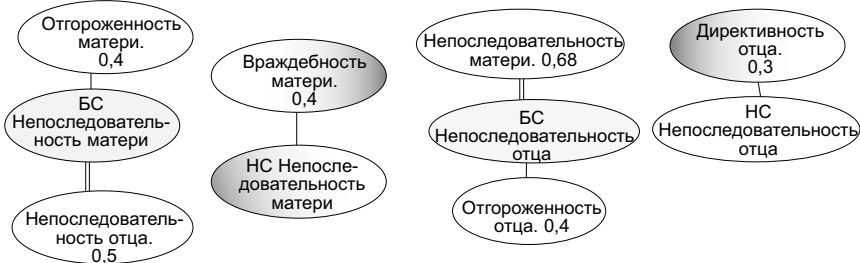


Рис. 8. Корреляции шкалы «Непоследовательность родителей»

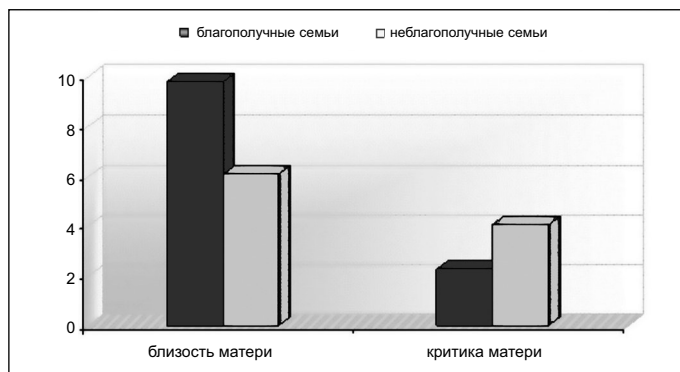
Что касается «Непоследовательности отца» в группе детей из неблагополучных семей, то, по нашим данным, она положительно взаимосвязана с отцовской «Директивностью» — он видится как более строгий.

### Факторы близости и критики

Опросник ПоР позволяет вычислять факторы близости и критики.

Результаты подсчёта средних показателей в группах представлены (в «сырых» баллах) на графиках 6 и 7.

График 6. Оценка факторов критики и близости со стороны матери (в обеих группах)



[ 55 - 92 ]  
Технологии  
и инструментарий

106

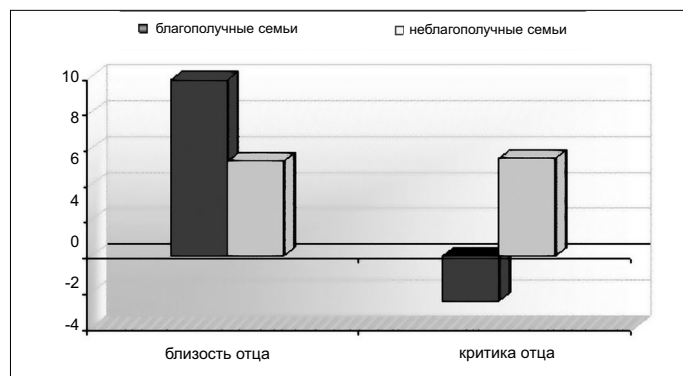


График 7. Оценка факторов близости и критики со стороны отца (в обеих группах)



Статистически значимых отличий по группам не обнаружено, тем не менее на графиках видно, что показатели «Близость» матери и отца выше в группе детей из благополучных семей, а факторы «Критика» матери и отца — в группе неблагополучных детей.

В благополучных семьях дети ощущают со стороны родителей больше принятия, проявления тёплых чувств, чем в неблагополучных.

Хотелось бы обратить внимание на показатели фактора «Критика»: в неблагополучных семьях его значение равно 2 баллам, что является оценкой чуть ниже среднего. В благополучных значение фактора снижено — (-2) балла, что может расцениваться как меньшая заинтересованность родителя в подростке. Возможно, данный факт отражает ситуацию, когда родители предоставляют ребёнку большую свободу в выборе времяпрепровождения, образа жизни и пр.

Ниже представлен анализ результатов диагностики по личностному опроснику Р. Кеттелла.

На графике 8 отмечены средние значения шкал теста Кеттелла. С помощью критерия t-Стьюдента для независимых выборок было проведено сравнение двух выборок по показателям шкал. Статистически значимые различия получены по шкале E (Независимость):  $t=7,9$ ,  $0,005 < p < 0,05$ ;  $M(БС)=4,8$ ;  $M(НС)=4$ . Это свидетельствует о том, что дети из благополучных семей более независимы, настойчивы, а дети из неблагополучных семей, напротив, беспечны и склонны к риску.

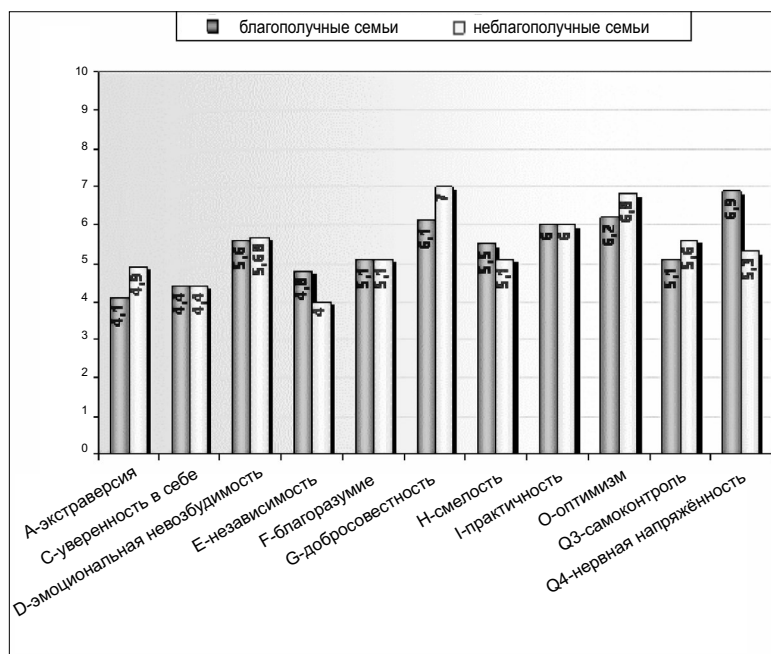


График 8. Различия средних значений по шкалам Кеттелла в обеих группах





С целью выявления взаимосвязей факторов опросника с параметрами, полученными с помощью других методик, был проведён корреляционный анализ (использовался коэффициент корреляции  $r$ -Спирмена).

Проведённый анализ показал большое количество тесно переплетённых (часто на высоком уровне значимости) связей между факторами теста Кеттелла в основной группе.

На рисунке 9 можно видеть «клубок» сплетённых между собой взаимосвязями факторов опросника. Корреляционная плеяда группы детей из благополучных семей, образованная шкалами теста, демонстрирует меньшую взаимозависимость факторов.

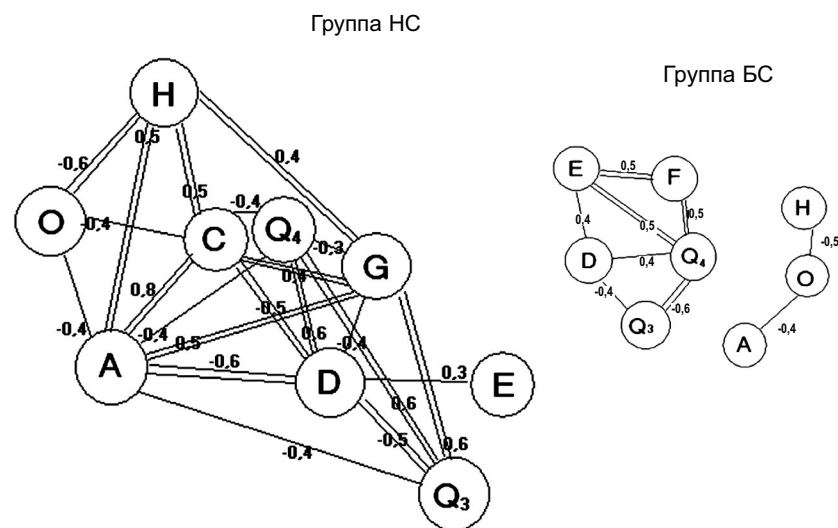


Рисунок 9. Взаимосвязи факторов Кеттелла в НС со шкалами опросника ПОР и шкальными оценками модификации Дембо-Рубинштейн

[ 55 - 92 ]  
Технологии  
и инструментарий

108

Наличие таких тесно переплетённых взаимосвязей в группе неблагополучных детей может свидетельствовать о том, что личностная структура этих детей более жёстко связана между собой, она менее устойчива в том смысле, что если один из факторов начнёт меняться, то он «потянет» за собой и все остальные. Корреляционная плеяда контрольной выборки представляет собой вариант более гибкой структуры личности, а значит, психологически более «благополучной».

В группе детей из неблагополучных семей обнаружены многочисленные корреляции факторов теста Кеттелла со шкальными оценками методики, модифицированной по принципу Дембо-Рубинштейн. На рисунке 9 представлена одна из таких наиболее ярких плеяд.



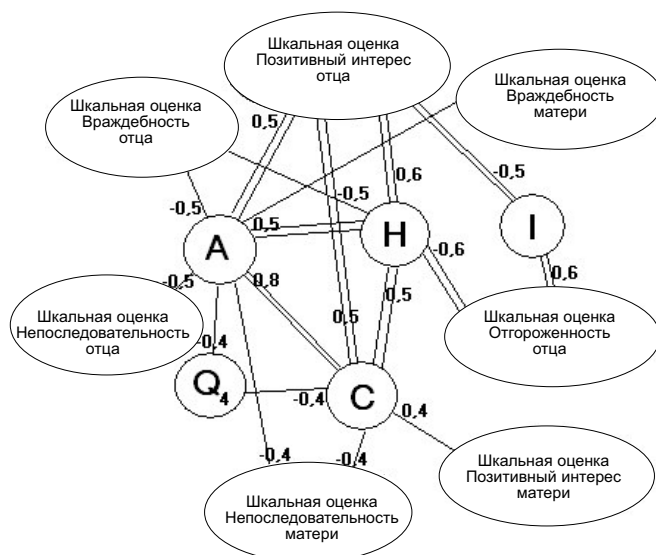


Рисунок 10.

На рисунке видно, что личностная черта «Экстраверсия» (А) отрицательно взаимосвязана с такими показателями, как «Непоследовательность» отца и матери, «Враждебность» отца и матери, а также положительно с такими факторами теста Кеттелла, как «Уверенность в себе» (С), «Смелость» (Н), отрицательно — с «Нервная напряжённость» (Q4). «Уверенность в себе» (С) положительно связана с «Позитивным интересом» матери и отца и отрицательно — с «Непоследовательность» матери.

Смелость подростка отрицательно связана с такими характеристиками отца, как «Враждебность», «Отгороженность» и положительно с «Позитивный интерес отца». Практичность подростка и умение полагаться на себя отрицательно связана с «Позитивный интерес» отца и положительно с «Отгороженность» отца (шкала I).

Можно предполагать, что те базовые личностные черты подростка, которые ему необходимы для успешного, уверенного взаимодействия с миром (уверенность в себе, способность доверять, доброжелательность, смелость), в неблагополучных семьях очень тесно взаимосвязаны с особенностями родительского поведения, с «видением» родителя. Ребёнок, воспринимающий родителя несправедливым, отгороженным, враждебным, будет легко ранимым, робким, недоверчивым, а также с повышенной нервной напряжённостью (шкала Q4).

В процедуру исследования была добавлена модифицированная авторами методика по принципу Дембо-Рубинштейн. Служила она для измерения характеристик родителей, соответствующих шкалам ПОР: позитивного интереса, директивности, враждебности, автономности, непоследовательности. На двухполюсной шкале дети демонстрировали свой субъективный взгляд на выраженность у своих родителей той или иной особенности поведения по отношению к ним. Кроме образа реального, дети оценивали образ идеального родителя





по каждой из шкал. Таким образом, по результатам обработки бланка методики по каждой шкале мы получали три оценки: оценка образа «реального» родителя, по данной шкале; оценка образа «идеального» родителя; и разница (расстояние на шкале) между оценками «реального» и «идеального» родителей (удалённость образа «реального» родителя от «идеала»).

Критерием t-Стьюдента были подсчитаны различия средних оценок по шкалам исследуемой и контрольной выборок. Средние оценки в двух группах по всем шкалам, характеризующим образы реальных отца и матери, статистически значимо различаются. Значения критерия и уровень значимости представлены в таблице 1.

**Таблица 1****Различия средних оценок по образам «реальных» родителей по шкалам между группами**

Шкалы	Средние оценки в группе БС	Стд. Ошибка среднего БС	Средние оценки в группе НС	Стд. Ошибка среднего НС	Значение критерия (t)	Уровень значимости (p)
Позитивный интерес матери	8,2	0,32	7,1	0,59	18	<0,001
Директивность матери	2,8	0,49	4,5	0,76	7,5	0,01>p>0,001
Враждебность матери	2,1	0,46	3,6	0,71	8	0,01>p>0,001
Отгороженность матери	2,1	0,37	3,4	0,72	14	<0,001
Непоследовательность матери	2,2	0,42	4,2	0,75	6	0,05<p<0,01
Позитивный интерес отца	8,0	0,38	6,8	0,77	5,4	0,05<p<0,01
Директивность отца	2,5	0,50	3,5	0,89	6	0,01>p>0,001
Враждебность отца	1,8	0,35	2,7	0,83	17	<0,001
Автономность отца	2,8	0,54	3,3	1,02	10,7	0,01>p>0,001
Непоследовательность отца	1,8	0,33	2,9	0,94	20,6	<0,001

[ 55 - 92 ]  
Технологии  
и инструментарий

110 ▶

Средние значения, соответствующие образу «идеального» родителя (см. таблица 2) статистически значимо различаются по шкалам: «Позитивный интерес матери» ( $t=10,5$ ,  $p<0,005$ ); «Враждебность отца» ( $t=43$ ,  $p<0,001$ ); «Непоследовательность отца» ( $t=30$ ;  $p<0,001$ ). «Идеал» матери в группе детей из неблагополучных семей «обладает» меньшим позитивным интересом, а «идеал» отца по параметрам «Враждебность» и «Непоследовательность» имеет большую выраженность этих признаков, чем в группе детей из благополучных семей.



Таблица 2

Средние оценки образа «идеального родителя» в двух группах

Шкалы	Средние оценки в группе БС	Стд. Ошибка среднего БС	Средние оценки в группе НС	Стд. Ошибка среднего БС	Значение критерия (t)	Уровень значимости (p)
Позитивный интерес матери. Идеал	9,8	0,14	9,1	0,36	10,5	0,001<p<0,01
Директивность матери. Идеал	1,8	0,50	2,1	0,70	3,95	0,01<p<0,1
Враждебность матери. Идеал	1,3	0,46	1,1	0,47	0,05	>0,1
Автономность матери. Идеал	2,0	0,51	2,0	0,67	1,81	>0,1
Непоследовательность матери. Идеал	1,8	0,49	1,7	0,65	1,85	>0,1
Позитивный интерес отца. Идеал	9,0	0,28	9,2	0,35	1,02	>0,1
Директивность отца. Идеал	1,1	0,42	1,2	0,51	0,25	>0,1
Враждебность отца. Идеал	0,4	0,09	1,7	0,60	43	<0,001
Автономность отца. Идеал	1,9	0,49	1,8	0,77	2	>0,1
Непоследовательность отца. Идеал	1,4	0,36	4,0	1,03	30	<0,001

Что же касается «расстояния» между образами «реального» и «идеального» родителей, то по всем шкалам, характеризующим отца и мать (кроме позитивного интереса отца) обнаружены статистически значимые различия (см. таблицу 3). Образы «реального» и «идеального» родителей наиболее удалены друг от друга в группе детей из неблагополучных семей.

Таблица 3

Различия средних «расстояний» в оценках образов родителей «реального» и «идеального» между двумя группами

Параметр	Средние оценки в группе БС	Стд. Ошибка среднего БС	Средние оценки в группе НС	Стд. Ошибка среднего БС	Значение критерия (t)	Уровень значимости (p)
Позит. интерес. Разница матери	1,6	0,36	2,6	0,54	8,8	0,01>p>0,001
Директивность. Разница матери	1,4	0,28	2,9	0,66	18	<0,001

111

Педагогическая  
мастерская  
[ 117 - 120 ]





**ИССЛЕДОВАНИЯ И ЭКСПЕРИМЕНТЫ**

Враждебность. Разница матери	1,3	0,30	3,5	0,67	24	<0,001
Автономность. Разница матери	1,4	0,26	3,1	0,75	23	<0,001
Непоследовательность. Разница матери	1,5	0,32	3,1	0,74	6	0,1>p>0,01
Позитивный интерес. Разница отца	1,5	0,37	2,0	0,61	2	>0,1
Директивность. Разница отца	1,5	0,35	2,7	0,76	5,6	0,1>p>0,01
Враждебность. Разница отца	1,4	0,29	3,1	0,69	10	0,01>p>0,001
Автономность. Разница отца	1,8	0,44	2,3	0,82	4,6	0,1>p>0,01
Непоследовательность. Разница отца	1,6	0,30	3,5	0,80	12	<0,001

По усреднённым шкальным оценкам «реального» и «идеального» родителей были построены графические профили (графики 9, 10).

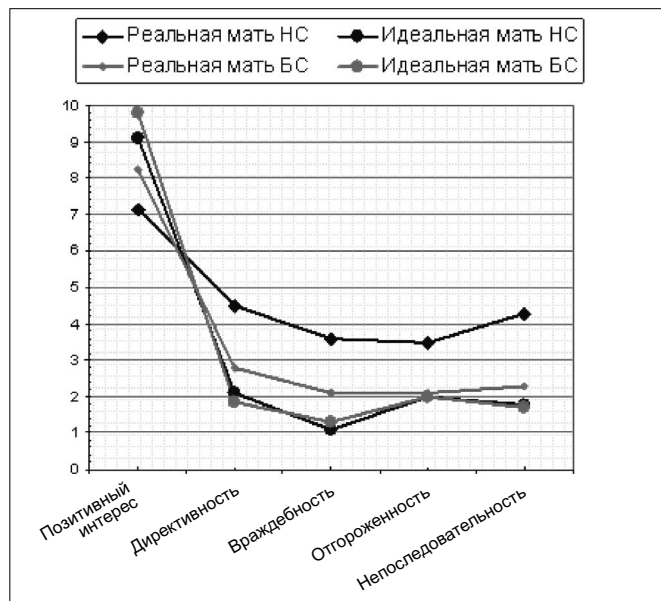


График 9.  
Средние оценки «реальной» и «идеальной» матерей в двух группах

На графике 9 видно, что у детей из благополучных семей профили образов идеальной и реальной матерей практически совпадают. Статистически значимые различия между средними оценками «идеальной» и «реальной» матерей в этой группе обнаружены лишь по шкале «Позитивный интерес». В группе же детей из неблагополучных семей, наоборот, графики, описывающие существующую маму и «идеал» сильно расходятся. Значимые различия средних выявлены по всем шкалам, за исключением «Отгороженность матери». Интересен тот факт, что про-

[ 55 - 92 ]  
Технологии  
и инструментарий

112



фили «реальной» матери из БС и «идеальных» матерей из обеих групп близки друг к другу по значениям шкал, почти совпадают, и мы видим, что образу «идеальной» матери у детей из неблагополучных семей соответствует образ «реальной» матери детей из благополучных семей.

На графике 10 видно, что профили описывающие образы «реального» и «идеального» отцов в группе детей из благополучных семей располагаются не так близко, как в случае с образом матери. Обнаружены статистически значимые различия средних оценок «реального» и «идеального» образов по шкалам «Позитивный интерес», «Директивность», «Враждебность».

В основной группе между оценками образов «реального» и «идеального» отцов обнаружены статистически значимые различия по шкалам «Позитивный интерес» и «Директивность». Профили отцов в этой группе обладают иными «закономерностями», нежели в группе детей из благополучных семей. Так, например, видно, что в отличие от контрольной группы, где оценка «идеального» отца по «Непоследовательности» по сравнению с «реальным» ниже, в группе детей из неблагополучных семей «идеальный» папа более непоследователен, чем «реальный».

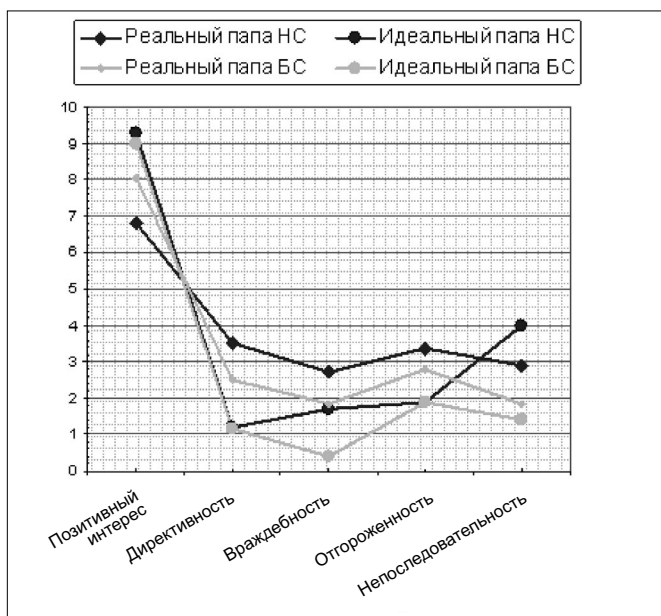


График 10.  
Средние оценки «реального» и «идеального» отцов в двух группах

Для выявления взаимосвязей признаков, оценённых модификацией методики Дембо-Рубинштейн с другими параметрами исследования был проведён корреляционный анализ с использованием коэффициента корреляции  $r$ -Спирмена.

Как уже упоминалось, между показателями шкал опросника ПОР и значениями шкал, полученных с помощью данного метода, обнаружены положительные взаимосвязи: повышение значений по шкале ПОР подтверждало повышение значения полученного семантической оценкой по идентичной шкале. Например, корреляции шкал позитивного интереса в обеих группах, а также враждебности в группе детей из неблагополучных семей:



*Благополучные семьи*

Позитивный интерес матери — позитивный интерес матери (шк. оценка) ( $r=0,4$ ,  $p<0,05$ )

Позитивный интерес отца — позитивный интерес отца (шк. оценка) ( $r=0,6$ ;  $p<0,001$ ).

*Неблагополучные семьи*

Позитивный интерес матери — позитивный интерес матери (шк. оценка) ( $r=0,6$ ;  $p<0,005$ )

Позитивный интерес отца — позитивный интерес отца (шк. оценка) ( $r=0,5$ ;  $p<0,05$ )

Враждебность матери — враждебность матери (шк. оценка) ( $r=0,5$ ;  $p<0,005$ ).

**По результатам проведённого исследования** в целом можно говорить о наличии некоторых различий в восприятии родителей подростками из благополучных и благополучных семей. Возможно, главной причиной таких различий следует считать сложившиеся семейные ситуации и стили взаимодействия родителей с подростками в тех и других семьях. В то же время нельзя не учитывать фактор изъятия подростка из семьи, хотя специально влияние этого фактора на восприятие подростком родителей не изучалось.

Конфликты, насилие, злоупотребление алкоголем пагубно влияют на детей в семье. Растущий в такой атмосфере подросток не имеет так необходимой ему поддержки и опоры в лице родителей, примеров психологически благополучного взаимодействия, наоборот, у него перед глазами скорее отрицательные, неконструктивные образцы человеческого поведения.

В благополучных семьях на первом плане стоит враждебность матери: в этой группе высок процент семей, где подростка приходится растить одной матери. Конфликтная обстановка в благополучных семьях для подростка в большей степени связана с воспринимаемой враждебностью отца при отгороженном отношении матери. То, что подросток не ощущает поддержки и защиты ни со стороны матери, ни стороны отца, действует угнетающе на его состояние и может вызывать депрессивные проявления: это подтверждается обнаруженными взаимосвязями депрессивности с низким позитивным интересом матери и невысокой близостью отца. Таким образом, можно предполагать, что депрессивность подростка в благополучной семье связана с отсутствием внимания, поддержки, принятия. Иная ситуация складывается в группе неблагополучных семей: здесь подросток проявляет больше признаков депрессивности, когда воспринимает родителей как пристально опекающих, требовательных, строгих. Такой подросток не стремится к общению с родителями.

Отдельно хотелось бы отметить значение для личности подростка восприятия стиля родительского взаимодействия. В литературе патологическая организация личности описывается как негибкая структура сильно взаимовлияющих друг на друга черт характера, такая структура, в которой нет возможности изменения или компенсации негативных особенностей личности. Подобную структуру можно наблюдать в основной группе. Кроме того, установлено, что такая организация черт личности взаимосвязана воспринимаемыми подростком характеристиками родительского поведения: уверенность в себе тем больше, чем больше в восприятии подростка позитивный интерес со стороны матери; подросток становится закрытым и отгороженным, если родители видятся как непредска-



зуемые и враждебные. Смелость подростка взаимосвязана с воспринимаемым отношением к нему отца: что вполне логично, ведь многие исследователи влияния образа родителя на субъектную позицию личности утверждают, что отец влияет на план самореализации личности [А.Е. Личко, 1989; И.С. Кон, 1989]. По нашим данным, смелость подростка возрастает, если он воспринимает отца как позитивно к нему настроенного, и снижается, если он рассматривает отца как враждебного и отгороженного. Можно предполагать, что те базовые личностные черты ребёнка, которые необходимы ему для успешного, уверенного взаимодействия с миром (уверенность в себе, способность доверять, доброжелательность, смелость) в неблагополучных семьях очень тесно взаимосвязаны с особенностями родительского поведения, с «видением» родителя. Подросток, воспринимающий родителя несправедливым, отгороженным, враждебным, легко раним, робок, недоверчив, а также обладает повышенной нервной напряжённостью (шкала Q4).

Обращают на себя внимание результаты методики, модифицированной по принципу Дембо-Рубинштейн. Неоднократно упоминалось, что данная методика в некотором смысле дублировала методику ПОР. На наш взгляд, это было удачное дополнение к используемым ранее методикам для оценки образа родителя. Кроме того, эту методику отличал ряд преимуществ: во-первых, она требовала минимального количества времени для проведения процедуры; во-вторых, была проще в обращении, а также для понимания ребёнком; в-третьих, отражала неосознанное отношение ребёнка к поведению родителя, поскольку не требовала вербализации; в-четвёртых, позволяла изучать не только образ родителя, но и образ «идеального» родителя.

Наиболее интересны для рассмотрения представляются профили «реальных» и «идеальных» родителей в обеих группах. Образы «реальной» и «идеальной» матерей в группе благополучных подростков располагаются в значительной близости друг от друга, тогда как в неблагополучных семьях они отстоят друг от друга значительно дальше. Следует отметить интересный факт, что образ «идеальной» матери у неблагополучного подростка почти совпадает с образом «реальной» матери обычного подростка.

В обеих группах профили «реального» и «идеального» отцов находятся друг от друга на расстоянии, что может свидетельствовать о больших требованиях со стороны ребёнка к проявлениям отца.

Для подростков из неблагополучных семей идеальный отец видится более непоследовательным, чем реальный. Возможно, это связано со страхом наказания: для них плохо, когда отец всегда однозначно строг, они выбирают вариант, когда родитель меняет своё поведение: бывает и добр, и строг. Таким образом, можно говорить не об уменьшении родительского влияния, а о переходе взаимоотношений подростка со своими родителями на качественно другой этап. Представляется, что в неблагополучных семьях, при напряжённой семейной обстановке, плохой материальной обеспеченности, зачастую отсутствии одного из родителей, высокой конфликтности или алкоголизации взрослых, благоприятное протекание подросткового периода у детей практически невозможно. Подобные осложнения и семейная дисгармония оставляют отпечаток на индивидуально-личностных особенностях подростка.

Подводя итоги по результатам нашего исследования, можно сказать, что в неблагополучной семье восприятие родителя подростком отличается от образа





родителя в семье благополучной, а именно: неблагополучная семейная ситуация влияет на восприятие подростками своих родителей и образа семьи; для подростков из неблагополучных семей характерно воспринимать свою мать как менее позитивно к ним настроенную и более враждебную, а отца как менее отгороженного и непоследовательного по сравнению с подростками из благополучных семей; осознанно подростки ощущают себя более эмоционально отверженными. У них больше признаков конфликтности в семье, депрессивных проявлений и потребности в опоре; выявлено, что восприятие родительских характеристик в двух группах различается: подростки из неблагополучных семей воспринимают своих отца и мать как менее позитивно к ним настроенных, более директивных, враждебных, отгороженных, непоследовательных; образы «реального» и «идеального» родителей наиболее удалены друг от друга в группе неблагополучных семей. Образ «идеальной» матери в основной группе близок по значениям шкал к оценкам образа «реальной» матери у подростков из благополучных семей. Для подростков основной группы «идеальный» отец представляется как более непоследовательный, чем «реальный». Используемый набор методик позволил исследовать образы родителей у подростков на осознанном и неосознанном уровнях.

Психологическая помощь неблагополучным семьям — одна из актуальных проблем в наше время. Таких семей много, оказание им поддержки зачастую трудно осуществимо в силу отсутствия распространённости соответствующих учреждений. Следует отметить также то, что категория неблагополучных семей, как правило, не настроена на контакт и не заинтересована в получении психологической помощи — родители очень часто избегают контактов с социальными работниками, психологами, предпочитают просто отказываться от ребёнка, отдавая его в госучреждения. А иногда государственные структуры и сами настаивают на изъятии ребёнка из семьи, не учитывая при этом особенности каждого случая.

Вопрос правомерности, эффективности и «полезности» для ребёнка изъятия из семьи является спорным. С одной стороны, ребёнка необходимо оградить от пагубного влияния происходящих в семье событий, с другой, известно многочисленные факты того, что даже самая плохая семья для ребёнка лучше одинокого существования в учреждении. Нам представляется решение этого вопроса в изменении механизмов и условий социальной, психологической, педагогической работы с такими семьями.

[ 55 - 92 ]  
Технологии  
и инструментарий

116

### Литература

1. Адаптированный модифицированный вариант детского личностного вопроса Р. Кеттела. Л. 1985.
2. *Пиже Ж.* Избранные психологические труды. М.: Просвещение, 1969.
3. *Ромицына Е.Е.* Родители глазами подростка. СПб.: «Речь», 2004.
4. *Рыбалко Е.Ф.* Возрастная и дифференциальная психология. СПб.: Изд-во СПбГУ, 2001.
5. *Собчик Л.Н.* Метод цветочных выборов — модификация восьмицветового теста Люшера. СПб.: Речь, 2007.
6. *Целуйко В.М.* Психология неблагополучной семьи. М.: Владос-Пресс, 2004.