



УПРАВЛЕНИЕ И ПРОЕКТИРОВАНИЕ

**О. Алехина, В. Молчанова,
Р. Черных, Е. Чеховская**

Воспитательная система
Верхнепокровской школы

33 - 43

О. Глущенко, Т. Чугайнова

Завтра начинается сегодня.
Программа по формированию
экологической культуры у детей

44 - 52

ВОСПИТАТЕЛЬНАЯ СИСТЕМА ВЕРХНЕПОКРОВСКОЙ ШКОЛЫ

О. АЛЕХИНА, В. МОЛЧАНОВА, Р. ЧЕРНЫХ, Е. ЧЕХОВСКАЯ

Верхнепокровской средней школе более 100 лет. Школа во все времена своего существования оставалась культурно-образовательным центром в селе, местом подготовки будущих кадров для страны. С 1955 года и по настоящее время школу окончили более 2000 выпускников, которые работают в разных уголках нашей Родины, в странах ближнего и дальнего зарубежья.

С 1985 года школа работает в режиме учебно-воспитательного комплекса. На её базе действуют кружки различного направления: спортивные технического творчества, литературно-театральный, историко-краеведческий, декоративно-прикладного искусства и другие.

У нас хорошая материальная база: спортивный зал, комплексная спортивная площадка, учебная мастерская, столовая, 15 учебных кабинетов, компьютерный класс, база для обучения специальностям «водитель автомобиля» и «тракторист-машинист».

Особое внимание мы уделяем трудовому воспитанию. На базе школы 40 лет успешно работает ученическая производственная бригада, которая обрабатывает закрепленные за школой 80 гектаров земли. Младшие школьники приобщаются к труду на учебно-опытном участке площадью 1 га. Заработанные средства расходуются на организацию питания учащихся, укрепление материально-технической базы школы, приобретение учебно-наглядных пособий, на проведение внеурочных мероприятий, вечеров отдыха, спортивных праздников и соревнований.





Воспитательная концепция

Из глубины веков дошла до нас мечта человечества о свободной, всесторонне развитой, гармонической личности, и нет оснований и сегодня отказываться от неё как от сверхцели.

В.А. Караковский

Основа содержания воспитания:

1. Земля — общий дом человечества, вступающего в новую цивилизацию XXI века, Земля людей и живой природы.
2. Отечество — единственная, уникальная для каждого человека родина, данная ему судьбой, завещанная его предками.
3. Семья — начальная структурная единица общества, естественная среда развития ребёнка, закладывающая основы личности.
4. Труд — основа человеческого бытия, наиболее полно характеризующая сущность человека.
5. Знания — результат разнообразного и прежде всего творческого труда. Знания ученика — критерий оценки труда учителя.
6. Культура — великое богатство, накопленное человечеством, как в материальной, так и в духовной жизни людей.
7. Мир — покой и согласие между людьми, народами и государствами, главное условие существования Земли и человечества.
8. Человек — абсолютная ценность, мера всех вещей, цель, средство и результат воспитания.

Модель воспитательной системы школы

Основная наша задача — воспитать личность, которая приобрела бы в процессе развития способность самостоятельно строить свой вариант жизни, дать ученикам возможность и создать условия для индивидуального выбора ими образа жизни, научить делать этот выбор и находить способы его реализации. Под воспитанием коллектив школы понимает процесс управления развитием личности и формирования у неё социально ценных привычек.

Мы исходим из того, что воспитательная система воплощает в себе **совокупную деятельность школы, которая реализуется в трёх сферах:** в процессе обучения, во внеклассной образовательной сфере, во внеучебной работе.

Главный критерий оценки нашей работы — уровень развития личностных свойств наших учеников, качественное приращение их мировоззрения, устойчивость познавательных интересов, владение способами познания и навыками самореализации, самоопределение в социуме.

Формы сотрудничества самые разные: создание условий для досуга школьников, совместная деятельность в кружках, секциях, других творческих объединениях, совместные экскурсии, туристические походы, помощь нуждающимся семьям, трудным подросткам. Органическое сочетание досуга (отдых, развлечения, самообразование, творчество) с различными формами образовательной и тру-



довой деятельности позволяет решать проблему занятости детей. Образование выполняет функции социальной защиты.

Необходимо выбрать главное направление, развитие которого и повлечёт за собой всю воспитательную систему вверх, сделает её более результативной.

Направления воспитательной работы

- 1) патриотическое «Любовь к Родине, народу»;
- 2) трудовое «Труд — основа человеческого бытия»;
- 3) духовно-нравственное «Храни достоинство своё повсюду, человек»;
- 4) краеведческое «Родная моя Белгородчина»;
- 5) физкультурно-оздоровительное воспитание;
- 6) семья — главный союзник педагога в воспитании;
- 7) эстетическое «В мире прекрасного»;
- 8) экологическое «Живи, Земля».

Приоритетные направления — патриотическое и трудовое воспитание. Патриотическое воспитание начинается с привития любви к своей малой Родине — родному краю. Этому способствуют проведение бесед о Родине, устных журналов, посвящённых знаменитым датам, недель русского костюма, русского танца, русской песни (встречи с участниками фольклорного ансамбля села), изучение быта нашего села, символики области и государства, проведение месячника патриотического воспитания, встречи с ветеранами войны, написание сочинений «Что для меня Родина?», «Знаменитые уроженцы нашего села»...

Трудовое воспитание находит своё отражение в работе учебно-производственной бригады, в проведении недели и месячника трудового обучения, праздника урожая, трудовых десантов, операций «Огород», «Забота», проведении субботников, озеленении школьного двора, тимуровской помощи...

Особое значение в становлении личности учащихся занимает духовно-нравственное воспитание школьников, которое предусматривает совместную работу школы, семьи, общественности, церкви.

Модель выпускника

Позиция педагогического коллектива заключается в том, что наш выпускник обладал душевным и физическим здоровьем, трудолюбием, активностью, владел навыками саморегуляции, был носителем достаточного объёма знаний, достойным представителем культуры, умеющим жить в гармонии с людьми, с внешним миром и с самим собой. Мы видим пять групп данных характеристик: здоровье; культура личности, жизненные и нравственные позиции; трудовая деятельность; познавательная деятельность; знания и умения.

Организация воспитывающей деятельности

Виды деятельности	Задачи	Формы
Ценностно-ориентировочная	Самопознание Коррекция воспитания и развития. Формирование духовно-нравственных интересов.	Тестирование, анкетирование, диспуты, дискуссии, беседы, встречи с интересными людьми.





УПРАВЛЕНИЕ И ПРОЕКТИРОВАНИЕ

Внеурочная деятельность	Развитие любознательности, формирование интересов.	Экскурсии, поездки, походы, кружки, развивающие игры, газеты для любознательных.
Художественная	Развитие талантов. Приобщение к мировым достижениям культуры. Эмоциональное развитие.	Конкурсы, выставки, посещение музеев, художественная самодеятельность. Литературно-музыкальные гостиные, утренники, вечера, праздники.
Трудовая	Формирование навыков, умений, привитие трудолюбия. Самообслуживание, самообеспечение, общественно-полезный труд.	Работа ученической производственной бригады. Работа на учебно-опытном участке, дежурство по классу, школе, столовой. Технические кружки. Операция «Огород», «Забота», «Помощь колхозу».
Спортивно-оздоровительная	Реализация физических возможностей. Самосовершенствование, саморегуляция.	Спортивные соревнования, прогулки, походы, спортивные секции, конкурсы. Подвижные игры.
Свободное общение	Формирование навыков культуры поведения. Реализация коммуникативных потребностей. Эмоциональная разгрузка.	Вечера отдыха, дискотеки, прогулки, походы, посиделки и т.д.

Урок

Условие повышения воспитывающей роли урока — включение школьников в разнообразные виды деятельности с учётом активной позиции ученика в процессе обучения, что предполагает активизацию интеллектуальной и эмоционально-волевой сферы психики.

Педагоги изучают новые подходы к обучению и воспитанию, формируют нравственные качества, способствующие социальному созреванию и выработке жизненной позиции учащихся.

Творческая группа учителей начальных классов работает над проблемой повышения результативности урока, решая при этом задачи развития творческого мышления детей, использования занимательного материала на уроках, формирования познавательного интереса с учётом индивидуальных способностей учащихся.

Кружковая работа

В условиях школы, когда ребята чрезвычайно загружены учебными занятиями, особое значение приобретает взаимосвязь и взаимопроникновение учебной и внеурочной работы. Предметные недели, в ходе которых проходят конкурсы, олимпиады, дни развивающих игр, различные викторины, развивают способности учащихся, расширяют их кругозор, помогают становлению авторитета ребёнка среди сверстников, выявляют творческий потенциал каждого.

[11 – 32]
Концепции
и системы

36



Выбирая формы и методы работы, необходимо разумно сочетать индивидуальную работу с каждым ребёнком и групповые формы деятельности.

Формирование личного достоинства каждого возможно только с воспитанием уважения к достоинствам другого человека, с умением работать в коллективе.

Широкая сеть работы кружков, секций — важная составная часть воспитательной системы школы. Здесь есть широкая возможность развить способности и таланты каждого ребёнка. Для этого необходимо обеспечить возможность выбора и возможность смены кружка.

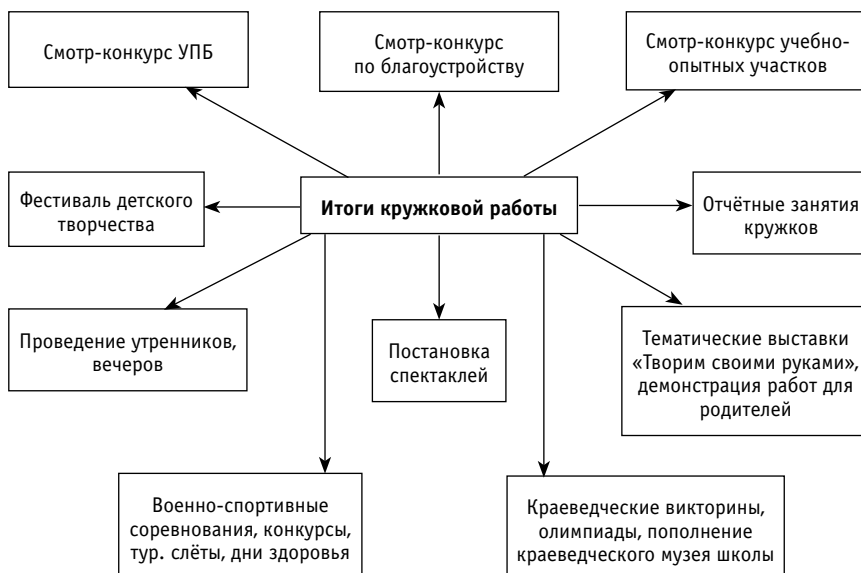
Сеть дополнительного образования должна быть достаточно разнообразна. Особенно важно обратить внимание на необходимость реализации двигательной активности ребёнка и его потребности в творчестве. Не столь важно обогатить ребёнка дополнительными знаниями, сколько сформировать у него потребность в них, пробудить любознательность, сформировать умения что-то делать своими руками, умение слушать, видеть, понимать произведения искусства.

Важно и развитие коммуникативных способностей, умение работать коллективно, воспитание культуры и этики общения. В условиях групповой творческой работы в кружках это происходит естественно и непринуждённо.

Техническое творчество ребёнка развивает мышление, пространственное воображение, даёт возможность применить на практике теоретические знания, полученные на уроках, способствует воспитанию трудолюбия.

Таким образом, гуманистическая система воспитания направлена на разностороннее развитие каждого ребёнка, его духовно-нравственное, трудовое и физическое совершенствование.

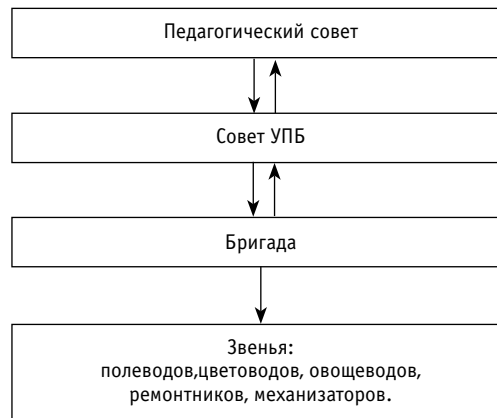
Сеть дополнительного образования





Учебно-производственная бригада

Структура ученической производственной бригады школы



Огромное значение в трудовом воспитании учащихся школы отводится учебно-производственной бригаде. Руководит её работой Н.В. Роменских, председатель — Иван Звягинцев (11-й кл.). Совет бригады имеет свой бизнес-план работы. В ученической бригаде ведётся работа по нравственному, экономическому, экологическому, эстетическому и физическому воспитанию учащихся путём специальных мероприятий. Это конкурсы по профессиям, встречи с ветеранами и передовиками производства, олимпиады по технологии, выступления агитбригад, спортивные соревнования, встречи с участниками тыла, ветеранами труда, тружениками села, экскурсии на производство, беседы о значении труда в жизни человека, о привитии любви и бережного отношения к результатам труда других людей. Созданы санпосты, которые следят за сохранностью мебели, инвентаря в школе, контролирующие ход работы учащихся в поле и на учебно-опытном участке.

[11 - 32]
Концепции
и системы

38

Культура организации групповой деятельности школьников

Многообразие чувств и суждений проявляется у человека тогда, когда расширяется круг его общения с другими людьми, взглядами, традициями. Для различного рода деятельности необходимо организовать учащихся, а затем выбрать вместе с ними нужную форму проведения:

- а) коллективная организация планирования (анкетирование, опрос);
- б) создание общешкольного совета дела (анализируются предложения, составляется схема проведения);
- в) образование творческих (инициативных) групп.



Роль и место классного руководителя в реализации воспитания

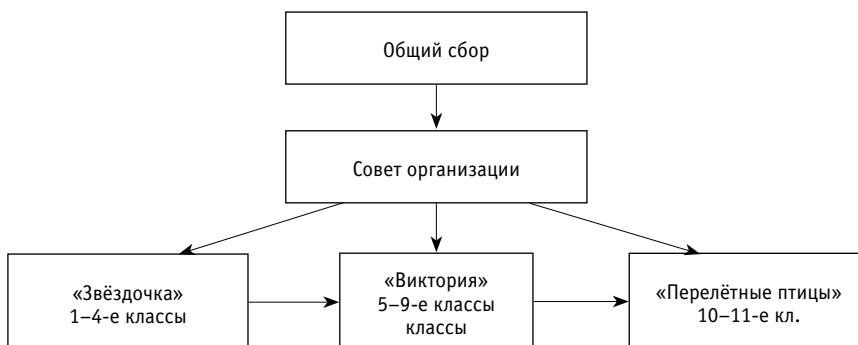
Классные руководители в своей работе большое внимание уделяют личности ребёнка, вовлекая детей в коллективную деятельность. Ведущая роль в жизни классов принадлежит активам. Классные руководители по-деловому, не навязчиво оказывают детям помощь в работе.

Самоуправление — главный принцип в этих коллективах. Руководители классов всесторонне содействуют формированию нравственной позиции школьников, учитывая их возрастные особенности.

Детская организация «Буревестник»

Организация образована в 2001 году на основе детской организации «Ступени».

Структура организации



Семья и школа

Мы рассматриваем семью как одного из важнейших социальных заказчиков образования, активно изучаем позицию родителей, учитываем её при организации дополнительного образования, выборе направления воспитательной работы.

Наше время добавило новые сложности в непростые отношения «отцов и детей». Снижается культура человеческого общения, нет внутренней душевной заинтересованности. Всё это отрицательно сказывается на воспитании ребёнка в семье, на его успеваемости, на формировании у него дисциплинированности, ответственности, честности, самостоятельности, других качеств. Поэтому школа ведёт работу среди родителей, призывая их к соблюдению доброжелательной обстановки дома, отношений, которым присущи сердечность и доброта, взаимные заботы и общие интересы. Только тогда ребёнок чувствует себя спокойно и уверенно. В школе мы регулярно проводим социально-педагогические опросы и анкетирование родителей, используем информацию с родительских собраний, результаты бесед психолога. Родители стали активными участниками образовательного процесса. Союз семьи и школы — это важнейшее условие совершенствования воспитания в XXI веке. Ведь такие проблемы, как наркомания, детская



преступность не могут в принципе быть решены без участия семьи. То же самое и с оздоровительно-досуговой деятельностью, приобщением к духовным ценностям, труду, спорту, бережному отношению к природе. Прежде всего, в семье ребёнок усваивает основные нормы социальной жизни.

Родительский комитет принимает участие в:

- поддержке воспитательной программы для реализации воспитательных целей школы;
- родительском лектории;
- воспитательном процессе;
- коллективных творческих делах;
- материально-техническом оснащении;
- решении хозяйственных проблем.

Работа с родителями

1. Родительские собрания (классные) — один раз в четверть,
2. Общешкольное родительское собрание — два раза в год.
3. Семейные праздники:
 - Праздник урожая;
 - День матери;
 - «Мой папа самый лучший»;
 - «8-е Марта — мамин день»;
 - Масленица.
4. Работа родительского лектория.

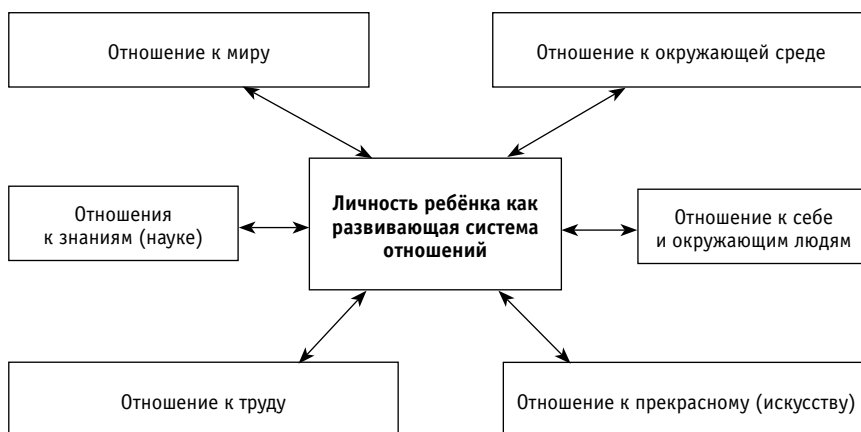
Субъект деятельности

Каждый учащийся может участвовать в жизни общешкольного коллектива. Детям предлагается определённый набор видов деятельности, но не диктуется содержание и форма. Когда дети думают, советуются с маленькими дружескими коллективами, выслушивают и обсуждают мнение каждого, никто не остаётся пассивным слушателем, а включается в воспитательный процесс.

В настоящее время семья практически отчуждена от школьного образовательного процесса, что, по нашему мнению, одна из главных проблем современной педагогики и психологии. В воспитательных системах принято считать, что только учитель и ученик являются субъектами образовательной деятельности школы. Но ребёнок, пришедший в школу, — носитель национальных, религиозных, трудовых, социальных, психологических, педагогических и других традиций и особенностей семьи. Встречаясь с ребёнком, школа встречается с семьёй. Ученик не только юридически, но и духовно неотделим от семьи. Поэтому субъектом образовательного процесса следует считать не ребёнка, а семью. Она должна определять цели, смысл, содержание образовательного процесса, она основной хранитель народной традиции.

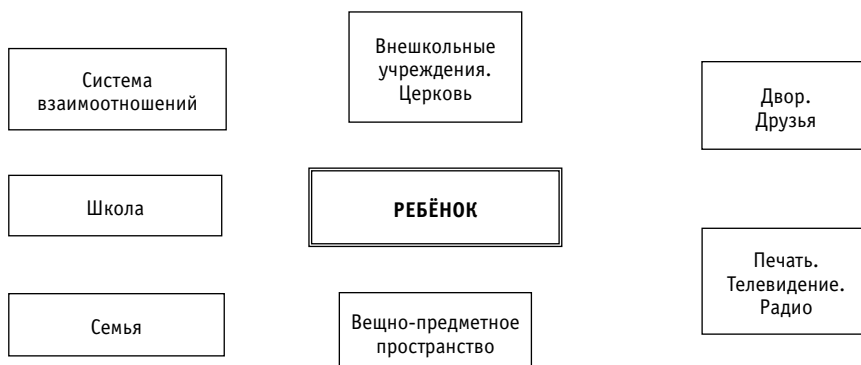
Отношения в воспитательной среде

Воспитание можно рассматривать как процесс формирования отношений ребёнка к действительности.



Воспитательный процесс в школе складывается из системы широчайших влияний. Они направлены на создание воспитательной среды, воспитывающей деятельность, изучение и коррекцию воспитания и развития каждого ребёнка.

Среда в воспитательной системе



Воспитательная среда — это та действительность, которая окружает ребёнка, из которой он черпает знания об отношениях. Это, прежде всего, гуманные традиционные взаимоотношения между членами коллектива: дисциплина, соблюдение этикета, великодушие, товарищество, забота и внимание к младшим, деликатность по отношению к девочкам, подчёркнутое отношение к старшим, бережное отношение к вещам, к обстановке, к оформлению школы.

Вещно-предметный мир одухотворяется в сознании ребёнка, интерпретируется как материализация идеи, как воплощение отношения к миру и деятельности человека, отношение к обществу. Поэтому нельзя умалять значение оформления школы, мебели чистоты. Эстетизация вещно-предметного школьного пространства влияет на психическое состояние ребёнка, содействует психологическому комфорту.





Семья закладывает духовно-нравственные, трудовые начала личности, первые понятия об отношениях в обществе. Вот почему воспитатель должен глубоко знать семью воспитанника, его генетические задатки, традиции семьи, окружение ребёнка вне школы.

В свою очередь, семья нуждается в методической, педагогической помощи. Психологическая служба школы обеспечивает эту связь, помогает каждому ребёнку разобраться в себе, установить контакт с окружающими людьми, выявить и развить свои способности. Это особенно важно в сельской местности, так как внешняя среда неблагоприятна тем, что среди родителей есть пьющие, праздно ведущие свою жизнь.

Внешкольные учреждения:

- ✓ Дом культуры.
- ✓ Сельская библиотека.
- ✓ ДЮКФП.
- ✓ Дом творчества.
- ✓ Станция юннатов.
- ✓ Детский сад.
- ✓ Амбулатория, Красногвардейская ЦРБ.
- ✓ Школа искусств.
- ✓ Военкомат, милиция, РОСТО.
- ✓ Образовательные учреждения района.
- ✓ Церковь.
- ✓ Сельская администрация.
- ✓ Пункты торговли.

Учреждения дополнительного образования ведут работу вместе со школой, организуя досуг детей, пропагандируя здоровый образ жизни, исключая негативное влияние улицы.

Управление, обеспечивающее интеграцию компонентов воспитательной системы

Управление воспитательной системой — это процесс творческий. В настоящее время организационно-управленческая структура школы представляет собой взаимодействие:

- МО классных руководителей,
- МО учителей-предметников,
- Совета детской организации «Буревестник»,
- Совета УПБ,
- педагогов дополнительного образования,
- родительского комитета,
- Домов культуры и сельских библиотек.

Вопросы воспитания регулярно рассматриваются на педсоветах и совещаниях при директоре. Руководит работой детских организаций Совет старшеклассников.

Работой ученической производственной бригады руководит Совет УПБ. Итоги деятельности рассматриваются на педагогическом совете, родительском и общешкольном собраниях.



Воспитывает в школе сама школьная атмосфера во всём её постоянстве и обыденности. Для школы годовой круг праздников и традиций — неотъемлемая часть концепции воспитания, элемент системы управления, проявитель смысла многих идей, средство духовного и деятельного единения всего школьного коллектива.

Годовой круг праздников и традиций школы

Сентябрь

- День знаний, праздник учителей, учеников и родителей.
- смотр-конкурс классных уголков.

Октябрь

- День учителя.
- День самоуправления.
- Праздник урожая.
- Месячник трудового воспитания.

Ноябрь

- Осенний бал.

Декабрь

- Шахматно-шашечный турнир «Белая ладья».
- Новогодний карнавал.

Февраль

- Вечер встречи с выпускниками прошлых лет.
- День героя-антифашиста.
- Рыцарский турнир.

Март

- Книжкины именины (1–4-е кл.).
- Конкурс «А ну-ка, девушки».

Апрель

- Игра-конкурс «Безопасное колесо».

Май

- Фестиваль солдатской песни.
- Возложение цветов и гирлянды славы на Братскую могилу, участие в митинге, посвящённом Дню Победы.
- День туриста.
- Праздник последнего звонка.
- Месячник трудового воспитания.

Июнь

- Выпускной бал.

