



ИССЛЕДОВАНИЯ И ЭКСПЕРИМЕНТЫ

«На дорогах наших дней,
В перепутьях общежитий
Ты наш друг, ты наш Учитель,
Славный Пушкинский лицей!
Под твоей бессмертной сенью
Научиться бы вполне
Безоглядному веселью,
Бескорыстному доверью,
Вольнодумной глубине!..

Ю. Ким «19 октября»

И. Демакова

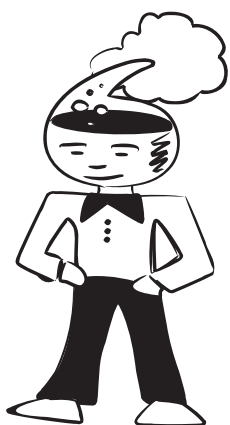
Гуманитарные критерии оценки
воспитательной деятельности
общеобразовательной школы

91 - 98

ГУМАНИТАРНЫЕ КРИТЕРИИ ОЦЕНКИ ВОСПИТАТЕЛЬНОЙ ДЕЯТЕЛЬНОСТИ ОБЩЕОБРАЗОВАТЕЛЬНОЙ ШКОЛЫ

И. ДЕМАКОВА

Воспитание — гуманитарная сфера деятельности, в которой далеко не всё поддаётся фиксации, алгоритмизации и статистической обработке. Результаты воспитательной деятельности никогда не лежат на поверхности, их оценка требует напряжённой работы мысли, анализа множества факторов, условий и обстоятельств (1, с. 26). Именно поэтому мы предположили, что для определения результативности воспитательной деятельности школы необходимы адекватные «гуманитарные» критерии, значительно отличающиеся от критериев «негуманитарных»: «технических», «технократических», жёстких, императивных, не способных охватить самый противоречивый нелинейный процесс развития личности ребёнка в школьные годы. Поиск таких критериев приобретает особое значение в условиях гуманизации воспитания. Мы предположили, что главным отличием этих критериев будет их «мягкость», открытость, способность к модификации и развитию. В поисках «гуманитарных» критериев мы опирались на разработанную в современной психологии концепцию «гуманитарной экспертизы», цель которой — выявление «человеческих» результатов педагогической деятельности, «человеческого в человеке» (2, с. 19).





Гуманитарная экспертиза воспитательной деятельности школы

Школьники как главный результат воспитательной деятельности школы

Изучение мнения учащихся о школьной жизни. Важным критерием эффективности воспитательной деятельности школы является оценка учащимися воспитательных мероприятий, в которых они принимают участие. В качестве механизма выявления такой оценки нами была использована оригинальная теория психологического времени личности, разработанная Е.И. Головахой и А.А. Кроником.

Ведущая идея авторов о том, что каждый человек по-разному воспринимает время, позволила в качестве единицы оценки воспитательных мероприятий использовать термины «событие» — «несобытие». Проведённое нами на базе школ Южного округа Москвы исследование, в котором участвовали 200 старшеклассников, показало, что ребята различают три уровня «событий».

На первом месте по числу ответов детей оказались события школьной жизни, которые повлияли на их мировоззрение («Если бы я не увидел этого спектакля, не прочёл этой книги, не встретился с этими людьми, вся моя жизнь могла пойти по другому пути»).

На втором — события, которые оказали влияние на их интеллектуальное развитие («Я и до этого урока слышал и читал о Царскосельском лицее, но после доклада на уроке литературы вся имеющаяся в моей памяти информация объединилась, и я теперь точно это знаю»).

Третье место заняли события, оказавшие положительное воздействие на самооценку ребят («Я участвовал во встрече команд КВН. И все увидели, какой я талантливый и остроумный человек, но главное — это увидел я сам!»).

Изучение мнения учащихся о педагогах

Одним из условий гуманизации воспитания является принятие детьми педагогов. Целью исследования, проведённого нами в 2000–2002 годах и охватившего 220 детей разного возраста школ Южного округа, было выяснение, каким педагогам они дали бы пропуск в «Страну Детства», а каким — нет. Анализ ответов учащихся показал, что пропуск в свою страну они готовы дать педагогам:

1 класс:

- добрым (40 %);
- которые не жалуются родителям (34 %);
- учат на одни пятёрки, часто вызывают к доске (28 %);
- учителям-роботам (20 %);
- строгим, любящим учеников, которые сделают меня умной (12 %);
- любимым нами, умным, красивым, учителям-волшебникам (8 %).

3–4 классы:

- добрым;
- внимательным;



- отзывчивым;
- умеющим стать ребёнком (хотя бы мысленно);
- испытывающим восторг от красоты;
- образованным;
- открытым;
- «понимающим меня»;
- справедливым;
- искренним.

Дети были готовы простить педагогу забывчивость и вспыльчивость:

5 класс:

- добрым, которые даже «2» ставят с улыбкой;
- красиво рисуют;
- заботятся о нас;
- не забывают своего детства;
- разучивает с нами хорошие песни;
- выручают в беде (70 %).

7 класс:

- добрым и чутким, дружелюбно относящимся к ученикам (43 %);
- хорошо объясняющим уроки, с чувством юмора, справедливым, знающим свой предмет (30 %);
- красивым (26 %);
- высокообразованным, умеющим в нужный момент дать отдохнуть и снять напряжение, весёлым (28 %);
- открытым для людей (22 %);
- знающим детскую психологию (13 %).

8 класс:

- хорошо объясняющим материал (71 %);
- добрым (58 %);
- деликатным и высококультурным (42 %);
- понимающим учеников и их проблемы (18 %);
- терпеливым, отзывчивым, в меру строгим, которых интересно слушать (12 %);
- красиво одевающимся, красивым, уважающим учеников (6 %).

9 класс:

- понимающим учеников (60 %);
- добрым (51 %);
- с чувством юмора (43 %);
- любящим свой предмет (42 %);
- аккуратным (41 %);
- красивым (37 %);
- элегантным (28 %);
- требовательным (24 %);
- терпеливым, любящим всех учеников (21 %);
- с чувством долга, ответственным, умным (19 %).

93

Педагогическая
мастерская
[99 – 100]





ИССЛЕДОВАНИЯ И ЭКСПЕРИМЕНТЫ

10 класс:

- умеющим фантазировать и мечтать (23 %),
- обладающим чувством юмора (19,6 %),
- с энтузиазмом и «пионерским задором» (13,4 %),
- умеющим говорить с детьми «на равных» и понимать их (10,7 %),
- хорошо относящимся к детям, имеющим собственных детей и любящим смотреть мультфильмы (10,7 %),
- находчивым (7,6 %),
- посещающим детские мероприятия (5,7 %),
- любящим природу, людей и детей (3,8 %).

«Пропуск в пространство детства» не получают педагоги, которые:

1 класс:

- ругаются (50 %),
- задают большие домашние задания (18 %),
- невеселые, всегда с плохим настроением (15 %).

3–4 классы:

- повышают голос,
- злые,
- агрессивные,
- не умеют скрыть симпатии и антипатии в общении с детьми.

5 класс:

- несправедливые,
- слишком строгие, злые, кричащие,
- не дающие исправить «2».

7 класс:

- кричат на учеников (48 %);
- считают себя всегда и во всем правыми (35 %);
- не обращают внимания на слабых учащихся, не дают исправить оценку (17 %);
- ставят «2», злые и жадные (17 %).

8 класс:

- орут (56 %),
- не уважают учащихся (46 %);
- злые (40 %);
- не любят детей (30 %);
- необъективные (27 %);
- которым не стыдно, что они плохо преподают (14 %).

9 класс:

- злые (41 %);
- кричат (31 %);
- грубые, плохо объясняют урок (29 %);
- ставят «2» (23 %);
- плохо обращаются с учащимися (12 %).



Выпускники школы как критерий качества воспитательной деятельности

Специфичным для воспитательной деятельности общеобразовательной школы является удалённость во времени результатов воспитания: многое из того, что даёт школа, проявляется позже, а нередко значительно позже — на этапе взросления бывших школьников, в процессе переоценки ценностей. С этих позиций в качестве важного результата школьного воспитания может быть рассмотрен выпускник — человек, который вобрал и интегрировал в себе все результаты многолетних и разнообразных воспитательных воздействий, влияний, действий и взаимодействий.

В качестве критерия в этом случае может быть рассмотрено соответствие релевантных характеристик выпускника модельным представлениям (идеальная модель) о нём, принятым в педагогическом коллективе и в определённой степени отражающим социальные потребности государства (социальные компетентности). В процессе оценивания влияний воспитательной деятельности школы на выпускников могут быть использованы критерии, выработанные в зарубежной, и в частности в современной американской педагогике: оптимизм выпускников школ, их активность, самодисциплина, плюрализм, достоинство и стремление к самосовершенствованию (З, с. 21–25).

В отечественной педагогике критерии успешности воспитательных усилий школы, как правило, связываются с продолжением учениками образования, их долготелетней дружбой с педагогами после окончания школы, прочностью дружеских связей с одноклассниками. На наш взгляд, критериями успешной воспитательной деятельности школы является физическое здоровье, психическое равновесие выпускников, их личностная, нравственная и гражданская зрелость, понимаемая как гражданская грамотность и правовая культура; межкультурная коммуникативная и социокультурная компетентность, понимаемая как способность к сотрудничеству и толерантность; высокая самооценка, развитое чувство собственного достоинства, ответственность и способность сочувствовать людям. При оценивании результатов воспитания эксперты ориентируются также на отношение выпускников к школьным годам: критерием эффективного воспитания является оценка выпускниками школы как важного события в жизни, как успешного и радостного начала биографии.

Изучение послешкольного пути выпускников школы

Опыт показывает, что в связи с невозможностью изучения реального пути каждого выпускника, особенно в условиях мегаполисов, эффективной является организация периодического сбора информации общего характера о выпускниках и параллельное глубокое изучение жизни после школы специально выделенной референтной группы выпускников. Опыт проведения такой работы имеется в ряде школ, в том числе в школе № 630 г. Москвы, где в течение 30 лет учащиеся вели Летопись выпускников школы. Около тысячи судеб выпускников школы нашли отражение в красочно оформленных альбомах. В школе отработана «техника» такой работы: в День выпускного вечера каждый выпускной класс передаёт альбом, на первой странице которого помещается





ИССЛЕДОВАНИЯ И ЭКСПЕРИМЕНТЫ

фотография класса, своим «шефам» — ребятам, которые в течение своего обучения в школе отслеживали жизненный путь выпускников, получая информацию с помощью переписки, телефонных переговоров и личных встреч. Работа эта доверяется ребятам, начиная с 4 класса. В альбомах нашло отражение отношение выпускников к себе в школьные годы (самооценка, сферы успешности и неуспешности); отношение к школе (учителям, товарищам, школьным традициям и т. д.); отношение к продолжению образования (техникумы, вузы, самообразование), успехи в обучении после школы (получение красных дипломов, приглашение в ординатуру, магистратуру, аспирантуру, победы в студенческих конкурсах научных и творческих работ и т.д.); отношение к общественной деятельности (участие в самоуправлении, в деятельности партий и общественных объединений); отношение к труду (успешность труда, свидетельства признания результатов труда, отношения с коллегами по службе, перспективы развития трудовых достижений, материальная сторона работы); отношение к семейной жизни (создана ли семья, есть ли дети, как складывается семейная жизнь, отношения с детьми и родителями); отношение к культуре (любимые книги, спектакли, фильмы, TV-передачи, музеи, путешествия, место в жизни искусства, спорта, туризма и т. д.). Ежегодно во время традиционных вечеров встречи эта информация частично обновляется и дополняется — так постепенно в школе сформировался Музей выпускников школы. Материалы о судьбах выпускников, несомненно, дают объективную информацию об отдалённых результатах воспитательной деятельности школы.

В процессе проведения гуманитарной экспертизы воспитательной деятельности школы мы использовали критерии, уже принятые в психологии: базовые, общие и конкретные. К базовым критериям мы относим, вслед за психологами (см. 2):

- Гуманность, которая понимается нами как уважение к личности и правам школьников и педагогов, признание личностного роста и гармоничного развития ребёнка приоритетным направлением и главной целью воспитания.

- Экологичность, понимаемую нами как отказ от любых форм экспансии и форсированного формирования, ориентацию на максимально личностнообразные, ненасильственные и неманипулятивные, «экологически чистые» способы влияния, обеспечивающие безопасную для ребёнка среду, его душевное и психическое здоровье и учитывающие индивидуальные особенности каждого ребёнка.

- Демократичность воспитания, как опора на демократические принципы и создание условий для осознанной и ответственной подготовки ребёнка к жизни в гражданском обществе, развития у него способностей конструктивного и нравственно полноценного межличностного взаимодействия и общения.

К базовым критериям, на наш взгляд, может быть отнесена и **толерантность**.

Общие критерии использовались нами для оценки психологического состояния субъектов воспитательной деятельности. К ним психологи относят (2, с. 36–40):

- «интраперсональные» критерии — необходимы при оценке таких процессов, как принятие себя, открытость внутреннему опыту переживаний, понимание себя, ответственная свобода, целостность и динамичность, проявляющиеся в поведении;



• «интерперсональные» критерии — при оценке процессов принятия других, понимания других, социализированность и творческая активность.

В процессе «гуманитарной экспертизы» нами были использованы конкретные критерии, которые в нашем исследовании были важны при оценке таких составляющих воспитательной деятельности школы, как:

- воспитательное пространство школы;
- воспитательная деятельность педагогов;
- школьники как результат воспитания.

Выводы

Воспитательная деятельность школы обеспечивает личностный рост детей при следующих условиях:

- если она представляет собой воспитательную систему гуманистической ориентации, её содержание определяется аксиоматическим кредо педагогического сообщества (принципиальный отказ от тоталитарных и авторитарных методов воздействия на детей, от упрощений в понимании детства) и если педагогическая команда владеет технологиями внедрения отобранных идей в практику;
- если в воспитательной деятельности присутствуют субъект-объектные и субъект-субъектные отношения в системе «учитель-ученик» при доминанте последних;
- если воспитательная деятельность школы строится в логике постепенного и постоянного усложнения процесса развития ребёнка: выстраивания воспитывающих ситуаций от простого к сложному, вплоть до использования и специального создания экстремальных ситуаций как ситуаций проверки детьми своих сил и возможностей;
- если в воспитательной деятельности школы учитываются как позитивные, так и негативные характеристики пространства Детства и существуют способы использования позитива и блокирования, нейтрализации и компенсации негатива;
- если в школе создано гуманистическое воспитательное пространство, живя в котором, ребёнок получает возможность освоения позитивных стандартов общения, проходит путь активного самопознания, самопроявления и саморазвития, приобретает опыт позитивного и успешного бытия;
- если отличительными особенностями деятельности педагогов является бескорыстие, конкретное и диалектическое видение ребёнка, отказ как от его идеализации, так и от неоправданного оптимизма, что школа сможет сделать из ребёнка всё, что захочет; постоянное и глубокое изучение ребёнка; понимание и терпимость воспитателя во взаимодействии с детьми; опора на положительное в ребёнке, постепенное ослабление отрицательных черт его характера путём осторожного внесения корректив и развитие положительных качеств;
- если воспитательная деятельность становится доминантой профессиональной педагогической деятельности.





Литература

1. *Сластёнин В.А.* Педагогическая деятельность и проблема формирования личности учителя // Психология труда и личности учителя / Под ред. А.И. Щербакова. Л., 1976. С. 30–46.
2. *Братченко С.Л.* Введение в гуманитарную экспертизу образования (психологические аспекты). М.: Смысл, 1999. 137 с.
3. Перспективы гуманитарного образования в средней школе. Материалы Рос.-амер. конф. М., 1992. 194 с.
4. Развитие личности школьника в воспитательном пространстве.: Материалы Всерос. Науч.-практ. конф. Ч. 2. Йошкар-Ола: Марийский ин-т образования, 1999. 96 с.
5. *Демакова И.Д.* Воспитательная деятельность педагога как фактор гуманизации пространства детства: вопросы теории. Казань, 2000.
6. Методология, теория и практика воспитательных систем: поиск продолжается / Под. ред. Л.И. Новиковой, Р.Б. Вендровской, В.А. Караковского. М.: Ин-т теории образования и педагогики РАО, 1996. 240 с.
7. *Гусинский Э.Н.* Построение теории образования на основе междисциплинарного системного подхода. М.: Школа, 1994. 184 с.
8. *Роджерс Карл Р.* Взгляд на психотерапию. Становление человека: Пер. с англ. М.: Изд. группа «Прогресс»: Универс, 1994. 480 с.
9. *Куликова Л.Н.* Личность педагога в воспитательной системе образовательного учреждения // Сборник материалов Всероссийской научно-практической конференции «Подготовка учителя в условиях гуманистической парадигмы». ХГПУ. Хабаровск, 1998.
10. *Каптерев П.Ф.* История русской педагогики. Пб., 1915. 746 с.
11. *Валеева Р.А.* Теория и практика гуманистического воспитания в европейской педагогике (первая половина XX века): Дис... д-ра. пед. наук: Казань, 1997.
12. *Головаха Е.И., Кроник А.А.* Психологическое время личности. Киев, 1984. 212 с.