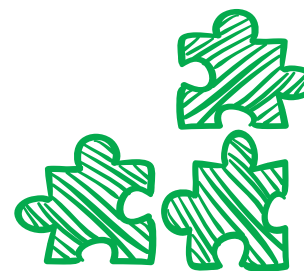


# Эффективное взаимодействие педагогов и родителей в логопедической группе детского сада



**Волхонская Ирина Борисовна,**

*учитель-логопед Муниципального дошкольного образовательного учреждения детский сад комбинированного вида № 57, г. Люберцы Московской области*

**Иванова Светлана Викторовна,**

*воспитатель Муниципального дошкольного образовательного учреждения детский сад комбинированного вида № 57 г. Люберцы Московской области*

**Мартынова Татьяна Николаевна,**

*учитель-логопед Муниципального дошкольного образовательного учреждения детский сад комбинированного вида № 57, г. Люберцы Московской области*

**О**снова воспитания человека закладывается в семье. Каждая семья — это свой замкнутый мир и своя жизнь, свои радости, печали, заботы и традиции, свой быт.

Установлено, что в семьях, где родители тратят много времени на беседы, игры с детьми, дети лучше развиваются. Серьезную опасность для развития ребёнка представляет

отсутствие эмоций, ласки, теплоты при пусть даже и полноценном удовлетворении его физиологических потребностей. Только постоянное общение родителей с ребёнком способствует установлению глубоких эмоциональных связей, рождает обоюдную радость.

Продолжая тему важности благоприятной атмосферы в семье, мы пытаемся донести до взрослых,

что детям нужны не только еда, яркие игрушки, красивая одежда, но и ласковая мама, и заботливый папа. Детям нужна любящая дружная семья.

Специальные социологические и психолого-педагогические исследования показали, что семья и детский сад, имея свои особые функции, не могут заменить друг друга и должны взаимодействовать во имя полноценного развития ребёнка. Дошкольное образовательное учреждение на сегодняшний день является единственным общественным институтом, регулярно и неформально взаимодействующим с родителями воспитанников и имеющим возможность оказывать определённое влияние на семью.

Как показывает практика, эффективность коррекционно-развивающих видов деятельности во многом зависит от того, насколько родители ответственно и грамотно выполняют рекомендации учителя-логопеда и участвуют в развитии речи ребёнка. Ведь овладеть грамотной, чёткой, чистой речью ребёнок сможет благодаря совместным усилиям родителей и педагогов. Никакая позитивная динамика в ходе коррекционного воздействия не сможет привести к достижению ожидаемого эффек-

та, если изменения в речевом развитии ребёнка не находят понимания, отклика, оценки у родителей, если значимые, любимые люди не видят смысла этих изменений.

Важной и неотъемлемой частью работы по устранению речевых нарушений у детей является тесное взаимодействие логопеда, воспитателей и родителей. Малая осведомлённость родителей в вопросах патологии и коррекции речи, недооценка ими раннего выявления речевых дефектов и своевременного воздействия на них, ложные, а порой и вредные установки в отношении речи детей говорят о необходимости совместной работы на всех этапах коррекции.

Наибольшей эффективности в коррекционной работе с детьми, имеющими различные нарушения речи, можно добиться только при тесном взаимодействии учителя-логопеда с родителями воспитанников. Необходимо изначально информировать родителей о развитии речи ребёнка, об особенностях формирования его речи, структуре и содержании коррекционно-речевой работы. Задача учителя-логопеда состоит в том, чтобы помочь родителям выбрать правильное направление домашнего обучения, познать с определёнными знаниями

и умениями, методами и приёмами для успешного преодоления речевой патологии.

Чтобы сделать воспитание ребёнка в семье более последовательным и эффективным, необходимо активизировать родителей, привлечь их внимание к тем коррекционным и педагогическим задачам, которые осуществляются в работе с детьми на всех этапах коррекции. Задача педагогов — сделать этот процесс интересным и продуктивным.

Взаимодействие с родителями в муниципальном дошкольном образовательном учреждении детский сад комбинированного вида № 57 г. Люберцы проходит как в традиционных, так и в нетрадиционных формах. К традиционным относится ведение индивидуальных домашних тетрадей для выполнения детьми заданий по автоматизации поставленных звуков, закреплению лексико-грамматических тем, подготовке руки к письму, обучению грамоте и развитию психологической базы речи. Регулярно обновляется информация для родителей в «Родительском уголке», проводятся индивидуальные консультации для родителей. Раз в месяц логопед проводит общие консультации для

родителей, темы которых могут быть следующими:

- Артикуляционная гимнастика;
- Развитие мелкой моторики;
- Выполнение домашнего задания;
- Развитие мышления;
- Работа над связной речью;
- Речевые игры дома;
- Как следить за автоматизацией звука в домашних условиях и др.

К каждой консультации готовится специальное оборудование. Например, к теме «Развитие мелкой моторики» — бусы, мозаики, пуговицы, сапожок со шнуровкой, палочки и задания к ним и другое. К теме «Выполнение домашних заданий» — то, что должно быть в домашнем уголке ребёнка: стол, настольное зеркало, рабочие тетради, простые и цветные карандаши, звуковая линейка и другое.

Приглашаются все родители. Консультация проводится в вечернее время. В рабочем порядке проводятся консультации для тех, чьи дети испытывают трудности в усвоении программы.

Для родителей проводятся открытые занятия, на которых они могут видеть, как работают все дети, как занимается их ребёнок, знакомятся с приёмами работы

по той или иной теме, что позволяет им оказать помощь своим детям дома.

Если в начале года родителей приходится убеждать в том, что их помощь необходима, то после посещения открытых занятий картина меняется: они сами идут к логопеду с вопросами, с наблюдениями, проявляют активность и заинтересованность.

Несколько раз в году на родительских собраниях освещаются следующие темы:

- Результаты логопедического обследования детей. Направления коррекционной работы;
- Знакомство родителей с программным содержанием работы по подготовке к обучению грамоте;
- Итоги логопедической работы за год. Рекомендации на летний период (старшая группа).

Проводятся консультации, беседы, круглые столы, презентации, открытые занятия и праздники.

В течение учебного года в муниципальном дошкольном образовательном учреждении детский сад комбинированного типа № 57 проводятся дни открытых дверей, когда родители по желанию могут посетить индивидуальные и подгрупповые занятия.

К нетрадиционным формам работы с родителями относятся логопедические досуги, которые бывают двух видов.

Первый вид — присутствие родителей на досуговых мероприятиях, организованных учителем-логопедом и другими педагогами, в качестве зрителей. Это даёт им возможность объективно оценить и обобщить речевые особенности своего ребёнка.

Второй вид — это совместная деятельность родителей и детей, стимулирующая речевую и познавательную активность воспитанников. Так, в рамках реализации проекта по экологии был организован совместный досуг «Кафе «Здоровье»». Предварительно в родительском уголке была представлена информация о лекарственных свойствах привычных нам растений (тыква, абрикос, облепиха и т.д.), были предложены рецепты блюд из них. Дети разучили стихи и загадки об этих растениях, узнали, где и как они растут. Угощения для нашего кафе были приготовлены по этим и другим рецептам родителями. Дети выступали в роли хозяев и угощали гостей, проводили сами викторины для родителей. Учителем-логопедом совместно с воспитателями был специально подобран лексический

материал по данной теме для каждого ребёнка с учётом его речевых возможностей. Такие совместные вечера отдыха эмоционально сближают родителей с детьми.

У большинства детей логопедической группы имеются нарушения связной устной речи: они не умеют пересказывать, составлять развёрнутые красочные рассказы по картинке, рассказы из собственного опыта. Связная речь, являясь самостоятельным речемыслительным видом деятельности, выполняет важную роль в процессе воспитания и обучения детей, так как она выступает в роли средства получения знаний и средства контроля за этими знаниями. В современных исследованиях отмечается, что умения и навыки связной речи у детей с речевыми нарушениями не достигают того уровня, который необходим для полноценного обучения ребёнка в школе. Этим умениям и навыкам надо обучать специально. В связи с этим педагогами МДОУ комбинированного вида № 57 г. Люберцы уделяется большое внимание развитию связной речи детей.

Чтобы добиться наибольшего эффекта при решении поставленной задачи, было решено привлечь к этому процессу родителей воспи-

танников, но не совсем обычным образом. Так, вместе с детьми и их родителями был создан альбом «Наш город». Каждому ребёнку было дано задание посетить одно из памятных мест родного города, сделать фотографию и составить рассказ по заранее подготовленному плану. После составления рассказа ребёнком родитель записывал его, и ребёнок рассказывал этот рассказ дома, потом в детском саду. Все фотографии и рассказы были собраны в один альбом, и было проведено итоговое занятие «Путешествие по родному городу». Эта работа заставила родителей по-другому взглянуть на свой город, узнать что-то новое, просто побродить с ребёнком по своим любимым улицам и скверам.

Следующим мероприятием стал конкурс рисунков «Моя улица» с составлением описательных рассказов по заранее заготовленному плану. Работы детей были выставлены в фойе.

Одним из этапов в работе над проектом «Наш город» было совместное с родителями составление маршрута типа дом — детский сад, дом — парк и т.д. В рамках реализации этого задания дети не только закрепляли знания о ПДД, но и запоминали названия улиц, по которым проходил их маршрут,

закрепляли навыки ориентирования на местности (направо, налево и т.д.). Родители очень ответственно отнеслись к этой работе, признаваясь, что она дисциплинировала и их поведение. Нельзя было с ребёнком перебегать улицу на красный свет или в местах, где нет пешеходных переходов. Родители стали видеть в своих детях маленьких граждан с определёнными взглядами на свой город, улицу, дом.

Реализуя этот проект, мы ставили своей целью не только познакомить ребёнка со своей малой родиной, но и помочь родителям по-другому взглянуть на родной город, на свой дом, двор, чтобы сделать жизнь своих детей более комфортной, красивой, интересной. Трудно переоценить важность такого подхода к формированию нравственно-патриотического сознания дошкольника.

Ещё одной нетрадиционной формой работы с родителями стали конкурсы рассказов, направленных на развитие воображения дошкольников с нарушениями речи. Хотя эта проблема в наше время очень актуальна и для детей, не имеющих речевых проблем. Не секрет, что зачастую родители не имеют много времени на чтение сказок своим детям, не говоря о том, чтобы придумы-

вать их самим. Мы в своей группе решили попробовать восполнить этот пробел в отношениях между воспитанниками и их родителями. Но мы преследовали и следующие коррекционные цели, начиная эту работу:

- развивать творческое воображение и связную речь;
- способствовать расширению словарного запаса и развитию грамматического строя речи;
- формировать интерес к процессу обучения;
- стимулировать творческую активность, целеустремлённость;
- поддерживать эмоциональный контакт между родителями и детьми.

Для начала этой работы мы выбрали космическую тематику, так как в этом году весь мир отмечал 50-летие полёта первого человека в космос. Воспитанникам и их родителям было предложено придумать и нарисовать свою сказочную планету. Была разработана план-схема (Приложение 1) для составления рассказа. Мы даже не могли себе представить, что эта работа станет так интересна не только детям, а в большей степени их родителям. Это были планеты: Бантик, где всё-всё было из бантиков, с какой выдумкой это было исполнено; Конфетка,



название которой говорит само за себя; Лампочка и многие другие. Дети с удовольствием рассказывали о своих сказочных планетах, показывали рисунки планет, жителей и т.д. В фойе группы была организована выставка этих работ, и как итог — занятие-путешествие в сказочную галактику. После такой работы дети стали пытаться сочинять свои волшебные истории, пробовать нарисовать сюжеты к ним, придумывали другое развитие сюжета для уже известных сказок. Такие виды работ хорошо не только стимулируют творческое воображение, фантазию детей, но и способствуют также сохранению психологического комфорта и стрессоустойчивости не только воспитанников, но и их родителей, помогая им как бы вернуться в детство.

Многолетний опыт работы в детском саду показывает, что только информированные и заинтересованные родители могут стать активными участниками коррекционного процесса, помощниками учителя-логопеда в полноценном формировании речи дошкольников.

### Литература

1. Антонова Т., Волкова Е., Мишина Н. Проблемы и поиск современных форм сотрудничества

педагогов детского сада с семьёй ребёнка // Дошкольное воспитание. — 1998. — № 6.

2. Аралова М.А. Десять золотых правил проведения родительских собраний // Воспитатель ДОУ. — 2007. — № 5.

3. Арнаутова Е.П. Планируем работу с семьёй // Управление ДОУ. — 2002. — № 4.

4. Арнаутова Е.П. Педагог и семья. — М., 2001.

5. Богославец Л.Г., Давыдова О.И., Майер А.А. Работа с родителями в ДОУ // Управление ДОУ. — 2008. — № 5.

6. Евдокимова Н.В., Додокина Н.В., Кугрявцева Е.А. Детский сад и семья: методика работы с родителями: Пособие для педагогов и родителей. — М.: Мозаика — Синтез, 2007.

7. Зверева О.Л. Конкурс знатоков педагогических секретов // Дошкольное воспитание. — 1997. — № 10.

8. Зверева О.Л. Методическая помощь воспитателю в подготовке к общению с родителями. // Управление ДОУ. — 2002. — № 4.

9. Марковская И.М. Тренинг взаимодействия родителей с детьми. СПб: Речь, 2002.

10. Нельсен Д., Лотт Л., Гленн Х.С. 1001 совет родителям по воспитанию детей от А до Я / Перевод с английского. —

М.: Шитаревой. — М., КРОН ПРЕСС, 1998.

11. Свирская Л. Шпаргалки для родителей // Детский сад со всех сторон — 2002. — № 47 — 48.

12. Хабибуллина Р.Ш. Система работы с родителями вос-

питанников. Оценка деятельности ДОУ родителями // Дошкольная педагогика. — 2007. — № 7.

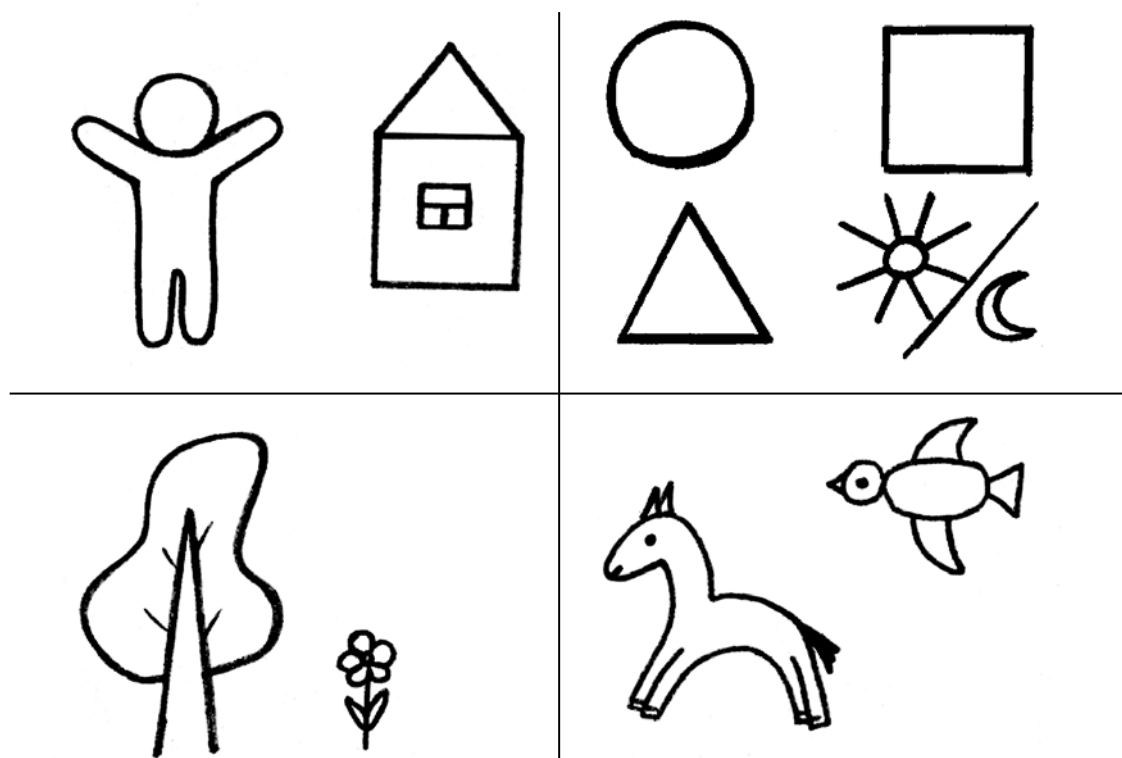
13. Чиркова С.В. Родительские собрания в детском саду. — М., ВАКО, 2010.

Приложение 1

## План-схема для составления рассказа «Моя сказочная планета»

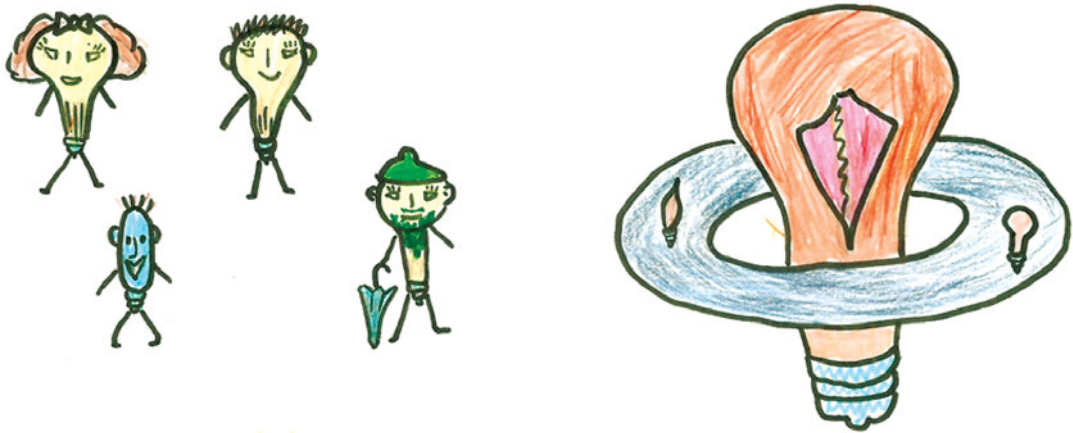
1. Название планеты.
2. Форма (круглая, квадратная и т.д.). Из чего состоит (мех, вода, шоколад и т.д.). Наличие гор, рек, озёр и т.д.
3. Жители и их жилища (из чего построены).
4. Есть или нет растения и какие.
5. Какие живут животные, чем питаются.
6. Есть ли смена времён года, части суток.

Графический план





Планета «Лампочка»



Планета «Бантик»

