

Елизавета ЯКУШЕВА, 3 «Д» класс

Руководитель: Т.Г. Маркова, учитель технологии начальных классов, педагог дополнительного образования, почетный работник общего образования РФ, победитель конкурса лучших учителей России приоритетного национального проекта «Образование», «Лучший учитель» — грант Президента РФ, грант Москвы

МОЙ ОЛИМПИЙСКИЙ СУВЕНИР «СПОРТИВНАЯ СУМКА»



Я предлагаю сшить эту сумку с олимпийской символикой для себя или своих друзей.



Начальный этап работы над сумкой

Нарисовать эскиз сумки.

Подобрать необходимый материал.

Выполнить бумажные выкройки будущей сумки (верх — 2 дет., боковая часть — 1 дет.).

Размер сумки произвольный, по вашему желанию.

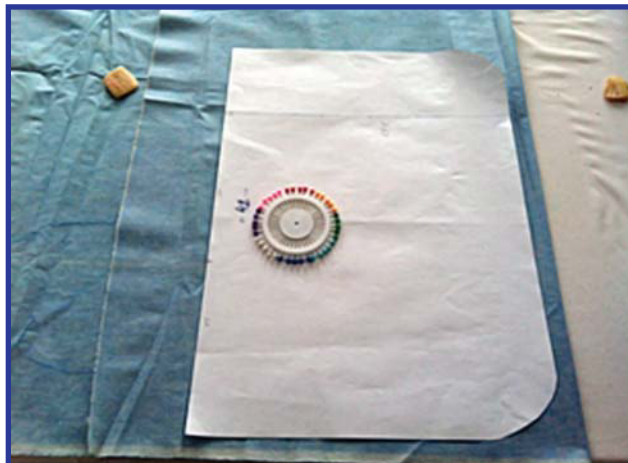


Раскрой деталей



Бумажную выкройку верхней части сумки перевести на ткань с припуском в 1 см.

Аккуратно вырезать детали сумки из ткани по линиям припуска (верх — 2 дет., боковая часть — 1 дет.)



Изготовление макета аппликации на фронтальной части сумки

Разработать сюжет аппликации и нарисовать его на бумаге.



Вырезать бумажные шаблоны.



Сделать предварительную примерку на куске ткани верхней части сумки.

Перенести выкройки персонажей на кусочки меха.



Аккуратно вырезать детали аппликации из меха, подсекая его основу острыми кончиками ножниц, чтобы сохранить ворс с боковых сторон деталей.

Сборка деталей аппликации

Собрать детали аппликации вместе и разместить их на верхней фронтальной части сумки.

Пришить детали аппликации к основе обмеченным или петельным швом.

Подобрать подходящие глаза для персонажей и приклеить их в нужное место.



Готовые части сумки сколоть булавками или приметать друг к другу швом «вперед иголка».

Детали соединить машинным швом или вручную, швом «назад иголка».



Подготовка частей подкладки

Раскроить детали подкладки и соединить их машинным швом или вручную швом «назад иголка».

Выполнить отделочный шов.

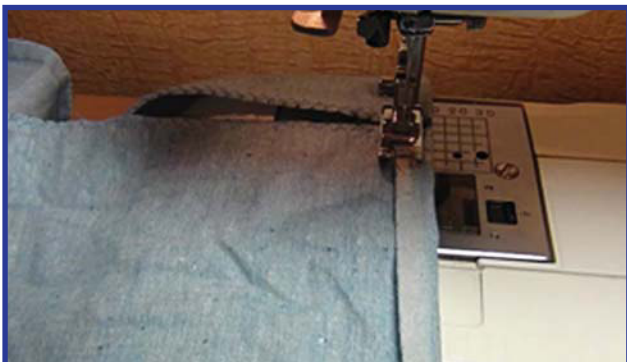


Обработка внутренней части подкладки

Выкроить детали кармана подкладки сумки.
Обработать края кармана, предварительно подогнув их внутрь на 0,5 см дважды так, чтобы срез получился аккуратным и чистым.



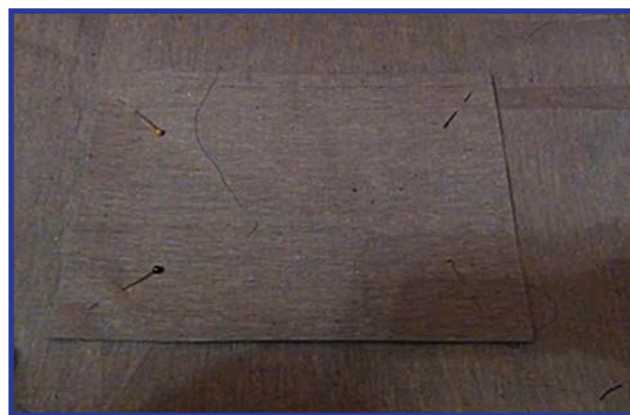
Выполнить отделочный шов.



Определить расположение карманов на подкладке.



Временно закрепить детали булавками.



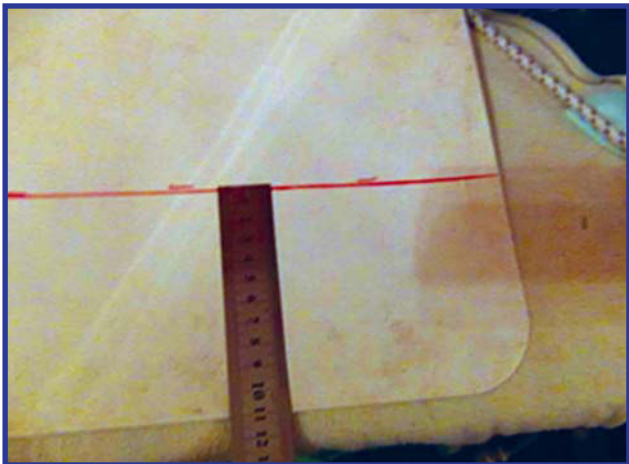
Пришить детали кармана к подкладке будущей сумки.



Выполнить отделочные строчки на подкладке сумки.



Выкроить уплотняющую деталь для дна сумки (для этого можно использовать пластиковую кухонную салфетку или плотный картон) и обработать ее тканью.



Пришить ткань ко дну подкладки сумки так, чтобы получился карман для пластиковой детали уплотнения дна.



Вставить пластиковую деталь дна сумки в простроченный карман нижней части подкладки.

Соединить детали подкладки и внешней части сумки.

Временно скрепить их булавками.



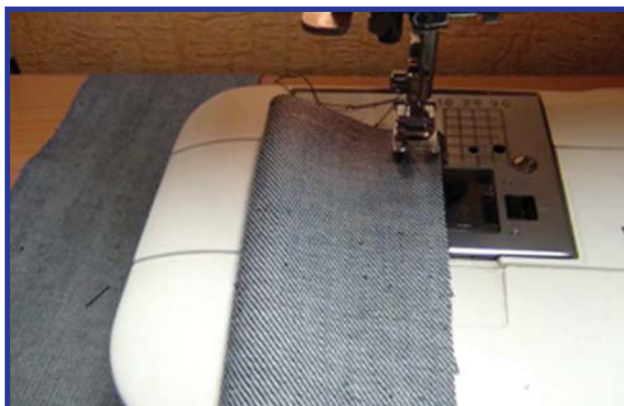
Выкроить ручки сумки из ткани основы.



Прошить ручки сумки с изнанки машинным швом или вручную швом «назад иголка».



Детали вывернуть на лицевую сторону.





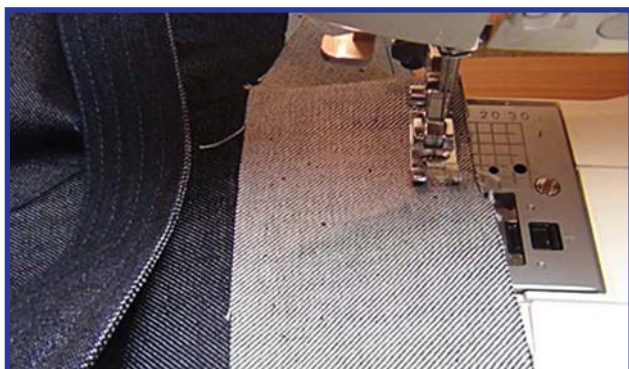
Прострочить отделочные швы.
Определить местоположения ручек.



Временно закрепить их в намеченных местах.



Обработать верхний срез сумки и прошить машинным швом.



Прогладить ручки утюгом.



Пришить молнию к верхней части основы сумки.



Прикрепить подкладку к внутренней части сумки.



Сумка готова.

