

Всероссийские проверочные работы по географии: особенности инструментария и основные итоги

**Амбарцумова
Элеонора Мкртычевна**

научный сотрудник Центра социально-гуманитарного образования ФГБНУ «ИСРО РАО», заместитель руководителя Федеральной комиссии по разработке КИМ для ГИА по географии, elamb@mail.ru

**Барабанов
Вадим Владимирович**

научный сотрудник Центра социально-гуманитарного образования ФГБНУ «ИСРО РАО», заместитель руководителя Федеральной комиссии по разработке КИМ для ГИА по географии, baraban44@yandex.ru

**Дюкова
Светлана Евгеньевна**

научный сотрудник Центра социально-гуманитарного образования ФГБНУ «ИСРО РАО», член Федеральной комиссии по разработке КИМ для ГИА по географии, s.dyukova@gmail.com

Ключевые слова: Всероссийская проверочная работа по географии; инструментарий ВПР, учебные достижения, анализ результатов.

В 2017 г. впервые была проведена Всероссийская проверочная работа (ВПР) по географии для учащихся 10–11 классов. Это еще один элемент развития национальной системы независимой оценки качества школьного образования в нашей стране.

Всероссийская проверочная работа по географии предназначена для итоговой оценки учебной подготовки выпускников, изучавших школьный курс предмета на базовом уровне. «В 11 классах ВПР проводятся для обучающихся, не выбравших ЕГЭ по соответствующим предметам. Это дает возможность оценить уровень подготовки обучающихся по этим предметам в конце 11 (или 10) класса. С другой стороны, образцы и описания ВПР позволяют еще в начале обучения в старших классах задать единые ориентиры изучения выпускниками «непрофильных» для них предметов, выделяя наиболее значимые для дальнейшей жизни вопросы курсов истории, биологии и других, составляющих основу среднего общего образования».¹ Содержание ВПР по географии определяется требованиями к уровню подготовки выпускников, зафиксированными в Федеральном компоненте государственных стандартов основного общего и среднего (полного) общего образования по географии (ФК ГОС). Отбор содержания, подлежащего проверке в проверочной работе, осуществляется в соответствии с разделом «Обязательный минимум содержания основных образовательных программ» ФК ГОС по географии.

¹ Кравцов С.С., Музаев А.А. Роль Всероссийских проверочных работ в системе контроля качества образования в Российской Федерации // Отечественная и зарубежная педагогика. – 2017. Т. 1, № 5 (43). – С. 96–111.

При разработке инструментария ВПР был использован большой опыт разработки КИМ ГИА. Но при наличии многих общих черт ВПР и КИМ ГИА они обладают рядом особенностей, обусловленных современной трактовкой требования ФК ГОС «Использовать приобретенные знания и умения в практической деятельности и повседневной жизни для выявления и объяснения географических аспектов различных текущих событий и ситуаций; нахождения и применения географической информации, включая карты, статистические материалы, геоинформационные системы и ресурсы Интернета; правильной оценки важнейших социально-экономических событий международной жизни, геополитической и геоэкономической ситуации в России, других странах и регионах мира, тенденций их возможного развития; понимания географической специфики крупных регионов и стран мира в условиях глобализации, стремительного развития международного туризма и отдыха, деловых и образовательных программ, различных видов человеческого общения; понимания взаимосвязи учебного предмета с особенностями профессий и профессиональной деятельности, в основе которых лежат знания по данному учебному предмету».² Эта трактовка напрямую связана с внедрением деятельностного подхода в образовательный процесс в соответствии с новым стандартом и отражает основные идеи совершенствования школьного географического образования, зафиксированные в проекте Концепции развития географического образования в Российской Федерации.³

При разработке вариантов ВПР особое внимание уделялось реализации важнейшего дидактического принципа — связи образования с жизнью. Задания ВПР разрабатывались как контекстные; при отборе контекстов учитывался их обучающий и вос-

питательный потенциал, задания ВПР по географии были ориентированы на применение знаний, умений и навыков в учебных ситуациях и реальных жизненных условиях.

Географические знания являются базовыми для выявления и решения проблем, возникающих в процессе взаимодействия человечества с окружающей средой, включая экономические, социальные и экологические, а умение применять географические знания для решения жизненно важных практических задач относится к числу важнейших предметных результатов изучения географии.

В ВПР по географии были включены задания, проверяющие овладение обучающимися некоторыми видами деятельности, сформированность которых до настоящего времени не оценивалась в рамках ГИА. К таковым относится умение географического анализа и интерпретации текстовой информации (задания 14–16). Ниже приведен пример таких заданий.

Пример 1

Задания 14–16 выполняются с использованием приведённого ниже текста.

Новая приливная электростанция

Новую приливную электростанцию компания «РУСГИДРО» планирует построить в морском заливе на севере Хабаровского края. Новая приливная электростанция (ПЭС) не только обеспечит энергией потребителей Хабаровского края, но и создаст возможность для экспорта электроэнергии в Китай. В Хабаровский край имеет благоприятные условия для строительства приливных электростанций.

14. Назовите море, в заливе которого планируют построить ПЭС.

15. Назовите ещё один (кроме ПЭС, ветровых и ГЭС) тип электростанций, использующих возобновимые источники энергии (ВИЭ), построенных в России.

16. Объясните, почему Хабаровский край имеет благоприятные природные условия для строительства приливных электростанций.

При разработке таких мини-тестов (задания 14–16) были использованы научно-методические подходы, разработанные в последние годы в методике обучения геогра-

² Федеральный компонент государственного стандарта общего образования. Приказ Минобрнауки РФ от 5 марта 2004 г. №1089 «Об утверждении федерального компонента государственных образовательных стандартов начального, основного общего и среднего (полного) общего образования» – URL: <http://base.garant.ru/6150599/>

³ Концепция развития географического образования в Российской Федерации. Проект. URL: https://www.rgo.ru/sites/default/files/upload/koncepciya_razvitiya_geograficheskogo_obrazovaniya_v_rf_0.pdf

фии.⁴ Разработанные в соответствии с этими подходами мини-тесты позволяют оценить важнейшие составляющие предметной географической компетенции.⁵ Это умения локализовать географический объект или явление в пространстве — разместить описываемое в тексте событие или явление в ментальной пространственной модели мира, владение языком географии — географической терминологией, способность объяснить сущность, свойства, размещение в пространстве и причины географических процессов и явлений.

Также были разработаны задания, проверяющие сформированность умения аргументировано определять свою точку зрения по вопросам, связанным с сущностью, причинами и путями решения глобальных и региональных проблем развития Родины и всего человечества (задание 17), являющиеся важнейшими аспектами умения использовать географические знания в практической деятельности и повседневной жизни. Ниже приведен пример задания 17 и критерии его оценивания.

Пример 2

В январе 2015 г. уровень воды в озере Байкал впервые за 60 лет упал до критической отметки. В населённых пунктах, расположенных на восточных берегах озера, возникла сложная ситуация с водоснабжением из-за исчезновения воды в колодцах и угроза нарушения всей экологической системы озера. Относительно причин понижения уровня воды в озере существуют разные точки зрения. Одни специалисты указывают

⁴ Барабанов, В.В. Разработка заданий, для оценивания у выпускников уровня владения умения географического анализа и интерпретации текстовой информации // В сборнике: Трешниковские чтения 2016. Фундаментальные прикладные проблемы поверхностных вод суши. Материалы всероссийской научно-практической конференции с международным участием, посвященной памяти знаменитого российского океанолога, исследователя Арктики и Антарктики, академика Алексея Фёдоровича Трешникова. Ульяновский государственный педагогический университет им. И.Н. Ульянова; Ульяновское областное отделение Русского географического общества. – 2016. – С.159–160.

Барабанов, В.В. Подходы к оцениванию уровня владения умениями географического анализа текстовой информации в образовательном процессе по географии // В сборнике: «Современное географическое образование: проблемы и перспективы»: Материалы Всероссийской научно-практической конференции. – М.: Изд-во «Экон-Информ». – 2016.

⁵ Барабанов, В.В. Задания компетентностной направленности на аттестационных экзаменах по географии. // Оценка качества образования. – 2008. № 6. – С. 38–46.

на естественные причины — особенности погодных условий в бассейне озера Байкал в 2014 г. Другие специалисты связывают понижение уровня воды в озере с работой построенной на Ангаре Иркутской ГЭС, естественным резервуаром воды для которой является озеро Байкал.

Выберите одну из упомянутых выше точек зрения и запишите рассуждения, подтверждающие эту точку зрения.

Данное задание оценивается по двум независимым критериям. Ниже приведены требования к полному верному ответу по каждому из этих критериев.

К1	Раскрытие причинно-следственных связей	
	<p>В ответе приводятся рассуждения, подтверждающие точку зрения, согласно которой понижение уровня воды в озере связано с естественными причинами: полностью прослеживается цепочка связей между особенностью погодных условий и понижением уровня воды в озере:</p> <p>1) небольшое количество атмосферных осадков;</p> <p>2) уменьшение поверхностного и подземного стока в озеро.</p> <p>ИЛИ</p> <p>В ответе приводятся рассуждения, подтверждающие точку зрения, согласно которой понижение уровня воды в озере связано с работой Иркутской ГЭС: полностью прослеживается цепочка связей между работой Иркутской ГЭС и понижением уровня воды в озере:</p> <p>1) количество выработанной электроэнергии на ГЭС зависит от объёма воды, пропущенной через турбины;</p> <p>2) количество воды, пропущенной через турбины, равно количеству воды, забранной из озера Байкал</p>	2 балла
К2	Географическая грамотность (Положительный балл по этому критерию выставляется только при положительном балле по критерию К2.)	
	<p>Отсутствуют фактические и теоретические ошибки (ошибки в использовании географической терминологии, в демонстрации знаний о географических связях и закономерностях),</p> <p>ИЛИ</p> <p>присутствует не более одной фактической или теоретической ошибки</p>	1 балл

Для выполнения заданий 17 на примере конкретных ситуаций, связанных с экологи-

ческим или экономическим развитием России или глобальными проблемами человечества, требовалось выбрать и обосновать выбор одной точки зрения из двух, предложенных в задании. Особенность выбираемых контекстов в том, что правильных или неправильных точек зрения не существует, а есть разные способы решения ситуации. Школьники должны были продемонстрировать умение применить сформированные в процессе обучения географии знания о географических закономерностях и взаимосвязях в реальной жизненной ситуации.

Содержание ВПР по географии основывается на нескольких содержательных линиях:

- Источники географической информации;
- Мировое хозяйство;
- Природопользование и геоэкология;
- Регионы и страны мира;
- География России.

В содержании работы представлены все темы базового курса географии, а также были включены некоторые вопросы по географии России из курса основной школы, имеющие большую мировоззренческую и общекультурную значимость, большое значение для патриотического воспитания и формирования гражданской идентичности.⁶

В работе проверялось как знание географических фактов и закономерностей, так и умение работать с различными источниками географической информации, применять знания для объяснения различных событий и явлений в повседневной жизни.

Для ВПР разработаны документы, определяющие ее содержание: кодификатор содержания и перечень требований к уровню подготовки выпускников, достижение которых проверяется заданиями всероссийской проверочной работы по географии; описания и образцы вариантов, которые отражали возможное содержание проверяемого материала и умения, сформированность которых должны продемонстрировать выполняющие работу школьники. Материалы, регламентирующие разработку ВПР по географии представлены на сайте ФИПИ (<http://www.fipi.ru/ege-i-gve-11/vpr>).

Каждый вариант проверочной работы включает в себя 17 заданий, различающихся

формами и уровнями сложности. В работе используются задания с разными типами ответов:

- с кратким ответом в виде слова;
- на установление соответствия географических объектов и их характеристик;
- на запись в текст на месте пропусков слов из предложенного списка;
- с выбором нескольких правильных ответов из предложенного списка;
- на установление правильной последовательности элементов;
- с развёрнутым ответом.

Процедура ВПР предусматривает использование учащимися школьных географических атласов, а многие задания работы предполагают необходимость самостоятельного выбора географической карты и поиска информации, необходимой для решения практической или познавательной задачи. Такие задания были включены в ВПР, т.к. умение выбирать источник информации, адекватный выполняемой задаче, находить в нём нужные сведения очень важно для ориентирования в современном информационном потоке и является важным аспектом предметной географической подготовки обучающихся.

Формы заданий, используемых в ВПР, практически аналогичны формам заданий ГИА с кратким и с развёрнутым ответом. Для оценивания заданий с кратким ответом разработаны эталоны ответов, для заданий с развернутым ответом — критерии оценивания.

ВПР по географии в основном включают задания базового уровня (68% от максимально возможного балла за выполнение работы), но есть и задания повышенного уровня (32% максимально возможного балла). Это позволяет сделать картину среза уровня географического образования 10–11-классников более точной.

Проверку работ учащихся по разработанным критериям проводят учителя. Собранные по результатам проведения работы в 2017 году данные были статистически обработаны, что впервые позволило описать географическую подготовку выпускников средней школы, не планирующих в дальнейшем связать свою жизнь с географией. Результаты ВПР по географии могут быть использованы для выявления типичных недостатков в географической подготовке школьников и разработке возможных путей их корректировки в дальнейшем.

Всероссийскую проверочную работу по географии выполняли 328 871 учащийся 10-х

⁶ Решетникова О.А. Особенности всероссийских проверочных работ для 11-х классов. Педагогические измерения. – 2017. №1. – С.4–8.

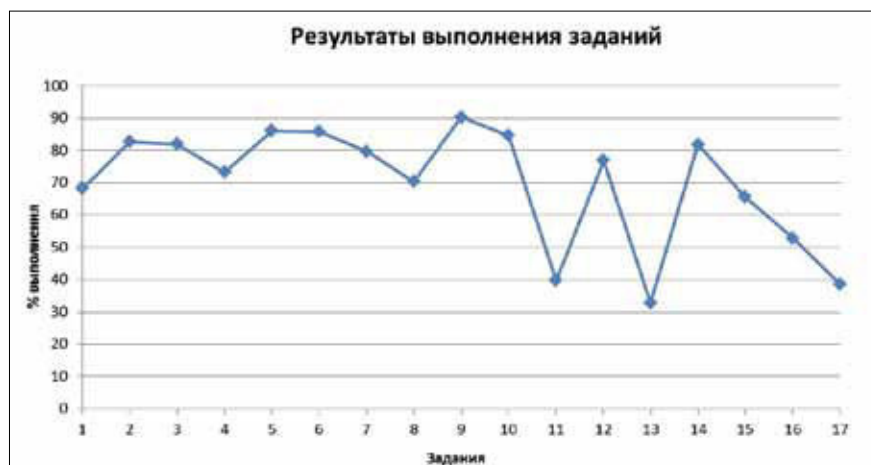


Рис. 1

Таблица 1

Группа, количество баллов	Группа 1 (0–7 баллов)	Группа 2 (8–14 баллов)	Группа 3 (15–18 баллов)	Группа 4 (19–22 балла)
% выпускников	4,6	48,3	35,4	11,7

и 11-х классов из 83 регионов РФ и образовательных учреждений, находящихся за пределами РФ. Средний балл составил 14,1 при среднем проценте выполнении всех заданий работы 64%. При этом общий средний уровень выполнения группы заданий базового уровня сложности составил 75%, что позволяет сделать вывод об усвоении учащимися в целом требований образовательных стандартов на базовом уровне. Более 95,4% участников ВПР по географии продемонстрировали успешное выполнение заданий базового уровня сложности, что говорит об их овладении как содержанием предмета, так и умениями, сформированность которых проверялись на базовом уровне.

Остановимся на результатах ВПР-2017 по географии и общих недостатках подготовки обучаемых, выявленных проверочной работой.

Результаты ВПР по географии показали, что более 80% принимавших участие в ВПР школьников наиболее умеют выбирать картографические источники информации, необходимые для решения конкретных задач; могут определить регионы России по их рекреационному потенциалу; решать практико-ориентированные задачи, используя карту часовых зон России; использовать географические знания для локализации событий, о которых говорится в сообщениях СМИ; понимают типологические особенности населения и хозяйства развитых и развивающихся стран; знают географические особенности

природы России; знают особенности географии основных отраслей промышленности и сельского хозяйства России.

На рисунке 1 приведены средние проценты выполнения заданий ВПР по географии.

Несколько хуже (уровень выполнения 45–50%) выполнены задания, в которых проверялось умение использовать географические знания для объяснения событий повседневной жизни. Недостаточно хорошо (уровень выполнения менее 40%) участники ВПР по географии справились с заданиями, проверяющими сформированность умений определять тенденции социально-экономического развития отдельных стран на основе анализа статистических материалов; объяснять тенденции изменения обеспеченности стран основными видами ресурсов для развития промышленности на основе анализа статистических материалов; уметь формулировать и аргументировать свою точку зрения по вопросам, связанным с сущностью, причинами и путями решения важнейших глобальных проблем развития человечества.

На основании результатов выполнения ВПР были выделены четыре группы выпускников, различающиеся уровнем географической подготовки (табл. 1).

На рисунках 2 и 3 приведены показатели выполнения заданий ВПР обучающимися с различным уровнем подготовки (на горизонтальной кале обозначены номера заданий в работе).

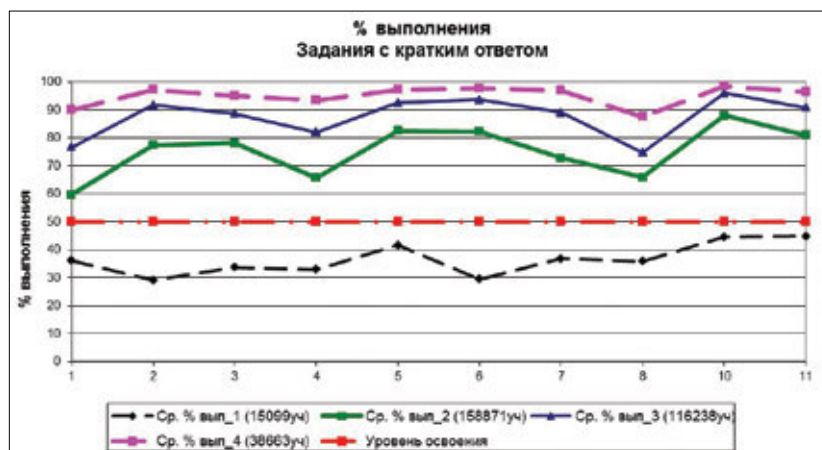


Рис. 2

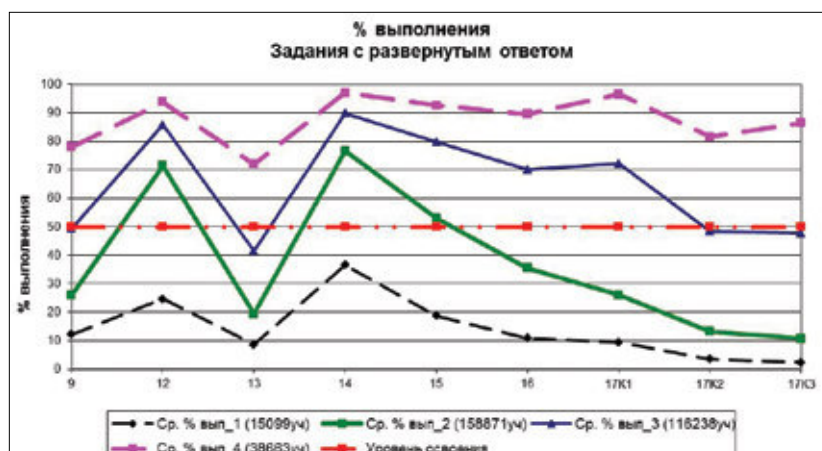


Рис. 3

Учащиеся группы 1, составившие 4,6% от общего числа участников ВПР по географии, не продемонстрировали достижение ни одного из требований ФК ГОС. Географические знания таких участников ВПР фрагментарны, часто основаны на обыденных представлениях.

Учащиеся группы 2 составили почти половину (48,3%) от общего числа участников ВПР по географии. Они знают основные географические термины и понятия; знают и понимают особенности природы, населения и хозяйства России и её отдельных регионов; отдельных регионов и стран мира; имеют представление об основных направлениях миграций населения мира; умеют использовать картографические, статистические и текстовые источники географической информации для поиска и извлечения информации, представленной в явной форме; умеют применять географические знания и умения в практической деятельности и повседневной жизни для определения различий во времени, чтения карт

различного содержания. К недостаткам их подготовки следует отнести несформированность умения выявлять причинно-следственные связи между географическими объектами, процессами и явлениями. Они затрудняются применить знания для интерпретации и объяснения географических аспектов социально-экономических событий окружающей действительности, сформулировать и аргументированно представить собственную точку зрения по важнейшим вопросам глобальных проблем человечества, проблемам экологически устойчивого развития России.

Учащиеся группы 3 составили более трети (35,4%) от общего числа участников ВПР по географии. Они демонстрируют достижение почти всех требований стандарта на базовом уровне. По сравнению с группой 2 их подготовка характеризуется более глубоким знанием и пониманием фактологического и теоретического материала. Очень важно, что учащиеся этой группы успешно применяют географические знания для интерпретации и

объяснения географических аспектов социально-экономических событий окружающей действительности. Основным недостатком их подготовки, продемонстрированным по результатам ВПР, является неумение объяснять изменения социально-экономического развития стран мира на основе интерпретации географической информации, представленной в статистических источниках. Относящиеся к этой группе учащиеся затрудняются достаточно полно аргументировать свою точку зрения по важнейшим вопросам глобальных проблем человечества, проблемам экологически устойчивого развития России.

Учащиеся группы 4 составили 11,7% участников ВПР. Эти учащиеся продемонстрировали овладение всеми требованиями образовательных стандартов. Они обладают развитым аналитическим мышлением, способны применить имеющиеся у них знания для решения субъективно новых задач. Умеют аргументированно представить свою точку зрения по важнейшим вопросам глобальных проблем человечества, проблемам экологически устойчивого развития России.

Анализ результатов выполнения всеми группами учащихся заданий ВПР, предполагающих использование карт географических атласов как источников информации или средств уточнения информации, позволяет сделать предположение, что не все выпускники умеют подбирать и использовать доступные источники информации. Это предположение основано на анализе выполнения нескольких заданий. В частности, на определение региона (субъекта РФ) по описанию его рекреационного потенциала. Для выполнения этих заданий достаточно было сопоставить тематические или комплексные карты с картой административно-территориального деления России. Видимо, выполнявшие ВПР школьники не смогли увидеть этот путь решения поставленной задачи или не владеют умением сопоставлять карты.

Еще один из возможных недостатков географической подготовки выпускников, выявленных ВПР, – недостаточная сформированность умения проецировать особенности природы на хозяйственную деятельность человека. Так, наиболее сложными оказались задания на сравнение продолжительности ледостава и навигации на реках России, при выполнении которых требовалось применить знания о климатических особенностях регио-

нов для выявления особенностей хозяйственной деятельности в них.

Результаты ВПР позволяют констатировать некоторые особенности состояния географической подготовки выпускников на момент работы. Диагностировать причины указанных недостатков не представляется возможным, для этого нужно проводить специальные работы.

Анализ результатов ВПР позволяет говорить о том, что при изучении географии необходимо формировать, развивать и оценивать сформированность не только определённой системы географических знаний и предметных умений, но и комплекса познавательных универсальных учебных действий, в соответствии с требованиями ФГОС. «В связи с переходом системы образования на ФГОС в системе контроля и оценки образовательных достижений обучающихся осуществляется переход к контрольным измерительным материалам (КИМ), реализующим системно-деятельностный подход, включающим задания преимущественно практико-ориентированного характера».⁷

В целях профилактики типичных ошибок можно рекомендовать использовать в образовательном процессе задания не только на поиск и выявление информации, представленной в явном виде, формулирования прямых выводов на основе фактов, имеющихся в тексте, но и задания на анализ, интерпретацию и обобщение информации, выявление логических выводов на основе содержания текста, а также задания, нацеленные на формирование умений использовать информацию из текста для решения различного круга задач с привлечением ранее полученных географических знаний.

ВПР как часть действующей системы научно-обоснованной проверки результатов образования обучающихся должна стать эффективным средством обратной связи, так как её целью является не только объективное оценивание достигнутых результатов, но и содействие восполнению выявленных пробелов и на основе интерпретации результатов – коррекция и совершенствование содержания и методов обучения.

⁷ Амбарцумова, Э.М. Использование учителем современных форм контроля и оценки образовательных достижений обучающихся на уроках географии (по результатам анкетирования) // География в школе. – 2017. № 5. – С.46–49.