

● ● ● ИГРАЮТ ВСЕ

Т. Шершнёва,
воспитатель филиала
МДОУ «Надежда» Д/с № 436
г. Екатеринбурга

На прогулку — в сказку

*Зима. Морозный
солнечный денёк.
Распахиваются двери
детского сада, и
гурьба ребятишек
направляется на про-
гулку. Чем же можно
развлечь детей на
участке, когда кроме
слепаще-белого снега
ничего нет?*



Здесь всё зависит от воспитателей, насколько они смогут организовать и выстроить развивающую среду зимнего участка, потому что кроме красоты, постройки должны быть функциональными, способствовать повышению двигательной активности детей, закреплению навыков лазания, ползания, метания.

В этом году мы оформили свой участок по мотивам сказки «Гуси-лебеди», и наши дети, выходя на прогулку, попадают в самую настоящую сказку, где каждому найдётся занятие по душе.

Идея такого оформления пришла мне в голову во время длительных зимних каникул. И в первый же рабочий день я поделилась ей с детьми и родителями своей группы. Родители — огромная им благодарность — не только одобрили затею, но и приняли активное участие в создании построек на участке и в оформлении.

Вот и вас мы приглашаем на прогулку по нашему участку-сказке.

Путешествие, как и в настоящей сказке, начинается возле домика, где на клумбе распустились необыкновенные яркие цветы. И первое задание: нужно попасть шариком прямо в серединку цветка, чтобы сделать его ещё красивее. Поупражнялись в метании шариков — теперь отправимся дальше.

А вот и печка, весёлая, озорная. По этой печке можно и полазить — «погреться», можно «еду приготовить». А задание печка даст такое: пролезть по снежному туннелю, что и делают дети с великим удовольствием.

Дальше на пути нам встречается снежные грибы и речка, которую нужно перейти по снежному мостику. После речки мы увидим ёжика, который просит помочь ему насобирать «яблочки» — нужно забросить колечки на спинку ежика.

Ну вот и догнали мы гусей-лебедей — вон они летят!

Все задания выполнены, можно отправляться погулять на пригорке — покаяться с горки, это самое любимое зимнее развлечение детворы!

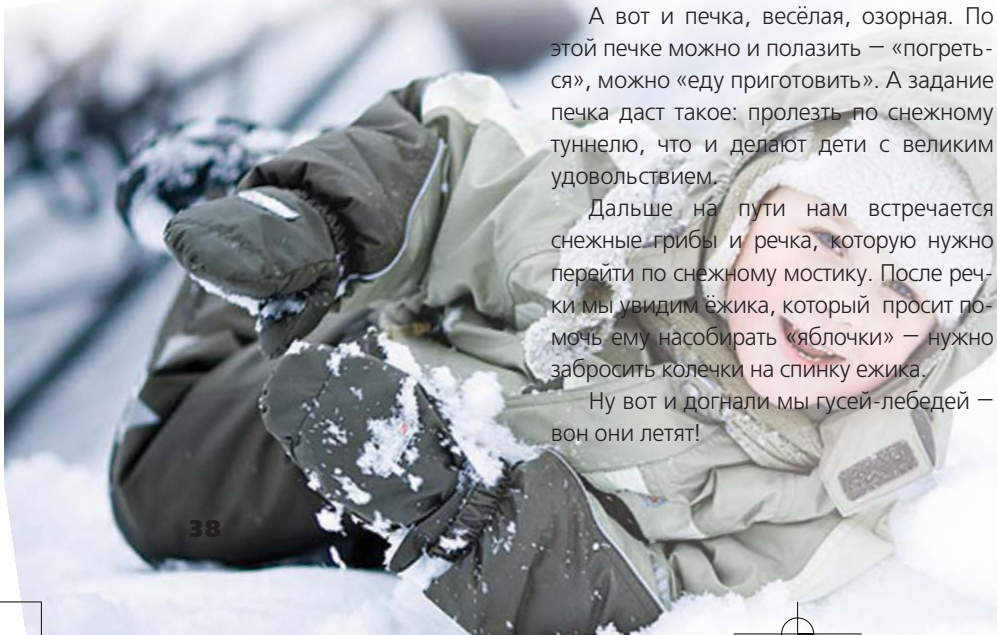
Секреты снежных построек

А теперь поделюсь некоторыми секретами создания снежных построек. Как показала практика, очень многие, особенно начинающие воспитатели, не знают, как сделать красивые, добротные постройки. Тем более, если погода не благоприятствует этому — стоят морозные денки и снег совершенно не липкий. Поверьте, при температуре в -20 С работать одно удовольствие, при активном движении замерзает совершенно некогда. При более низкой температуре, конечно, лучше не рисковать.

Для начала запасаемся тёплой удобной одеждой, не стесняющей движения. Берём с собой плотные хозяйственные резиновые перчатки. В месте создания снежной постройки сгребая кучу снега, выливаем на снег ведро воды — вот вам и готов мокрый снег, из которого и начинаем лепить, предварительно надев на тёплые печатки резиновые — этим вы предохраните свои руки. Делать нужно быстро, потому что на морозе мокрый снег очень быстро схватывается, зато и строения получаются прочные, по ним практически через полдня уже можно лазить. Очень хорошо, если кто-нибудь будет приносить вам вёдра с водой.

Частенько будущий образ нам подсказывают имеющиеся на участке стационарные постройки. Так, печка сделана на столе, тем самым выполняются требования техники безопасности — свод туннеля обрушиться не сможет, от этого предохраняет столешница. Батискаф тоже сделан на месте металлической конструкции, которая зимой теряет свою функциональность.

Для построения горки необходимо заранее выбрать место на участке, куда и



сгребая снег. Очень хорошо, если эта куча постоит некоторое время и снег в ней слежится — горка от этого будет только крепче. Поскольку бока снежной кучи покатые, вертикальные бока горки можно сделать, используя щиты — если у вас нет специальных деревянных щитов, можно использовать дверцы старого шкафа, столешницы. Главное, чтобы они были не тяжёлыми, и поверхность такого импровизированного щита была гладкой. Для этого ставим наш щит вертикально, отрезаем нижнюю часть снежного склона, при этом сверху образуется пустота. Набиваем туда снег, периодически поливая его водой и утрамбовывая детской лопаткой. Одновременно прихлопываем поверхность горки. Здесь одному человеку справиться сложно — обязательно должен быть помощник, который будет держать щит. Чуть-чуть выжидаем, пока схватится влажный снег, осторожно убираем щит — и отвесная стенка готова. Передвигаем щит дальше — и всё по новой. В итоге получается ровный остов горки, который желательнее пролить водой для придания ему прочности — хорошо, если у вас есть возможность протянуть на участок шланг с водой, ну, а если нет, то просим родителей проливать горку вручную.

Поверхность горки часто получается неровной, при поливе водой образуются промоины, поверхность может проваливаться, да и бока горки оставляют желать лучшего. Чтобы все эти недочёты исправить, мы используем «снежное тесто» — для этого берём полведра воды, и доверху набиваем его снегом, перемешивая снег для полного намочения. А теперь замазываем мокрой снежной массой все неровности на поверхности горки и её бортах — не забудьте, что эту работу нужно делать в резиновых перчатках. Если слой такой «штукатурки» сделать потолще, то возможно сделать прочную горку буквально за один день.

Поверхность горки мы сделали ровной, бортики наращивали позднее, используя для этого в качестве формы пластиковый ящик для рассады. Сделать это просто: делаем «снежное тесто» прямо в ящике. А теперь просто переворачиваем ящик в нужном месте, выравниваем бортик руками. В этой работе мне очень помогли мои дети — пока я выравнивала

очередную часть бортика, они в это время мигом набивали снегом ящик.

Теперь наша горка требует большого количества воды. Благодаря тому, что горка промазана «снежным тестом», вода мало просачивается вглубь, а стекает по склону, выравнивая поверхность и наращивая ледяную корку.

Когда горка практически готова, приступаем к формированию ступеней — если сделать их раньше, обязательно найдутся желающие залезть раньше времени, и недостаточно прочная поверхность может проломиться, а заделывать такие проломы довольно хлопотное дело.

Для ступеней желательнее заготовить отрезки доски соответствующей длины. Дощечки выполняют двойную функцию — они не позволяют проваливаться и делают ступеньку менее скользкой. Ступеньки выравниваем — обсыпаем ведром «снежного теста».

Чтобы сделать поверхность гладкой практически моментально, отправляемся «мыть» нашу горку. Наливаем ведро максимально горячей воды, обмакиваем швабру с тряпкой в воду, и, не отжимая, быстро «моем» поверхность и бока. Не бойтесь, в мороз горячая вода не разрушает горку, только успевает выровнять поверхность. Слабые места горки тут же укрепляем при помощи того самого «снежного теста». Самым смелым предлагаем вылить на горку горячую воду прямо из ведра — с размаху по склону.

Таким же образом при помощи щитов делаем постройки типа печки. Чтобы сделать ровные углы, нужно поставить два щита перпендикулярно друг другу и сразу формировать угол. Осторожно! Лучше горку не украшать при помощи красок. При таянии снега краски окажутся на одежде детей!

Приятных и полезных прогулок вам и вашим воспитанникам! ●

