

## Символика цвета в поэзии С.А. Есенина

ИССЛЕДОВАТЕЛЬСКИЕ  
РАБОТЫ  
УЧАЩИХСЯ

Автор:

**Мария Панарина,**  
ученица 10-го класса

Руководитель:

**Наталья Георгиевна Прохорова,**  
учитель литературы,  
Лицей, станица Азовская, Краснодарский край

### Введение

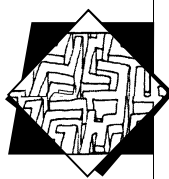
Символика цвета имеет давнюю историю. Люди с незапамятных времён придавали особое значение чтению «языка» красок, что нашло отражение в древних мифах, народных преданиях, различных религиозных и мистических учениях. Цветовые предпочтения человека во многом определяют его характер, настроение, отношение к действительности. По тому, на какой цвет мы обращаем внимание в тот или иной момент времени, каким цветом хотим окружить себя, можно многое рассказать о нас. Цветовые предпочтения зависят от многих причин. Среди них можно назвать возраст, пол, культурный уровень, образование, темперамент, особенности характера, настроение и др.

С.М. Соловьёв различает два типа художников слова: 1) колористов (например, Г.Р. Державин, Н.В. Гоголь, Ф.И. Тютчев и др.), для которых «цвет был могучим орудием стиля» и которые «весьма щедро использовали цвет»; 2) «художники и писатели, крайне сдержанно использующие цвет».<sup>1</sup> С.А. Есенина следует отнести к первому типу художников. Лирика поэта поражает насыщенностью красок, тонкостью оттенков переживаний, задушевностью. Она не может оставить читателя равнодушным. Её оценит даже человек, мало восприимчивый к поэзии.

«Его поэзия есть как бы разбрасывание обеими пригоршнями сокровищ его души». Эти слова А. Н. Толстого о Сергее Есенине можно поставить эпиграфом к творчеству выдающегося русского поэта XX века. И сам Есенин признавался, что хотел бы «всю душу выплеснуть в слова» [«Мой путь»]. «Половодье чувств», затопившее его поэзию, в свою очередь, не может не вызывать ответного душевного волнения и сопереживания.

Мы хотим проследить изменения цвета в творчестве С.А. Есенина, соотнести их с восприятием революции поэтом, определить частотность употребления цветов в лирике С.А. Есенина; прове-

<sup>1</sup> Соловьёв С.М. Изобразительные средства в творчестве Ф.М. Достоевского. М.: 1979. С. 237.



сти идейно-смысловой анализ цветописи. Актуальность нашего исследования определяется низкой степенью изученности цветовой гаммы поэзии С.А. Есенина именно в связи с определёнными историческими событиями, в частности с революцией 1917 года.

**Объект** исследования – поэтический мир С.А. Есенина. **Предмет** исследования – цветовая символика в поэзии С.А. Есенина.

**Проблема:** какова символика цвета в поэзии С.А. Есенина и как она меняется в разные периоды его творчества?

**Цель** исследования: проанализировать цветовую символику в разные периоды творчества С.А. Есенина.

**Гипотеза** состоит в предположении, что цветовая гамма поэзии С.А. Есенина связана с изменением его мироощущения различных исторических событий, происходящих в России. Мы предполагаем, что после изменения восприятия революции, в творчестве поэта изменилась и цветовая гамма.

Цель и гипотеза обусловили **задачи** исследования:

- собрать и систематизировать литературно-критический материал по теме исследования;
- провести текстовый анализ стихотворений С.А. Есенина;
- описать особенности символики цвета в психологии и в поэзии С.А. Есенина;
- проанализировать изменения цветовой гаммы в творчестве поэта в зависимости от исторических событий;
- определить частотность употребления цветов в лирике С.А. Есенина;
- провести идейно-смысловой анализ цветописи и социологический опрос лицеистов разного возраста и взрослых.

**Методы исследования:** анализ литературы по проблеме исследования, сравнительный анализ поэтических текстов, сопоставление цветowych ассоциаций, частотный анализ, математическая обработка полученных данных.

Новизна исследования заключается в обращении к малоизученной стороне поэтического творчества поэта и в том, что в ходе исследования был проведён сравнительный анализ символики цвета в психологии и в лирике С.А. Есенина, классифицированы цитаты из стихотворений поэта, распределённых в соответствии с цветом, проведены статистический идейно-смысловой анализ цветописи в творчестве С.А. Есенина, поэтому данная работа может быть использована при изучении поэзии С.А. Есенина для лучшего понимания внутреннего мира поэта.

## I. Символика цвета

### Психология и символика цвета в психологии

Говоря о значении цвета, важно учитывать тот факт, что в различных культурах существуют разные и общие точки зрения на

символику цвета. Цвета в психологии имеют как позитивное, так и негативное значение.

**Жёлтый и золотой** с древности воспринимаются как застывший солнечный свет, означают богатство, мечту, смелость, добро, радость, юность. Это цвет осени, зрелых колосьев и увядающих листьев. М. Люшер считал, что жёлтый является «символом активности»<sup>2</sup>. Чаще всего этот цвет производит тёплое и приятное впечатление. Нередко жёлтый цвет служил отличительным знаком знатных особ и высших сословий.

По мнению Э. Клессмана, этот цвет также олицетворяет «зависть и ревность, жадность и лживость».<sup>3</sup> Негативная символика жёлтого и золотого — грех, предательство, увядание, грусть, тление, отчаяние, болезнь, смерть, потусторонний мир. Общеизвестны такие выражения, как жёлтая пресса, жёлтые профсоюзы, жёлтый дом; «Йелло Джек» — флаг, который поднимали на кораблях в знак карантина. В средневековой Испании в жёлтое одевали еретиков, сжигаемых на кострах инквизиции. Иуду Искарюта изображали в жёлтом плаще, как хриstopродавца. Во Франции жёлтый цвет был знаком обманутых мужей, рогоносцев. Ряд негативных значений жёлтого связан с цветом осенней умирающей листвы и грустным настроением по поводу конца лета. У славянских народов жёлтый цвет считается цветом ревности, измены, а на Тибете ревность называют буквально «жёлтый глаз». Жёлтая карточка — недоверие, предупреждение; «жёлтая акация» в языке цветов означает «ушла любовь». «Жёлтый билет» — удостоверение личности продажных женщин. «В Англии XIX века — жёлтые шляпы несостоятельных должников, жёлтые кольца на плащах евреев из гетто».<sup>4</sup>

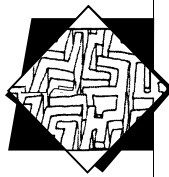
**Синий цвет** у многих народов символизирует небо и вечность, верность, доброту и честность, мудрость и открытость. По Э. Клессману, он выражает «покой, верность, однако может означать безумие». Г. Гегель считал, что «синий цвет соответствует кротости, уму и сентиментальности». «В средневековой Европе синий был цветом костюма рыцаря, желающего продемонстрировать своей даме верность в любви; «синий чулок» — прозвище женщины, занимающейся наукой (возникло в Венеции в XV веке)». В Англии, России ордена и награды подвешивали на синих лентах — «Орден Подвязки», награды на скачках, призы за скорость и т.д. (знаки доблести, превосходства). Знак высокого происхождения — «голубая кровь».

Кроме того, синий цвет близок к чёрному и получает сходные с ним символические значения. Он считался траурным в Древнем Египте. Французы называют ужас «синим страхом». У славян-

<sup>2</sup> Соловьева Т.А., Розалева Е.И. Первоклассник: адаптация к новой социальной среде. М.: Вако, 2008.

<sup>3</sup> Психологические тесты под ред. А.А. Карелина. М.: Владос, 2001.

<sup>4</sup> Миронова Л.Н. Учение о цвете. Минск, 1993.



ских народов синий служил цветом печали, горя, ассоциировался с бесовским миром. Старинные предания описывают чёрных и синих бесов.

**Голубой цвет** — цвет женственности, прочности семейных уз, душевного отдыха, но иногда может вызывать тревогу. Он притягивает нас к себе, настраивает на созерцательность. По мнению ряда психологов, этот цвет даёт ощущение простора, он немного печальный, но мудрый. По И.В. Гёте, «он углубляет действительность и создаёт воздушную перспективу, как бы одухотворяя зримое».<sup>5</sup>

**Белый** — духовный хранитель. Основное качество белого цвета — равенство. В нём заключена вера, но вера не слепая. Это цвет добра, удачи, исцеления и очищения, невинности, радости и добродетели. Э. Клессманн считал, что «белый символизирует чистоту, однако он может вызывать ассоциации с грустью, трауром». Он никого не отталкивает, нравится людям разных характеров. В христианстве белое обозначает родство с божеством. В белом изображаются ангелы, святые и праведники. У некоторых народов белую одежду носили цари и жрецы, что символизировало торжественность и величие. «Белые воротнички» — знак интеллигентности, белые костюмы, автомобили, интерьеры — знак принадлежности к обеспеченному классу.

Однако белый цвет может получать и противоположное значение: обозначать смерть, болезнь, зло, страдание. По своей природе он как бы поглощает все остальные цвета и соотносится с пустотой, ледяным молчанием и в конечном итоге — со смертью. Славяне одевали умерших в белую одежду и покрывали белым саваном. У некоторых племён Африки и Австралии принято раскрашивать тело белой краской после кончины кого-нибудь из близких. В Китае белый — цвет траура. В старину белый траур использовался и у славян.

«В русской поэзии начала XX века белый связан с негативными эмоциями и с мыслями, обращёнными в потусторонний мир»<sup>6</sup>.

**Красный цвет** — цвет мудрости и власти, всего мистического, таинственного, прежде всего, ассоциируется с кровью и огнём. Его символические значения очень многообразны и, порой, противоречивы. По мнению Э. Клессманна «красный олицетворяет страсть и вдохновение, но также может вызывать агрессию и ненависть». Красный символизирует могущество, огонь и порыв, часто вызывает волнение, беспокойство. Люди с древности проявляли особый интерес к красному цвету. Во многих языках одно и то же слово обозначает красный цвет и вообще всё красивое, прекрасное. У полинезийцев «красный» — синоним слова «возлю-

<sup>5</sup> Гёте И.В. К учению о цвете (хроматика) // Психология цвета. М.: Рефл-бук, 1996. С. 281–349.

<sup>6</sup> Миронова Л.Н. Учение о цвете. Минск, 1993.

бленный». В Китае об искреннем, откровенном человеке говорят «красное сердце», тогда как сердце дурного, коварного человека чёрное.

Красный — основной геральдический цвет. На знаменах он символизирует бунт, революцию, борьбу. С точки зрения Андрея Белого, «красный цвет был эмблемой России губившего хаоса».<sup>7</sup> Интересно, что у многих племён Африки, Америки и Австралии воины, готовясь к схватке, раскрашивали тело и лицо в красный цвет. Карфагенцы и спартанцы носили во время войны красную одежду. В древнем Китае повстанцы называли себя «красные воины», «красные копья», «красные брови». Красный обозначает также власть, величие. В Византии только императрица имела право носить красные сапожки.

По большинству народных примет **чёрный** цвет ассоциировался с тёмной ночью, временем, когда властвуют силы зла. В Древней Мексике при ритуальном жертвоприношении лицо и руки у жрецов были окрашены в чёрный цвет. Чёрные глаза и поныне считаются опасными, завистливыми. В чёрное одеты зловещие персонажи, появление которых предвещает смерть. В русском народном языке слово «чёрный» обозначает нечто старое, грязное, лишённое блеска: чёрная старуха, чёрный ход, чёрный пол, черновик; а также мрачное и невесёлое: чёрный юмор, «пить по чёрному»...

Чёрное может иметь и благоприятное значение. Оно воспринимается так, например, в засушливых районах Африки, где мало воды и чёрные тучи сулят плодородие и изобилие. Духам-хранителям, посылающим дождь, приносят в жертву чёрных быков, коз или птиц, а жрецы при этом тоже облачаются в чёрное.

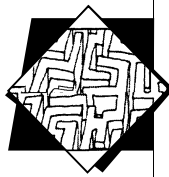
**Зелёный цвет** — цвет травы и листьев. У многих народов он символизировал юность и веселье, хотя порой и незрелость, недостаточное совершенство. По Э. Клессману зелёный олицетворяет «надежду и, напротив, болезнь». Зелёный цвет предельно материален и действует успокаивающе, но может производить и угнетающее впечатление (не случайно тоску называют «зелёной», а сам человек «зеленеет» от злости).

У иранцев зелёный цвет ассоциируется как с бурным ростом и свежестью, так и с несчастьем, печалью, скорбью, поэтому о злополучном человеке говорят «зелёная нога», а о кладбище — «зелёный дом». В средневековой Европе шуты носили зелёную с жёлтым одежду, а банкроты в Германии должны были надевать зелёные шапки.

С. Эйзенштейн пишет о символике зелёного: «цвет возрождения души и мудрости, он одновременно означал моральное падение и безумие».<sup>8</sup> Один из витражей Шартрского собора представ-

<sup>7</sup> Белый А. Петербург. Роман в восьми главах с прологом и эпилогом. М.: Наука, 1981.

<sup>8</sup> Миронова Л.Н. Учение о цвете. Минск, 1993



ляет искушение Христа; на нём сатана имеет зелёную кожу и громадные зелёные глаза.

Древняя символика красок и их интерпретация в различных культурах находит своё подтверждение в современных теориях взаимосвязи цвета и эмоционально-волевых состояний не только отдельного человека, но и целых общностей. Соответствие цвета и доминирующего психологического состояния изучали И. Гёте, швейцарский психолог М. Люшер и другие психологи. Исследования, проведённые российскими психологами В.Ф. Петренко и В.В. Кучеренко<sup>9</sup>, подтверждают взаимосвязь между эмоциональными состояниями человека и выбором им определённых цветов в качестве предпочитаемых. Так, в ситуациях радости, веселья особое предпочтение вызывают энергонасыщенные цвета (жёлтый и красный), одновременно отрицаются цвета покоя и расслабленности (синий и коричневый), а также цвет небытия (чёрный). Для ситуаций, когда человек испытывает чувство вины за различные поступки, характерно, наоборот, отрицание энергонасыщенного красного и жёлтого и предпочтение серого и синего цветов. Синий отражает не только безмятежный покой и отдых, но в сочетании с серым соответствует состоянию пассивной подавленности.

В этой главе мы представили негативные и позитивные характеристики цвета, показали соответствие цвета и доминирующего эмоционального состояния человека. Последовательность изложения обусловлена частотностью употребления данных цветов в лирике С.А. Есенина.

### Поэзия в цвете

Использование цвета в поэзии есть средство выражения чувств. По палитре используемых цветов можно воссоздать образ поэта. Однако ещё А. Блок писал в статье «Краски и слова» (1905), что современные писатели «отупели к зрительным восприятиям»<sup>10</sup> и воспитывают душу читателя среди абстракций и отсутствия света и цвета. Блок предсказал, что появится поэт, который привнесёт в поэзию русскую природу с изумительными по своей простоте красками. Таким поэтом стал Сергей Есенин, который обогатил поэзию многоцветными русскими пейзажами.

Есенин, поэтическое сердце России, своим читателям оставил богатое наследие. Большой художник, Сергей Есенин привлекает яркоцветностью. Как справедливо заметил И. Сельвинский, «такого глаза наша поэтическая живопись ещё не знала». Цветовые впечатления, разлитые в его звучных стихах, во многом перекликаются и повторяют те цвета, что мы встречаем в народных вы-

<sup>9</sup> Петренко В.Ф., Кучеренко В.В. Взаимосвязь эмоций и цвета. Вестн. Моск. ун-та. Сер 14. 1988. №3.

<sup>10</sup> Блок А. Соч. в 2 т. М.: Художественная литература, 1955.

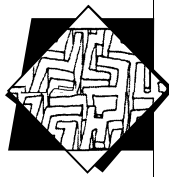
шивках, фресковой живописи, иконописи, устной народной поэзии. Многоцветны и многокрасочны есенинские пейзажи. Природа играет и переливается всеми цветами. Образы живописны, словно акварелью нарисованные.

Наиболее употребимые цвета, которыми поэт умело окрашивал своё поэтическое творчество, — **жёлтый и золотой**. В дореволюционных стихотворениях жёлтый и золотой — цвета осени: «жёлтая крапива» [«В том краю, где жёлтая крапива»], «жёлтые доли» [«За горами, за жёлтыми долами»], «золотистые ветки» [«Буря»]. Когда в ранних, ещё весёлых и лёгких стихах звучит мотив погибшей души, врывается **жёлтый** цвет: «Весной и солнце на лугу/ Обвита жёлтая дорога,/ И та, чьё имя берегу,/ Меня прогонит от порога» [«Устал я жить в родном краю»]. «Жёлтая дорога» — дорога в никуда. В послереволюционных стихах преобладает негативная символика жёлтого — грех, предательство, увядание, грусть, отчаяние, болезнь, смерть: «жёлтая грусть» [«Снова пьют здесь, дерутся и плачут»], «жёлтый тлен» [«Мне грустно на тебя смотреть»], «жёлтый скелет» [«Ты прохладой меня не мучай»].

До 1917 г. Есенин употреблял эти цвета соответственно 13–19 раз, после — 18–54. Количество значительно возросло. Возможно, это означает, что внутреннее состояние поэта изменилось, и он начал задумываться о душе, святости, то есть видел в этом спасение от душевных переживаний, связанных с революцией. И добавлял в поэзию тот цвет, которого ему «не хватало» в реальности, ведь поэзия — это особый мир, в который уходит поэт и уводит за собой читателя: «златая Русь» [«О верю, верю, счастье есть»], «златая тучка» [«Ночь и поле, и крик петухов»], «золотые звёзды» [«Песнь о собаке»], «золотые далёкие дали» [«Мне осталась одна забава»], «роща золотая» [«Отговорила роща золотая»], «золотые иконы» [«Ус»], «златая земля» [«Иорданская голубица»], «золотые шапки гор» [«Инония»], «луч золотой» [«И.Д. Рудинскому»]. Пристрастие к жёлто-золотому цвету психологи трактуют как желание свободы, независимости от реальности, стремление к снятию напряжения.

«Любимые цвета поэта — **синий и голубой**. Эти цветовые тона усиливают ощущение необъятности степных просторов России»<sup>11</sup> («только синь сосёт глаза», «сини горы» [«Нивы сжаты, рощи голы»], «синие затоны» [«Инония»], «голубая Русь» [«Я покинул родимый дом»], «голубая ласковая страна» [«Золото холодное луны»], «голубой пруд» [«Отговорила роща золотая»], «голубая струя» [«День ушёл, убавилась черта»], «голубая пыль» [«Месяц рогом облако бодает»], «небеса уж голубые» [«Восход солнца»], «в прозрачном холоде заголубели доли» [«Голубень»] и т. п.), создают атмосферу светлой радости бытия («синий звон» [«Ус»],

<sup>11</sup> Прокушев Ю. О Сергее Есенине // Есенин С.А. Соч.: В 3 т. Т. 1. М.: Правда, 1970. С.23.



«синее счастье», «вечером лунным, вечером синим» [«Вечером синим, вечером лунным»], «синий плат небес» [«Топаи да болота»], «предрасветное, синее, раннее»), выражают чувство нежности, любви («парень синеглазый», «синь во взорах» [«Голубень»] и т. п.). Впечатление голубизны Есенин создаёт настойчиво и последовательно. «Голубыми» у него становятся и руки, и рты, и даже огонь и душа («голубые рты» [«В том краю, где жёлтая крапива»], «голубой огонь» [«Никогда я не был на Босфоре»], «душа голубая» [«То не тучи бродят за овином»]).

«Синий цвет и его оттенки не были для Есенина обыденной палитрой, так как выражали нечто божественное, недосказанное, романтическое».<sup>12</sup> Синее — это цвет неба, чистоты. Поэт даже саму Россию связывал с этим цветом, говоря, что в имени «Русь» есть «синее что-то». Синевы, разлитая в поэзии Сергея Есенина, действительно напоминает древнерусскую фресковую живопись. «Эта синяя дымка полюбилась Есенину, стала его ведущей красочной тональностью».

До революции 1917 г. синий встречается в стихах поэта 20 раз, а после — 34, а голубой цвет 17 и 23 раза соответственно. Увеличение частотности использования цвета, на наш взгляд, символизирует как негативные тенденции, синий соседствует с чёрным и, согласно славянской мифологии, ассоциируется с бесовским миром, так и то, что поэт свою особую реальность «раскрашивает» в синий, чтобы сбалансировать негатив объективной реальности, то есть добавляет в неё больше божественности, романтичности.

**Белый** — более простой земной цвет. Главное его значение — божество, благо, полнота бытия: «белый перезвон» [«Троицко утро, утренний канон»], «белый храм» [«Мечта»], «белый ангел» [«Отвори мне, страж заоблачный»], «одежда празднично белая» [«Хорошо под осеннюю свежесть»]. Для палитры Есенина характерно «пристрастие к белому цвету, который символизирует покой, мир, тишину, чистоту, сосредоточенность». Белым цветом поэт раскрашивал месяц над крышей, гладь реки, и лунный луч у Есенина — как «белоснежное перо» («белое поле» [«Опять раскинулся узорно»], «дорога белая» [«О красном вечере задумалась дорога»], «белых яблонь дым» [«Не жалею, не зову, не плачу»], «белый путь» [«Заметает вьюга»], «роза белая» [«Мне осталась одна забава»], «метель белая» [«Клён ты мой опавший»], «белая хата» [«Гаснут красные крылья заката»]). Образ белой берёзы вызывает ощущение радости, сияющего света, чистоты, начала новой жизни. До революции белый мы встречаем в стихотворениях поэта 21 раз, а после — 24. Мы видим небольшое увеличение частотности употребления этого цвета в творчестве С. Есенина после 1917 г. «Всплеск» использования цвета приходится на 1918 год,

<sup>12</sup> Марченко А. Поэтический мир Сергея Есенина // Литература в школе, 1995. №5. С.34.



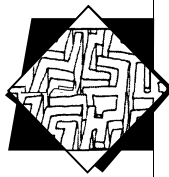
возможно, это связано с восторженным отношением поэта к революции.

Как только пейзаж становится чересчур однообразным, Есенин вводит **красный** цвет — цвет богатства, царственности, красоты: «красный вечер» [«О красном вечере задумалась дорога»], «зорька красная» [«Восход солнца»], «красные крылья заката» [«Гаснут красные крылья заката»], «красный костёр» [«Чёрная, потом пропахшая выть!»], «красные ворота» [«Преображение»], «зареве красных зарниц» [«Кантата»], «капли красные сжигают города» [«Польша»], «вечера красный подол» [«Снег, словно мёд ноздреватый...»]. До 1917 г. поэт использует этот цвет 17 раз, после — 22. Есенин после революции употребляет красный в своих стихах немного чаще. Мы считаем, что для поэта этот цвет имеет двойной смысл. До 1917 г. красный воспринимается Есениным как цвет красоты, власти, а после — нечто агрессивное, кровавое, беспоконное.

Использование контраста белого и **чёрного** было очень характерно для древнерусской литературы, где «чёрный» олицетворял силы зла. Символика этого цвета негативна. В чёрном небе, в глубине пещер, ям, в глубокой тени скрывается нечто опасное. Наиболее ярко это демонстрируется в поэме Есенина «Чёрный человек», где всё страшное, беспощадное, злое отношение к душевному миру человека, его переживаниям олицетворяется в чёрном, дьявольском подобии человека. До революции поэт употреблял этот цвет 13 раз, после — 16. В стихах 1910–1916 гг. чёрный, на наш взгляд, не имеет отрицательной трактовки, обозначает просто цвет: «кудри чёрные» [«Подражанье песне»], «чёрные косы» [«Зашумели над затоном тростники»], «чёрная глухарка» [«Дымом половец»], «чёрное покрывало» [«Мечта»]. В стихотворениях 1917–1925 гг. это цвет гибели, мрачного восприятия и даже отрицания жизни: «чёрная жуть» [«Хулиган»], «чёрная гибель» [«Мир таинственный, мир мой древний»], «чёрная судьба» [«Пушисты звон и руга»], «чёрный человек» [«Чёрный человек»].

Есенин обладал взглядом, очень «тонко воспринимающим цветовые характеристики природы». Поэт «одел» Русь в «зелёную шаль». Поэт употребляет **зелёный** цвет как цвет растительности, весны, пробуждения, надежды: «зелень озёр» [«В том краю, где жёлтая крапива»], «приволь зелёных лех» [«Гой ты, Русь, моя родная»], «в траве зелёная вода» [«Ещё не высох дождь вчерашний»], «зелёные пригорки» [«По селу тропинкой кривенькой»], «полог зелёный» [«За тёмной прядью перелесиц»], «травя зелёная» [«Каждый труд благослови, удача!»], «зелёные ели» [«Мечта»], «зелёная верхушка» [«Исповедь хулигана»], «зелёный лес» [«Село»], «горы зелёные» [«Я — пастух; мои палаты»]. До революции в стихах Есенина мы встречаем этот цвет 18 раз, после — 9.

«Есенин доказал, что цветовой образ <...> может быть «тучным», то есть вобравшим в себя сложное определение мысли, не



переставая при этом быть образом, не превращаясь в абстракцию. С помощью слов, соответствующих краскам, он сумел передать тончайшие эмоциональные оттенки, изобразить самые интимные движения его души». Действительно по палитре наиболее употребляемых цветов можно определить настроение С.А. Есенина в различные периоды жизни.

## II. Практическая работа

### Частотность употребления цветов в лирике С.А. Есенина

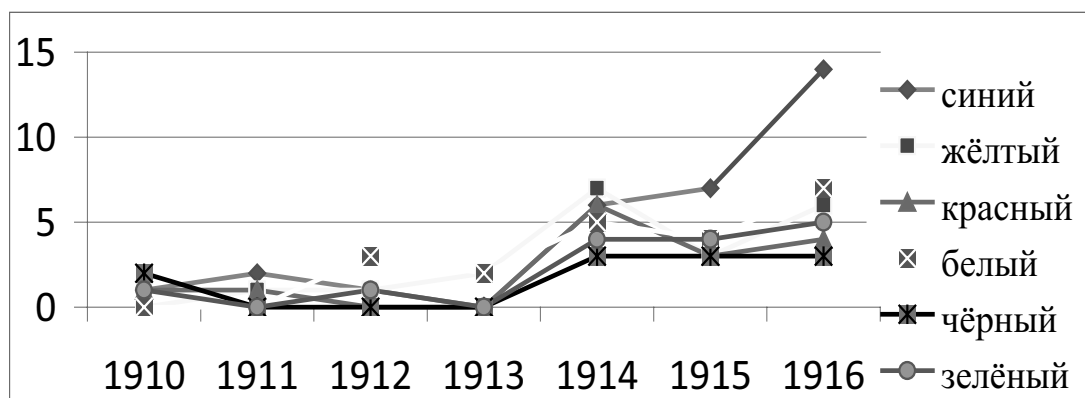
Взяв за основу стихотворения С.А. Есенина, написанные с 1910 по 1925 годы, мы посчитали количество слов, обозначающих цвет.

Таблица 1

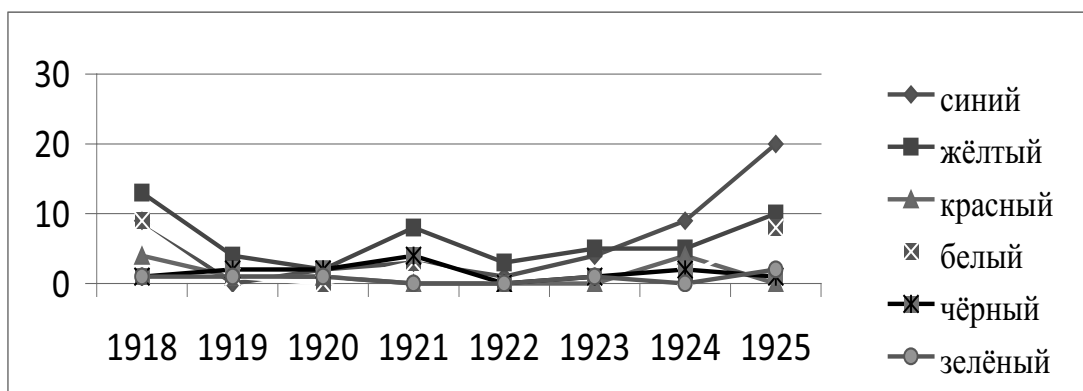
	Количество употреблений		Общее количество
	До революции 1917 года	После революции 1917 года	
Жёлтый+золотой	19+13	54+18	104
Синий+голубой	20+17	34+23	94
Белый	21	24	45
Красный	17	22	39
Чёрный	12	16	28
Зелёный	18	9	27

Условно (в связи с целью исследования) разделим творчество поэта на два периода:

*дореволюционный период (1910–1916 гг.)*



послереволюционный период (1917–1925 гг.)



Однако, на наш взгляд, этот количественный анализ не может дать полной картины, так как нельзя «отрывать» цвет от содержания, от конкретных фактов и явлений.

#### Идейно-смысловой анализ цветописи

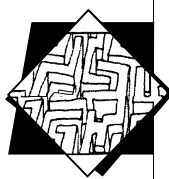
Сочетание количественного анализа цветописи с идейно-смысловым анализом тех же образов в литературном произведении может, видимо, дать новые характеристики особенностей стиля поэта.

В дореволюционный период наряду с *белым, жёлтым и зелёным* цветом главенствующую роль в творчестве Есенина играет *красный*. Этот цвет позитивный, привлекающий. Оптимистически-радостные красные и румяные тона — неотъемлемая часть пейзажных зарисовок.

К концу дореволюционного периода мы видим значительное нарастание использования *синего* и *голубого* цветов, символизирующих чистоту, непорочность, мудрость. Использование же *красного* цвета с годами уменьшается, он уже не несёт столь высокой смысловой нагрузки, как изначально.

Наименее употребляемым цветом в общей палитре оказывается *чёрный*.

В послереволюционных стихах объём использования цветов увеличивается. Главенствующим становится *жёлтый* цвет, усиливающий атмосферу нездоровья, расстройства и надрыва, болезненности, печали и подавленности. Но одновременно с этим возрастает и употребление *синего* и *голубого*, они подчёркивают грусть поэта по родным местам. Постепенно его употребление претерпевает эволюцию, и он уже редко выступает как цвет ясного неба и чистой воды, появляется «синяя мгла» [«Товарищ»], «вечер синехмурый» [«Тихий вечер»].



## Заключение

Проведя исследование использования цветовой гаммы в лирике С.А. Есенина, мы пришли к выводу, что использование цветов в поэзии — значимое средство выражения не столько мысли, сколько чувств и эмоций. По палитре используемых цветов можно воссоздать внутреннее самоощущение поэта.

Но дело не только в яркоцветности как таковой. Большой художник, Есенин, оказался гораздо сложнее. Его открытие состояло в том, что цветовой образ, так же как и фигуральный, может вбирать в себя сложное определение мысли. С помощью слов, соответствующих краскам, он сумел передать тончайшие эмоциональные оттенки. Его цветовая гамма способствовала передаче различных настроений, придала свежесть образам. Синее, голубое, алое, жёлтое и золотое переливаются в есенинских стихах.

Анализ цветовой гаммы в различные периоды жизни поэта показал, что наша гипотеза не нашла полного подтверждения, так как цвета, которые «должны были бы по логике» доминировать в творчестве С.А. Есенина после революции (чёрный, красный как символы смерти и войны) преобладают лишь незначительно. Причины этого несоответствия мы и попытались объяснить в основной части нашей работы, цель которой была достигнута, несмотря на неполное подтверждение гипотезы. Таким образом, задача исследования выполнена в полной мере.

Перспективу нашей дальнейшей работы мы видим в том, чтобы соотнести цветовую гамму не только с историческими событиями, но и с личной жизнью поэта, с его внутренним состоянием.