

ЗОЛОТНАЯ ВЫШИВКА - КРАСИВО И СОВРЕМЕННО

Семейный клуб «Светлица» создан на базе Центра детского творчества Юго-Западного округа Москвы с целью организации совместного досуга детей и родителей, укрепления семейных связей и развития на этой основе творческих способностей детей. Участники клуба — дети школьного возраста, их родители и другие члены их семей.

Образовательная программа, на первый взгляд, может показаться на редкость продолжительной: она рассчитана в общей сложности на 9 лет. Однако она разбита на 3 этапа, что позволяет включаться в нее детям разного возраста. Первый этап предполагает обучение детей в возрасте от 6 до 9 лет, второй — от 10 до 12 лет, третий — от 13 лет и старше. Взрослые могут присоединяться к любому этапу по своему усмотрению.

Первый этап рассчитан на *приучение ребенка к ручному творчеству* и включает в себя такие виды рукоделия, как аппликация из ткани, лепка (соленое тесто), лоскутная пластика, элементы ручного ткачества и плетения.

На **втором этапе** начинается подробное *изучение и создание традиционной игрушки — тряпичной куклы* в национальном костюме. Дети шьют куклу, и приступают к изготовлению национального костюма для нее. При этом они знакомятся с историей костюма, его видами, отдельными его элементами. Они используют навыки, полученные на первом этапе обучения. При шитье костюма используется ручное ткачество, лоскутная техника, плетение тесьмы. Параллельно даются основы декоративной отделки: вышивка бисером, кружевоплетение, золотная вышивка. В процессе освоения этого этапа программы дети выполняют две коллективные работы: традиционная кукла в национальном костюме и художественное панно в технике золотной вышивки.

Третий этап посвящен *углубленным занятиям* по направлениям: золотное шитье, вышивка бисером, портретная вышивка шелком. Учащиеся готовят большую коллективную работу в технике лицевого и золотного шитья.

На всех этапах учащиеся посещают музеи, выставки, проводятся экскурсии по изучаемой тематике.

А теперь — о *самой методике освоения детьми техники золотного шитья*.

Золотное шитье есть искусство традиционное. Поэтому одной из главных задач в работе с детьми является, на наш взгляд, ознакомление их с памятниками этого вида искусства в собраниях музеев, культурно-исторических центрах, а также с помощью различных художественных изданий. Изучая приемы древних мастериц, стараясь использовать накопленные веками знания, мы, особенно на первых этапах обучения, предлагаем к исполнению близкие детям по духу и понятиям изображения: это птицы, цветы, русские орнаменты. На последующих этапах, при более тщательном изучении древних памятников, даются начальные основы иконографии и сюжетности.

Помимо освоения навыков лицевого и золотного шитья, осваиваются навыки рисования, разработки орнаментов, развивается чувство цвета. Особое место отводится формированию способности к коллективному творчеству. Это особенно важно в современном мире, где царствует дух индивидуализма и соперничества. Участие в общей работе воспитывает терпение, умение услышать друг друга и педагога, стремление к единой цели.

Для этих целей более всего подходит *«светличный» способ занятий* как способ воспитания в ребенке чувства коллективизма и умения работать в составе группы.

За основу берется древнерусский способ организации коллективной деятельности. В «светлице» (большой и светлой комнате-мастерской) собирались молодые девушки и женщины и занимались различными видами рукоделия под присмотром старших наставниц. Они могли выполнять как отдельные работы по шитью одежды, кружевоплетению, ткачеству, так и общие задания, т. е. большие работы, требующие участия нескольких мастериц. Причем мастерицы собирались разного уровня: как опытные, так и начинающие. Каждой поручался участок работы по ее силе и умению.

Самая опытная (часто это была хозяйка светлицы) выполняла самые ответственные участки работы, а начинающим давали небольшие участ-

ки, которые они не могли испортить. Самое главное — у всех была общая цель, и все работали старательно, на совесть: нельзя было подвести остальных. На таких работах не указывали автора, и честь хорошо выполненного заказа разделяли все участницы поровну. Золотошвейные работы (особенно больших размеров) как раз и принадлежали к «светличным». Многие из них шились по 2–3 года, и в шитье принимало участие до 12 мастериц. История не донесла до нас их имена, но готовые изделия назывались по их принадлежности к мастерской: «строгановские», «годуновские», «старицкие»...

Приучение учащихся к выполнению совместной работы начинается с рассказа о том, «как это было раньше...». Работа выполняется совместно с педагогом. За большие пальцы садятся несколько человек. Отдельные участки соизмеряются друг с другом, чтобы работа не казалась «разорванной». Ученицы подлаживаются друг к другу, обмениваются знаниями и опытом. Особенно ценен в воспитании последний момент, когда работа завершена и снимается с пялец. Сначала каждый отыскивает свой участок работы, сравнивает его с другими. Потом начинается осознание всего изделия целиком и возникает чувство сопричастности к хорошо выполненному общему делу.

Рассмотрим теперь *технологию процесса золотного шитья* на примере создания коллективного художественного панно «Птицы».

Панно невелико по размеру (20 × 16 см.), но включает в себя образцы всех изучаемых на втором этапе обучения швов и дает возможность участвовать в работе детям с разными способностями.

Необходимые инструменты и материалы:

1. Художественный подрамник 30 × 40 см.
2. Канцелярские кнопки.
3. Струбцина.
4. Маникюрные ножницы с кривыми лезвиями.
5. Бумага для эскизов, цветная копирка, простой карандаш.
6. Набор игл для вышивания.
7. Хлопчатобумажная нить №0 для настила.
8. Прочные швейные нити в цвет ткани.
9. Золотная нить фирмы «Мадейра» золотого и серебряного цветов.
10. Шелковые нити фирмы «Мадейра» 3–4-х цветов.
11. Разноцветный стеклянный бисер.
12. Художественная рамочка для оформления работы по размеру подрамника.

Подготовительный этап

Выбор ткани.

Ткани мы стараемся использовать натуральные. Они дольше сохраняют свои изначальные

свойства (прочность, внешний вид), а детям полезнее с ними работать с точки зрения здоровья. Вышивка выполняется на двух слоях ткани. Верхняя — яркая (шелк, шерсть). А нижняя — х\б полотно. Перед началом работы ткань стирают и отглаживают. Вырезают кусок двойной ткани по размеру подрамника с припуском 2–3 см.

Запяливание ткани на подрамник.

Теперь осуществляется правильная натяжка ткани на подрамник. Круглые пальцы не применяются, т.к. в них ткань перекашивается и нельзя обеспечить достаточное натяжение. Закрепляем подготовленную двойную ткань кнопками на подрамнике, начиная с длинной стороны. Сперва закрепляем середину, затем натягиваем ткань — сначала вправо, затем влево (рис. 1). Далее закрепляем противоположную сторону таким же образом. После этого натягиваем оставшиеся стороны, следя за тем, чтобы нити основы и утка не перекашивались. Ткань должна быть натянута очень туго. Как правило, эту работу выполняет педагог, так как она требует значительных усилий и навыков.

Перевод рисунка на ткань.

Чтобы сохранить чистой лицевую сторону изделия, мы переводим рисунок с помощью копирки на изнанку (рис. 9), а затем прошиваем его тонкой нитью «вперед иголка». Обработанный таким образом рисунок не стирается при длительной работе.

Положение при шитье.

Закрепляем подрамник струбциной на край стола. Особенностью золотного шитья является то, что вышивальщица работает двумя руками. Правая рука лежит сверху на пальцах, левая находится внизу. На обеих руках — наперстки. Теперь можно приступать к вышиванию.

Этапы вышивания

Все этапы вышивания разделены от сложного к простому. В этом порядке они выполняются учениками. Самые неопытные шьют в конце, видя перед собой готовую работу, что повышает чувство личной ответственности.

Первый этап — шитье по настилу «в прикреп».

Прокладка настила.

Выполняем операцию прокладки настила под золотную нить. В нашем случае это участки «хвосты и крылья». Закрепляем толстую х\б нить на лицевой стороне 2–3 стежками (без узлов!). Иглу вводим, отступая от контура на 0,5 мм внутрь контура. Прокладываем строго параллельные стежки внутри каждого контура (рис. 2). Стежок делается на всю ширину участка, затем с изнанки делается короткий (на толщину нити) стежок вдоль контура и прокладывается налицо второй длинный стежок, параллельно первому.

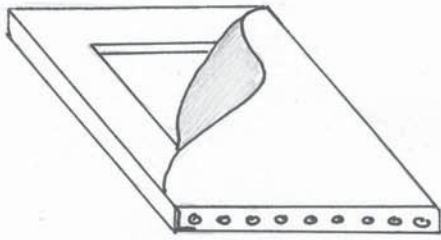


Рис. 1

Запяливание ткани на подрамник.

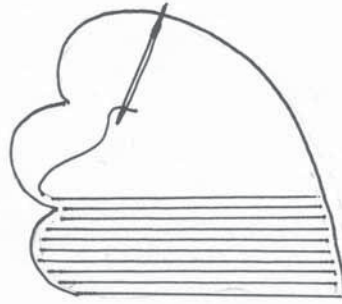


Рис. 2

Пракладка настила.

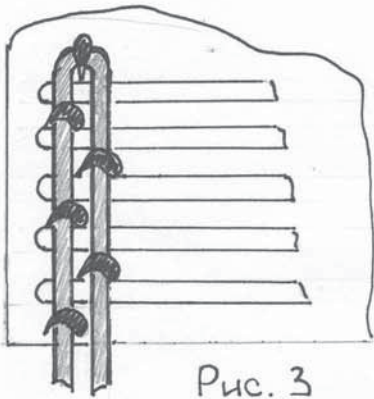


Рис. 3

Укладывание золотной нити

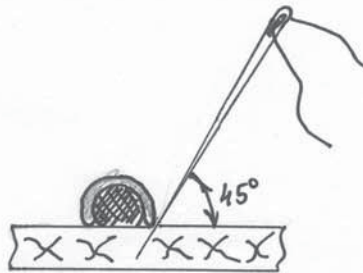


Рис. 4

Введение иглы под углом



Рис. 5

Пришивание шнура

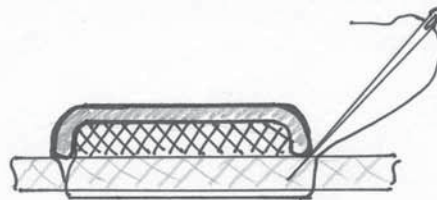


Рис. 6

Шитье "по карте"

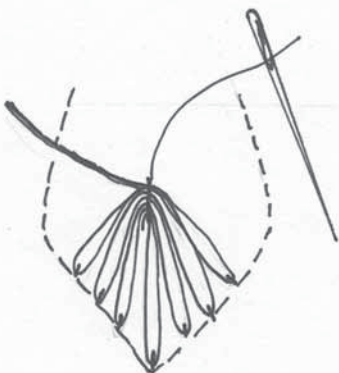
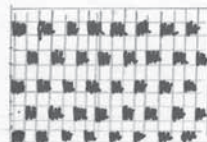
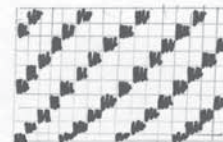


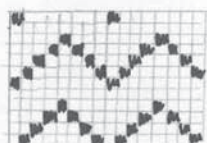
Рис. 7 Шитье "перышек"



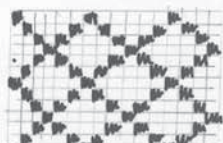
"Клопчик"



"Косой рядок"



"Городак"



"Ягодка"

Рис. 8 Схемы узоров



Рис. 9
Схема рисунка "Птицы"

Таким образом, зашиваем весь контур и закрепляем нить на лицевой стороне.

Выбор узора и нитей.

Техника шитья золотом существенно отличается от шитья другими нитями. Золотная нить не может продеваться сквозь ткань. Она от этого портится (не работает «на проем»). Ввиду этого употребляется способ шитья «в прикреп», который состоит в том, что золотные нити укладываются на ткань и прихватываются шелковой нитью. При шитье по настилу золотные нити укладываются параллельными рядами перпендикулярно нити настила и прихватываются в промежутках шелковой нитью в определенном порядке. Порядок расположения этих прихватов образует геометрический узор (рис.8). У каждого из них есть свои названия, дошедшие до нас из глубины веков: клопчик, косой рядок, городок, ягодка, черенок и многие другие. Цвет нити прикрепы выбираем яркий. В нашем случае крылья вышиваем малиновым, а хвосты — зеленым.

Порядок шитья по настилу.

Золотную нить укладываем на середину рисунка перпендикулярно рядам настила. Закрепляем прикрепу налицо на рабочем поле без узлов. Прихватываем конец золотной нити одним стежком в начале. Затем продолжаем прихватывать в промежутках между нитями настила согласно выбранной схеме. В первом ряду игла вводится перпендикулярно ткани. Доведя золотную нить до края контура, поворачиваем ее на 180 градусов. Петлю поворота слегка втягиваем одним стежком внутрь, в толщину ткани (рис. 3). При этом нить прикрепы вводится в то же отверстие, из какого вышла. Получается кра-

сивый край. Идя обратно, делаем стежки по направлению к предыдущему ряду золотной нити, вводя иглу под углом 45 градусов к поверхности ткани (рис. 4), тем самым подтягивая золотную нить к предыдущей нити так, чтобы между ними не было промежутков. На каждом отдельном крыле и хвостике выбран разный узор прикрепы. Это позволяет ученицам проявить свою индивидуальность и способности.

Второй этап- шитье «по карте».

Подготовка к шитью.

На втором этапе шьем туловище птиц швом «по карте». В качестве настила используем кусочек фетра. Из него вырезаем контур и приклеиваем его клеем «момент» к ткани.

Укладка нитей.

Начинаем обшивку контура серебряной нитью. В качестве прикрепы используем прочную х/б нить в цвет ткани. Серебряная нить укладывается параллельными рядами, плотно друг к другу без перекосов, перекрутов и просветов. С обеих сторон фетра она прихватывается х/б нитью и слегка утягивается внутрь ткани. Прикрепная нить повторяет движение серебряной с изнанки и не видна на лицевой стороне. В центре фигуры делаются дополнительные прихваты в местах узора.

Третий этап — выполнение сетки.

Узором «сетка» заполняем междухвостья. Сетка выполняется золотной нитью «в прикреп». Прикрепная нить повторяет движение золотной нити и прихватывает ее по краям контура. После укладки нитей в обоих направлениях шелковой нитью выполняются крестики в местах пересечения нитей.

Четвертый этап — выполнение шва «перышки».

Шов «перышки» выполняется серебряной нитью способом «в прикреп» по схеме (рис. 7). В качестве прикрепы используется шелковая нить в цвет ткани.

Пятый этап — выполнение шва «свободный прикреп».

Это самый легкий вид шва. Швом «свободный прикреп» выполняются хохолки птиц. Золотная нить укладывается свободно по узору и прихватывается в произвольном порядке шелковой нитью. В конце каждого шва пришиваем бисер.

Шестой этап — отделка шнуром.

Весь контур вышивки обшиваем витым шнуром.

Изготовление шнура.

Шнур дети делают сами. Для этого берется золотная нить в 2,5 раза длиннее требуемой. На концах завязываем петельки и вставляем в них

карандаши. Два человека туго натягивают нить и начинают вращать карандаши в противоположных направлениях. Когда нить плотно закрутится, ее, не ослабляя натяжения, перехватывают посередине и концы складывают вместе. После этого начинают потихоньку освобождать середину, давая нитям закрутиться. Когда вся нить освободится и закрутится, шнур готов. Свободный конец закрепляют узелком.

Пришивание шнура.

Прикрепную шелковую нить выбираем в цвет шнура. Нитью прикрепы сначала закрепляем петельку сгиба. Пришиваем шнур косыми стежками в направлении навивки, пряча стежки в вит-

ках шнура. Для этого иглу с прикрепной нитью выводим вплотную к шнуру. Потом вкалываем иглу в середину шнура между витками (рис.5). Наклон стежков повторяет наклон витков шнура. В конце работы кончик шнура выводится на изнанку с помощью иглы с широким ушком, обрезается и закрепляется стежками прикрепной нити.

Заключительный этап.

По завершении шитья работу, не снимая с палец, проклеивают с изнанки мучным клейстером, хорошо просушивают и оформляют в художественную рамку (фото).

Изделие готово.

