

СОЗДАНИЕ УСЛОВИЙ ДЛЯ СОХРАНЕНИЯ ЗДОРОВЬЯ ШКОЛЬНИКОВ. ОСНОВНЫЕ ПОДХОДЫ К ПЛАНИРОВАНИЮ ДЕЯТЕЛЬНОСТИ НА МУНИЦИПАЛЬНОМ УРОВНЕ УПРАВЛЕНИЯ ОБРАЗОВАНИЕМ

А. М. Шамаева

Школа не может противостоять всем внешним факторам, влияющим на здоровье школьника, но способна уменьшить риски своего воздействия на ученика. Автор рассказывает о подходах к планированию здоровьесберегающей деятельности в муниципальной системе образования и представляет опыт планирования и организации деятельности, направленной на сохранение и укрепление здоровья школьников в системе образования г. Липецка.

• здоровьесбережение • управленческие практики • муниципальная система оценки качества образования (МСОКО) • кадровый кризис • модернизация образования • стратегическое планирование

Часто о здоровье вспоминают, когда уже необходимо обращаться к врачам. Учитывая, какое внимание уделяется ему в педагогической литературе и образовательной практике, можно понять, насколько болезненной является проблема сохранения и укрепления здоровья школьников. Практически в каждом общеобразовательном учреждении имеются комплексные планы или программы создания здоровьесберегающей образовательной среды, при этом само здоровье учащихся оставляет желать лучшего. Показатели статистики словно застыли на угрожающей отметке. Нередко можно услышать, что «во всём виновата школа, она губит здоровье детей». Думаем, рассуждать так — значит не понимать всей сложности проблемы, а в ряде случаев — снимать ответственность с себя. И напротив, испытывать удовлетворение от результатов реализации многочисленных программ — значит заниматься самообманом.

Технология

ТЕХНОЛОГИЯ

ПЕД диагностика
ПЕД диагностика

1
Организация и оценка здоровьесберегающей деятельности образовательных учреждений: Руководство для работников системы образования / Под ред. М.М.Безруких, В.Д.Сонькина. М., 2005. С. 23.

Наука не раз доказала, а практика подтвердила, что школа не может противостоять всем внешним факторам, влияющим на здоровье школьника. Однако она способна уменьшить риски своего воздействия на ученика. А это уже немало. Например, отказаться от авторитарной педагогики, провоцирующей стресс, негативно сказывающийся на психическом и физическом здоровье детей. Сделать это школа может самостоятельно, хотя (если речь идёт не о громких декларациях или поспешной саморекламе) от неё потребуются много усилий в течение нескольких лет. Но именно этот шаг можно будет назвать глобальным, несомненным достижением педагогического коллектива, особенно если учесть, что многолетние исследования¹ Института возрастной физиологии РАО, устанавливая школьные факторы риска, на первое место по силе влияния ставят именно стрессовую педагогическую тактику. Таким образом, устранение существенного препятствия здоровью школьников — это вопрос педагогической этики, человеческой культуры.

Возможности школы в укреплении здоровья обучающихся существенно возрастают, если её усилия поддержи-

ваются органами местного самоуправления. Наличие безопасных «умных» зданий, экологичность городской среды, возможность взаимодействия учреждений образования, здравоохранения, культуры и спорта — слагаемые здоровьесберегающего климата. А это уже вопрос управления образованием на муниципальном уровне.

Для Департамента образования администрации г. Липецка создание условий для сохранения и укрепления здоровья школьников — приоритетное направление деятельности на протяжении трёх лет. За это время в муниципальной системе апробированы и широко используются актуальные образовательные и управленческие практики, цель которых — сохранить здоровье ребёнка. В рамках данной статьи предлагаем особо остановиться на подходах к планированию здоровьесберегающей деятельности в муниципальной системе образования.

Общие подходы к планированию

Деятельность по созданию здоровьесберегающей среды осуществляется в муниципальной системе образования согласно Стратегическому

плану развития города Липецка до 2016 года. Его главная цель — устойчивый рост качества жизни населения — реализуется через достижение стратегических подцелей, одна из которых — «формирование благоприятной социальной среды, обеспечивающей всестороннее развитие личности на основе образования, культуры, здорового образа жизни»². Так, уже на уровне муниципальной стратегии зафиксирована взаимосвязь качества образования и качества жизни человека.

К общим характеристикам планирования деятельности Департамента образования можно отнести также сочетание программно-целевого метода и метода социального проектирования, преимущественное использование встречного планирования, основанного на согласовании интересов и возможностей заинтересованных сторон. Такой диалог позволяет обеспечить разветвлённая система органов государственно-общественного управления.

На сегодняшний день стратегии и тактики их реализации, систему мер по укреплению здоровья школьников фиксируют несколько документов: план реализации НОИ «Наша новая школа»

в системе образования г. Липецка на 2011–2015 гг., ведомственные целевые программы «Развитие образования в г. Липецке (2010–2012 гг.; 2012–2014 гг.)», годовой план работы Департамента образования, план-график введения ФГОС НОО в образовательных учреждениях г. Липецка (2009–2015 гг.). Система планирования деятельности, направленной на сохранение и укрепление здоровья школьников в системе образования г. Липецка на период до 2014 г., представлена на рисунке.

Аналитическая основа планирования

Безусловно, ответить на вопросы «Что и как делать?» можно, только поняв, чем мы располагаем, каковы стартовые возможности. В этой связи проблема сохранения и укрепления здоровья школьников не исключение.

Выявление потребностей, планирование целей, постановка задач и определение возможного темпа их решения осуществляются в рамках муниципальной системы оценки качества образования (МСОКО), которая функционирует в городе Липецке с 2008 года и предполагает совокупность процедур внут-

Технология

ТЕХНОЛОГИЯ

2

<http://www.lipetskcity.ru/lipetsk/index.htm>

ПЕД диагностика
ПЕД диагностика

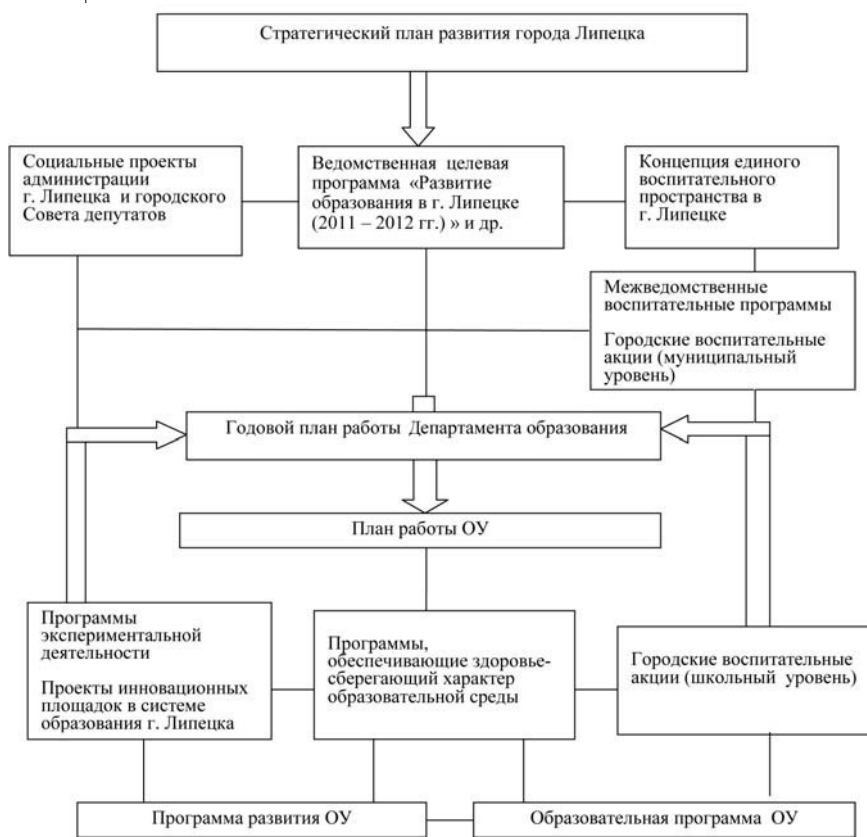


Рис. Система планирования деятельности по сохранению и укреплению здоровья школьников в системе образования г. Липецка на период до 2014 года

ренней и внешней оценок результатов образования, качества образовательных услуг и условий.

Наиболее общую информацию о результатах здоровьесберегающей деятельности школ отражают статистичес-

кие данные, поставляемые учреждениями в информационную систему МСОКО. В неё также включены параметры федерального электронного мониторинга «Наша новая школа» и муниципального системного мониторинга, отра-

жающего деятельность образовательных учреждений города по минимизации рисков школьной среды. Последний основан на квалиметрических оценках (0–1–2 балла) и включает три блока: *«Здоровьесберегающая инфраструктура»* (обеспечение условий безопасности участников образовательного процесса ОУ, оснащённость спортивной базы, наличие и оснащённость медицинского пункта, создание условий для организации питания, необходимый состав специалистов); *«Организация образовательного процесса»* (соблюдение гигиенических норм и требований к режиму школы и расписанию уроков, организация физкультурно-оздоровительной работы), *«Организация здоровьесберегающей деятельности»* (создание условий для системной работы по сохранению здоровья обучающихся, динамическое наблюдение за состоянием здоровья, организация внеурочной физкультурно-оздоровительной работы, организация первичной профилактики зависимости обучающихся от ПАВ, организация работы с педагогами и родителями, направленной на формирование ценностей здоровья и здорового образа жизни).

Дополнительную информацию о причинах позитив-

ных и/или негативных тенденций дают исследования на основе выборки. Среди них мониторинги уровня физического развития и двигательной активности обучающихся (проводится совместно с Управлением Роспотребнадзора по Липецкой области); уровня учебной нагрузки и психологической комфортности обучающихся; удовлетворённости участников образовательного процесса уровнем организации и качеством школьного питания и др.

Результаты проводимых исследований публикуются в аналитических сборниках департамента образования, ежегодном публичном докладе о состоянии и результатах развития системы образования г. Липецка. Анализ достигнутых эффектов — первый раздел плана работы департамента образования на следующий год.

Таким образом, задачи работы Департамента образования на следующий год и дальнейшую перспективу вытекают из проблемно ориентированного анализа состояния муниципальной системы образования. Так, при создании условий для сохранения и укрепления здоровья школьников на муниципальном уровне потребовалось решение следующих задач:

Технология

1) формирование инфраструктуры, необходимой для реализации здоровьесберегающих образовательных технологий, что обеспечивается Стратегическим планом развития г. Липецка, ведомственными целевыми программами, социальными проектами администрации г. Липецка;

2) повышение качества школьного питания через внедрение успешных результатов федерального эксперимента по совершенствованию организации школьного питания;

3) создание с помощью Комплекса инновационных площадок в системе образования г. Липецка условий для апробации и внедрения новшеств, благоприятно отражающихся на здоровье школьников;

4) популяризация здорового образа жизни, формирование у обучающихся ценностного отношения к своему здоровью в контексте реализации Концепции единого воспитательного пространства г. Липецка.

Инфраструктура здоровья и стратегическое планирование

Формирование и развитие необходимой инфраструкту-

ры здоровья — та задача, которая не может быть решена системой образования самостоятельно, вне общей муниципальной политики. Поэтому мероприятия по созданию материальной базы в большей мере определены на уровне Стратегического плана развития города Липецка. Проблемы, на решение которых он нацелен, знакомы сегодня многим территориям. Прежде всего, это несоответствие типовых проектов школ ранней застройки современным требованиям к организации образовательного процесса. С введением третьего часа физической культуры остро ощущается нехватка площадей для занятий по данному предмету. Только треть школ имеет два спортивных зала, не до конца решена проблема оборудования раздевалок туалетами и душевыми, не во всех школах обеспечена безбарьерная образовательная среда.

Проблема нехватки территорий для занятий физкультурой и спортом частично решается за счёт использования объектов городской инфраструктуры. Однако кардинальное решение проблемы городская администрация видит в строительстве новых школ, где предусмотрены все современные условия для занятий физкультурой и спортом, здо-

ровьесберегающего характера обучения в целом. Так, за последние пять лет введены в эксплуатацию три школы, максимально соответствующие новому стандарту и требованиям СанПиН, на очереди следующая новостройка в динамично развивающемся микрорайоне. Проект одной из таких школ (МОУ СОШ № 29 г. Липецка) на Всероссийском совещании «Эффективное управление жилищно-коммунальным хозяйством в целях создания благоприятных условий проживания граждан», проходившем в апреле 2011 года в Липецке, был признан одним из базовых вариантов строительства школ в Российской Федерации. Разработан проект ещё одной современной школы. Её инфраструктура будет отвечать требованиям новых СанПиН 2.4.2.2821–10, безбарьерная среда сделает комфортным пребывание в ней детей с ограниченными возможностями здоровья, 2 бассейна, 2 спортивных зала, уникальный актовый зал, хореографическая и художественная студии позволят в полной мере реализовывать возможности ФГОС для развития индивидуальных способностей ребёнка.

И всё же строительство новой школы способно не только принести радость обновления, но и создать су-

щественный риск. В условиях подушевого финансирования количество обучающихся, а следовательно, пришедших за ними бюджетных средств может не позволить содержать просторный здоровьесберегающий оазис с бассейном. Поэтому нахождение баланса между вложениями и возможностями дальнейшей эксплуатации здания — ключевая задача стратегического планирования развития инфраструктуры здоровья.

При таком взвешенном подходе к планированию принципиальным становится усовершенствование имеющейся материальной базы действующих школ, тем более что в них обучается более 80% детей. На решение этой задачи направлен специальный проект администрации г. Липецка «Здоровье детей — здоровье нации». За пять лет его реализации было построено 20 спортивных площадок с синтетическим покрытием в тех учреждениях, которые в силу своего расположения не могли использовать городские стадионы. С учётом растущих потребностей в 2012 году будет введён в эксплуатацию легкоатлетический комплекс, который примет учащихся нескольких школ микрорайона. А в планах, рассчитанных на четыре года, — строитель-

Технология

ТЕХНОЛОГИЯ

ство или модернизация ещё 24 пришкольных спортивных площадок. Эти меры позволят к 2015 году максимально обеспечить систему образования сооружениями для полноценной физкультурно-оздоровительной работы. А значит, как бы ни хотелось форсировать введение ФГОС, их выполнение, особенно в части требований к условиям образовательного процесса, — задача дальнего действия.

Кроме того, необходимо отметить ещё один проект администрации г. Липецка «Шаг навстречу», цель которого — повышение качества жизни детей-инвалидов. Он последовательно реализуется более 5 лет. В результате в системе дополнительного образования города имеют возможность заниматься более 80% детей с ограниченными возможностями здоровья. Однако если оказание детям-инвалидам психолого-педагогической помощи, проведение экскурсионных, культурно-оздоровительных мероприятий — это работа, которая требует больше человеческого участия, чем финансовых затрат, то обеспечение безбарьерной образовательной среды — ресурсоёмкая задача. Её решение спланировано в двух направлениях: оснащение образовательных учреждений специальным оборудованием (к 2014 году не менее чем

в двух учреждениях общего и дополнительного образования каждого городского округа), использование ресурсов Центра дистанционного образования детей-инвалидов Липецкой области, расположенного на территории муниципалитета.

Говоря о формировании инфраструктуры здоровья и инструментах его планирования, необходимо отметить также программу ремонта и оборудования медицинских и стоматологических кабинетов, успешно завершённую в 2010 году.

Особое внимание — школьному питанию

Одна из мер, способствующих сохранению и укреплению здоровья школьников, — предоставление горячего питания. Изменения в организации школьного питания осуществлялись по технологии проектирования, что позволило организовать поэтапное введение актуального новшества, постепенно распространяя его на муниципальную сеть. Так, в результате победы в 2008 году Липецкой области во Всероссийском конкурсе по отбору регионов для реализации проектов модернизации системы школьного питания, проводимого в рамках приоритетно-

го национального проекта «Образование», и реализации экспериментального проекта по совершенствованию питания в общеобразовательных учреждениях г. Липецка условия организации школьного питания существенно изменились. Привлечение более 240 млн. руб. в бюджет отрасли позволило провести ремонт пищеблоков, обеспечить в них установку современного технологического оборудования, произвести полную замену столовой мебели в 45-ти общеобразовательных учреждениях (70%), приобрести для всех школ города посуду и столовые приборы. Основным эффектом проекта стало достижение устойчивого охвата школьников горячим питанием в объёме 75%.

По данным Департамента здравоохранения администрации Липецка, наметилась тенденция к снижению заболеваемости обучающихся, обусловленной состоянием питания. Несмотря на завершение эксперимента на федеральном и региональном уровнях, он продолжается на уровне муниципалитета, так как его возможности не исчерпаны и могут быть реализованы на основе государственно-коммерческого партнёрства и через мероприятия целевой ведомственной программы «Развитие образования в г. Липецке

(2010–2012 гг.). К ним относятся: завершение программы ремонтов пищеблоков и обеденных залов образовательных учреждениях, ранее не участвовавших в эксперименте, перевод оплаты питания на карточно-терминальную систему, строительство комбината школьного питания, необходимого для централизации производства готовой пищевой продукции, а следовательно, усиления гарантий его качества. Таким образом, поиск финансовых ресурсов для полной индустриализации школьного питания остаётся в числе стратегических задач Департамента образования.

Экспериментальная и инновационная деятельность или Возможности планирования снизу

Системный подход к освоению актуальных новшеств — важное слагаемое успешной работы по созданию условий для сохранения и укрепления здоровья школьников. Возможность его реализации в системе образования г. Липецка предоставляет Комплекс инновационных площадок. Сочетая в себе площадки экспериментального и внедренческого типов, Комплекс позволяет эффективно

Технология

ТЕХНОЛОГИЯ

организовать освоение актуальных образовательных практик и обмен опытом между педагогическими коллективами по вопросам создания здоровьесберегающей образовательной среды.

При организации деятельности Комплекса преимущественно используется планирование снизу. Так, городские экспериментальные педагогические площадки (ГЭПП) действуют на основе программ экспериментальной деятельности, разработанных школами и одобренных Координационным советом по реализации инновационных проектов. Одна из них — «Организация процесса социальной адаптации обучающихся с ограниченными возможностями здоровья» (на базе МОУ СОШ № 40, директор Аксенова Т.И.). Планы работы большинства базовых (демонстрируют результаты успешной экспериментальной деятельности) и опорных учреждений (обеспечивают внедрение новшеств в школах-партнёрах) представляют собой описание совместных образовательных проектов. Департамент образования при этом выступает в роли координатора ключевых событий Комплекса. Например, организует презентацию проектов (данных планов-графиков)

на ежегодном Дне открытых дверей инновационных площадок г.Липецка, размещает информацию на сайте Департамента образования, проводит публичные презентации результатов работы.

Создание площадки диктуется наличием у неё ресурсов (кадровых, научно-методических и т.д.) и актуальностью новшества. Например, до 2010 года около 70% ОУ уже имели программы создания здоровьесберегающей образовательной среды. Однако требования ФГОС к структуре образовательных программ и условиям их реализации заставили вновь обратиться к содержанию подобных программ, пересмотрев имеющийся опыт с точки зрения эффективного управления комплексными инновациями, предусмотренными НОИ «Наша новая школа». В результате была организована работа МОУ СОШ № 23 (директор Мочалов А.В.) как базового учреждения в системе образования г.Липецка по теме «Управление процессом разработки и реализации комплексных и тематических программ по оздоровлению обучающихся и пропаганде здорового образа жизни».

Внедрению актуальных новшеств способствовала деятельность опорного учреждения в системе образования

г.Липецка по теме «Комплексное оздоровление и непрерывное валеологическое образование обучающихся в общеобразовательной школе» (МОУ СОШ № 4, директор Плакса С.П.). С 2011 года МОУ лицей № 66 (директор Буркова Н.Я.), будучи участником педагогических экспериментов по темам «Этика как предмет и система воспитания» под руководством ИСиВ РАО и «Непрерывное экологическое образование в системе культуры» под руководством ИСиМО РАО, стал действовать в качестве опорного учреждения в муниципальной системе образования по теме «Социальное проектирование как способ формирования экологической этики участников образовательного процесса в контексте проведения городской воспитательной акции «Мой выбор — здоровье!».

Говоря об основных трудностях, которые необходимо учитывать при планировании деятельности по созданию и распространению актуальных новшеств, следует подчеркнуть, что липецкие педагоги работают в условиях отсутствия городского методического центра. Поэтому значение педагогических объединений, сетевых сообществ, работающих по проблемам создания условий для сохра-

нения и укрепления здоровья школьников, существенно возрастает.

Воспитание культуры здоровья: возможности встречного планирования

Однако какие бы продуманные программы развития образовательной среды ни создавались, какие бы современные спортивные площадки ни строились, они не принесут должного эффекта, если работа по созданию нормативных, материально-технических и организационных условий не будет подкреплена воспитанием культуры здоровья, если у юного гражданина не будет сформирована потребность быть здоровым.

Идеология ФГОС в этом отношении является ответом на серьёзную социальную проблему. Как вернуть в жизнь общества ценности здоровья и активные занятия физкультурой? В Примерной основной образовательной программе начального общего образования сказано: «...только знание основ здорового образа жизни не обеспечивает и не гарантирует их использования, если это не становится необходимым условием ежедневной жизни

Технология

ребёнка в семье и образовательном учреждении». Хотелось бы добавить — и особенно вне школы. Поэтому система мер, нацеленных на воспитание культуры здоровья обучающихся, рассматривается в контексте Концепции единого воспитательного пространства г. Липецка, призванной обеспечить согласованное взаимодействие субъектов муниципальной среды в решении задач воспитания и развития школьников. Данный документ уже стал результатом межведомственного взаимодействия на этапах разработки и утверждения: в его создании участвовали рабочие группы нескольких департаментов администрации города, состоялась профессиональная и общественная экспертиза проекта, завершившаяся рекомендациями к исполнению со стороны Общественного совета по развитию образования в г. Липецке.

Установки Концепции исходят из того, что основой здорового образа жизни и альтернативой асоциальному поведению подростков (потреблению ПАВ и других зависимостей) являются ценностные ориентиры, что воспитание в школе эффективно, если оно социально востребовано не только школой, но и за её пределами.

Данная Концепция реализуется через межведомственные воспитательные программы, направленные на формирование моральных норм, являющихся основой нравственного и физического здоровья человека. Первым в ряду таких документов стала целевая воспитательная программа «Я — липчанин, я — гражданин России». На 2011–2012 учебный год запланирована разработка программы «Я и моё здоровье», которая должна связать усилия школ по созданию здоровьесберегающей образовательной среды с ресурсами социокультурной среды города.

Механизм реализации Концепции предполагает также проведение крупномасштабных воспитательных акций. Такая форма организации воспитательной работы позволяет обеспечить социальную востребованность нравственных установок, сосредоточить внимание педагогов и общественности города на важнейших проблемах качества образования

Так, в течение ряда лет школы полумиллионного города (численность обучающихся около 43 тысяч человек) становились базовыми площадками крупномасштабных городских акций:

- 2006 год: акция «Сын. Отец. Отчество» — 500 семейных команд;

- 2007 год: «Только вместе» — 30 тыс. участников, межведомственное взаимодействие 20-ти городских организаций;
- 2008 год: «Семья года» — 1300 семейных команд, 10 тысяч человек;
- 2009 год: «Спешите делать добро!» — 14 тысяч человек;
- 2010 год: «Мы — наследники Победы!» — 83 тысячи человек;
- 2011 год: «Мой город — моя гордость!» — 100 тысяч человек.

В 2012 году объявлена городская акция «Мой выбор — здоровье!». Она проводится Департаментом образования администрации города Липецка по инициативе главы города Липецка М.В. Гулевского. Её массовый характер обеспечивает многообразный спектр мероприятий. План проведения акции «Мой выбор — здоровье!» представляет собой пример встречного планирования.

Так, программа акции предполагает проведение мероприятий, объединённых общими идеями, на школьном и муниципальном уровнях. Организационный комитет, утверждённый приказом департамента образования, предлагает направления и поддерживающие их тематические проекты.

«Здоровому городу — здоровое поколение» — проект, направленный на укрепление

и сохранение физического здоровья учащихся. Он предполагает участие в спортивных соревнованиях, эстафетах, праздниках, мероприятиях Дней здоровья, организуемых в школах города. Содержание проекта «Здоровье в каждый дом» побуждает школьный коллектив и семью ребёнка вместе задуматься о здоровом образе жизни. Ответы на вопросы «Что такое здоровый образ жизни? Какой уклад семьи его формирует?» предполагается искать совместно с родителями, справедливо считающимися «главными архитекторами здоровья ребёнка». Участие в проекте «Здоровье души» позволит всем желающим проявить свой талант, удовлетворить жажду познания посредством кино и театра, фотографии и живописи, музыки, путешествия по миру (реального и виртуального). Проект «Открой для себя мир» имеет благотворительную направленность. В него включаются те, кто хотел бы оказать помощь детям с ограниченными возможностями здоровья и ветеранам.

Каждый проект подкреплён как традиционными, так и новыми конкурсами. Среди них: конкурс методических разработок, дистанционный конкурс творческих работ «Разговор о правильном пи-

Технология

тании», конкурс портфолио спортивных достижений учащихся «Спортивная персона», соревнование классов здоровья, конкурс экологических агитбригад и др.

Основные мероприятия акции в рамках предложенных направлений и проектов планируются образовательным учреждением самостоятельно. Таким образом, основной объём мероприятий акции — инициатива и поле деятельности школ. Они вносят предложения в оргкомитет, который совместно с муниципальным органом управления образованием координирует действия всех участников акции в соответствии с календарём массовых мероприятий, предусмотренных планом работы департамента образования, организует информационную поддержку, проводит анализ результатов и заключительный финальный праздник.

Предполагается, что городская акция позволит укрепить наметившейся в предыдущем учебном году тенденции к повышению числа участников спортивных массовых мероприятий. Возможность попробовать свои силы липецким школьниками даёт ежегодная Спартакиада школьников, проводимая Департаментом образования совместно с департаментами здравоохра-

нения и физкультуры и спорта администрации города Липецка и включающая «Президентские состязания», соревнования по баскетболу, волейболу, шахматам, лёгкой атлетике, плаванию и др. В 2011 году к ним добавится привлекательный для подростков черлидинг. Кроме того, обучающиеся принимают участие в ежегодных Общероссийских спортивных проектах «Всероссийский День бега «Кросс наций», «Мини-футбол — в школу», «Лыжня Россия».

Подчеркнём, проведение мероприятий, связанных с оздоровлением обучающихся и пропагандой здорового образа жизни, не ограничивается акцией «Мой выбор — здоровье!». На муниципальном уровне существует система работы по формированию у детей навыков здорового образа жизни, взаимосвязанная с комплексом мер по формированию законопослушного поведения, обеспечению содержательного досуга школьников. Цикл ключевых комплексных мероприятий включает проведение городской декады правовых знаний, операции «Подросток» (профилактика безнадзорности и правонарушений несовершеннолетних, организации отдыха и занятости детей в летний период), крупномасштабной акции «Досуг» (на-

целена на привлечение детей в учреждения дополнительного образования), месячника «Здоровье». При планировании таких мероприятий решающую роль играет межведомственное взаимодействие, использование школами ресурсов социального партнёрства, поэтому годовой план Департамента образования составляется с учётом согласованных графиков с медицинскими учреждениями города и области, правоохранные органы, как-то: ГУЗ «Липецкий областной наркологический диспансер», Управление Федеральной службы РФ по контролю за оборотом наркотиков по Липецкой области, ГУЗ «Липецкий областной центр по профилактике и борьбе со СПИДом и инфекционными заболеваниями», Г(О)ОУ ДОД «Детский оздоровительно-образовательный центр (спорта и туризма)», городской Центр медицинской профилактики Департамента здравоохранения администрации города Липецка.

Почему не всегда реализуются намеченные планы

Подводя итоги, важно обратить внимание на ключевую проблему организации дея-

тельности по сохранению и укреплению здоровья школьников — ограниченность кадровых ресурсов. Гендерный дисбаланс, старение кадров, «эмоциональное выгорание» — таковы последствия низкой заработной платы педагога и падения престижа его профессии. Причём эти тенденции обладают большой инерцией, на преодоление которой нужно время, даже при условии, что меры, способные изменить ситуацию, уже приняты, и приняты в максимальном объёме. Для успешного решения задач необходимо понимать, что модернизация образования вызвана потребностью преодоления кризиса и осуществляется в условиях этого кризиса, что стартовые возможности далеки от тех условий, которые необходимы для реализации ФГОС, создания в каждой школе территории здоровья.

Поэтому планирование действий на начальных этапах реализации программ модернизации образования — это во многом планирование действий кризисного управляющего. Убеждены, что первоочередным его действием должна стать разработка кадровых стратегий. Не случайно реализация национальной образовательной инициативы «Наша новая школа» была

Технология

ТЕХНОЛОГИЯ

ПЕД диагностика
ПЕД диагностика

3

Управление развитием школы: Пособие для руководителей образовательных учреждений / Под ред. М.М.Поташника и В.С.Лазарева. М.: Новая школа, 1995. С. 225.

4

Поташник М.М. Эксклюзивные аспекты управления школой: Методическое пособие. М.: Педагогическое общество России. 2011. С. 236.

начата в Год учителя в России. Можно говорить, что он не оправдал ожидания, а можно отнести к нему как к периоду осмысления самой большой проблемы отрасли, как к старту проектов, способных стать эффективными управленческими механизмами. Безусловно одно, что из Года учителя мы должны вынести понимание значимости того, кто реализует намеченные планы и разработанные программы. Это означает, что, в первую очередь, нужны кадровые стратегии на каждом уровне управления образованием. Иначе из операциональной цепочки разработки плана действий «Что? Как? Где? Когда? Кто? Сколько средств?»³ выпадает ответ на вопрос «Кто?». И здесь мало вписать ответственного в соответствующую графу, важно спланировать деятельность по повышению его квалификации, сбалансировать задачи и отчёты, возложенные на исполнителя, предусмотреть мотивационные условия для повышения качества его работы.

В этой связи важно подчеркнуть, что система мер по повышению средней заработной платы учителя и доведение её значения до средней заработной платы по эконо-

мике субъекта РФ позволят значительно усилить эффективность школьных, муниципальных и региональных стратегий по развитию кадрового потенциала.

Однако, говоря о подходах к планированию, хочется обратить внимание на риск, с которым сталкивается директор школы. И этот риск касается, прежде всего, кадрового обеспечения здоровьесберегающей деятельности школ. Стремясь сократить неэффективные расходы, руководители нередко сокращают ставки педагогов-психологов, инструкторов по физической культуре, педагогов дополнительного образования, то есть, решая одну задачу, мы предпринимаем действия, противоречащие другой задаче. Выход из противоречия, на наш взгляд, заключается в формировании «логистического мышления управленца»⁴, которое позволит обеспечить взаимосвязь задач, действий и необходимых условий.

И всё же, используя классические методы или инновационные, ждать скорого выздоровления отрасли от влияния кадрового кризиса было бы нереалистично, а отказаться от решения проблемы — безрассудно по отношению к школе и её будущему.