

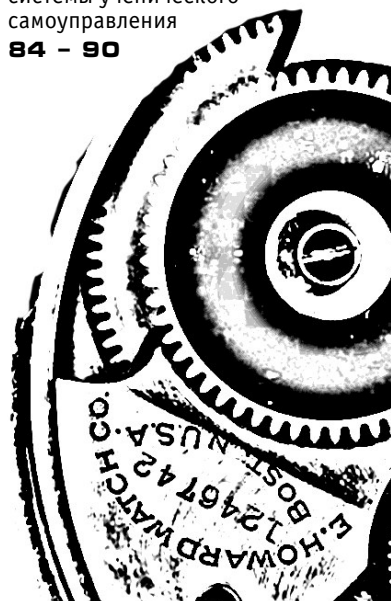
ТЕХНОЛОГИИ И ИНСТРУМЕНТАРИЙ

Е. Умникова, Е. Яровикова
Содействие индивидуализации профессионального выбора старшекласников в процессе реализации сетевого проекта «Профи-дебют: масштаб — город»
61 – 71

Е. Орлова
Общение педагога с учащимся в рамках личносно ориентированного обучения
72 – 78

Е. Харчевникова
Формирование эффективных жизненных стратегий развивающейся личности в условиях современной школы
79 – 83

В. Саленко
Экспертное оценивание социальной зрелости старших школьников как средство усовершенствования системы ученического самоуправления
84 – 90



СОДЕЙСТВИЕ ИНДИВИДУАЛИЗАЦИИ ПРОФЕССИОНАЛЬНОГО ВЫБОРА СТАРШЕКЛАСНИКОВ В ПРОЦЕССЕ РЕАЛИЗАЦИИ СЕТЕВОГО ПРОЕКТА «ПРОФИ-ДЕБЮТ: МАСШТАБ – ГОРОД».

Е. УМНИКОВА, Е. ЯРОВИКОВА

Индивидуализация как процесс развития индивидуального своеобразия и самостоятельности выбора личности, согласования целей и способов их достижения с потребностями и интересами других людей необходима на этапе профессионального выбора старшекласников в период предпрофильной подготовки и профильного обучения.

В толковом словаре выбор обозначает сознательное предпочтение человеком определённой линии поведения или конкретного поступка. Он осуществляется при помощи разных средств, методов, действий. Какой из способов будет выбран, решает не педагог, а воспитанник, учащийся. Поэтому понимание им своих профессиональных возможностей перспектив побуждает к поиску, и решающим элементом данной ситуации является готовность делать выбор профессии. Для старшего подросткового и юношеского возраста она становится востребованной компетенцией, так как обеспечивает умение строить процедуру



выбора, самостоятельно собирать и обрабатывать информацию, конструировать образовательно-профессиональный маршрут, ощущать свободу выбора, с одной стороны, ответственность за всё, что происходит или произойдёт, с другой.

В реальной жизни эта ситуация осложняется тем, что профессиональный выбор осуществляется в условиях отсутствия ясного прогноза потребностей в кадрах, возрастания различий в стартовых позициях молодёжи, принадлежащей по рождению и семейным условиям к разным социальным группам, а следовательно, реального сужения свободы выбора.

Результаты социологического исследования представлений, тенденций, проблем, факторов, влияющих на формирование готовности к выбору профессии учащихся 8, 9, 10, 11-х классов ОУ, проведённого по заказу Управления образования администрации г. Екатеринбурга в 2007 году, показали недостаточную компетентность школьников в вопросах проектирования версий получения профессионального образования.

Анализ полученных данных свидетельствовал о необходимости введения серьёзных изменений в процессе подготовки к профессиональному самоопределению старшеклассников, разработки специальной программы поддержки профессионального выбора субъектами, в рамках которой они могли бы иметь специализированную информацию в принятии решения о продолжении образования в условиях изменяющегося общества и рынка труда.

В рамках целевой программы развития системы образования на 2007–2009 гг. возникла идея создания городской модели профессиональной ориентации учащихся образовательных учреждений. Управление образования Администрации г. Екатеринбурга выступило с инициативой разработки и апробации сетевого инновационного проекта «Профи-дебют: масштаб — город». Он был нацелен на содействие организации межведомственного взаимодействия социальных партнёров, ответственных за единую образовательно-кадровую политику города, заинтересованных в сориентированных выпускниках школы.

К этому времени в образовательный комплекс города входило 175 школ, реализующих программы старшей школы (из них 31 гимназия, 11 лицеев, 15 школ с углублённым изучением отдельных предметов, 18 школ с дополнительной подготовкой на третьей ступени общего образования). Кроме того, сформированы центры профессионально-технологической направленности, разработано 1294 специальных элективных курсов.

Разработчиком и координатором апробации и внедрения проекта на практике в масштабах города Управление образования определён созданный в 2006–2007 учебном году МУ Екатеринбургский Центр психолого-педагогической поддержки несовершеннолетних «Диалог».

Сетевой профориентационный проект «Профи-дебют: масштаб — город» в процессе реализации в образовательном комплексе г. Екатеринбурга стал инновационной моделью содействия индивидуализации профессионального самоопределения, позволяющей школьникам успешно разрешить многие проблемы формирования готовности к профессиональному выбору.

Цель реализации проекта: организация и продвижение сетевого взаимодействия учреждений общего, профессионального образования и предприятий г. Екатеринбурга, обеспечивающего индивидуализированную поддержку старшеклассникам школ в профессиональном выборе.



Задачи:

- выявление и целенаправленное использование специализированных профориентационных ресурсов сетевого взаимодействия ОУ с профессионально-производственным окружением в интересах реального сектора экономики г. Екатеринбурга;
- информационная и психолого-педагогическая поддержка проектирования и реализации индивидуально-профессиональных маршрутов старшеклассников;
- разработка и внедрение комплекса организационно-методического сопровождения участников реализации проекта.

В достижении цели и решении задач реализации проекта «Профи-дебют: масштаб — город» задействованы следующие субъекты сетевого взаимодействия, которые имеют свои цели, задачи и функции:

Управление образования администрации г.Екатеринбурга как интегрирующая структура задаёт исходные параметры взаимодействия, цели, задачи. Механизм взаимодействия осуществляется через распоряжения, приказы, договоры, соглашения, определяющие процедуры их реализации, этапы, ответственных организаторов и координаторов действий.

Екатеринбургский Центр психолого-педагогической поддержки несовершеннолетних «Диалог» составляет единый для ОУ план-график профориентационных мероприятий в рамках проекта; обрабатывает полученную информацию координаторов проекта в районе; готовит аналитические отчёты; создаёт информационный банк данных о профессиональных учреждениях; организует работу «Школы тьюторов проекта»; проводит консультации для педагогов, родителей и учащихся; помогает образовательным учреждениям организовать классные часы по профориентации, изучить профессиональную направленность школьников, используя профориентационно значимый диагностический инструментарий. Центр ведёт мониторинг профориентационной работы со школьниками, изучая эффективность проведения мероприятий.

Районные отделы образования осуществляют координацию прохождения проекта в районе, осуществляют связи между школами, управлениями, ведомствами, министерствами, согласовывают работу по профориентации в проекте с Центром «Диалог». Кураторы проекта проводят в районе «круглые столы» по итогам прохождения этапов, анализируют профориентационную деятельность ОУ, ведут мониторинг.

Образовательные учреждения профессионального образования обеспечивают Центр «Диалог» актуальной обновлённой информацией о возможностях продолжения образования, условиях поступления и перспективах дальнейшего трудоустройства; проводят встречи, олимпиады, деловые игры, конкурсы, конференции, устраивают профессиональные пробы и мастер-классы для будущих абитуриентов. Ведут мониторинг профориентационной работы со школьниками, изучают эффективность проведённых мероприятий.

Предприятия, бизнес-структуры, организации, фирмы предоставляют ресурсы для экскурсий, социальных и производственных практик, профессиональных проб, организуют встречи с носителями социального и профессионального опыта.

Территориальные службы занятости информируют о состоянии рынка образовательных услуг и труда и организуют для педагогов информационные семинары и лекции.





Учреждения дополнительного образования создают условия для осуществления профессиональной пробы в различных сферах деятельности и предоставляют возможность школьникам в демонстрации их достижений, участия в конкурсах, выставках, фестивалях, концертах.

Средства массовой информации информируют школьников и их родителей о проекте и мероприятиях, проводимых социальными партнёрами по профориентации.

Проект «Профи-дебют: масштаб — город» представляет особую организационную модель структурированного содержания профориентационной деятельности, компоненты которой имеют связи и отношения, допускающие возможность изменения в соответствии с внешними и внутренними условиями, в которых происходит профессиональное самоопределение субъекта выбора. В профориентационной работе в школе применяются в основном словесные методы, недостаточно используется метод профессиональных проб. В одном классе может быть до 20 различных профессиональных предпочтений, и организация экскурсии в одно профессиональное учреждение нецелесообразно.

Социальное партнёрство в проекте позволяет реализовать *внешние* условия профессионального самоопределения. К ним относятся:

- содержание и условия профессиональной или учебной деятельности, которой намеревается заняться школьник;
- требования этой деятельности к человеку, его качествам;
- условия жизни, быта, особенности их влияния на профессиональный выбор;
- влияния взаимоотношений в коллективе на личность, семью: господствующие в этих сферах настроения, ориентации, стереотипы;
- знания, способности и навыки, необходимые для успешного выполнения данной работы;

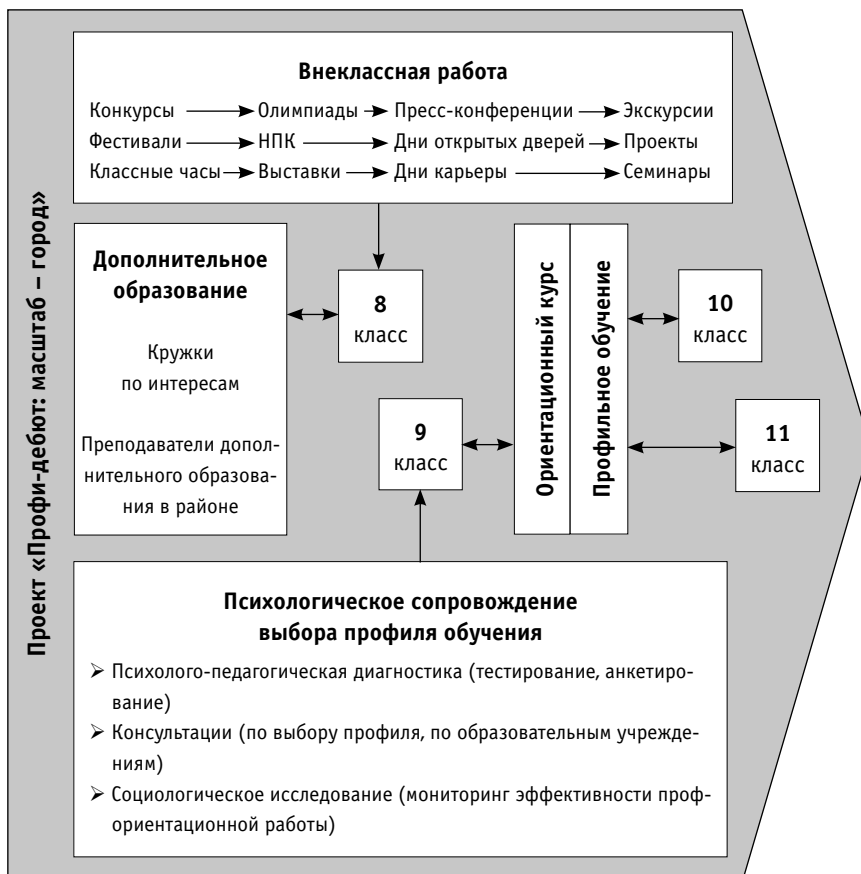
Общеобразовательные учреждения обеспечивают *внутренние* условия самоопределения. Они формируют индивидуально-личностное отношение к профессионально-трудовой деятельности и способ самореализации самоопределяющегося, согласование его внутриличностных и социально-профессиональных потребностей.

В реальной жизни фактор содержания будущей профессиональной деятельности не всегда занимает доминирующее положение. Вследствие низкой информированности, несформированности компетенции профессионального самоопределения старшеклассники (особенно 9,10 кл.) имеют недостаточно чёткое представление, о том, что может дать то или иное профессиональное учебное заведение. Они не оценивают свои реальные возможности и ограничители свободы выбора, не всегда способны привлечь внешние ресурсы для решения возникающих проблем, обратиться за помощью к специалистам. Как показывает опыт, школьная профориентация не может быть эффективной без интеграции, объединения усилий всех участников профориентационного пространства: школы, учреждений профессионального образования и работодателей, планомерно и целенаправленного использования их информационных ресурсов с учётом желаний, возможностей подростков и реальных потребностей рынка труда.

Такая интеграция в городском образовательном комплексе г. Екатеринбурга достигнута за счёт построения модели индивидуализированного профессиональ-



Модель психолого-педагогического сопровождения предпрофильной подготовки в МОУ СОШ



ного выбора в рамках сетевого взаимодействия участников проекта «Профи-дебют: масштаб — город», элементами которого выступают профориентационные образовательные потоки нескольких видов, характерные для общностей: «ученики», «родители», «педагоги», «социальные партнёры», объединённых на основе совместной деятельности в профессиональном самоопределении.

Идеями, ставшими основой для *содействия индивидуализации профессионального выбора школьников* как педагогическому процессу, являются:

- его соответствие внутренним (психологическим) закономерностям, определяющим выбор профессии в подростковом и раннем юношеском возрасте;
- педагогическая технологичность инновационных систем воспитания и обучения в новых социально-экономических условиях;
- субъект-субъектные отношения в процессе подготовки к профессиональному выбору;
- стимулирование мотивов и разнообразных способов самовыражения и самоутверждения в социуме через организацию профессиональной пробы;





- возрастающая значимость роли самооценки компетентности субъекта в выборе пути и способов получения профессионального образования;
- детерминированное представление о целостной ситуации развития учащихся на разных этапах выбора.

В качестве исходных сущностных характеристик педагогического процесса содействия индивидуализации выступают следующие понятия:

- субъект профессионального выбора — лицо, выступающее активным деятелем в ситуации профессионального самоопределения;
- субъективная проблемная ситуация — представление учащегося о реалиях и перспективах его развития как будущего профессионала, о факторах его определяющих, а также переживание затруднений, возникающих в этом процессе.

В основу модели индивидуализации профессионального выбора в рамках проекта «Профи-дебют: масштаб — город» положены следующие принципы:

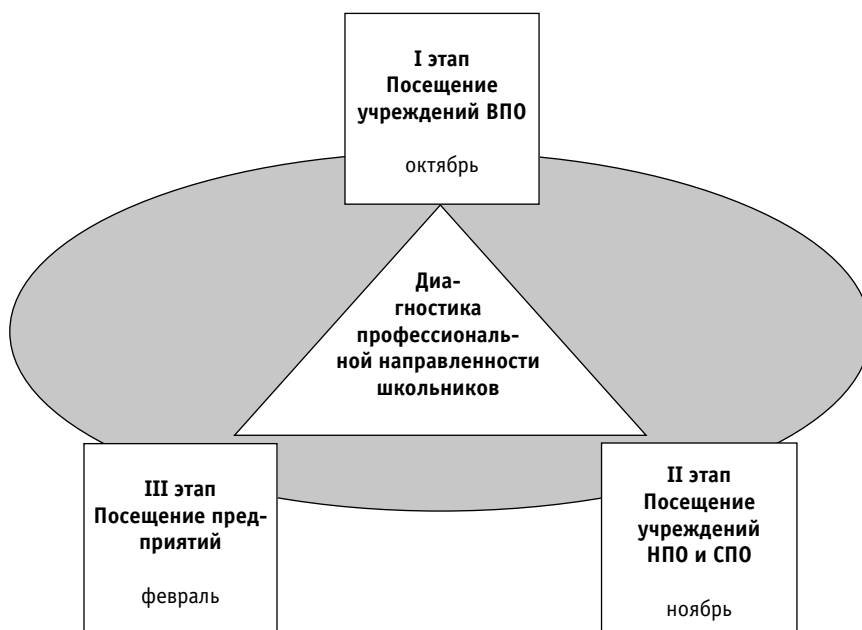
- *сотрудничество* субъектов;
- *рефлексивность* как диагностический принцип, направляющий результаты диагностики на развитие самопознания, на разрешение мотивационных и ценностных конфликтов, построение позитивной жизненной перспективы;
- *целостность* — принцип, реализация которого требует уважения к внутреннему миру, накопленному опыту учащегося, заботы о сохранении здоровья;
- *преемственность* — принцип, обеспечивающий связь между этапами реализации проекта, ступенями профессионального самоопределения;
- *стадийность* в индивидуализации профессионального выбора предполагает зависимость целей и задач будущего самоопределяющейся личности.

Процесс реализации модели содействия индивидуализированному профессиональному выбору старшеклассников ОУ, участвующих в реализации проекта, опирается:

- на цель и основные требования к содержанию развития профессионально-самоопределения личности и индивидуальности на разных этапах;
- систему педагогических задач и комплекс педагогических условий, обеспечивающих индивидуальное развитие профориентационно значимой компетентности в вопросах выбора будущей специальности;
- методологию и диагностические методики исследования профессиональных намерений, готовности к их реализации;
- систему проблемных ситуаций и причин, затрудняющих выбор версий продолжения образования;
- алгоритм деятельности педагогов — тьюторов проекта;
- программы элективных курсов поддержки профессионального выбора.

Как ведущие субъекты общеобразовательные учреждения активно включаются в деятельность по согласованию выбора старшеклассниками профиля обучения будущей профессии с предполагаемой сферой профессиональной деятельности и сотрудничают с Центром «Диалог» по решению профориентационных задач с учётом индивидуальных запросов школьников, на всех трёх этапах взаимодействия в соответствии с алгоритмом сетевого планирования.

Участники *первого этапа* проекта посещают учреждения высшего профессионального образования, где осуществляют профессиональные пробы в различной форме. Сетевыми партнёрами проекта первого этапа в 2010–2011 учебном



году стали 17 высших учебных заведений города, которые проводят профориентационные мероприятия практической направленности в зависимости от профиля вуза, например:

- лабораторный практикум «Отливка детали из алюминия»;
- интерактивная игра «В какой стране лучше жить?»;
- постановка современного танца;
- групповое интервью «Исследование политических ориентаций старшеклассника»;
- практические занятия «Техника речи», «Методика интервью», «Работа журналиста на радио»;
- тренинг на знание иностранного языка «С гостями города на одном языке»;
- игровая программа «Это загадочное слово анимация»;
- мастер-класс «Менеджмент в туризме и гостеприимстве».

Во время **второго этапа** школьники выходят на территорию учреждений начального и среднего профессионального образования с целью принять участия в осуществлении профессиональной пробы. Все профессиональные учебные заведения проявляют заинтересованность и творчески подходят к реализации мероприятий. Итоги опроса учащихся показали, что средний балл удовлетворённости учащихся посещением учреждений НПО, СПО составил 8 баллов из 10. Всего в первом этапе городского проекта участвовало: 2007–2008 учебный год — 7 учреждений НПО, СПО; 2008–2009 учебный год — 15 учреждений НПО, СПО; 2009–2010–24 учреждения, 2010–2011 учебном году — 33 учреждения НПО, СПО. Специалисты учреждений НПО, СПО используют интерактивные формы работы, которые позволяют ребятам окунуться, в мир профессии и попробовать свои силы, например, поучаствовать в следующих мероприятиях:





ТЕХНОЛОГИИ И ИНСТРУМЕНТАРИЙ

- в презентации учебного заведения глазами студентов и социальных партнёров. «Профильное обучение «школа — колледж — вуз»;
- в экспресс-лаборатории «Контрольная закупка» с получением удостоверения эксперта по дегустации шоколада;
- в деловой игре «Открываем своё дело» с получением сертификата начинающего предпринимателя;
- в презентации и розыгрыше призов Сбербанка РФ «Я и банк»;
- в мастер-классе по компьютерным технологиям;

Все мероприятия снимаются студентами фотостудии. Информация о «Профи-дебюте» может быть опубликована в студенческой газете или местной газете и представлена на сайте МУ Центра «Диалог».

Участники *третьего этапа* имеют возможность посетить предприятия и познакомиться с профессиями и условиями будущей работы. Сетевыми партнёрами третьего этапа проекта в 2010–2011 учебном году стали 92 предприятия города Екатеринбурга. В ходе экскурсий учащиеся получили представления о следующих сферах деятельности: мебельное производство; машиностроение; торговля; общественное питание; бытовое обслуживание; пищевая промышленность; медицинское обслуживание; обслуживание автотранспорта; полиграфическое производство; библиотечное дело и культура.

Успешность прохождения школьниками этапов проекта определяется целенаправленно организованным взаимодействием субъектов (взрослых и подростков) в процессе совместного проектирования индивидуальных образовательно-профессиональных маршрутов.

Работа школ по формированию образовательно-профессиональных планов старшеклассников имеет три стадии: подготовительная, основная, завершающая и осуществляется по нескольким направлениям.

На *подготовительной стадии* осуществляется формирование профессиональных планов учащихся 8-х классов. Школьникам предлагаются профориентационные курсы («Основы выбора профессии», «Твоя профессиональная карьера» и другие), организуется диагностика профессиональной направленности с применением рабочей тетради «Дневник самопознания». Участие образовательных учреждений в проекте «Профи-дебют; масштаб — город» позволяет организовать посещение учреждений начального профессионального образования, среднего профессионального образования и предприятий.

Основной этап профориентационной работы создаёт возможности для формирования профессионального плана учащихся 9-х классов. Он характеризуется специально организованной учебной деятельностью учащихся с рабочей тетрадью «Дневник профессионального самоопределения» на уроках курса «Профессиональная карьера». Комплексная диагностическая и учебно-познавательная работа по построению диаграммы профессиональной направленности помогает учащимся в самопознании. Участие в городском проекте «Профи-дебют: масштаб — город» позволяет организовать профессиональную пробу в учреждениях профессионального образования и учащимся сделать окончательный выбор профиля обучения или версии получения профессионального образования.

Профориентационная работа на *завершающем этапе* позволяет формировать профессиональные планы учащимся 10-х классов. Этот этап характеризуется анализом своих профессиональных возможностей и современного рынка тру-

[43 – 60]
Управление
и проектирование

68



да на уроках курса «Технология устройства на работу». Посещение предприятий города участниками проекта даёт возможность познакомиться с профессиями и условиями будущей работы, сделать окончательный выбор профессии.

Работа по содействию индивидуализированному выбору в проекте осуществляется по следующим направлениям:

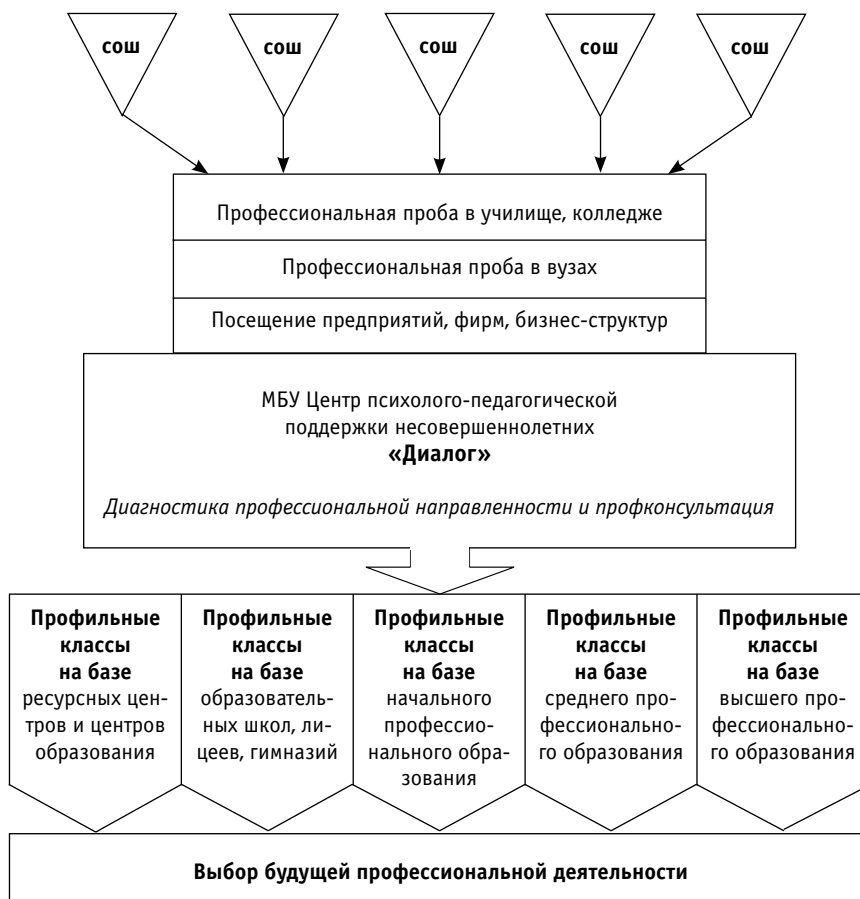
- *диагностика профессиональной направленности*, которая способствует ориентации в выборе будущей профессии и профильного обучения в 10–11 классе и помогает осмысленному выбору учреждения НПО, СПО, ВПО и предприятия для дальнейшего посещения;
- *предварительное знакомство с учреждениями НПО, СПО, ВПО через просмотр презентации на классных часах*. Итоги тестирования показывают, что учащиеся слабо знакомы с рынком образовательных услуг, и такая предварительная профориентационная работа необходима школьникам;
- *обучение тьюторов и кураторов проекта*. МУ Центром «Диалог» определён алгоритм работы тьюторов проекта, подготовлены рекомендации и памятка для кураторов проекта ОУ и предприятий. В ходе совместной работы участники обсуждают вопросы подготовки и проведения профессиональных проб, технологию приёма школьников, эффективные формы проведения профессиональных проб и механизм взаимодействия ОУ с учреждениями профессионального образования. Благодаря проведённой работе всем кураторам от учреждений НПО, СПО, ВПО и ОУ удастся качественно подготовиться к мероприятию. Следует отметить, что сам процесс подготовки помогает представителям учреждений по-новому взглянуть на процесс организации и проведения профессиональных проб для школьников образовательных учреждений города;
- *формирование заявок, списков, графиков посещений*. Кураторы в районе и тьюторы проекта в МОУ проводят необходимую подготовительную работу: опрос участников, формирование заявки на участие в этапе проекта. МУ Центром «Диалог» готовит рекомендации для участников проекта, согласовывает график посещения мероприятий с учреждениями в определённые сроки;
- *анкетирование участников проекта*. После каждого этапа тьюторы проекта изучают мнение участников о качестве мероприятий, которые проводят учреждения;
- *организация работы городского «круглого стола»* после каждого этапа, на котором присутствуют кураторы проекта от РОО и учреждений. Участники обмениваются опытом и обсуждают в режиме групповой дискуссии детали организационной встречи со школьниками и принимают решения по изменению условий реализации проекта в городе.

В результате продвижения модели содействия школьникам в профессиональном выборе расширилось профориентационно-образовательное пространство г.Екатеринбурга, созданы психолого-педагогические условия индивидуализации профессионального выбора через целенаправленное использование специализированных ресурсов сетевого взаимодействия ОУ с представителями профессиональных учебных заведений и предприятий; разработаны методические рекомендации по оказанию поддержки учащихся в зависимости от их индивидуальных затруднений; апробированы диагностические методики, способы разрешения проблемных ситуаций, доступные наблюдению и анализу тьютора проекта и самооценке учащихся.





Модель выбора индивидуального образовательного маршрута участниками проекта «Профи-дебют: масштаб – город»



[43 – 60]
Управление
и проектирование

70

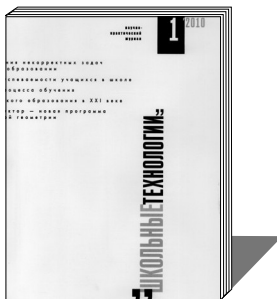
Модель содействия индивидуализированному профессиональному выбору старшекласников способствует не только развитию мотивационной основы выбора, становлению самосознания, повышению их уверенности в себе и решению задач предпрофильной подготовки и профильного обучения, но и сохранению психологического здоровья подростков.

Литература

1. Голомарева Е.Х., Романов Н.Н. Преемственность подходов в индивидуализации обучения в условиях комплексной модернизации образования. 2010 // Профильная школа. № 5. С. 12–18.



2. Донченко О.Г. Психолого-педагогические технологии сопровождения предпрофильного и профильного обучения. Психология и школа 2007. № 2.
3. Климов Е.А. Психология профессионального самоопределения. Ростов-н/Д: Феникс, 1996. 509 с.
4. Кропивянская С.О., Лернер П.С., Пало О.Д. Выбор профессии: оценка готовности школьников. 9–11 классы. М.: Вако, 2009. 160 с.
5. Лобцева А.А. Обучение по индивидуальным учебным планам в профильной школе как начальный этап формирования профессионального пути // Психология и школа. 2008. № 3. С. 32–40.
6. Российская педагогическая энциклопедия в 2 т. / Под ред. В.В. Давыдова. М.: Большая Российская энциклопедия. Т1. 1995. 608 с.



«ШКОЛЬНЫЕ ТЕХНОЛОГИИ»

Профессиональный журнал для специалистов в учебном деле, школьных завучей, методистов, преподавателей системы высшего образования.

Основные рубрики:

технологизация образования: теория и опыт; концепции и модели; инструментарий и алгоритмы; измерения и диагностика; информационные технологии.

Шесть номеров в год.

И н д е к с — 72547, 71774, 79038, 79176

71

Исследования
и эксперименты
[91 – 96]

